

## 1.4. Показатели рынка труда

### 1.4.1. Занятость

#### 1.4.1.1. Оценка показателей занятости по результатам выборочного обследования рабочей силы

В данном разделе доклада представлены основные показатели рынка труда за I, II и III кварталы 2017г., по оценке результатов обследования рабочей силы. Причем, показатели пока еще **предварительные**.

**Выборочные основные единицы наблюдения** частные домашние хозяйства (ДХ).

**Единицами наблюдения** являются лица в возрасте 15-75 лет (включительно), которые:

- а) обычно проживают в данном ДХ,
- б) временно (до 3-х месяцев) не проживают в данном ДХ, находятся в другой местности РА или за пределами страны,
- в) находятся на обязательной срочной военной службе.

**Наблюдаемый период** - все недели всех месяцев года.

**Обследуемый периодом** является последняя календарная **неделя**, предшествующая опросу, с понедельника по воскресенье (включительно).

Месячный размер выборочной совокупности составляет 649 ДХ, квартальный – 1 947 ДХ, а годовой – 7 788 ДХ, охватив г.Ереван, городские и сельские местности всех марзов республики.

Определения, лежащие в основе обследования, совокупность показателей и методология расчета в основном соответствуют определениям и концепциям, рекомендованным МОТ (Международной организацией труда) и (или)<sup>1</sup> Евростатом, по возможности учитывая особенности их применения в Армении.

Согласно методологии обследования, каждый опрошенный, по статусу экономической активности классифицируется по следующим трем взаимоисключающим группам: **занятые, безработные и экономически неактивные**.

<sup>1</sup> В определениях, предложенных со стороны МОТ и Евростата, в отдельных случаях имеются некоторые различия. В частности: военнослужащие по методологии МОТ включаются в численность занятых (см. ILO, ISCO-88), а по методологии Евростата (см. European Commission, The European Union labour force survey, Methods and definitions-2001), в группу экономически неактивного населения. В данном случае НСС приняла за основу последнее, которое используется в странах членах Евросоюза.

## Состав трудовых ресурсов по кварталам 2017г.

(Источник: обследование рабочей силы)

1000 человек

	Всего			Мужчины			Женщины		
	I	II	III	I	II	III	I	II	III
Трудовые ресурсы	2 042.1	2 094.1	1 951.7	943.3	938.1	859.4	1 098.9	1 156.1	1 092.3
Экономически активное население	1 202.9	1 267.4	1 237.1	645.7	662.9	629.5	557.1	604.5	607.6
Занятые	974.5	1 041.5	1 032.8	508.6	547.2	526.8	465.9	494.3	506.0
Безработные	228.4	225.9	204.2	137.1	115.7	102.7	91.2	110.2	101.6
Экономически неактивное население	839.3	826.7	714.6	297.5	275.2	229.9	541.7	551.5	484.8

	Город			Село		
	I	II	III	I	II	III
Трудовые ресурсы	1 240.6	1 291.7	1 199.9	801.6	802.4	751.8
Экономически активное население	680.7	720.8	704.6	522.2	546.6	532.4
Занятые	501.1	529.7	540.6	473.4	511.9	492.2
Безработные	179.6	191.1	164.0	48.8	34.8	40.2
Экономически неактивное население	559.9	571.0	495.3	279.4	255.8	219.4

## Экономическая активность населения по кварталам 2017г.

(Источник: обследование рабочей силы)

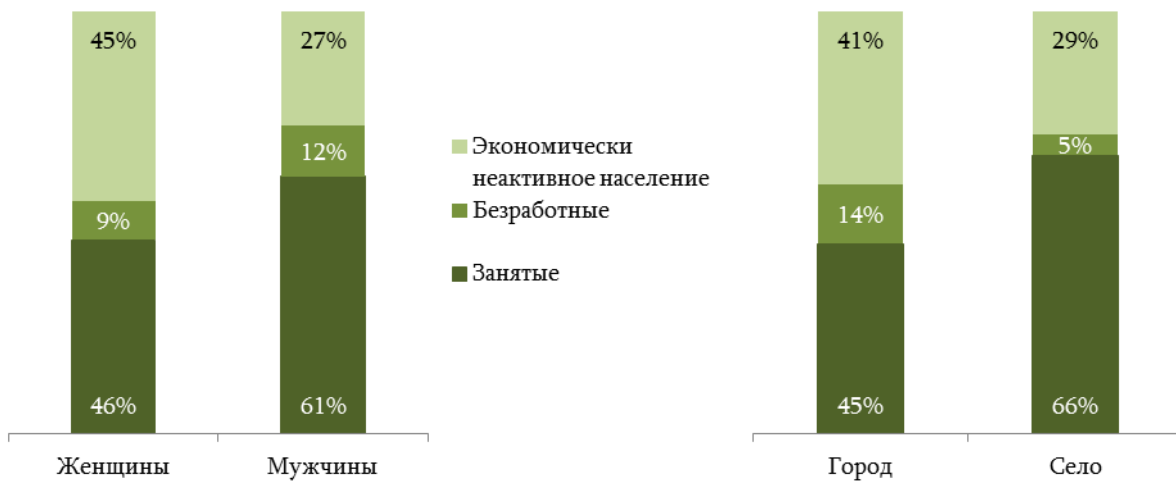
	Всего			Мужчины			Женщины		
	I	II	III	I	II	III	I	II	III
Уровень экономической активности <sup>1</sup> , %	58.9	60.5	63.4	68.5	70.7	73.2	50.7	52.3	55.6
Уровень занятости <sup>1</sup> , %	47.7	49.7	52.9	53.9	58.3	61.3	42.4	42.8	46.3
Уровень безработицы <sup>2</sup> , %	19.0	17.8	16.5	21.2	17.5	16.3	16.4	18.2	16.7

	Город			Село		
	I	II	III	I	II	III
Уровень экономической активности <sup>1</sup> , %	54.9	55.8	58.7	65.1	68.1	70.8
Уровень занятости <sup>1</sup> , %	40.4	41.0	45.1	59.1	63.8	65.5
Уровень безработицы <sup>2</sup> , %	26.4	26.5	23.3	9.3	6.4	7.5

<sup>1</sup> Рассчитывается к численности трудовых ресурсов (по показателю численности наличного населения).<sup>2</sup> Рассчитывается к численности экономически активного населения.<sup>2</sup> Рассчитывается к численности экономически активного населения.

Экономическая активность населения

2017г. III квартал



Уровень занятости и безработицы по кварталам



**1.4.1.2. Показатели безработицы по данным государственного агентства занятости при аппарате Министерства труда и социальных вопросов РА**

**Предложение рабочей силы, 2017г.**

на конец месяца

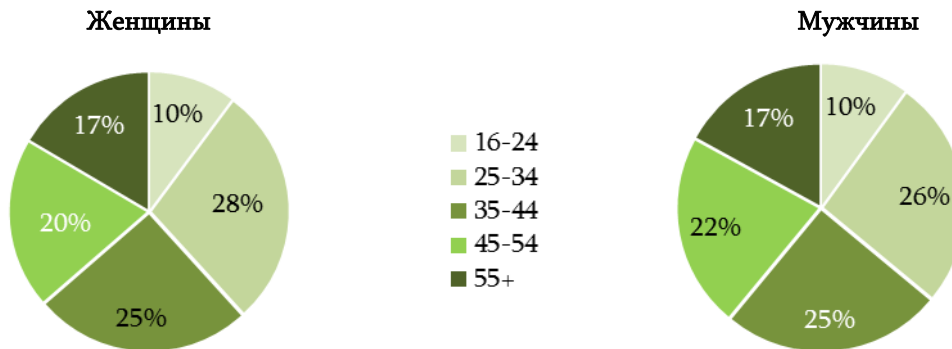
	Ищущие работу		из них: безработные	
	всего, человек	к соответствующему месяцу 2016г., %	всего, человек	к соответствующему месяцу 2016г., %
Январь	95 811	107.2	80 576	103.9
Февраль	96 170	105.1	80 950	102.0
Март	96 150	102.8	80 709	99.2
Апрель	95 418	100.6	79 716	98.8
Май	93 371	97.5	78 180	98.7
Июнь	91 532	95.0	76 624	98.0
Июль	90 282	93.9	75 452	98.0
Август	89 355	93.3	74 444	96.7
Сентябрь	88 609	92.2	73 621	93.0
Октябрь	88 178	91.8	72 777	90.1
Ноябрь	87 121	90.9	71 507	88.3

**Предложение рабочей силы по полу, 2017г.**

на конец месяца

	Ищущие работу				из них: безработные			
	Женщины		Мужчины		Женщины		Мужчины	
	всего, человек	к соответствующему месяцу 2016г., %	всего, человек	к соответствующему месяцу 2016г., %	всего, человек	к соответствующему месяцу 2016г., %	всего, человек	к соответствующему месяцу 2016г., %
Январь	62 183	103.6	33 628	114.5	53 036	99.4	27 540	113.9
Февраль	62 260	102.0	33 910	111.5	53 190	98.1	27 760	110.4
Март	62 185	100.4	33 965	107.6	52 995	96.1	27 714	105.8
Апрель	61 669	98.7	33 749	104.3	52 317	95.5	27 399	105.8
Май	60 579	96.3	32 792	99.7	51 466	95.0	26 714	106.5
Июнь	59 515	94.3	32 017	96.3	50 593	94.3	26 031	106.0
Июль	58 837	93.6	31 448	94.6	49 948	94.5	25 504	105.6
Август	58 333	93.2	31 022	93.4	49 422	94.1	25 022	102.3
Сентябрь	57 932	92.3	30 677	92.1	48 928	91.7	24 693	95.7
Октябрь	57 684	92.1	30 494	91.4	48 398	89.9	24 379	90.5
Ноябрь	57 124	91.5	29 997	89.8	47 621	89.0	23 886	87.0

## Предложение рабочей силы по возрастным группам и по полу, 2017г., ноябрь



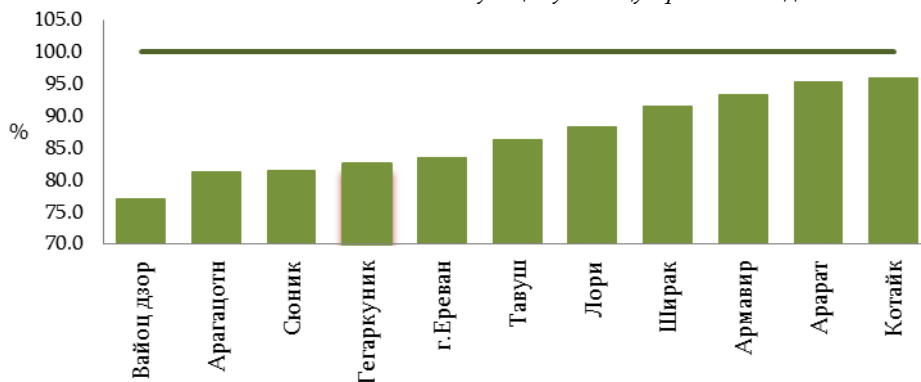
## Предложение рабочей силы по марзам РА и г. Ереван, 2017г., ноябрь

на конец месяца

	Ищущие работу		из них: безработные		
	всего, человек	к соответствующему месяцу 2016г., %	всего, человек	к соответствующему месяцу 2016г., %	к итогу, %
<b>Всего</b>	<b>87 121</b>	<b>90.9</b>	<b>71 507</b>	<b>88.3</b>	<b>100</b>
г. Ереван	14 047	87.9	10 659	83.4	14.9
Арагацотн	4 766	83.2	3 542	81.3	5.0
Арарат	7 452	100.3	6 333	95.3	8.9
Армавир	7 414	98.7	5 916	93.3	8.3
Гегаркуник	6 395	86.7	5 413	82.6	7.6
Лори	9 703	87.7	9 258	88.3	12.9
Котайк	10 543	100.3	8 413	96.0	11.8
Ширак	16 076	93.4	12 982	91.4	18.2
Сюник	3 587	83.2	3 267	81.4	4.6
Вайоц дзор	1 733	83.7	1 174	77.1	1.6
Тавуш	5 405	81.4	4 550	86.3	6.4

## Изменение численности официально зарегистрированных безработных по марзам РА и г. Ереван, 2017г., ноябрь

в %-ах к соответствующему месяцу прошлого года



## Среднемесячная численность официально зарегистрированных безработных

	Всего, человек		К соответствующему месяцу прошлого года, %	
	2016г.	2017г.	2016г.	2017г.
Январь	77 266	80 534	116,5	104,2
Февраль	78 450	80 763	115,0	102,9
Март	80 348	80 830	112,7	100,6
Апрель	81 008	80 213	110,1	99,0
Май	79 960	78 948	107,6	98,7
Июнь	78 726	77 402	105,9	98,3
Июль	77 618	76 038	104,3	98,0
Август	76 985	74 948	103,6	97,4
Сентябрь	78 077	74 033	104,7	94,8
Октябрь	79 977	73 199	106,2	91,5
Ноябрь	80 855	72 142	106,3	89,2

## Среднемесячная численность официально зарегистрированных безработных, нарастающая

	Всего, человек		К соответствующему периоду прошлого года, %	
	2016г.	2017г.	2016г.	2017г.
Январь	77 266	80 534	116,5	104,2
Январь-февраль	77 858	80 649	115,7	103,6
Январь-март	78 688	80 709	114,7	102,7
Январь-апрель	79 268	80 585	113,5	101,7
Январь-май	79 406	80 257	112,2	101,1
Январь-июнь	79 293	79 782	111,1	100,6
Январь-июль	79 054	79 247	110,1	100,2
Январь-август	78 795	78 709	99,7	99,9
Январь-сентябрь	78 715	78 190	108,7	99,3
Январь-октябрь	78 841	77 691	108,5	98,5
Январь-ноябрь	79 024	77 186	108,3	97,7

## Получившие консультацию граждане, ищущие работу, 2017г.

	С начала года, человек	На конец ноября	
		человек	в % к итогу
<b>Всего</b>	<b>102 973</b>	<b>11 223</b>	<b>100</b>
<i>в том числе: получившие консультацию по следующим вопросам</i>			
законодательству труда и занятости	30 311	3 526	31,4
профессиональной ориентации	15 998	1 408	12,5
программам занятости	31 528	3 628	32,3
изменению работы	6 669	732	6,5
другим вопросам	18 467	1 929	17,2

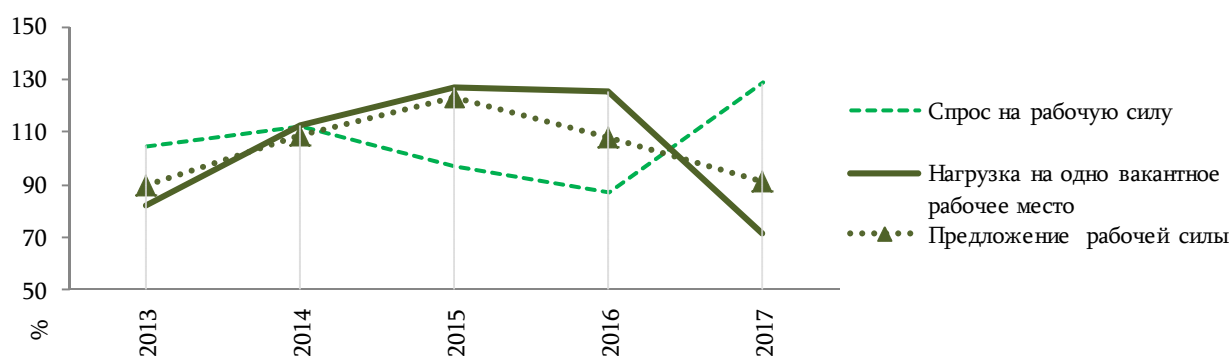
Спрос на рабочую силу<sup>1</sup> и нагрузка вакантных рабочих мест, 2017г.

на конец месяца

	Спрос на рабочую силу		Нагрузка на одно вакантное место <sup>2</sup>	
	человек	к соответствующему месяцу 2016г., %	человек	к соответствующему месяцу 2016г., %
Январь	1 410	92.9	68	115.3
Февраль	1 549	88.2	62	119.2
Март	1 776	100.3	54	101.9
Апрель	1 841	92.2	52	110.6
Май	2 054	117.9	45	81.8
Июнь	2 331	117.4	39	79.6
Июль	2 520	128.0	36	73.5
Август	2 322	96.4	38	95.0
Сентябрь	2 399	108.2	37	86.0
Октябрь	2 611	136.1	34	68.0
Ноябрь	2 098	128.6	42	71.2

## Спрос на рабочую силу и нагрузка вакантных рабочих мест, ноябрь

в %-ах к соответствующему месяцу прошлого года



## Спрос на рабочую силу по месяцам

в течение месяца

	Всего, человек		в том числе:				В %-ах, к спросу на рабочую силу, 2017г.,		
	2016	2017	Повторяющиеся рабочие места <sup>3</sup>		Неповторяющиеся рабочие места		Всего	Повторяющиеся рабочие места	Неповторяющиеся рабочие места
			2016	2017	2016	2017			
Январь	1 926	1 831	1 479	1 177	447	654	100	64.3	35.7
Февраль	2 259	2 106	1 971	1 432	288	674	100	68.0	32.0
Март	2 288	2 457	1 723	1 581	565	876	100	64.3	35.7
Апрель	2 578	2 515	1 828	1 772	750	743	100	70.5	29.5
Май	2 392	2 711	1 766	1 933	626	778	100	71.3	28.7
Июнь	2 612	3 098	1 910	1 983	702	1 115	100	64.0	36.0
Июль	2 746	3 190	2 030	2 604	716	586	100	81.6	18.4
Август	3 107	3 141	2 341	2 571	766	570	100	81.9	18.1
Сентябрь	2 948	3 160	2 301	2 310	647	850	100	73.1	26.9

<sup>1</sup> Здесь и впредь, относится только к тем работодателям, представившим заявку на спрос рабочей силы, которые сотрудничают с Государственным агентством занятости РА.

<sup>2</sup> Численность ищущих работу в расчете на одно вакантное место.

<sup>3</sup> Повторяющимся вакантным рабочим местом, считается рабочее место (занятие), относительно которого работодатель представил заявку в предыдущем периоде, которое не было замещено в течение отчетного периода (вакантное).

## 1. РЕАЛЬНЫЙ СЕКТОР

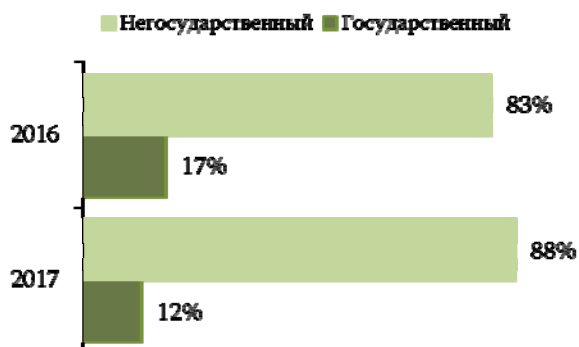
	Всего, человек		в том числе:				В %-ах, к спросу на рабочую силу, 2017г.,		
			Повторяющиеся рабочие места <sup>3</sup>		Неповторяющиеся рабочие места		Всего	Повторяющиеся рабочие места	Неповторяющиеся рабочие места
	2016	2017	2016	2017	2016	2017			
Октябрь	2 885	3 450	2 126	2 346	759	1 104	100	68.0	32.0
Ноябрь	2 516	3 034	2 017	2 498	499	536	100	82.3	17.7

### Спрос на рабочую силу по видам экономической деятельности, 2017г. ноябрь

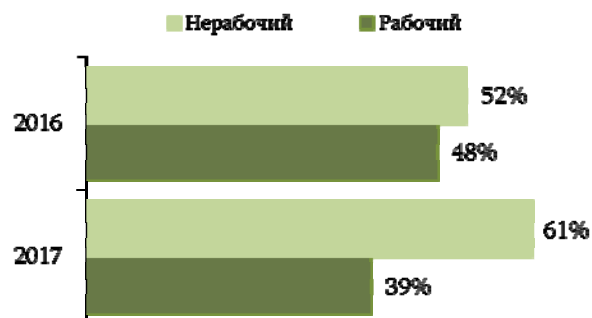
в течение месяца

КДЕС (ред. 2)		Неповторяющиеся вакантные рабочие места				Вновь созданные рабочие места
		всего рабочих мест	к итогу, %	по рабочим профессиям	к итогу, %	
<b>A-U</b>	<b>Всего, в том числе:</b>	<b>536</b>	<b>100</b>	<b>211</b>	<b>100</b>	<b>27</b>
A	Сельское хозяйство	12	2.2	5	2.4	0
<b>B-E</b>	<b>Промышленность</b>	<b>100</b>	<b>18.7</b>	<b>72</b>	<b>34.1</b>	<b>13</b>
F	Строительство	13	2.4	8	3.8	0
G	Оптовая и розничная торговля; Ремонт автомобилей и мотоциклов	79	14.7	34	16.1	3
H	Перевозки и складское хозяйство	7	1.3	5	2.4	0
I	Организация проживания и общественного питания	46	8.6	29	13.7	4
J	Информация и связь	3	0.6	1	0.5	0
K	Финансовая и страховая деятельность	10	1.9	0	0.0	0
L	Операции с недвижимым имуществом	0	0.0	0	0.0	0
M	Профессиональная, научная и техническая деятельность	15	2.8	0	0.0	0
N	Административная и вспомогательная деятельность	3	0.6	2	0.9	0
O	Государственное управление и оборона; обязательное социальное обеспечение	10	1.9	2	0.9	0
P	Образование	31	5.8	5	2.4	0
Q	Здравоохранение и социальное обслуживание населения	40	7.5	4	1.9	0
R	Культура, развлечения и отдых	15	2.8	5	2.4	0
S	Предоставление прочих видов услуг	152	28.4	39	18.5	7
T	Услуги по введению домашних хозяйств	0	0	0	0.0	0
U	Деятельность иностранных (экстерриториальных) организаций	0	0	0	0.0	0

#### Спрос на рабочую силу по секторам экономики



#### Спрос на рабочую силу по вакантным рабочим местам





Спрос на рабочую силу по роду занятий<sup>1</sup>, ноябрь 2017г.

на конец месяца

Код	Наименование показателя	Всего, человек
<b>1</b>	<b>Руководители законодательных и исполнительных органов</b>	<b>28</b>
113	Руководители местных органов самоуправления	1
122	Руководители специализированных подразделений	9
123	Управляющие другими отделами (внутренняя регуляция)	3
131	Руководители небольших (малых) предприятий	15
<b>2</b>	<b>Специалисты в области физики, математики и прикладных наук</b>	<b>364</b>
211	Физики, химики и родственные специалисты	17
212	Математики, статистики и родственные специалисты	5
213	Специалисты по компьютерной технике	14
214	Архитекторы, инженеры и родственные им специалисты	26
221	Специалисты в области биологических и сельскохозяйственных наук	10
222	Специалисты в области здоровья (кроме медицинского ухода и акушерства)	160
223	Специалисты по медицинскому уходу и акушерству	18
231	Преподаватели колледжей, университетов и высших учебных заведений	27
232	Преподаватели средней школы	39
233	Преподаватели начальной школы и дошкольных учреждений	3
234	Преподаватели специальных видов образования	2
235	Другие специалисты в области образования	11
241	Специалисты по предпринимательской деятельности и кадрам	7
242	Специалисты по юриспруденции	11
243	Специалисты в области информации и подобные им специалисты	4
244	Специалисты по общественным наукам и родственные им специалисты	1
245	Деятели искусств и литературы	9
<b>3</b>	<b>Специалисты средней квалификации (со специальным образованием)</b>	<b>192</b>
311	Специалисты в области физических и технических наук	2
312	Вспомогательные работники, связанные с обслуживанием компьютерной техники	6
313	Операторы оптического и электронного оборудования	7
314	Инспекторы и технические специалисты по судам и самолетам	2
315	Инспекторы строительства и безопасности (пожарные, транспортных средств, производственного процесса, продукции и производства)	4
322	Специалисты в области здоровья (кроме медицинского ухода и акушерства)	25
323	Специалисты по медицинскому уходу и акушерству	6
324	Целители безмедикаментозные (нетрадиционная медицина)	10
331	Преподаватели начального образования	1
332	Преподаватели дошкольного воспитания	1
341	Специалисты по финансовой и снабженческой деятельности в области финансов и торговли	39
342	Агенты коммерческих и торговых услуг	57
343	Административно-управленческие работники	3
344	Государственные служащие	2
345	Работники полиции и сыщики	5
346	Работники социальной сферы	9
347	Работники искусства, художественных, развлекательных и спортивных площадок	13

<sup>1</sup> Основа классификации: Классификатор занятий РА.

## 1. РЕАЛЬНЫЙ СЕКТОР

Код	Наименование показателя	Всего, человек
<b>4</b>	<b>Конторские служащие</b>	<b>126</b>
411	Секретари и канцелярские служащие, работающие за клавиатурой	13
412	Служащие, работающие с числовой информацией	5
414	Библиотечные, почтовые и подобные им служащие	16
421	Кассиры, и родственные им служащие	61
422	Служащие, связанные с информационным обслуживанием клиентов	31
<b>5</b>	<b>Работники сферы услуг, жилищно-коммунальных хозяйств и торговых организаций</b>	<b>433</b>
511	Сопровождающие в передвижениях и подобные им работники	22
512	Работники по ведению домашнего хозяйства и обслуживанию ресторанов	94
513	Работники, оказывающие индивидуальную помощь и родственные им работники	21
514	Работники, оказывающие другие индивидуальные услуги	117
516	Работники служб защиты собственности и граждан	1
522	Продавцы магазинов и демонстраторы	145
523	Продавцы палаток и рынка	19
532	Работники водно-канализационных организаций	5
533	Работники организаций по озеленению	3
534	Работники энергоснабженческих организаций	6
<b>6</b>	<b>Квалифицированные работники сельского хозяйства, лесного хозяйства рыбоводства и рыболовства</b>	<b>9</b>
611	Производители овоще-бахчевых и полевых культур, ориентированные на рынок	1
612	Производители животноводческой продукции, ориентированные на рынок	5
613	Производители сельскохозяйственных культур, ориентированные на рынок и животноводы	2
615	Работники рыболовного хозяйства, охотники, использующие ружья и охотники, ставящие капканы	1
<b>7</b>	<b>Квалифицированные рабочие промышленных предприятий, строительства, транспорта, связи, геологии и разведки недр</b>	<b>342</b>
712	Строители-монтажники и родственные им профессии	10
713	Мастера отделочных строительных работ и родственные им профессии	7
714	Малыры, чистильщики строительных сооружений и работники родственных профессий	2
721	Рабочие по изготовлению металлических литейных форм, сварщики, кузнецы, прокатчики, работники по подготовке строительных металлических конструкций и родственные им профессии	11
722	Сантехники, изготовители инструментов и работники родственных профессий	21
723	Механики и слесари-монтажники механического оборудования	14
724	Механики и слесари-сборщики электрического и электронного оборудования	10
728	Рабочие машиностроения и металлообрабатывающей промышленности и другие производственные рабочие	3
731	Рабочие, работающие с металлами и другими подобными материалами, приборами точного измерения	5
732	Гончары, стеклодувы и работники родственных профессий	2
733	Ремесленники, работающие по дереву, ткани, коже и родственными материалам	7
734	Рабочие печатного дела	2
741	Рабочие пищевой промышленности	54
742	Рабочие деревообрабатывающей промышленности	11
743	Рабочие текстильной промышленности	133
744	Рабочие работающие со шкурами, кожевники и обувщики	33
745	Рабочие промышленности строительных материалов	9
746	Рабочие производства игрушек и учебных материалов	3

## 1. РЕАЛЬНЫЙ СЕКТОР

Код	Наименование показателя	Всего, человек
751	Рабочие в сфере транспорта	5
<b>8</b>	<b>Операторы машин, механизмов, слесари-сборщики и работающие на оборудовании</b>	<b>104</b>
811	Операторы, аппаратчики оборудования, машинисты по добыче руды и обогатительных сооружений	2
816	Операторы, аппаратчики и машинисты электростанций и сетевых станций	2
817	Операторы автоматических сборочных конвейеров и промышленных роботов	5
821	Операторы, машинисты оборудования по переработке металла и минерального сырья	5
823	Операторы, аппаратчики и машинисты оборудования, выпускающих резиновые и пластмассовые изделия, синтетические смолы, изделия из каучука и другие аналогичные предметы	1
824	Операторы деревообрабатывающего оборудования	4
825	Операторы и машинисты печатных, переплетных станков	3
826	Операторы и машинисты станков, выпускающих изделия из ткани, меха и кожи	30
827	Операторы и машинисты станков, перерабатывающих продукты питания и другие подобные им продукты	3
828	Слесари-сборщики	4
829	Операторы, аппаратчики, машинисты и слесари-сборщики недвижимого оборудования, не включенные в другие группировки	2
832	Водители автомобильных транспортных средств	41
833	Операторы и машинисты, сельскохозяйственных, землеройных, подъемных, погрузочно-разгрузочных и других подвижных устройств	2
<b>9</b>	<b>Рабочие, не имеющие квалификации</b>	<b>500</b>
911	Уличные торговцы и другие аналогичные рабочие	25
912	Чистильщики обуви и работники, предоставляющие разные услуги на улице	1
913	Помощники по дому, уборщики и прачки	72
914	Работники, осуществляющие уход за зданиями, мойщики окон и родственные им занятия	22
915	Курьеры, носильщики, швейцары и родственные им работники	19
916	Уборщики мусора и подобные им неквалифицированные рабочие	36
917	Работники приема заказов в организациях сферы услуг	23
921	Неквалифицированные рабочие сельского хозяйства, рыболовства и лесного хозяйства	7
931	Неквалифицированные рабочие горно-добывающей промышленности и строительства, геологии и исследования недр	3
932	Неквалифицированные рабочие обрабатывающей промышленности	265
933	Неквалифицированные рабочие транспорта связи и погрузчики	27
	<b>Всего</b>	<b>2 098</b>

## Численность трудоустроенных по полу, 2017г.

на конец месяца

	Всего		Женщины		Мужчины	
	<i>человек</i>	к соответствующему месяцу 2016г., %	<i>человек</i>	к соответствующему месяцу 2016г., %	<i>человек</i>	к соответствующему месяцу 2016г., %
Январь	484	88.3	293	83.7	191	96.5
Февраль	675	65.7	410	60.0	265	77.0
Март	767	93.2	487	89.5	280	100.4
Апрель	812	97.6	513	90.0	299	114.1
Май	637	92.7	352	79.6	285	116.3
Июнь	756	90.0	464	89.1	292	91.5
Июль	636	93.1	389	93.1	247	93.2
Август	724	103.4	454	96.4	270	117.9
Сентябрь	671	82.3	438	80.8	233	85.3
Октябрь	1 056	147.5	659	140.2	397	161.4
Ноябрь	1 190	119.7	811	117.4	379	125.1