

# 1. Սոցիալ-տնտեսական վիճակ

## Social-Economic Indicators

Աղյուսակ 1.1.  
Table 1.1.

### Մակրոտնտեսական ցուցանիշներ

#### Macroeconomic indicators

	2006	2007	2008	2009	2010	2011	
						I եռ./qtr	II եռ./qtr
<b>Համախառն ներքին արդյունք (ՀՆԱ)</b> <b>Gross domestic product (GDP)</b>							
Ընդամենը ՀՆԱ (մլն. դրամ) Total GDP (million drams)	2656189.8	3149283.4	3568227.6	3141651.0	3501637.8	615903.2	... <sup>1</sup>
որից՝ գյուղատնտեսություն <sup>2</sup> of which agriculture <sup>2</sup>	495450.1	573210.4	574848.3	524481.6	601061.8	57673.6	... <sup>1</sup>
Իրական ՀՆԱ (մլն. դրամ) <sup>3</sup> Real GDP (million drams) <sup>3</sup>	2538896.4	3021394.7	3368084.7	3063323.8	3207511.5	586299.2	... <sup>1</sup>
ՀՆԱ աճի տեմպը նախորդ տարվա համապատասխան ժամանակաշրջանի նկատմամբ, % Growth rate of GDP compared with the corresponding period of the previous year, %	113.2	113.7	106.9	85.9	102.1	101.2	... <sup>1</sup>
ՀՆԱ մեկ շնչի հաշվով (դրամ) <sup>4</sup> GDP per capita (drams) <sup>4</sup>	824622	976068	1103348	968539	1075409	188719	... <sup>1</sup>
<b>Վճարային հաշվեկշիռ (մլն. ԱՄՆ դոլար)</b> <b>Balance of payment (million US dollars)</b>							
Ընթացիկ հաշիվ Current account	-117.1	-589.3	-1381.8	-1368.9	-1373.2 <sup>o</sup>	-432.3	... <sup>1</sup>
Կապիտալի և ֆինանսական հաշիվ Capital and financial account							
Կապիտալի հաշիվ Capital account	86.4	142.8	148.9	89.1	107.9 <sup>o</sup>	18.4	... <sup>1</sup>
Ֆինանսական հաշիվ Financial account	46.5	448.7	1220.4	1260.4	1247.8 <sup>o</sup>	410.4	... <sup>1</sup>
<b>Արտաքին առևտուր (մլն. ԱՄՆ դոլար)</b> <b>External trade (million US dollars)</b>							
Ապրանքների արտահանում (ՖՕԲ գներով) Export of products (in FOB prices)	985.1	1152.3	1057.2	710.2	1041.1	262.5	340.8
որից՝ սնունդային արտադրանքներ of which food products	122.8	169.6	199.7	134.8	170.5	36.8	47.1
Ապրանքների ներմուծում (ՄԻՖ գներով) Import of products (in CIF prices)	-2191.6	-3267.8	-4426.1	-3321.1	-3749.0	-871.1	-1023.6
որից՝ սնունդային արտադրանքներ of which food products	-343.5	-538.4	-760.6	-612.0	-673.5	-158.3	-198.6
Ապրանքների ներմուծում (ՖՕԲ գներով) Import of products (in FOB prices)	-1883.7	-2756.0	-3719.7	-2793.7	-3161.5 <sup>o</sup>	-734.3 <sup>o</sup>	-866.0

<sup>1</sup> Տվյալները կամփոփվեն ս. թ. սեպտեմբերին:

The data will be summarized in September of this year.

<sup>2</sup> Համաձայն SՊՏԴ-ի, ցուցանիշը ներառում է նաև որսորդության և անտառային տնտեսության տվյալները:  
According to the NACE the indicator included data on hunting and forestry.

<sup>3</sup> Իրական ՀՆԱ-ն հաշվարկվել է ՀՆԱ-ի դեֆլատորի հիման վրա և բերված է նախորդ տարվա համադրելի գներով:  
The real GDP has been calculated based on the deflator of GDP and is presented in comparative prices of the previous year.

<sup>4</sup> 2002թ-ից ցուցանիշների հաշվարկի հիմքում դրված է ՀՀ 2001թ. մարդահամարի արդյունքներով հաշվարկված բնակչության միջին տարեկան թվաքանակը:  
Since 2002, the indicators are being calculated based on the average annual number of population based on the results from the census of 2001.

Աղյուսակ 1.1.-ի շարունակություն  
Table 1.1. continuation

	2006	2007	2008	2009	2010	2011	
						I եռ./qtr	II եռ./qtr
<b>Արտաքին առևտրի հաշվեկշիռ (մլն. ԱՄՆ դոլար)</b> <i>Balance of external trade (million US dollars)</i>							
ըստ ներմուծման ՄԻՖ գների In CIF prices	-1206.5	-2115.5	-3368.9	-2610.9	-2707.9	-608.6	-682.8
ըստ ներմուծման ՖՕԲ գների In FOB prices	-898.6	-1593.4	-2662.5	-2083.5	-2120.4 <sup>o</sup>	-471.8 <sup>o</sup>	-525.2
<b>Պարենամթերքի արտաքին առևտրի հաշվեկշիռ (մլն. ԱՄՆ դոլար)</b> <i>Balance of external trade of food products (million US dollars)</i>							
	-220.7	-368.8	-560.9	-477.2	-503.0	-121.5	-151.5
<b>Պետական բյուջե</b> <i>State budget</i>							
Եկամուտներ և պաշտոնական տրանսֆերտներ, ընդամենը (մլն. դրամ) Incomes and official transfers, total (million drams)	441483.1	588040.4	785355.0	689995.1	755833.0	184881.7	229220.5
Օախսեր, ընդամենը (մլն. դրամ) Expenditures, total (million drams)	481183.2	634734.6	810574.5	929108.6	928991.7	194237.3	239132.5
Պակասուրդ (-), հավելուրդ (+) (մլն. դրամ) Deficit (-), surplus (+) (million drams)	-39700.1	-46694.2	-25219.5	-239113.5	-173158.7	-9355.6	-9912.0
Պակասուրդ (-), հավելուրդ (+) ՀՆԱ-ի նկատմամբ, % Deficit (-), surplus (+) compared with GDP, %	-1.5	-1.5	-0.7	-7.7	-4.9	-1.5	... <sup>1</sup>
<b>ՀՀ արտաքին պետական պարտքը և պահուստա- յին ակտիվները</b> <i>RA state external debt and reserve assets</i>							
ՀՀ արտաքին պետական պարտք (մլն. ԱՄՆ դոլար) RA state external debt (million US dollar)	1205.6	1448.9	1577.1	2966.7	3299.0	3382.6	3442.6
ՀՀ արտաքին պետական պարտք (% ՀՆԱ-ի նկատմամբ) RA state external debt (% compared with GDP)	18.9	15.8	13.2	34.0	35.1	x	x
Համախառն միջազգային պահուստներ <sup>2</sup> (մլն. ԱՄՆ դոլար) Gross international reserves <sup>1</sup> (million US dollar)	1072.0	1659.2	1406.8	2003.4	1859.0	1823.4	1779.8
<b>Պներ և փոխարժեքներ</b> <i>Prices and currency</i>							
Մղաճ (ժամանակաշրջանի վերջը նախորդ տարվա դեկտեմբերի նկատմամբ), % Inflation (end of period compared with December of the previous year), %	5.2	6.6	5.2	6.5	9.4	5.2	3.5
Մղաճ (նախորդ տարվա համապատասխան ժամանակաշրջանի նկատմամբ), % Inflation (compared with the corresponding period of the previous year), %	2.9	4.4	9.0	3.4	8.2	11.1	8.8
ԱՄՆ դոլարի փոխանակման արժեքը (ժամանակաշրջանի միջինը), դրամ US dollar exchange rate (average of period), drams	416.04	342.08	305.97	363.28	373.66	366.14	374.18

<sup>1</sup> Տվյալը կամփոփվի ս. թ. սեպտեմբերին:

The date will be summarized in September of this year.

<sup>2</sup> Այստեղ և հետագայում՝ սույն ցուցանիշը փոխարինում է նախորդ հրապարակումներում կիրառված «Պահուստային ակտիվների պաշարները ժամանակաշրջանի վերջում» ցուցանիշին:

10 Here and hereinafter the indicator replace with the indicator "Supplies of reserve assets at the end of the period" in previous publications.

Աղյուսակ 1.2.  
Table 1.2.

Բնակչության թվաքանակն ըստ մարզերի և Երևան քաղաքի, բնակավայրի տեսակի և սեռատարիքային կազմի (տարեվերջի դրությամբ)\*

Number of population by marzes and Yerevan city, types of settlement and sex and age composition (as of the end of year)\*

հազ. մարդ  
thousand people

	2006	2007	2008	2009	2010
<b>Հայաստանի Հանրապետություն</b> <b>Republic of Armenia</b>	<b>3222.9</b>	<b>3230.1</b>	<b>3238.0</b>	<b>3249.5</b>	<b>3262.6</b>
<i>Ըստ մարզերի</i> <i>By marzes</i>					
ք.Երևան Yerevan	1104.9	1107.8	1111.3	1116.6	1121.9
Արագածոտն Aragatsotn	140.0	140.5	141.0	141.7	142.4
Արարատ Ararat	275.1	276.5	277.6	278.8	280.4
Արմավիր Armavir	280.2	281.6	282.6	284.1	285.8
Գեղարքունիք Gegharkunik	239.6	240.1	240.9	241.5	242.4
Լոռի Lory	282.7	282.0	281.7	281.6	282.1
Վոտայք Kotayk	276.2	277.8	278.8	280.6	282.1
Շիրակ Shirak	281.3	281.0	281.3	281.5	282.0
Սյունիք Syunik	152.9	152.8	152.9	152.9	152.9
Վայոց ձոր Vayots Dzor	55.8	55.8	55.8	55.8	56.0
Տավուշ Tavush	134.2	134.2	134.1	134.4	134.6
<i>Ըստ բնակավայրերի տեսակի</i> <i>By types of settlement</i>					
Քաղաք Urban	2065.9	2070.5	2073.4	2081.0	2088.5
Գյուղ Rural	1157.0	1159.6	1164.6	1168.5	1174.1
<b>Աշխատունակ տարիքից ցածր, ընդամենը</b> <b>Under working age, total</b>	<b>700.3</b>	<b>673.4</b>	<b>653.9</b>	<b>644.3</b>	<b>639.4</b>
<i>տղամարդ</i> <i>man</i>	368.0	355.2	346.1	342.0	340.2
<i>կին</i> <i>woman</i>	332.3	318.2	307.8	302.3	299.2
<b>Աշխատունակ տարիքի, ընդամենը</b> <b>At the working age, total</b>	<b>2119.1</b>	<b>2169.9</b>	<b>2198.6</b>	<b>2232.1</b>	<b>2247.1</b>
<i>տղամարդ</i> <i>man</i>	1036.9	1060.3	1079.1	1091.8	1100.2
<i>կին</i> <i>woman</i>	1082.2	1109.6	1119.5	1140.3	1146.9
<b>Աշխատունակ տարիքից բարձր, ընդամենը</b> <b>Over working age, total</b>	<b>403.5</b>	<b>386.8</b>	<b>385.5</b>	<b>373.1</b>	<b>376.1</b>
<i>տղամարդ</i> <i>man</i>	152.5	147.1	143.1	142.0	143.2
<i>կին</i> <i>woman</i>	251.0	239.7	242.4	231.1	232.9

\*Այստեղ և հետագայում տվյալ ցուցանիշները հաշվառվում են տարեկան կտրվածքով

Here and hereinafter the given indicators are calculated on the annual basis.

Աղյուսակ 1.3.  
Table 1.3.

Հայաստանի Հանրապետության աշխատանքային ռեսուրսներ (միջին տարեկան)\*  
Labor resources in the Republic of Armenia (yearly average)\*

հազ. մարդ  
thousand people

	2006	2007	2008	2009	2010
Ընդամենը աշխատանքային ռեսուրսներ Total labor resources	2114.9	2171.4	2202.6	2237.5	... <sup>1</sup>
Տնտեսապես ակտիվ բնակչություն Economically active population	1181.3	1184.3	1192.5	1170.8	1186.7
Զբաղվածներ, ընդամենը Employed population, total	1092.4	1101.5	1117.6	1089.4	1103.5
որից՝ of which					
գյուղացիական տնտեսությունում Farming	500.7	502.5	488.7	491.6	491.7
Պաշտոնապես գրանցված գործազուրկներ, ընդամենը Officially registered unemployed, total	88.9	82.8	74.9	81.4	83.3
Տնտեսապես ոչ ակտիվ բնակչություն Economically non active population	933.6	987.2	1010.1	1066.7	... <sup>1</sup>

Աղյուսակ 1.4.  
Table 1.4.

Միջին ամսական անվանական աշխատավարձ, ըստ մարզերի և Երևան քաղաքի <sup>2</sup>  
Monthly average nominal wages by marzes and Yerevan city <sup>2</sup>

դրամ  
drams

	2006	2007	2008	2009	2010	2011	
						I եռ./գրտ	II եռ./գրտ
Ընդամենը ՀՀ Total in RA	64166	77776	92759	96019	108840	108248	113157
ք. Երևան Yerevan	69709	86436	103607	107362	120055	118547	122767
Արագածոտն Aragatsotn	48192	59357	68934	75956	76972	75167	76516
Արարատ Ararat	51084	62783	73332	76363	87678	88973	93484
Արմավիր Armavir	59007	69398	80032	87129	95668	96251	98106
Գեղարքունիք Gegharkunik	48786	60769	71076	79397	86270	87236	90321
Լոռի Lory	47974	60640	71334	75657	84081	85201	88252
Կոտայք Kotayk	60897	67654	78170	85604	99336	96801	100762
Շիրակ Shirak	45880	57974	68115	74354	80485	80253	84073
Սյունիք Syunik	74772	100328	119518	102456	132811	134516	161774
Վայոց ձոր Vayots Dzor	47336	59162	73094	72523	80477	79319	81002
Տավուշ Tavush	44489	57552	68757	70598	81787	83086	83778

<sup>1</sup> Տվյալները կամփոփվեն ս. թ. սեպտեմբերին:

The data will be summarized in September of this year.

<sup>2</sup> Տեղեկատվությունը ստացվել է խոշոր և միջին սուբյեկտներից հավաքագրված հաշվետվությունների ամփոփման հիման վրա:

The information was received on the basis of the summary of reports collected from large and middle entities.

Աղյուսակ 1.5.  
Table 1.5.

Պաշտոնապես գրանցված գործազրկության մակարդակ, ըստ մարզերի և Երևան քաղաքի  
Officially registered unemployment rate by marzes and Yerevan city

%-ով  
in %

	2006	2007	2008	2009	2010	2011	
						I եռ./qtr	II եռ./qtr
<b>Ընդամենը ՀՀ</b> <b>Total in RA</b>	7.5	7.0	6.3	7.0	7.0	6.6	6.2
ք. Երևան Yerevan	6.2	5.3	5.2	6.7	8.1	7.8	7.2
Արագածոտն Aragatsotn	2.1	2.2	2.0	2.1	2.1	2.1	2.1
Արարատ Ararat	2.4	2.4	2.5	2.7	2.9	2.8	2.7
Արմավիր Armavir	2.4	2.4	2.8	2.9	3.1	2.6	2.4
Գեղարքունիք Gegharkunik	4.6	5.1	5.3	5.8	5.8	5.6	5.1
Լոռի Lory	17.5	14.4	11.1	11.2	10.8	10.6	9.9
Կոտայք Kotayk	5.7	6.5	7.7	9.1	9.2	8.6	8.1
Շիրակ Shirak	16.5	16.0	12.6	12.9	10.2	9.8	8.9
Սյունիք Syunik	16.2	15.3	12.3	12.3	10.6	9.7	9.1
Վայոց ձոր Vayots Dzor	4.8	4.4	3.9	4.2	4.1	3.7	3.3
Տավուշ Tavush	7.6	8.3	8.7	8.8	8.6	8.9	7.9

Աղյուսակ 1.6.  
Table 1.6.

**Կենսաթոշակատուների, սոցիալական թոշակատուների, հաշմանդամների թվաքանակ և կենսաթոշակի ու նպաստի միջին չափ\***  
**Number of pensioners, social pensioners and persons with disabilities and average size of pensions and benefits\***

	2006	2007	2008	2009	2010
Ընդհանուր կենսաթոշակատուների թվաքանակը, մարդ Total number of pensioners, persons	527496	522662	523839	522835	520257
բնակչության ընդհանուր թվաքանակից, % out of the total population, %	16.4	16.2	16.2	16.1	16.0
Ապահովագրական կենսաթոշակատուներ, մարդ Labour pensioners, persons	473612	469107	469747	467555	465084
բնակչության ընդհանուր թվաքանակից, % out of the total population, %	14.7	14.5	14.5	14.4	14.3
Սոցիալական կենսաթոշակատուների թվաքանակը, մարդ Number of social pensioners, persons	46233	47140	48632	50470	50980
բնակչության ընդհանուր թվաքանակից, % out of the total population, %	1.4	1.5	1.5	1.6	1.6
Հաշմանդամների թվաքանակը, մարդ Number of people with disabilities, persons	148656	158758	170950	179257	185080
բնակչության ընդհանուր թվաքանակից, % out of the total population, %	4.6	4.9	5.3	5.5	5.7
Կենսաթոշակի միջին ամսական չափը, դրամ Amount of average monthly pension, drams	10912	12746	21370.0	24520	27107
Աղքատության ընտանեկան նպաստի համակարգում ընդգրկված ընտանիքների քանակը <sup>1</sup> Number of families covered by Poverty Family Benefit System <sup>1</sup>	139670	136917	129414	123293	108940
Մեկ ընտանիքի նպաստի միջին ամսական չափը, դրամ Amount of average monthly benefit per family, drams	15200	17500	21100	23560	26853

Աղյուսակ 1.7.  
Table 1.7.

**Կրթության ցուցանիշներ\***  
**Education indicators\***

	2006	2007	2008	2009	2010
Պետական և համայնքային բյուջեներից ծախսումների բաժինը կրթության ոլորտում, ՀՆԱ-ի նկատմամբ, % Share of expenditures from state and community budgets in the sphere of education as a percentage of GDP, %	2.7	3.1	3.2	3.9	3.6
Տարրական դասարաններում երեխաների ընդգրկվածությունը, %-ով համապատասխան տարիքի երեխաների թվաքանակից, ընդամենը Enrolment of children in primary schools/classes as a percent of children of the corresponding age, total	93.1	93.2	95.5	96.1	96.8
Հանրակրթական համակարգում երեխաների ընդգրկվածությունը, %-ով համապատասխան տարիքի երեխաների թվաքանակից, ընդամենը Enrolment of children in the general education system, as a percent of the number of children of the corresponding age, total	88.9	89.2	90.8	90.2	90.1
Աշակերտների և ուսանողների (պետական և ոչ պետական հանրակրթական նախամասնագիտական, միջին և բարձրագույն մասնագիտական ուսումնական հաստատությունների) ընդգրկվածությունը, %-ով հա-մապատասխան տարիքի բնակչության թվաքանակից Enrolment of pupils and students (from state and non-state primary, secondary and higher vocational educational institutions), % of the number of population of the corresponding age	72.0	72.1	73.0	72.8	72.0

<sup>1</sup> Ներառյալ միանվագ դրամական օգնություն ստացող ընտանիքները:

Աղյուսակ 1.8.  
Table 1.8.

Առողջապահության ցուցանիշներ\*  
Health care indicators\*

		2006	2007	2008	2009	2010
Պետական և համայնքային բյուջեներից ծախսումների բաժինն առողջապահության ոլորտում Share of expenditures from state and community budgets in the sphere of health care	մլն. ԱՄՆ դոլար million USD	94.9	137.1	163.5	155.0	151.2
	ՀՆԱ-ի նկատմամբ, % Percentage of GDP	1.5	1.5	1.4	1.8	1.6
Հիվանդանոցային մահճակալների քանակը, 10000 բնակչի հաշվով, <i>հատ</i> Number of hospital beds per 10000 population, <i>item</i>		44.3	40.6	38.1	37.1	37.3
Հիվանդանոցային 1 մահճակալի միջին տարեկան զբաղվածությունը, <i>օր</i> Average occupancy of 1 hospital bed per year, <i>days</i>		178	201	223	227	223
Ստացիոնար բուժվող հիվանդների թվաքանակը, 100 բնակչի հաշվով, <i>մարդ</i> Number of patients receiving hospital care, per 100 population, <i>persons</i>		8.4	8.9	9.5	9.8	9.9
Մեկ հիվանդի ստացիոնար բուժման միջին տևողությունը, <i>օր</i> Average length of hospital care per patient, <i>days</i>		9.4	9.3	9.0	8.6	8.3
Ամբուլատոր-պոլիկլինիկական հիմնարկներում հաճախումների միջին քանակը 1 բնակչի հաշվով, <i>հաճախում</i> Average number of per capita visits to ambulatory-polyclinic facilities, <i>visits</i>		2.8	3.0	3.3	3.5	3.6
Բնակչության ընդհանուր հիվանդացությունը տարափոխիկ և մակարու-ծական հիվանդություններով, 100000 բնակչի հաշվով, <i>մարդ</i> General morbidity with infectious and parasitic diseases per 100000 population, <i>persons</i>		3019.6	2548.4	2569.7	2655.6	2897.0
Առաջին անգամ բացահայտված ախտորոշումով տուբերկուլոզ, 100000 բնակչի հաշվով, <i>մարդ</i> Tuberculosis diagnosed for the first time, per 100000 population, <i>persons</i>		49.0	47.0	46.0	44.1	40.5
Առաջնակի հայտնաբերված բրուցելյոզ, 100000 բնակչի հաշվով, <i>մարդ</i> Brucellosis diagnosed for the first time, per 100000 population, <i>persons</i>		5.4	7.7	9.0	10.7	9.1
Երեխաների ընդգրկումը պատվաստումներով ըստ հիվանդությունների, պատվաստման ենթակա երեխա-ների թվաքանակից, % Vaccination coverage for children by types of diseases, % of children to be vaccinated	<i>պոլիոմիելիտ</i> <i>Poliomyelitis</i>	87.4	90.0	91.1	94.3	95.5
	<i>դիֆթերիա և փայտացում</i> <i>diphtheria and tetanus</i>	86.8	87.6	88.8	92.9	93.8
	<i>կապույտ հազ</i> <i>whooping cough</i>	85.0	84.8	88.6	92.5	93.3
	<i>կարմրուկ</i> <i>Measles</i>	91.9	92.0	94.5	96.1	97.3
	<i>թոքախտ</i> <i>tuberculosis</i>	90.4	93.6	98.0	98.8	99.1
1000գ-ից պակաս քաշով ծնված նորածինների թվաքանակը, <i>մարդ</i> Number of children having weight less than 1000 grams at birth, <i>persons</i>		78	62	72	79	97
Նորածինների մահացությունը 100 հիվանդ ծնված կամ հիվանդացածների հաշվով, <i>մարդ</i> Infant mortality per 100 ill-born or diseased children, <i>persons</i>	հասուն mature	2.3	1.7	2.1	1.3	1.9
	անհաս premature	12.3	8.4	7.0	7.3	6.6
Մայրական մահացությունը 100000 կենդանի ծնածներից, <i>մարդ</i> Maternal mortality per 100000 live-births, <i>persons</i>		26.6	15.0	38.8	27.0	8.9
Անվտանգ խմելու ջրի մատչելիությունը, % Accessibility to safe drinking water, %		91.3	94.1	97.0	97.5	97.5

Աղյուսակ 1.9.  
Table 1.9.

Երեխաների մահացություն (0-4 տարեկան)  
Mortality of children (0-4 years old)

մարդ  
person

	2006	2007	2008	2009	2010	2011	
						I եռ./գրտ	II եռ./գրտ
0-4 տարեկան երեխաների մահացությունը (1000 կենդանածնի նկատմամբ) Mortality of 0-4 years-old children, per 1000 live-births	15.8	12.3	12.1	11.9	13.5	14.2	15.7

Աղյուսակ 1.10.  
Table 1.10.

Դժվարին իրավիճակներում գտնվող երեխաների համար իրականացված խնամքի և պաշտպանության միջոցառումներ  
Care and protection measures conducted for the children in emergency

մարդ  
person

	2006	2007	2008	2009	2010
Պետական մանկատներում երեխաների ընդհանուր թվաքանակը The total number of children in RA state orphanages	913	868	866	835	804
որից՝ մասնագիտացված of which specialized	350	370	370	378	410
Պետական մանկատներից և հատուկ հանրակրթական ուսումնական հաստատություններից տեղափոխված երեխաների թվաքանակը՝ Number of children moved from RA state orphanages and special general educational institutions to	114	70	31	44	121
կենսաբանական ընտանիք biological family	111	70	31	44	45
հարազատների ընտանիք relatives	3	-	-	-	76
Խնամատար ընտանիքներում ընդգրկված երեխաների թվաքանակը Number of children in foster families	27	28	24	23	23
Որդեգրված երեխաների թվաքանակը Number of adopted children	84	115	109	131	142
Երեխաների խնամքի և պաշտպանության ցերեկային կենտրոններում ընդգրկված երեխաների թվաքանակը <sup>1</sup> Number of children in day-centres of child care and protection <sup>1</sup>	1 80	181	787	789	334
Պետական մանկատներում և հատուկ հանրակրթական ուսումնական հաստատություններում տեղավորվելու ռիսկից դուրս բերված երեխաների թվաքանակը <sup>2</sup> Number of children out of risk to be engaged in RA state orphanages and special general educational institutions <sup>2</sup>	372	274	411	112	210
Մանկական խնամակալական հաստատությունների շրջանավարտների ընդհանուր թվաքանակը Number of graduates of child care institutions	30	35	37	39	30
<<Պետական աջակցության ՀՀ մանկական խնամակալական կազմակերպությունների շրջանավարտներին>> ծրագրում ընդգրկված շահառուների թվաքանակը <sup>3</sup> Number of beneficiaries included in the Program on state assistance to the graduates of child care institutions of RA <sup>3</sup>	56	50	37	40	40

<sup>1</sup> Ցուցանիշում ընդգրկված են միայն ՀՀ պետական բյուջեից ֆինանսավորվող ցերեկային կենտրոններում ընդգրկված երեխաների թվաքանակը:  
The indicator includes only the number of children in day-centres financed from state budget of RA .

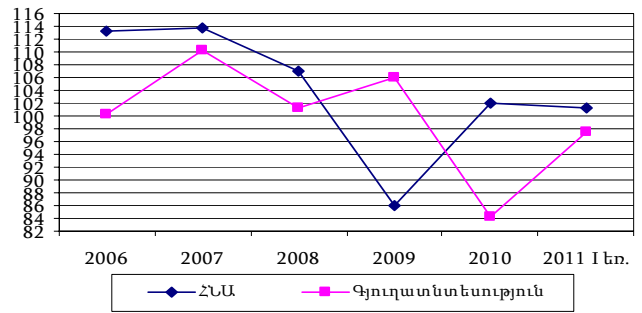
<sup>2</sup> Կանխարգելման միջոցառումներն իրականացվել են <<Բեռնաթափման փորձնական ծրագիր Լոռու մարզում>> ծրագրի շրջանակներում (10 երեխա) և Հայ օգնության ֆոնդի կողմից:  
Preventive measures are conducted within the deinstitutionalization pilot program in Lori marz (10 children) and Armenian Relief foundation .

<sup>3</sup> Ցուցանիշում ընդգրկված են ՀՀ պետական մանկատների և հատուկ հանրակրթական ուսումնական հաստատությունների 1991-2009թթ և հաշվետու տարվա շրջանավարտները:  
The indicator includes both the graduates of RA state orphanages and special general educational institutions in 1991-2009 and graduates of the current year.



2011թ. I եռամսյակում համախառն ներքին արդյունքի (ՀՆԱ) աճի տեմպը նախորդ տարվա համապատասխան ժամանակաշրջանի նկատմամբ կազմել է 101.2%՝ 2010թ. 103.4%-ի դիմաց (Աղյուսակ 1.1.): ՀՆԱ-ի ծավալն ընթացիկ գներով 2011թ. I եռամսյակում կազմել է 615903.2 մլն. դրամ, այդ թվում գյուղատնտեսության ծավալը՝ 57673.6 մլն. դրամ կամ ՀՆԱ-ում 9.4% (2010թ. I եռամսյակում՝ 7.2%): 2011թ. I եռամսյակում ՀՆԱ-ի աճի տեմպը կազմել է 101.2%, իսկ գյուղատնտեսությունում գրանցվել է անկում՝ 97.5%: Նույն պատկերն էր գրանցվել 2010թ. I եռամսյակում՝ ՀՆԱ-ի աճի տեմպը կազմել էր 103.4%, իսկ գյուղատնտեսությունում գրանցվել էր անկում՝ 95.1%:

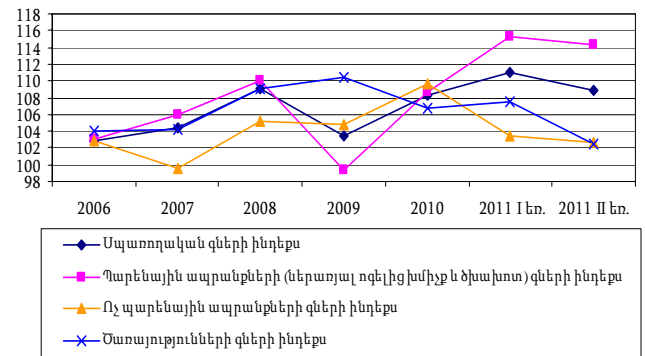
**Գծապատկեր 1. ՀՆԱ-ի և գյուղատնտեսության աճի տեմպերը, %**



97.5%: Նույն պատկերն էր գրանցվել 2010թ. I եռամսյակում՝ ՀՆԱ-ի աճի տեմպը կազմել էր 103.4%, իսկ գյուղատնտեսությունում գրանցվել էր անկում՝ 95.1%:

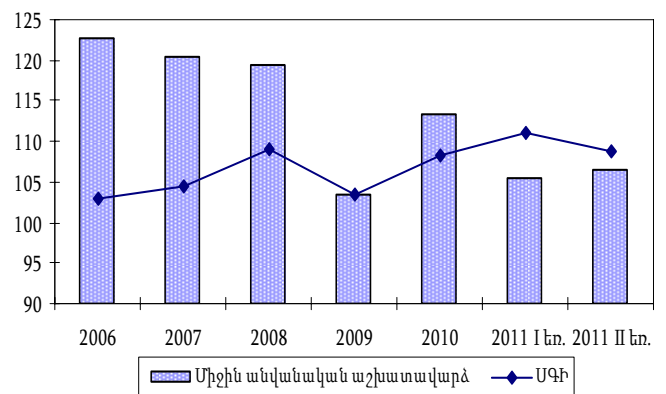
2011թ. II եռամսյակում սպառողական գների ինդեքսը կազմել է 108.8%՝ նախորդ տարվա համապատասխան ժամանակաշրջանի 106.3%-ի դիմաց (Աղյուսակ 2.1.): Գրանցված գնաճը պայմանավորված էր պարենային ապրանքների (ներառյալ ոգելից խմիչք և ծխախոտ), ոչ պարենային ապրանքների և ծառայությունների գնաճով, համապատասխանաբար՝ 114.3%, 102.7% և 102.5%:

**Գծապատկեր 2. Գների ինդեքսների փոփոխությունները, %**



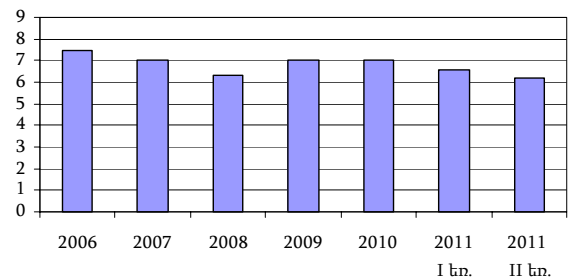
2011թ. II եռամսյակում միջին ամսական անվանական աշխատավարձը հանրապետությունում կազմել է 113157 դրամ (Աղյուսակ 1.4.): Վերջինս 3.5 անգամ գերազանցում է 2011թ. հունվարի 1-ից հանրապետությունում գործող 32500 դրամ նվազագույն աշխատավարձի չափի շեմը: Դիտարկվող ժամանակաշրջանում գրանցվել է սպառողական գների աճի միտում (8.8%) միջին ամսական անվանական աշխատավարձի աճի (6.6%) նկատմամբ:

**Գծապատկեր 3. ՄԳԻ և միջին ամսական անվանական աշխատավարձի տեմպերը, %**



Հանրապետությունում տնտեսապես ակտիվ բնակչության միջին թվաքանակը 2011թ. II եռամսյակում կազմել է 1205.7 հազ. մարդ, որոնց 93.8% կամ 1130.5 հազ. մարդ զբաղված են եղել տնտեսության մեջ, այդ թվում 44.7%-ը՝ գյուղացիական տնտեսություններում: Տնտեսապես ակտիվ բնակչության 6.2% կամ 75.2 հազ. մարդ չեն ունեցել աշխատանք և, գրանցվելով ՀՀ աշխատանքի և սոցիալական հարցերի նախարարության «ՀՀ զբաղվածության պետական ծառայություն» գործակալությունում, ստացել են գործազուրկի կարգավիճակ: Պաշտոնական գործազրկության մակարդակը 2011թ. II եռամսյակում 2010թ. II եռամսյակի համեմատ նվազել է 0.8 տոկոսային կետով (Աղյուսակ 1.5.):

**Գծապատկեր 4. Պաշտոնական գործազրկության մակարդակը, %**



ՀՀ ԱՎԾ կողմից 2009թ. իրականացված տնային տնտեսությունների կենսամակարդակի ամբողջացված հետազոտության (SSԿԱՀ) շրջանակում ուսումնասիրվել են նաև աշխատուժին առնչվող հիմնահարցերը, որոնք հնարավորություն են ընձեռել պաշտոնապես գրանցված գործազրկությունից զատ, գնահատել նաև գործազրկության մակարդակն ըստ Աշխատանքի միջազգային կազմակերպության (ԱՄԿ) մեթոդաբանության: Համաձայն վերոնշյալ հետազոտության (հետազոտվել են 7872 տնային տնտեսություններ) արդյունքների տնտեսապես ակտիվ բնակչության 18.7% եղել է գործազուրկ<sup>1</sup>: Ըստ 2010թ. SSԿԱՀ արդյունքների նախնական ամփոփման, նույն մեթոդաբանությամբ հաշվարկված գործազրկության մակարդակը կազմել է 19.0%:

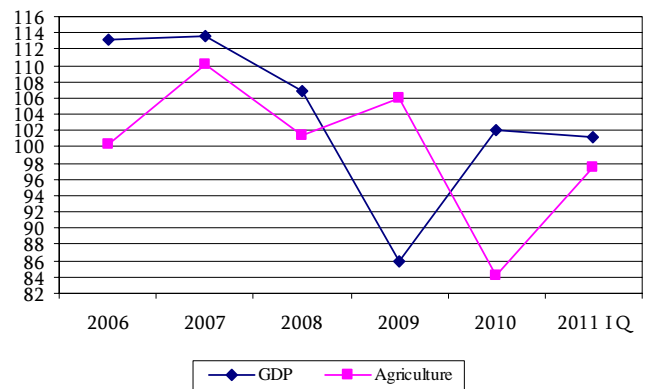
<sup>1</sup> 2008թ.-ից գործազուրկների թվաքանակի հաշվարկը կատարվել է ԱՄԿ **ստանդարտ սահմանմամբ**, համաձայն որի գործազուրկ համարվել է անձն, ով հետազոտությանը նախորդող վերջին 4 շաբաթվա ընթացքում (ներառյալ հետազոտվող շաբաթը) **միաժամանակ** բավարարել է հետևյալ երեք պայմաններին. ա) չի ունեցել աշխատանք կամ եկամտաբեր զբաղմունք, բ) ակտիվորեն փնտրել է աշխատանք, գ) պատրաստ է եղել անմիջապես (այսինքն՝ առաջիկա երկու շաբաթվա ընթացքում) անցնել աշխատանքի:

2001-2007թթ.-ին կիրառված մեթոդաբանությունը մասնակիորեն տարբերվում է 2008-2009թթ. մեթոդաբանությունից, որն է՝ ի հավելումս վերոնշյալ պայմանների, գործազուրկ համարվում էր նաև անձն, ով հետազոտությանը նախորդող չորս շաբաթում տարբեր պատճառներով աշխատանք չէր փնտրել, բայց պատրաստ էր անմիջապես անցնել աշխատանքի: Համաձայն ԱՄԿ մեթոդաբանության վերջինս համարվում է **տնտեսապես ոչ ակտիվ** բնակչության մաս կազմող պոտենցիալ գործազուրկ:

Տե՛ս «Հայաստանի սոցիալական պատկերը և աղքատությունը, 2009» վիճակագրական-վերլուծական զեկույցի «Գլուխ 5. Աշխատանքի շուկա» էջ 69

In the I quarter of 2011 the Gross Domestic Product (GDP) comprised 101.2% compared to 103.4% for the same period of 2010 (Table 1.1). The volume of GDP at current prices made up 615903.2 million drams in the quarter of 2011, including the volume of agriculture in GDP – 57673.6 million drams or 9.4% (compared to 7.2% of the II quarter of 2010). In the I quarter of 2011 the growth rate of GDP made up 101.2% and the falling rate of agriculture made up 97.5%. In the I quarter of 2010 the same situation was registered: the growth rate of GDP made up 103.4% and the falling rate of agriculture made up 95.1%.

**Chart 1. Growth rate of GDP and agriculture, %**



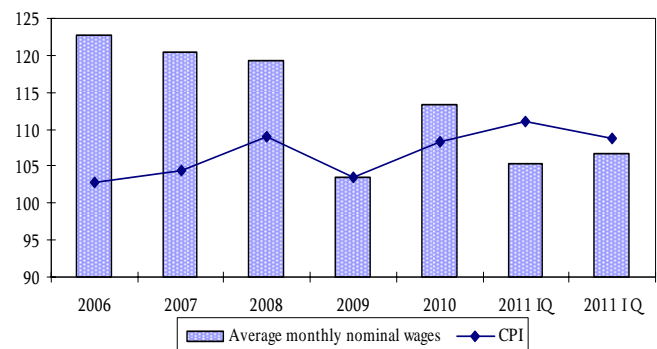
In the II quarter of 2011 consumer price index made up 108.8% compared to 106.3% for the same period of the previous year (Table 2.1). The recorded inflation was the result of an inflation of food products (including alcoholic beverages and tobacco), non food products and services 114.3%, 102.7% and 102.5% correspondingly.

**Chart 2. Changes in price indexes, %**



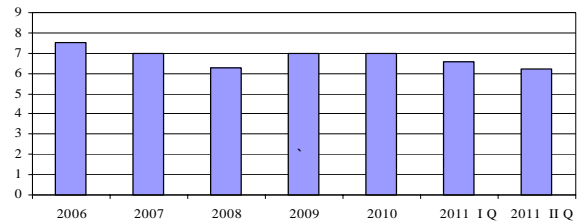
In the II quarter of 2011 the average monthly nominal wages comprised 113157 drams (Table 1.4). This is approximately 3.5 times higher than the minimum salary, which was defined as 32500 drams since January 1, 2011 in the Republic. In the observed period a trend of growth of consumer prices (8.8%) was recorded in comparison with the growth of monthly nominal wages (6.6%).

**Chart 3. Changes in CPI and average monthly nominal wages, %**



In the II quarter of 2011 the average number of economically active population of the Republic comprised 1205.7 thousand, of which 93.8% or 1130.5 thousand were engaged in the economy, including 44.7% in farming. 6.2% of economically active population or 75.2 thousand people were jobless and granted the status of unemployed having registered at the State Employment Service Agency of RA Ministry of Labor and Social Issues. In the II quarter of 2011 the official unemployment rate decreased by 0.8 percentage point compared to the II quarter of 2010 (Tables 1.5).

**Chart 4. Official unemployment rate, %**



The issues related to labour force were also studied within the framework of Integrated Living Conditions Survey of households (ILCS) conducted by the NSS in 2008, that, in addition to officially registered unemployment, allow to evaluate the unemployment rate in compliance with the International Labor Organization (ILO) methodology. According to the results of above-mentioned survey (7872 households were surveyed) 18.7% of economically active population was unemployed<sup>1</sup>. According to preliminary results of ILCS of households for 2010 the unemployment rate calculated by the same methodology comprised 19.0%.

<sup>1</sup> Since 2008 the calculation of unemployed persons was implemented by the **standard definition** of ILO, according to which unemployed considered a person, who in the last 4 weeks preceding the survey (including observation week) **simultaneously** responded the following criteria: a) had not any job or profit activity; b) actively sought job; c) were available to be engaged in job within next two weeks.

2001-2007 the methodology used partly differs from the methodology of 2008-2009, according to which, in addition to the above-mentioned criteria, unemployed are also those, who in the last 4 weeks preceding the survey didn't seek a job by any reasons, but were ready start to work immediately. According to ILO methodology, the latter are considered the potential unemployed part in **economically inactive population**.

See "Chapter 5. Labour market", page 69 in the statistical-analytical report "Social Snapshot and Poverty in Armenia, 2009".