

5. Պարենի մատչելիություն¹ ACCESSIBILITY OF FOOD¹

Աղյուսակ 5.1.

Table 5.1.

Դրամական եկամուտները տնային տնտեսության մեկ շնչի² հաշվով (միջին ամսական)*
Per capita monetary income of households² (monthly average)*

դրամ
drams

	Ընդամենը հանրապետությունում Total in the republic			այդ թվում՝ including					
				քաղաքային բնակավայր urban settlements			գյուղական բնակավայր rural settlements		
	2008	2009	2010	2008	2009	2010	2008	2009	2010
Ընդամենը դրամական եկամուտներ Total monetary income	26866	28038	31553	30174	31188	35682	20754	22068	24124
<i>այդ թվում՝ including</i>									
վարձու աշխատանքից from paid employment	14491	15328	16738	18068	19587	21194	7881	7255	8719
ինքնազբաղվածությունից from self-employment	2385	1534	2193	3084	1890	2746	1092	859	1197
գյուղմթերքի և գյուղատնտեսական կենդանիների վաճառքից from sale of agricultural products and livestock	1771	1667	1181	201	115	98	4670	4610	3131
սեփականությունից (վարձակալում, տոկոսներ, շահաբաժին) from property (renting, interests, share)	35	25	30	49	33	45	10	10	2
կենսաթոշակներից և նպաստներից from pensions and benefits	4870	5615	5888	5006	5581	5849	4615	5678	5957
տրանսֆերտներից from transfers	2692	2669	3927	3094	3048	4552	1950	1951	2802
այլ եկամուտներ other incomes	622	1200	1596	672	934	1198	536	1705	2316

¹ Այստեղ և հետագայում տվյալները կշռված են:

Here and hereinafter the data are weighted.

² Այստեղ և հետագայում՝ հաշվարկների հիմքում դրված է առկա բնակչության թվաքանակի ցուցանիշը:

Here and hereinafter the calculations are based on the number of de jure population.

Աղյուսակ 5.2.
Table 5.2.

Դրամական եկամուտների կառուցվածքը տնային տնտեսության մեկ շնչի¹ հաշվով (միջին ամսական)*
Structure of per capita monetary income of the households¹ (monthly average)*

%-ով
in %

	Ընդամենը հանրապետությունում Total in the republic			այդ թվում՝ including					
				քաղաքային բնակավայր urban settlements			գյուղական բնակավայր rural settlements		
	2008	2009	2010	2008	2009	2010	2008	2009	2010
Ընդամենը դրամական եկամուտներ Total monetary income	100.0	100.0	100	100.0	100.0	100	100.0	100.0	100
<i>այդ թվում՝ including</i>									
վարձու աշխատանքից from paid employment	54.0	54.7	53.0	59.9	62.8	59.4	38.0	32.9	36.1
ինքնազբաղվածությունից from self-employment	8.9	5.5	7.0	10.2	6.0	7.7	5.3	3.9	5.0
գյուղմթերքի և գյուղատնտեսական կենդանիների վաճառքից from sale of agricultural products and livestock	6.6	5.9	3.7	0.7	0.4	0.3	22.5	20.9	13.0
սեփականությունից (վարձակալում, տոկոսներ, շահաբաժին) from property (renting, interests, share)	0.1	0.1	0.1	0.2	0.1	0.1	0.0	0.1	0.0
կենսաթոշակներից և նպաստներից from pensions and benefits	18.1	20.0	18.7	16.6	17.9	16.4	22.2	25.7	24.7
տրանսֆերտներից from transfers	10.0	9.5	12.4	10.2	9.8	12.8	9.4	8.8	11.6
այլ եկամուտներ other incomes	2.3	4.3	5.1	2.2	3.0	3.3	2.6	7.7	9.6

¹ Այստեղ և հետագայում՝ հաշվարկների հիմքում դրված է առկա բնակչության թվաքանակի ցուցանիշը:
Here and hereinafter the calculations are based on the number of de jure population.

Աղյուսակ 5.3.
Table 5.3.

Դրամական եկամուտները տնային տնտեսության մեկ շնչի հաշվով, ըստ դեցիլային խմբերի (միջին ամսական), 2008թ.
Per capita monetary income of the households by decile groups in 2008 (monthly average)

դրամ
drams

	Դեցիլային խմբեր Decile groups									
	1	2	3	4	5	6	7	8	9	10
Ընդամենը դրամական եկամուտներ Total monetary incomes	5236	10012	13483	16754	20150	23936	28035	33561	42934	76398
<i>այդ թվում՝</i> <i>including</i>										
վարձու աշխատանքից from paid employment	603	2825	5684	7801	9457	12104	16254	19508	26894	44732
ինքնագրադավաճությունից from self-employment	79	260	614	641	1096	1679	2213	2526	4191	10828
գյուղմթերքի և գյուղատնտեսական կենդանիների վաճառքից from sale of agricultural products and livestock	787	1663	1631	1959	2093	1598	1412	1491	1706	3474
կենսաթոշակներից և նպաստներից from pensions and benefits	2550	4099	4334	4412	4951	5621	5356	6684	4656	6259
տրանսֆերտներից from transfers	549	617	790	1368	2020	2138	2355	2884	4765	9662
այլ եկամուտներ other incomes	668	548	430	573	533	796	445	468	722	1443

Աղյուսակ 5.4.
Table 5.4.

Դրամական եկամուտները տնային տնտեսության մեկ շնչի հաշվով, ըստ դեցիլային խմբերի (միջին ամսական), 2009թ.
Per capita monetary income of the households by decile groups in 2009 (monthly average)

դրամ
drams

	Դեցիլային խմբեր Decile groups									
	1	2	3	4	5	6	7	8	9	10
Ընդամենը դրամական եկամուտներ Total monetary incomes	5273	9877	13731	17660	21416	25337	30058	36482	45723	76508
<i>այդ թվում՝</i> <i>including</i>										
վարձու աշխատանքից from paid employment	397	2308	5368	8821	10632	13610	17029	21313	28213	46539
ինքնագրադավաճությունից from self-employment	51	157	355	639	1109	1356	1973	1457	2553	5789
գյուղմթերքի և գյուղատնտեսական կենդանիների վաճառքից from sale of agricultural products and livestock	765	878	1429	1213	1405	1387	953	2070	1734	4928
կենսաթոշակներից և նպաստներից from pensions and benefits	2714	4741	4579	4537	5480	6800	6342	6344	7246	7692
տրանսֆերտներից from transfers	315	489	1051	1133	1775	1442	2927	3614	4518	9584
այլ եկամուտներ other incomes	1031	1304	948	1317	1015	742	834	1684	1459	1976

Աղյուսակ 5.5.
Table 5.5.

Դրամական եկամուտները տնային տնտեսության մեկ շնչի հաշվով, ըստ դեցիլային խմբերի (միջին ամսական), 2010թ.
Per capita monetary income of the households by decile groups in 2010 (monthly average)

դրամ
drams

	Դեցիլային խմբեր Decile groups									
	1	2	3	4	5	6	7	8	9	10
Ընդամենը դրամական եկամուտներ Total monetary incomes	6489	11207	15440	19407	23165	27216	32225	39134	49671	91965
<i>այդ թվում՝</i> <i>including</i>										
վարձու աշխատանքից from paid employment	626	2549	5418	9452	12090	14487	17705	22627	30900	51737
ինքնագրադավաճությունից from self-employment	122	225	761	935	1369	1357	1614	3133	5051	7377
գյուղմթերքի և գյուղատնտեսական կենդանիների վաճառքից from sale of agricultural products and livestock	599	1145	1065	933	842	1186	979	1205	1439	2438
կենսաթոշակներից և նպաստներից from pensions and benefits	3380	4979	5281	5181	5264	6830	7617	7105	6250	7090
տրանսֆերտներից from transfers	390	714	1087	1465	2346	2080	3026	3998	5221	18963
այլ եկամուտներ other incomes	1372	1595	1828	1441	1254	1276	1284	1066	810	4360

Աղյուսակ 5.6.
Table 5.6.

Սպառողական ծախսերը մեկ տնային տնտեսության հաշվով (միջին ամսական)*
Consumer expenditures per household (monthly average)*

դրամ
drams

	2007	2008	2009	2010
Գնված սննդամթերք Food purchased	40411	43186	40974	42633
Չգնված սննդամթերք Food not purchased	11474	11610	10931	12189
Հանրային սնունդ Public catering	1893	1691	1470	1721
Ալկոհոլային խմիչք Alcoholic beverages	900	855	900	1036
Ծխախոտ Tobacco	3723	3843	3907	3843
Ոչ պարենային ապրանքներ Non-food products	15709	17831	16202	16859
Ծառայություններ Services	26327	29850	30014	30834
Հանրապետական միջինը National average	100437	108866	104398	109115

Աղյուսակ 5.7.
Table 5.7.

Սպառողական ծախսերը տնային տնտեսության մեկ շնչի հաշվով (միջին ամսական)*
Consumer per capita expenditures of households (monthly average)*

դրամ
drams

	2007	2008	2009	2010
Գնված սննդամթերք Food purchased	10580	11455	10859	11193
Չգնված սննդամթերք Food not purchased	3004	3080	2897	3200
Հանրային սնունդ Public catering	496	449	389	452
Ալկոհոլային խմիչք Alcoholic beverages	236	227	238	272
Ծխախոտ Tobacco	975	1019	1035	1009
Ոչ պարենային ապրանքներ Non-food products	4113	4730	4294	4426
Ծառայություններ Services	6893	7918	7955	8095
Հանրապետական միջինը National average	26297	28878	27667	28647

Աղյուսակ 5.8.
Table 5.8.

Սպառողական ծախսերի կառուցվածքը (միջին ամսական)*
Structure of consumer expenditures (monthly average)*

%-ով
in %

	2007	2008	2009	2010
Գնված սննդամթերք Food purchased	40.2	39.7	39.3	39.1
Չգնված սննդամթերք Food not purchased	11.4	10.6	10.4	11.2
Հանրային սնունդ Public catering	1.9	1.6	1.4	1.6
Ալկոհոլային խմիչք Alcoholic beverages	0.9	0.8	0.9	0.9
Ծխախոտ Tobacco	3.8	3.5	3.7	3.5
Ոչ պարենային ապրանքներ Non-food products	15.6	16.4	15.5	15.4
Ծառայություններ Services	26.2	27.4	28.8	28.3
Հանրապետական միջինը National average	100.0	100.0	100.0	100

Աղյուսակ 5.9.
Table 5.9.

Սպառողական ծախսերի մեջ սննդամթերքի (առանց ալկոհոլային խմիչքների) վրա
կատարված ծախսերի մասնաբաժինը*
Share of expenses on food in consumer expenditures (without alcoholic beverages)*

%-ով
in %

	2007	2008	2009	2010
Հանրապետական միջինը National average	53.5	51.9	51.1	51.9

Աղյուսակ 5.10.
Table 5.10.

Սպառողական ծախսերը տնային տնտեսության մեկ շնչի հաշվով, ըստ մարզերի և Երևան քաղաքի, քվինտիլային խմբերի, բնակավայրի տեսակի և խոցելի խմբերի (միջին ամսական)*
Per capita consumer expenditures of the household by marzes and Yerevan city, quintile groups, types of settlement and vulnerable groups (monthly average)*

դրամ
drams

	2007	2008	2009	2010
Հանրապետական միջինը <i>National average</i>	26297	28878	27667	28646
Մարզեր <i>Marzes</i>				
ք. Երևան Yerevan	32368	35082	33574	34670
Արագածոտն Aragatsotn	23877	25052	25484	25478
Արարատ Ararat	26008	26762	26795	25179
Արմավիր Armavir	24405	26359	25325	26132
Գեղարքունիք Gegharkunik	17035	23757	22714	21973
Լոռի Lori	23749	24420	22460	25298
Կոտայք Kotayk	20696	21202	22089	23504
Շիրակ Shirak	23225	25293	22885	25061
Սյունիք Syunik	23936	32373	30953	31938
Վայոց ձոր Vayots Dzor	30335	31299	24166	27237
Տավուշ Tavush	26621	31006	29806	29977
Քվինտիլային խմբեր <i>Quintile Groups</i>				
Քվինտիլ 1 Quintile 1	9957	11282	11009	11498
Քվինտիլ 2 Quintile 2	15652	17856	17313	17631
Քվինտիլ 3 Quintile 3	21043	24181	23016	23335
Քվինտիլ 4 Quintile 4	28760	32418	30905	30952
Քվինտիլ 5 Quintile 5	56035	58644	56104	59826
Բնակավայրի տեսակը <i>Type of settlement</i>				
Քաղաք Urban	27721	30568	29119	30011
Գյուղ Rural	23714	25754	24916	26189

Աղյուսակ 5.10.-ի շարունակություն
Table 5.10. continuation

	2007	2008	2009	2010
Խոցելի խմբեր Vulnerable groups				
Գործազուրկի գլխավորությամբ տնային տնտեսություններ Households with unemployed head	24033	25635	25952	26257
Բազմանդամ (6 և ավելի) տնային տնտեսություններ Households with many members (6 and more)	20887	22893	21898	21792
Կենսաթոշակառուներով տնային տնտեսություններ Households with pensioners	22881	26483	25668	26299
Միայնակ կենսաթոշակառուներ Pensioners living alone	28735	36340	35671	38430
Երեք և ավելի երեխաներ (0-14տ) ունեցող տնային տնտեսություններ Households with three and more children (0-14 years old)	18455	19819	20070	19259
Կնոջ գլխավորությամբ տնային տնտեսություններ Female headed households	24738	29466	26994	27191
5 տարեկան և ցածր երեխաներ ունեցող տնային տնտեսություններ Households with children at or under five	22036	23958	23631	23810

Աղյուսակ 5.11.
Table 5.11.

Մանդամթերքի (ներառյալ ալկոհոլային խմիչք) վրա կատարված ծախսերը տնային
տնտեսության մեկ շնչի հաշվով, ըստ մարզերի և Երևան քաղաքի, քվինտիլային խմբերի,
բնակավայրի տեսակի և խոցելի խմբերի (միջին ամսական)*
Per capita expenditures of the household on food (including alcoholic beverages), by marzes and
Yerevan city, quintile groups, types of settlement and vulnerable groups (monthly average)*

դրամ
drams

	2007	2008	2009	2010
Հանրապետական միջինը National average	14316	15211	14383	15116
Մարզեր Marzes				
ք. Երևան Yerevan	15744	16458	15636	15740
Արագածոտն Aragatsotn	14883	16110	15661	14899
Արարատ Ararat	14007	14246	12763	13937
Արմավիր Armavir	13041	14246	12861	13260
Գեղարքունիք Gegharkunik	10310	14416	14666	14116
Լոռի Lori	14584	14297	13042	15033
Կոտայք Kotayk	12201	11521	11189	12662

Աղյուսակ 5.11.-ի շարունակություն
Table 5.11. continuation

	2007	2008	2009	2010
Շիրակ Shirak	14005	14305	13728	15976
Սյունիք Syunik	15302	19282	18670	19150
Վայոց ձոր Vayots Dzor	14873	14697	12502	14796
Տավուշ Tavush	16380	18028	17623	18138
Քվինտիլային խմբեր Quintile Groups				
Քվինտիլ 1 Quintile 1	6903	7572	6998	6481
Քվինտիլ 2 Quintile 2	10116	11072	10513	9962
Քվինտիլ 3 Quintile 3	12887	14007	13165	12978
Քվինտիլ 4 Quintile 4	16655	17692	16640	17184
Քվինտիլ 5 Quintile 5	25009	25707	24606	28976
Բնակավայրի տեսակը Type of settlement				
Քաղաք Urban	14411	15304	14443	14955
Գյուղ Rural	14144	15037	14272	15406
Խոցելի խմբեր Vulnerable groups				
Գործազուրկի գլխավորությամբ տնային տնտեսություններ Households with unemployed head	13002	13477	13021	13420
Բազմանդամ (6 և ավելի) տնային տնտեսություններ Households with many members (6 and more)	11757	11987	11565	12137
Կենսաթոշակառուներով տնային տնտեսություններ Households with pensioners	12688	13607	13664	14390
Միայնակ կենսաթոշակառուներ Pensioners living alone	18311	21231	21259	22045
Երեք և ավելի երեխաներ (0-14տ) ունեցող տնային տնտեսություններ Households with three and more children (0-14 years old)	10572	11028	10718	10912
Կնոջ գլխավորությամբ տնային տնտեսություններ Female headed households	13821	15504	14314	14849
5 տարեկան և ցածր երեխաներ ունեցող տնային տնտեսություններ Households with children at or under five	12219	12752	12140	12460

Աղյուսակ 5.12.
Table 5.12.

Աղքատության հիմնական ցուցանիշներ^{1*}
Main indicators on poverty^{1*}

	2008	2009	2010 ²
Աղքատության մակարդակը, % Poverty incidence, %	27.6	34.1	...
որից՝ ծայրահեղ աղքատության մակարդակը (շատ աղքատներ), % of which extreme poverty incidence (very poor population)	1.6	3.6	...
Աղքատության խորություն, % Poverty gap, %	5.1	7.8	...
Աղքատության սրություն, % Poverty severity, %	1.4	2.4	...
Ջինի գործակից Gini coefficient			
ըստ եկամուտների անհավասարության income inequality	0.339	0.355	...
ըստ սպառման անհավասարության consumption inequality	0.242	0.257	...

Աղյուսակ 5.13.
Table 5.13.

Աղքատության և ծայրահեղ աղքատության մակարդակն ըստ բնակավայրի տեսակի^{1*}
Poverty and extreme poverty incidence by types of settlement^{1*}

%-ով
in %

	2008	2009	2010 ²
Աղքատության մակարդակը Poverty incidence	27.6	34.1	...
որից՝ ծայրահեղ աղքատության մակարդակը (շատ աղքատները) of which extreme poverty incidence (very poor population)	1.6	3.6	...
Աղքատության մակարդակը քաղաքային բնակավայրերում Poverty incidence in urban settlement	27.6	33.7	...
որից՝ ծայրահեղ աղքատության մակարդակը (շատ աղքատները) of which extreme poverty incidence (very poor population)	1.9	4.6	...
Աղքատության մակարդակը գյուղական բնակավայրերում Poverty incidence in rural settlement	27.5	34.9	...
որից՝ ծայրահեղ աղքատության մակարդակը (շատ աղքատները) of which extreme poverty incidence (very poor population)	1.2	1.7	...

¹ 2009թ-ից սկսած աղքատության մակարդակը գնահատվում է ճշգրտված մեթոդաբանության հիման վրա, որն իրականացվել է Համաշխարհային բանկի փորձագետների աջակցությամբ: 2009թ. մեթոդաբանության մանրամասները կարելի է գտնել ՀՀ ԱՎԾ կողմից 2010թ. հրատարակված «Հայաստանի սոցիալական պատկերը և աղքատությունը» վիճակագրական-վերլուծական գեկոյցում՝ հիմնված 2009թ. ՏՏԿԱՀ տվյալների վրա (Էջ201):

2008թ-ի տվյալները վերահաշվարկվել են 2009թ-ի մեթոդաբանության հիման վրա:
Since 2009 the poverty level is being estimated based on the verified methodology which was developed with the assistance of the World Bank experts. The 2009 methodological details can be found in “Social Snapshot and Poverty in Armenia” Statistical Analytical Report” published by NSS RA in 2010 based on 2009 ILCS.

The data for 2008 were recalculated based on 2009 methodology.

² Տվյալները կամփոփվեն ս.թ. նոյեմբերին:

The data will be summarized in November of this year.

Աղյուսակ 5.14.

Table 5.14.

Աղքատության մակարդակը, ըստ մարզերի և Երևան քաղաքի^{1*}
Poverty incidence by marzes and Yerevan city^{1*}

%-ով
in %

	2008			2009			2010 ²		
	Աղքատ Poor	որից՝ ծայրահեղ աղքատ of which extremely poor	Ոչ աղքատ Non poor	Աղքատ Poor	որից՝ ծայրահեղ աղքատ of which extremely poor	Ոչ աղքատ Non poor	Աղքատ Poor	որից՝ ծայրահեղ աղքատ of which extremely poor	Ոչ աղքատ Non poor
ՀՀ ընդամենը Total in RA	27.6	1.6	72.4	34.1	3.6	65.9
ք. Երևան Yerevan	20.1	1.1	79.9	26.7	2.1	73.3
Արագածոտն Aragatsotn	20.3	0.5	79.7	25.4	1.6	74.6
Արարատ Ararat	31.3	1.6	68.7	39.8	3.4	60.2
Արմավիր Armavir	24.5	0.7	75.5	31.3	3.7	68.7
Գեղարքունիք Gegharkunik	32.0	0.4	68.0	40.4	2.2	59.6
Լոռի Lori	34.2	2.8	65.8	41.7	7.7	58.3
Կոտայք Kotayk	39.5	2.1	60.5	43.0	6.6	57.0
Շիրակ Shirak	42.4	4.6	57.6	47.2	5.5	52.8
Սյունիք Syunik	20.3	1.3	79.7	23.4	2.2	76.6
Վայոց ձոր Vayots Dzor	21.1	1.9	78.9	30.3	1.6	69.7
Տավուշ Tavush	23.2	1.7	76.8	31.3	1.8	68.7

Աղյուսակ 5.15.

Table 5.15.

Ծայրահեղ (պարենային) աղքատության և աղքատության ընդհանուր գիծը (միջին ամսական)^{1*}
Extreme (food) poverty and complete poverty lines (monthly average)^{1*}

		2008	2009	2010 ²
Ծայրահեղ (պարենային) աղքատության գիծ Extreme (food) poverty line	դրամ drams	17644	17483	...
	ԱՄՆ դոլար US dollars	57.7 ³	48.1 ⁴	...
Աղքատության ընդհանուր գիծ Complete poverty line	դրամ drams	29903	30920	...
	ԱՄՆ դոլար US dollars	97.7 ³	85.1 ⁴	...

¹ 2009թ-ից սկսած աղքատության մակարդակը գնահատվում է ճշգրտված մեթոդաբանության հիման վրա, որն իրականացվել է Համաշխարհային բանկի փորձագետների աջակցությամբ: 2009թ. մեթոդաբանության մանրամասները կարելի է գտնել ՀՀ ԱՎԾ կողմից 2010թ. հրատարակված «Հայաստանի սոցիալական պատկերը և աղքատությունը» վիճակագրական-վերլուծական զեկույցում՝ հիմնված 2009թ. ՏՏԿԱՀ տվյալների վրա (էջ201):

2008թ-ի տվյալները վերահաշվարկվել են 2009թ-ի մեթոդաբանության հիման վրա:

Since 2009 the poverty level is being estimated based on the verified methodology which was developed with the assistance of the World Bank experts. The 2009 methodological details can be found in "Social Snapshot and Poverty in Armenia" Statistical Analytical Report published by NSS RA in 2010 based on 2009 ILCs.

The data for 2008 were recalculated based on 2009 methodology.

² Տվյալները կամփոփվեն ս.թ. նոյեմբերին:

The data will be summarized in November of this year.

³ Հաշվարկի հիմքում դրված է 2008թ. արտարժույթի միջին տարեկան փոխարժեքը՝ 305.97 դրամ:
The calculation is based on the average annual exchange rate (305,97 drams) for 2008.

⁴ Հաշվարկի հիմքում դրված է 2009թ. արտարժույթի միջին տարեկան փոխարժեքը՝ 363.28 դրամ:

Աղյուսակ 5.16.
Table 5.16.

Մննդամթերքի հիմնական տեսակների միջին տարեկան սպառումը մեկ շնչի հաշվով*
Average annual per capita consumption of main types of food*

	Չափի միավոր Measurement unit	2007	2008	2009	2010
Հաց, հացամթերք Bread and bakery products	կգ kg	159.0	152.6	147.0	142.4
Կարտոֆիլ Potatoes	-՞-	46.7	46.4	46.9	46.4
Բանջարեղեն Vegetables	-՞-	76.9	75.2	72.6	68.6
Միրգ, հատապտուղներ Fruit and berries	-՞-	46.4	46.7	54.0	51.1
Շաքար Sugar	-՞-	9.2	8.3	8.0	7.2
Բուսական յուղ Vegetable oil	լիտր litre	4.1	4.2	4.1	3.8
Միս, մսամթերք Meat and meat products	կգ kg	23.4	24.0	23.9	21.1
Պանիր բոլոր տեսակների Cheese of all types	-՞-	14.4	12.7	12.2	9.5
Կաթ, մածոն Milk and matsun	լիտր litre	22.4	20.8	20.2	19.8
Կարագ Butter	կգ kg	2.3	2.3	2.3	1.9
Ձու Eggs	հատ pieces	112.6	121.4	126.1	132.8
Ձուկ, ձկնեղեն Fish and fish products	կգ kg	1.7	1.8	1.8	1.7

Աղյուսակ 5.17.
Table 5.17.

Մսնդամթերքի հիմնական տեսակների միջին ամսական սպառումը մեկ շնչի հաշվով*
Average monthly per capita consumption of main food products*

	Չափի միավոր Measurement unit	2007	2008	2009	2010
Հաց, հացամթերք Bread and bakery products	կգ kg	13.25	12.72	12.25	11.87
Կարտոֆիլ Potatoes	-°-	3.89	3.87	3.91	3.87
Բանջարեղեն Vegetables	-°-	6.41	6.27	6.05	5.72
Միրգ, հասապտուղներ Fruit and berries	-°-	3.87	3.89	4.50	4.26
Շաքար Sugar	-°-	0.77	0.69	0.67	0.60
Բուսական յուղ Vegetable oil	լիտր litre	0.34	0.35	0.34	0.32
Միս, մսամթերք Meat and meat products	կգ kg	1.95	2.0	1.99	1.76
Պանիր բոլոր տեսակների Cheese of all types	-°-	1.20	1.06	1.02	0.79
Կաթ, մածուն Milk and matsun	լիտր litre	1.87	1.73	1.68	1.65
Կարագ Butter	կգ kg	0.19	0.19	0.19	0.16
Չու Eggs	հատ pieces	9.38	10.12	10.51	11.07
Չուկ, ձկնեղեն Fish and fish products	կգ kg	0.14	0.15	0.15	0.14

Աղյուսակ 5.18.
Table 5.18.

Մանդամթերքի հիմնական տեսակների միջին ամսական սպառումը
մեկ շնչի հաշվով 1-ին և 2-րդ քվինտիլային խմբերում*
Average monthly per capita consumption of main food products
in the I and II quintile groups of poverty*

	Չափի միավոր Measurement unit	1-ին քվինտիլ I quintile			2-րդ քվինտիլ II quintile		
		2008	2009	2010	2008	2009	2010
Հաց, հացամթերք Bread and bakery products	կգ kg	11.61	11.98	11.40	12.37	12.13	11.63
Կարտոֆիլ Potatoes	-՞-	3.39	3.65	3.49	3.71	3.76	3.71
Բանջարեղեն Vegetables	-՞-	5.32	4.51	4.27	5.89	5.54	5.21
Միրգ, հատապտուղներ Fruit and berries	-՞-	2.23	2.66	2.28	3.03	3.74	3.39
Շաքար Sugar	-՞-	0.78	0.59	0.53	0.67	0.64	0.55
Բուսական յուղ Vegetable oil	լիտր litre	0.40	0.29	0.26	0.33	0.32	0.31
Միս, մսամթերք Meat and meat products	կգ kg	1.12	1.15	0.87	1.42	1.59	1.32
Պանիր բոլոր տեսակների Cheese of all types	-՞-	1.27	0.76	0.63	1.10	0.93	0.73
Կաթ, մածուն Milk and matsun	լիտր litre	1.37	1.21	1.27	1.64	1.58	1.56
Կարագ Butter	կգ kg	0.08	0.08	0.06	0.12	0.14	0.11
Զու Eggs	հատ pieces	6.87	7.68	8.17	8.73	9.37	10.4
Զուկ, ձկնեղեն Fish and fish products	կգ kg	0.06	0.06	0.06	0.11	0.10	0.08

Աղյուսակ 5.19.
Table 5.19.

Մանրամասն հիմնական տեսակների միջին ամսական սպառումը
մեկ շնչի հաշվով, ըստ խոցելի խմբերի*

Average monthly per capita consumption of main food products by vulnerable groups*

	Չափի միավոր Measurement unit	Գործազուրկի գլխավորությամբ տնային տնտեսություն Household with unemployed head			Բազմանդամ տնային տնտեսություն Households with many members		
		2008	2009	2010	2008	2009	2010
Հաց, հացամթերք Bread and bakery products	կգ kg	12.16	11.53	10.80	11.60	11.04	10.92
Կարտոֆիլ Potatoes	-°-	3.75	3.78	3.54	3.29	3.43	3.3
Բանջարեղեն Vegetables	-°-	5.47	5.67	4.99	5.35	4.97	4.72
Միրգ, հատապտուղներ Fruit and berries	-°-	3.13	4.57	3.62	3.33	3.51	3.24
Շաքար Sugar	-°-	0.68	0.64	0.54	0.58	0.53	0.48
Բուսական յուղ Vegetable oil	լիտր litre	0.37	0.38	0.37	0.28	0.25	0.23
Միս, մսամթերք Meat and meat products	կգ kg	1.84	2.11	1.60	1.52	1.54	1.34
Պանիր բոլոր տեսակների Cheese of all types	-°-	1.05	0.90	0.63	0.95	0.83	0.66
Կաթ, մածուկ Milk and matsun	լիտր litre	1.25	1.15	1.22	1.56	1.48	1.51
Կարագ Butter	կգ kg	0.17	0.19	0.17	0.13	0.14	0.12
Ձու Eggs	հատ pieces	9.21	9.92	11.23	8.07	8.51	8.92
Ձուկ, ձկնեղեն Fish and fish products	կգ kg	0.12	0.14	0.14	0.12	0.14	0.10
	Չափի միավոր Measurement unit	Կենսաթոշակառուներով տնային տնտեսություններ Household with pensioners			Միայնակ կենսաթոշակառուներ Pensioners living alone		
		2008	2009	2010	2008	2009	2010
Հաց, հացամթերք Bread and bakery products	կգ kg	12.02	12.11	11.60	16.43	16.08	14.81
Կարտոֆիլ Potatoes	-°-	3.68	3.93	3.71	5.40	5.61	5.36
Բանջարեղեն Vegetables	-°-	5.64	5.76	5.52	8.07	8.57	8.05
Միրգ, հատապտուղներ Fruit and berries	-°-	3.08	4.06	4.06	2.52	4.77	5.52
Շաքար Sugar	-°-	0.66	0.66	0.58	1.26	1.32	1.11
Բուսական յուղ Vegetable oil	լիտր litre	0.37	0.35	0.32	0.76	0.70	0.69
Միս, մսամթերք Meat and meat products	կգ kg	1.78	1.83	1.65	2.54	2.59	2.56
Պանիր բոլոր տեսակների Cheese of all types	-°-	1.03	0.97	0.78	1.55	1.67	1.40
Կաթ, մածուկ Milk and matsun	լիտր litre	1.48	1.71	1.62	2.60	3.10	3.01
Կարագ Butter	կգ kg	0.18	0.19	0.16	0.30	0.43	0.36
Ձու Eggs	հատ pieces	9.17	10.28	10.61	14.95	17.33	17.18
Ձուկ, ձկնեղեն Fish and fish products	կգ kg	0.14	0.15	0.14	0.10	0.19	0.18

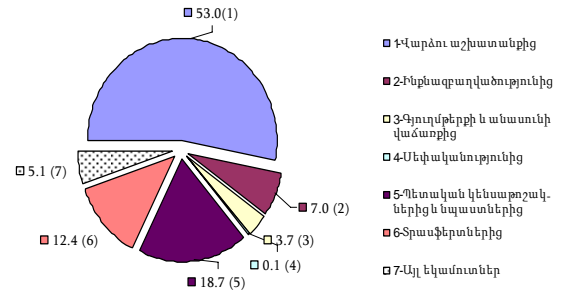
Աղյուսակ 5.19.-ի շարունակություն
Table 5.19. continuation

	Չափի միավոր Measurement unit	Երեք և ավելի երեխաներ (0-14տ.) ունեցող տնային տնտեսություններ Households with three and more children (0-14 years old)			Կնոջ գլխավորությամբ տնային տնտեսություններ Female headed households		
		2008	2009	2010	2008	2009	2010
Հաց, հացամթերք Bread and bakery products	կգ kg	11.67	11.19	11.14	12.76	12.23	11.89
Կարտոֆիլ Potatoes	-°-	3.37	3.72	3.38	3.99	3.97	3.95
Բանջարեղեն Vegetables	-°-	5.26	4.68	4.27	6.38	6.26	5.85
Միրգ, հատապտուղներ Fruit and berries	-°-	3.35	3.44	2.74	3.76	4.44	4.42
Շաքար Sugar	-°-	0.62	0.55	0.52	0.74	0.73	0.64
Բուսական յուղ Vegetable oil	լիտր litre	0.26	0.25	0.22	0.39	0.38	0.36
Միս, մսամթերք Meat and meat products	կգ kg	1.30	1.37	1.10	1.97	1.97	1.68
Պանիր բոլոր տեսակների Cheese of all types	-°-	0.94	0.81	0.63	1.11	1.05	0.79
Կաթ, մածոն Milk and matsun	լիտր litre	1.83	1.72	1.60	1.73	1.65	1.65
Կարագ Butter	կգ kg	0.13	0.13	0.10	0.19	0.21	0.16
Չու Eggs	հատ pieces	7.91	8.08	8.68	10.59	10.89	11.52
Չուկ, ձկնեղեն Fish and fish products	կգ kg	0.11	0.11	0.10	0.14	0.14	0.13
	Չափի միավոր Measurement unit	5 տարեկան և ցածր տարիքի երեխաներ ունեցող տնային տնտեսություններ Households with children at the age of five or younger					
		2008		2009		2010	
Հաց, հացամթերք Bread and bakery products	կգ kg	11.23		10.69		10.65	
Կարտոֆիլ Potatoes	-°-	3.34		3.42		3.39	
Բանջարեղեն Vegetables	-°-	5.37		5.10		4.85	
Միրգ, հատապտուղներ Fruit and berries	-°-	3.59		3.78		3.61	
Շաքար Sugar	-°-	0.60		0.56		0.52	
Բուսական յուղ Vegetable oil	լիտր litre	0.28		0.27		0.26	
Միս, մսամթերք Meat and meat products	կգ kg	1.68		1.69		1.48	
Պանիր բոլոր տեսակների Cheese of all types	-°-	0.96		0.85		0.64	
Կաթ, մածոն Milk and matsun	լիտր litre	1.72		1.57		1.51	
Կարագ Butter	կգ kg	0.16		0.16		0.13	
Չու Eggs	հատ pieces	8.52		8.66		9.23	
Չուկ, ձկնեղեն Fish and fish products	կգ kg	0.13		0.12		0.11	

Պարենի մատչելիությունը, որը բնութագրվում է բնակչության կողմից փաստացի սպառված պարենամթերքի մակարդակով, մեծապես կախված է առկա ռեսուրսներից, այդ թվում՝ տնային տնտեսությունների դրամական եկամուտներից, որոնք հանդիսանում են բնակչության կենսամակարդակը գնահատող կարևորագույն ցուցանիշներ:

2010թ. նախորդ տարվա համեմատ արձանագրվել է բնակչության դրամական եկամուտների աճի միտում: Այսպես, տնային տնտեսության մեկ շնչի հաշվով միջին ամսական դրամական եկամուտներն աճել են 12.5%-ով: Դրամական եկամուտների աճ է արձանագրվել տրանսֆերտներից՝ 47.1%-ով, ինքնազբաղվածությունից՝ 43.0%-ով, այլ եկամուտներից՝ 33.0%-ով: Արդյունքում, ավելացել է վերը նշված աղբյուրներից ստացված եկամուտների մասնաբաժիններն ընդամենը դրամական եկամուտներում, համապատասխանաբար՝ 2.9, 1.5 և 0.8 տոկոսային կետերով: Նույն ժամանակահատվածում 20.0%-ով աճել է սեփականությունից (վարձակալում, տոկոսներ, շահաբաժին) ստացված դրամական եկամուտները, սակայն վերջինիս մասնաբաժինը մնացել է անփոփոխ: Ավելացել են նաև վարձու աշխատանքից՝ 9.2%-ով, պետական կենսաթոշակներից և նպաստներից՝ 4.9%-ով ստացված դրամական եկամուտները, սակայն վերջիններիս մասնաբաժինները նվազել են, համապատասխանաբար՝ 1.7 և 1.3 տոկոսային կետերով: Փոխարենը կրճատվել են գյուղմթերքի և գյուղատնտեսական կենդանիների վաճառքից (29.2%-ով) ստացված դրամական եկամուտները, իսկ վերջինիս մասնաբաժինը նվազել է 2.2 տոկոսային կետով (Աղյուսակ 5.1. և 5.2.):

Գծապատկեր 8. Դրամական եկամուտների կառուցվածքը 2010թ., %



Նույն միտումներն են արձանագրվել քաղաքային բնակավայրերում: Այսպես, քաղաքային բնակչության ընդամենը դրամական եկամուտներն աճել են 14.4%-ով: Ընդ որում, դրամական եկամուտների աճ է արձանագրվել տրանսֆերտներից՝ 49.3%-ով, ինքնազբաղվածությունից՝ 45.3%-ով, այլ եկամուտներից՝ 28.3%-ով: Արդյունքում, ավելացել է վերը նշված աղբյուրներից ստացված եկամուտների մասնաբաժիններն ընդամենը դրամական եկամուտներում, համապատասխանաբար՝ 3.0, 1.7 և 0.3 տոկոսային կետերով: Նույն ժամանակահատվածում 36.4%-ով աճել է սեփականությունից (վարձակալում, տոկոսներ, շահաբաժին) ստացված դրամական եկամուտները, սակայն վերջինիս մասնաբաժինը մնացել է անփոփոխ: Ավելացել են նաև վարձու աշխատանքից՝ 8.2%-ով, պետական կենսաթոշակներից և նպաստներից՝ 4.8%-ով ստացված դրամական եկամուտները, սակայն վերջիններիս մասնաբաժինները նվազել են, համապատասխանաբար՝ 3.4 և 1.5 տոկոսային կետերով: Փոխարենը կրճատվել են գյուղմթերքի և գյուղատնտեսական կենդանիների վաճառքից (14.8%-ով) ստացված դրամական եկամուտները, իսկ վերջինիս մասնաբաժինը նվազել է 0.1 տոկոսային կետով (Աղյուսակ 5.1. և 5.2.):

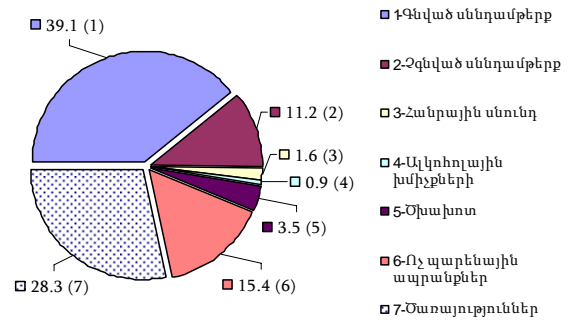
2010թ. գյուղական բնակավայրերում տնային տնտեսության մեկ շնչի հաշվով դրամական եկամուտներն աճել են 9.3%-ով: Այսպես, դրամական եկամուտների աճ է արձանագրվել տրանսֆերտներից՝ 43.6%-ով, ինքնազբաղվածությունից՝ 39.3%-ով, այլ եկամուտներից՝ 35.8%-ով, վարձու աշխատանքից՝ 20.2%-ով: Արդյունքում, ավելացել է վերը նշված աղբյուրներից ստացված եկամուտների մասնաբաժիններն ընդամենը դրամական եկամուտներում, համապատասխանաբար՝ 2.8, 1.1 1.9 և 3.2 տոկոսային կետերով: Աճ է արձանագրվել նաև պետական կենսաթոշակներից և նպաստներից՝ 4.9%-ով, իսկ վերջինիս մասնաբաժինը նվազել է 1.0 տոկոսային կետով: Դրան զուգահեռ կրճատվել են սեփականությունից՝ վարձակալում, տոկոսներ, շահաբաժին (80.0%-ով), գյուղմթերքի և գյուղատնտեսական կենդանիների վաճառքից (32.1%-ով) ստացված դրամական եկամուտները, իսկ վերջիններիս մասնաբաժինները նվազել են, համապատասխանաբար՝ 0.1 և 7.9 տոկոսային կետերով:

Դրամական եկամուտների աճին զուգընթաց գրեթե չի մեղմացել բևեռացումը: Այսպես, 2010թ. ամենաշատ ապահովված 10% բնակչության դրամական եկամուտները մեկ շնչի հաշվով 14.2 անգամ գերազանցել են ամենաքիչ ապահովված 10% բնակչության դրամական եկամուտներին (2009թ.՝ 14.5 անգամ):

Պարենի մատչելիությունը բնութագրող հաջորդ խումբ ցուցանիշները տնային տնտեսությունների ծախսերն են՝ ըստ ուղղությունների, ինչպես նաև սպառված սննդամթերքի ծավալները և կառուցվածքը:

2010թ. նախորդ տարվա համեմատ ամսական միջին սպառողական ծախսերը մեկ շնչի հաշվով ավելացել են 3.5%-ով: Ծախսերի մեջ ավելացել են հանրային սննդի (16.2%-ով), ակոհոլային խմիչքների (14.3%-ով), չգնված սննդամթերքի (10.5%-ով), ինչպես նաև գնված սննդամթերքի, ծառայությունների ու ոչ պարենային ապրանքների (3.1%-ով), մասնաբաժինները: Միննույն ժամանակ արձանագրվել է ծխախոտի (2.6%-ով) համար ծախսերի նվազում (Աղյուսակ 5.7.):

Գծապատկեր 9. Սպառողական ծախսերի կառուցվածքը 2010թ., %



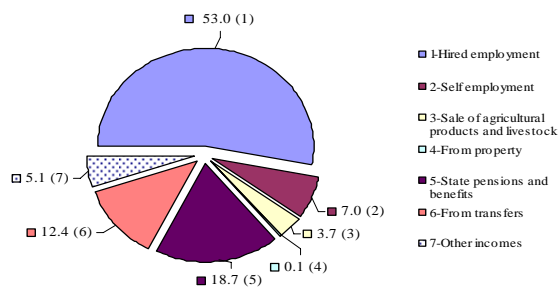
2010թ. նախորդ տարվա համեմատ 22.5%-ով նվազել են պանրի բոլոր տեսակների, 15.8%-ով կարագի, 11.6%-ով միս և մսամթերքի, 10.4%-ով շաքարի, 6.7%-ով ձուկ, ձկնեղենի, 5.9%-ով բուսական յուղի, 5.5%-ով բանջարեղենի, 5.3%-ով մրգի և հատապտղի, 3.1%-ով հաց և հացամթերքի, 1.8%-ով կաթի և մածնի, 1.0%-ով կարտոֆիլի մեկ շնչի հաշվով ամսական սպառումը: Դրա հետ մեկտեղ 5.3%-ով աճել է ձվի ամսական սպառումը (Աղյուսակ 5.17.):

¹ Տնային տնտեսությունների կենսամակարդակի ամբողջացված ընտրանքային հետազոտությունների հիմնական արդյունքները կառուցվածքային ցուցանիշներն են: Դրամական եկամուտների բացարձակ արժեքներն առավել օգտագործելի են դրանց կառուցվածքի և տեմպերի համար:

The level of actual food consumption of the population, which characterizes accessibility of food, significantly depends on available resources, including households' monetary incomes. They are also one of the most important indicators of the population living standards.

Growth trend in the population's monetary incomes was recorded in 2010 compared to the previous year. Thus, per capita average monthly monetary incomes increased by 12.5%¹. The increase in monetary incomes was conditioned by increasing of incomes from transfers by 47.1%, from self-employment – by 43.0%, from other incomes – by 33.0%. The shares of incomes received from the above-mentioned sources increased in the total monetary income by 2.9, 15 and 0.8 percentage points correspondingly. At the same periods incomes received from property (renting, interests, share) by 20.0%, but the share of the letter no changed. The incomes from paid employment also increased by 9.2%, from pensions and benefits – by 4.9%, but the shares of the latters decreased in the total monetary income by 1.7 and 1.3 percentage points correspondingly. Instead, incomes received from agricultural products and livestock decreased by 29.2%, but the share of the letter decreased by 2.2 percentage points (Tables 5.1. and 5.2.).

Chart 8. Structure of monetary incomes in 2010, %



The same tendencies were manifested in urban settlements. Thus, total monetary incomes of urban population increased by 14.4%. Particularly, the incomes from transfers increased by 49.3%, from self-employment – by 45.3%, from other incomes – by 28.3%. The shares of incomes received from the above-mentioned sources increased in the total monetary income by 3.0, 1.7 and 0.3 percentage points correspondingly. At the same periods incomes received from property (renting, interests, share) by 36.4%, but the share of the letter no changed. The incomes from paid employment also increased by 8.2%, from pensions and benefits – by 4.8%, but the shares of the latters decreased in the total monetary income by 3.4 and 1.5 percentage points correspondingly. Instead, incomes received from agricultural products and livestock decreased by 14.8%, but the share of the letter decreased by 0.1 percentage points (Tables 5.1. and 5.2.).

In 2010, per capita monetary incomes of households in rural settlements increased (by 9.3%). Thus, the incomes from transfers increased by 43.6%, from self-employment – by 39.3%, from other incomes – by 35.8%, from paid employment – by 20.2%. The shares of incomes received from the above-mentioned sources increased in the total monetary income by 2.8, 1.1, 1.9 and 3.2 percentage points correspondingly. The increase was recorded also of incomes from pensions and benefits – by 4.9%, but the share of the latter decreased in the total monetary income by 1.0 percentage points. Simultaneously, the monetary incomes from property, i.e. renting, interests, share decreased by 80.0%, from sale of agricultural products and livestock – by 32.1%, but the shares of the latters decreased in the total monetary income by 0.1 and 7.9 percentage points correspondingly. (Tables 5.1. and 5.2.).

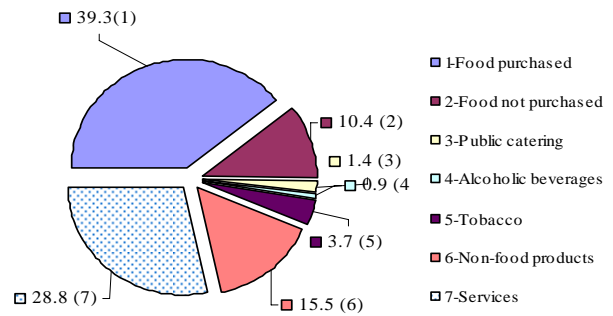
At the same time the increase of monetary income almost did not effect on polarization. So, in 2010 per capita monetary income of the most well-off group of the population (top 10%) exceeded the monetary income of the less well-off group of the population by 14.2 times (in 2009 – 14.5 times).

¹ The main results of the living standard integrated survey of households are structural indicators. The absolute numbers of money incomes are more usable for their structure and rates.

The next group of indicators characterizing the availability of food is the expenditures of households by directions, as well as the quantity and structure of the food consumed.

In 2010, the average monthly per capita consumer expenditures increased by 3.5% compared to the previous year. In the structure of expenditures shares of expenses on public catering (by 16.2%), alcoholic drinks (by 14.3%), not purchased food (by 10.5%), purchased food, services and non-food products (by 3.1%) increased. At the same time, the expenses tobacco (by 2.6%) decreased (Table 5.7.).

Chart 9. Structure of consumer expenditures in 2010. %



In 2010 compared to the previous year per capita monthly consumption of all types of cheese decreased by 22.5%, butter - by 15.8%, meat and meat product - by 11.6%, sugar - by 10.4%, fish and fish products - by 6.7%, vegetable oil - by 5.9%, vegetable - by 5.5%, fruit and berries- by 5.3%, bread and bakery products - by 3.1%, milk and matsun - by 1.8% potato - by 1.0%. Coupled with this, the monthly consumption of egg increased by 5.3% (Table 5.17.).