

1. Սոցիալ-տնտեսական վիճակ

Social-Economic Indicators

Աղյուսակ 1.1.
Table 1.1.

Մակրոտնտեսական ցուցանիշներ

Macroeconomic indicators

	2009	2010	2011	2012	2013	2014	
						I եռ./գրտ	II եռ./գրտ
Համախառն ներքին արդյունք (ՀՆԱ) Gross domestic product (GDP)							
Ընդամենը ՀՆԱ (մլն. դրամ) Total GDP (million drams)	3 141 651.0	3 460 202.7	3 777 945.6	4 000 722.0	4 272 894.6	750 384.6	... ¹
որից՝ գյուղատնտեսություն of which agriculture	531 309.6	588 205.0	767 880.6	763 940.7	826 291.8	53 688.1	... ¹
Իրական ՀՆԱ (մլն. դրամ) ² Real GDP (million drams) ²	3 063 323.8	3 211 242.0	3 621 128.5	4 048 644.9	4 141 221.3	725 068.5	... ¹
ՀՆԱ աճի տեմպը նախորդ տարվա համապատասխան ժամանակաշրջանիկատմամբ, % Growth rate of GDP compared with the corresponding period of the previous year, %	85.9	102.2	104.7	107.2	103.5	103.1	... ¹
ՀՆԱ մեկ շնչի հաշվով (դրամ) ³ GDP per capita (drams) ³	968 539	1 062 683	1 252 801	1 322 946	1 413 929	248 876	... ¹
Վճարային հաշվեկշիռ (մլն. ԱՄՆ դոլար)⁴ Balance of payment (million US dollars)⁴							
Ընթացիկ հաշիվ Current account	-1 520.4 ^o	-1 318.2 ^o	-1 123.5 ^o	-1 103.8 ^o	-839.2 ^o	-478.7 ^o	... ¹
Կապիտալի և ֆինանսական հաշիվ Capital and financial account							
Կապիտալի հաշիվ Capital account	87.9 ^o	98.9 ^o	94.6 ^o	107.7 ^o	76.1 ^o	11.0 ^o	... ¹
Ֆինանսական հաշիվ Financial account	-1 440.0 ^o	-1 318.5 ^o	-1 000.9 ^o	-750.6 ^o	-1 030.2 ^o	-394.9 ^o	... ¹
Արտաքին առևտուր (մլն. ԱՄՆ դոլար) External trade (million US dollars)							
Ապրանքների արտահանում (ՖՕԲ գներով) Export of products (in FOB prices)	710.2	1 041.1	1 334.3	1 380.2	1 478.7 ^o	348.0	358.2
որից՝ պարենամթերք of which food products	134.8	170.5	237.1	322.3	414.8 ^o	87.1	89.0
Ապրանքների ներմուծում (ՄԻՖ գներով) Import of products (in CIF prices)	-3 321.1	-3 749.0	-4 145.3	-4 261.2	-4 385.9 ^o	-974.5	-1 042.2
որից՝ պարենամթերք of which food products	-612.0	-673.5	-781.2	-810.7	-846.0	-158.8	-183.2
Ապրանքների ներմուծում (ՖՕԲ գներով) Import of products (in FOB prices)	-2 793.7	-3 161.5	-3 607.3	-3 680.7	-3 789.0 ^o	-824.5	-881.7

¹ Տվյալները կամփոփվեն ս.թ. սեպտեմբերին:
The data will be summarized in September of this year.

² Իրական ՀՆԱ-ն հաշվարկվել է նախորդ տարվա համադրելի գներով:
The real GDP has been calculated in comparative prices of the previous year.

³ 2002-2010 թթ. ցուցանիշների հաշվարկի հիմքում դրված է ՀՀ 2001թ. մարդահամարի արդյունքներով հաշվարկված բնակչության միջին տարեկան թվաքանակը, իսկ 2011-2012 թթ-ի համար՝ 2011թ. ՀՀ մարդահամարի արդյունքներով հաշվարկված բնակչության միջին տարեկան թվաքանակը:
The indicators for 2002-2010 are calculated based on average annual number of population by the results of 2001 population census of RA and for 2011-2012- based on the same indicator from 2011 population census of RA.

⁴ Տվյալները վերանայվել են համաձայն «Վճարային հաշվեկշիռի և միջազգային ներդրումային դիրքի ձեռնարկ 6»-ի մեթոդաբանության:
The data were revised according to the methodology from "Balance of payment and the international investment position" handbook 6.

	2009	2010	2011	2012	2013	2014	
						I եռ./գրտ	II եռ./գրտ
Արտաքին առևտրի հաշվեկշիռ (մլն. ԱՄՆ դոլար) <i>Balance of external trade (million US dollars)</i>							
ըստ ներմուծման ՄԻՖ գների In CIF prices	-2 610.9	-2 707.9	-2 811.0	-2 881.0	-2 907.2 ^o	-626.5	-684.0
ըստ ներմուծման ՖՕԲ գների In FOB prices	-2 083.5	-2 120.4	-2 273.0	-2 300.5	-2 310.3 ^o	-476.5	-523.5
Պարենամթերքի արտաքին առևտրի հաշվեկշիռ (մլն. ԱՄՆ դոլար) <i>Balance of external trade of food products (million US dollars)</i>	-477.2	-503.0	-544.1	-488.4	-431.2 ^o	-71.7	-94.2
Պետական բյուջե <i>State budget</i>							
Եկամուտներ և պաշտոնական տրանսֆերտներ, ընդամենը (մլն. դրամ) Incomes and official transfers, total (million drams)	689 995.1	780 439.4	880 851.0	946 193.4	1 066 486.9	243 435.8	293 199.1
Ծախսեր, ընդամենը (մլն. դրամ) Expenditures, total (million drams)	929 108.6	954 316.5	986 509.2	1 006 102.2	1 082 883.9	239 636.4	274 889.9
Պակասուրդ (-), հավելուրդ (+) (մլն. դրամ) Deficit (-), surplus (+) (million drams)	-239 113.5	-173 877.1	-105 658.2	-59 908.8	-16 397.0	3 799.4	18 309.2
Պակասուրդ (-), հավելուրդ (+) ՀՆԱ-ի նկատմամբ, % Deficit (-), surplus (+) compared with GDP, %	-7.7	-5.0	-2.8	-1.5	-0.4	-4.6	... ¹
ՀՀ արտաքին պետական պարտք և պահուստային ակտիվները <i>RA state external debt and reserve assets</i>							
ՀՀ արտաքին պետական պարտք (մլն. ԱՄՆ դոլար) RA state external debt (million US dollar)	2 966.8	3 300.5	3 569.3	3 738.3	3 899.1	3 867.1 ^o	3 850.4
ՀՀ արտաքին պետական պարտք (% ՀՆԱ-ի նկատմամբ) RA state external debt (% compared with GDP)	34.3	35.6	35.2	37.7	37.4	x	x
Համախառն միջազգային պահուստներ (մլն. ԱՄՆ դոլար) Gross international reserves (million US dollar)	2 003.4	1 859.0	1 932.5	1 799.5	2 251.6	1 969.9	1 774.5
Քննք և փոխարժեքներ <i>Prices and currency</i>							
Մղաճ (ժամանակաշրջանի վերջը նախորդ տարվա դեկտեմբերի նկատմամբ), % Inflation (end of period compared with December of the previous year), %	6.5	9.4	4.7	3.2	5.6	1.2	-0.9
Մղաճ (նախորդ տարվա համապատասխան ժամանակաշրջանի նկատմամբ), % Inflation (compared with the corresponding period of the previous year), %	3.4	8.2	7.7	2.6	5.8	4.6	3.3
ԱՄՆ դոլարի փոխանակման արժեքը (ժամանակաշրջանի միջինը), դրամ US dollar exchange rate (average of period), drams	363.28	373.66	372.50	401.76	409.63	411.04	412.84

¹ Տվյալները կամփոփվեն ս.թ. սեպտեմբերին:
The data will be summarized in September of this year.

Աղյուսակ 1.2.
Table 1.2.

Բնակչության թվաքանակն՝ ըստ մարզերի և Երևան քաղաքի, բնակավայրի տեսակի և սեռատարիքային կազմի (տարեվերջի դրությամբ)*

Number of population¹ by marzes and Yerevan city, types of settlement, sex and age composition (as of the end of year)*

հազ. մարդ
thousand people

	2009	2010	2011	2012	2013
Հայաստանի Հանրապետություն Republic of Armenia	3 249.5	3 262.6	3 021.4	3 026.9	3 017.1
<i>Ըստ մարզերի</i> <i>By marzes</i>					
ք. Երևան Yerevan	1 116.6	1 121.9	1 061.0	1 066.3	1 068.3
Արագածոտն Aragatsotn	141.7	142.4	133.0	133.0	132.3
Արարատ Ararat	278.8	280.4	260.7	261.4	260.8
Արմավիր Armavir	284.1	285.8	266.2	267.1	267.2
Գեղարքունիք Gegharkunik	241.5	242.4	235.4	235.6	234.1
Լոռի Lory	281.6	282.1	235.6	234.7	230.8
Կոտայք Kotayk	280.6	282.1	254.6	255.3	255.0
Շիրակ Shirak	281.5	282.0	252.1	251.3	248.3
Սյունիք Syunik	152.9	152.9	141.8	141.7	141.0
Վայոց ձոր Vayots Dzor	55.8	56.0	52.4	52.2	51.7
Տավուշ Tavush	134.4	134.6	128.6	128.3	127.6
<i>Ըստ բնակավայրերի տեսակի</i> <i>By types of settlement</i>					
Քաղաք Urban	2 081.0	2 088.5	1 912.7	1 917.5	1 914.1
Գյուղ Rural	1 168.5	1 174.1	1 108.7	1 109.4	1 103.0
Աշխատունակ տարիքից ցածր, ընդամենը Under working age, total	644.3	639.4	609.1	609.8	611.8
<i>տղամարդ</i> <i>man</i>	342.0	340.2	324.9	325.7	326.7
<i>կին</i> <i>woman</i>	302.3	299.2	284.2	284.1	285.1
Աշխատունակ տարիքի, ընդամենը At the working age, total	2 232.1	2 247.1	2 050.2	2 051.5	2 034.0
<i>տղամարդ</i> <i>man</i>	1 091.8	1 100.2	978.1	978.6	967.2
<i>կին</i> <i>woman</i>	1 140.3	1 146.9	1 072.1	1 072.9	1 066.8
Աշխատունակ տարիքից բարձր, ընդամենը Over working age, total	373.1	376.1	362.1	365.6	371.3
<i>տղամարդ</i> <i>man</i>	142.0	143.2	146.5	147.4	149.6
<i>կին</i> <i>woman</i>	231.1	232.9	215.6	218.2	221.7

*Այստեղ և հետագայում տվյալ ցուցանիշները հաշվառվում են տարեկան կտրվածքով

Here and hereinafter the given indicators are calculated on the annual basis.

¹ Մինչև 2010թ-ը՝ ըստ 2001թ. մարդահամարի հիմքով վարվող ընթացիկ հաշվառման տվյալների, 2011թ-ից սկսած՝ 2011թ. մարդահամարի հիմքով վարվող ընթացիկ հաշվառման տվյալների:

Before 2010 according to data of the current registration based on 2001 Population Census, since 2011 according to data of the current registration based on 2011 Population Census.

Հայաստանի Հանրապետության աշխատանքային ռեսուրսներ (միջին տարեկան)^{1*}
 Labor resources in the Republic of Armenia (yearly average)^{1*}

հազ. մարդ
 thousand people

	2009	2010	2011	2012	2013
Ընդամենը աշխատանքային ռեսուրսներ Total labor resources	2 397.6	2 389.7	2 286.3	2 260.8	2 189.1^o
Տնտեսապես ակտիվ բնակչություն, ընդամենը Economically active population, total	1 418.8	1 463.3	1 440.9	1 418.3	1 388.4^o
<i>տղամարդ</i> <i>man</i>	750.6	777.2	739.0	724.4	709.4
<i>կին</i> <i>woman</i>	668.2	686.1	701.9	693.8	679.0 ^o
Զբաղվածներ, ընդամենը Employed population, total	1 152.8	1 185.2	1 175.1	1 172.8	1 163.8^o
<i>տղամարդ</i> <i>man</i>	617.3	644.8	610.9	605.0	607.5
<i>կին</i> <i>woman</i>	535.5	540.4	564.2	567.8	556.3 ^o
Զբաղվածներ գյուղատնտեսության ոլորտում Employed in the sphere of agriculture	454.8	457.4	457.4	437.2	422.1^o
Գործազուրկներ, ընդամենը Unemployed, total	265.9	278.2	265.7	245.5	224.6
<i>տղամարդ</i> <i>man</i>	133.3	132.5	128.1	119.4	101.9
<i>կին</i> <i>woman</i>	132.6	145.7	137.6	126.1	122.7
Տնտեսապես ոչ ակտիվ բնակչություն Economically non active population	978.8	926.3	845.4	842.5	800.7^o

¹ Հստ ՀՀ ԱՎԾ կողմից իրականացված տնային տնտեսությունների կենսամակարդակի (կենսապայմանների) ամբողջացված հետազոտության արդյունքների, Եվրամիության անդամ-երկրներում կիրառվող Աշխատանքի միջազգային կազմակերպության (ԱՄԿ) մեթոդաբանության (ILO) մեթոդաբանության (ILO) methodology used in EU member-countries.

Միջին ամսական անվանական աշխատավարձ, ըստ մարզերի և Երևան քաղաքի
Monthly average nominal wages by marzes and Yerevan city

դրամ
drams

	2009 ¹	2010 ¹	2011 ¹	2012 ^{1,2}	2013 ^{1,2,3}	2014	
						I եռ./գրտ ^{2,3}	II եռ./գրտ ^{2,3}
Ընդամենը ՀՀ Total in RA	96 019	102 652	108 092	140 739	158 239	158 124	163 841
ք. Երևան Yerevan	107 362	114 132	119 347	147 911	173 997	172 643	177 613
Արագածոտն Aragatsotn	75 956	73 127	76 230	94 895	105 540	110 846	112 682
Արարատ Ararat	76 363	81 768	88 056	112 117	126 405	125 217	130 154
Արմավիր Armavir	87 129	94 934	95 699	121 143	130 678	134 134	138 453
Գեղարքունիք Gegharkunik	79 397	84 202	88 395	113 497	120 779	122 830	124 169
Լոռի Lory	75 657	79 226	85 004	106 045	118 436	123 835	128 496
Կոտայք Kotayk	85 604	94 797	95 681	118 316	132 674	137 494	147 597
Շիրակ Shirak	74 354	77 474	81 824	103 091	109 005	112 666	116 906
Սյունիք Syunik	102 456	120 907	131 964	162 826	195 577	190 163	208 614
Վայոց ձոր Vayots Dzor	72 523	75 651	76 614	99 827	114 451	118 042	123 456
Տավուշ Tavush	70 598	74 434	78 622	99 451	114 311	121 979	123 185

¹2009-2011 թթ. տվյալները համադրելի չեն 2012-2013 թթ. տվյալների հետ՝ մեթոդաբանության փոփոխության պայմանավորված: Միջին ամսական անվանական աշխատավարձի ցուցանիշի ամբողջականացման նպատակով աշխատանքի վարձատրության վերաբերյալ 2012-2013 թթ. տվյալներում ներառվել են զինվորականների համապատասխան տվյալները, որոնք բաշխված չեն ըստ ՀՀ մարզերի և ք. Երևանի: Data for 2009-2011 are not comparable with the data of 2012-2013 due to methodological changes. For the completeness of the indicator of average monthly nominal wages/salaries, data on remuneration for 2012-2013 are included relevant data of servicemen, which are not distributed by marzes of RA and Yerevan.

²Ցուցանիշը հաշվարկված է ըստ 01.01.2013թ.-ից ուժի մեջ մտած «Եկամտային հարկի մասին» ՀՀ օրենքի (ՀՕ-246), որի համաձայն ՀՀ-ում աշխատանքի վարձատրության և դրան հավասարեցված այլ վճարումներում 2013թ. հունվարի 1-ից ներառվել են նաև գործատուի կողմից վճարվող պարտադիր սոցիալական ապահովության վճարները: Նշված օրենսդրական փոփոխության արդյունքում սույն ցուցանիշը համադրելի չէ նախորդ ժամանակաշրջանում հրապարակված ցուցանիշների հետ:

The indicator calculated by the RA Law On Income Tax acquired the force since 01.01.2013, according to which in RA since 1 January 2013 employer's statutory social security contribution is also included in the employees' remuneration and other payments equal to it. As a result of change of the mentioned legislation, the mentioned indicator is not comparable with the same indicator published in the previous period.

³Ներառված չեն փոքր և գերփոքր կազմակերպությունների ցուցանիշները:
Excluding indicators of small and micro organizations.

Աղյուսակ 1.5.
Table 1.5.

Գործազրկության մակարդակ, ըստ մարզերի և Երևան քաղաքի
Unemployment rate by marzes and Yerevan city

%-ով
in %

	2011			2012			2013		
	Ընդամենը Total	այդ թվում՝ including		Ընդամենը Total	այդ թվում՝ including		Ընդամենը Total	այդ թվում՝ including	
		տղամարդ man	կին woman		տղամարդ man	կին woman		տղամարդ man	կին woman
Ընդամենը ՀՀ Total in RA	18.4	17.3	19.6	17.3	16.5	18.2	16.2	14.4	18.1
ք.Երևան Yerevan	30.2	26.3	34.4	25.8	22.8	28.8	24.6	20.1	29.7
Արագածոտն Aragatsotn	5.7	5.3	6.1	4.1	1.2	6.3	3.3	2.0	4.3
Արարատ Ararat	8.1	5.9	10.4	5.0	4.0	6.2	8.1	7.3	9.1
Արմավիր Armavir	5.8	4.7	7.2	6.7	7.6	5.6	5.5	5.8	5.2
Գեղարքունիք Gegharkunik	9.5	10.9	8.3	11.6	16.0	7.4	2.8	2.9	2.8
Լոռի Lory	18.4	21.6	15.7	19.8	20.0	19.7	19.2	17.1	21.0
Կոտայք Kotayk	19.3	20.6	17.6	20.4	22.6	17.2	20.4	20.4	20.3
Շիրակ Shirak	19.3	22.4	16.0	22.4	24.7	20.1	21.6	23.5	19.6
Սյունիք Syunik	13.6	8.6	19.1	14.9	7.5	23.8	12.0	5.5	18.7
Վայոց ձոր Vayots Dzor	10.6	10.9	10.4	8.7	9.6	7.9	11.0	9.8	12.2
Տավուշ Tavush	11.9	10.4	13.3	11.0	8.8	12.9	11.3	9.5	12.9

Աղյուսակ 1.6
Table 1.6

Կենսաթոշակատուների, սոցիալական թոշակատուների, հաշմանդամների
թվաքանակ և կենսաթոշակի ու նպաստի միջին չափ*
Number of pensioners, social pensioners,
persons with disabilities and average size of pensions and benefits*

	2009	2010	2011	2012	2013
Ընդհանուր կենսաթոշակատուների թվաքանակը, մարդ Total number of pensioners, persons	522 835	520 257	509 312	508 071	515 340
բնակչության ընդհանուր թվաքանակից, % out of the total population, %	16.1	16.0	15.6	16.7	17.1
Ապահովագրական կենսաթոշակատուներ, մարդ Labour pensioners, persons	467 555	465 084	454 488	452 505	453 917
բնակչության ընդհանուր թվաքանակից, % out of the total population, %	14.4	14.3	13.9	14.9	15.0
Սոցիալական կենսաթոշակատուների թվաքանակը, մարդ Number of social pensioners, persons	50 470	50 980	51 294	52 436	58 588
բնակչության ընդհանուր թվաքանակից, % out of the total population, %	1.6	1.6	1.6	1.7	1.9
Հաշմանդամների թվաքանակը, մարդ Number of people with disabilities, persons	179 257	185 080	176 506	186 384	193 836
բնակչության ընդհանուր թվաքանակից, % out of the total population, %	5.5	5.7	5.4	6.2	6.4
Կենսաթոշակի միջին ամսական չափը, դրամ Amount of average monthly pension, drams	24 520	27 107	27 062	29 696	29 122
Աղքատության ընտանեկան նպաստի համակարգում ընդգրկված ընտանիքների քանակը ¹ Number of families covered by Poverty Family Benefit System ¹	123 293	108 940	96 358	111 412	112 796
Մեկ ընտանիքի նպաստի միջին ամսական չափը, դրամ Amount of average monthly benefit per family, drams	23 560	26 853	26 853	29 350	29 350

Աղյուսակ 1.7.
Table 1.7.

Կրթության ցուցանիշներ*
Education indicators*

	2009	2010	2011	2012	2013
Պետական և համայնքային բյուջեներից ծախսումների բաժինը կրթության ոլորտում, ՀՆԱ-ի նկատմամբ, % Share of expenditures from state and community budgets in the sphere of education as a percentage of GDP, %	3.9	3.6	3.6	3.4	3.1
Տարրական դասարաններում երեխաների ընդգրկվածությունը, %-ով համապատասխան տարիքի երեխաների թվաքանակից, ընդամենը Enrolment of children in primary schools/classes as a percent of children of the corresponding age, total	96.1	96.8	99.0	95.2	94.1
Հանրակրթական համակարգում երեխաների ընդգրկվածությունը, %-ով համապատասխան տարիքի երեխաների թվաքանակից, ընդամենը Enrolment of children in the general education system, as a percent of the number of children of the corresponding age, total	90.2	90.1	86.3	89.2	87.9
Աշակերտների և ուսանողների (պետական և ոչ պետական հանրակրթական նախամասնագիտական, միջին և բարձրագույն մասնագիտական ուսումնական հաստատությունների) ընդգրկվածությունը, %-ով համապատասխան տարիքի բնակչության թվաքանակից Enrolment of pupils and students (from state and non-state primary, secondary and higher vocational educational institutions), % of the number of population of the corresponding age	72.8	72.0	71.3	76.7	77.9

¹ Ներառյալ միանվագ դրամական օգնություն ստացող ընտանիքները:
Including families receiving lump sum financial assistance.

Աղյուսակ 1.8.
Table 1.8.

Առողջապահության ցուցանիշներ*
Health care indicators*

		2009	2010	2011	2012	2013
Պետական և համայնքային բյուջեներից ծախսումների բաժինն առողջապահության ոլորտում Share of expenditures from state and community budgets in the sphere of health care	<i>մլն. ԱՄՆ դոլար</i> <i>million USD</i>	155.0	151.2	170.4	161.3	157.5
	<i>ՀՆԱ-ի նկատմամբ, %</i> <i>Percentage of GDP</i>	1.8	1.6	1.7	1.6	1.5
Հիվանդանոցային մահճակալների քանակը, 10000 բնակչի հաշվով, <i>հատ</i> Number of hospital beds per 10000 population, <i>item</i>		37.1	37.3	37.4	40.4	40.7
Հիվանդանոցային 1 մահճակալի միջին տարեկան զբաղվածությունը, <i>օր</i> Average occupancy of 1 hospital bed per year, <i>days</i>		227	223	225	236	236
Ստացիոնար բուժվող հիվանդների թվաքանակը, 100 բնակչի հաշվով, <i>մարդ</i> Number of patients receiving hospital care, per 100 population, <i>persons</i>		9.8	9.9	10.6	12.4	12.3
Մեկ հիվանդի ստացիոնար բուժման միջին տևողությունը, <i>օր</i> Average length of hospital care per patient, <i>days</i>		8.6	8.3	7.9	7.7	7.8
Ամբուլատոր-պոլիկլինիկական հիմնարկներում հաճախումների միջին քանակը 1 բնակչի հաշվով, <i>հաճախում</i> Average number of per capita visits to ambulatory-polyclinic facilities, <i>visits</i>		3.5	3.6	3.5	3.8	4.0
Բնակչության ընդհանուր հիվանդացությունը վարակային և մակաբուծական հիվանդություններով, 100000 բնակչի հաշվով, <i>մարդ</i> General morbidity with infectious and parasitic diseases per 100000 population, <i>persons</i>		2 655.6	2 897.0	1 674.1	3 204.1	2 889.7
Առաջին անգամ բացահայտված ախտորոշումով տուբերկուլոզ, 100000 բնակչի հաշվով, <i>մարդ</i> Tuberculosis diagnosed for the first time, per 100000 population, <i>persons</i>		44.1	40.5	36.3	37.4	34.6
Առաջնակի հայտնաբերված բրուցելյոզ, 100000 բնակչի հաշվով, <i>մարդ</i> Brucellosis diagnosed for the first time, per 100000 population, <i>persons</i>		10.7	9.1	8.0	7.5	7.2
Երեխաների ընդգրկումը պատվաստումներով ըստ հիվանդությունների, պատվաստման ենթակա երեխաների թվաքանակից, % Vaccination coverage for children by types of diseases, % of children to be vaccinated	<i>պոլիոմիելիտ</i> <i>Poliomyelitis</i>	94.3	95.5	96.4	96.3	95.9
	<i>դիֆթերիա և փայտացում</i> <i>diphtheria and tetanus</i>	92.9	93.8	94.9	95.0	94.6
	<i>կապույտ հազ</i> <i>whooping cough</i>	92.5	93.3	94.9	97.2	94.6
	<i>կարմրուկ</i> <i>Measles</i>	96.1	97.3	97.3	97.2	97.2
	<i>թոքախտ</i> <i>tuberculosis</i>	98.8	99.1	97.3	98.0	99.0
1000գ-ից պակաս քաշով ծնված նորածինների թվաքանակը, <i>մարդ</i> Number of children having weight less than 1000 grams at birth, <i>persons</i>		79	97	89	86	91
Նորածինների մահացությունը 100 հիվանդ ծնված կամ հիվանդացածների հաշվով, <i>մարդ</i> Infant mortality per 100 ill-born or diseased children, <i>persons</i>	<i>հասուն</i> <i>mature</i>	1.3	1.9	1.5	1.1	1.2
	<i>անհաս</i> <i>premature</i>	7.3	6.6	6.3	4.1	4.9
Մայրական մահացությունը 100000 կենդանի ծնածներից, <i>մարդ</i> Maternal mortality per 100000 live-births, <i>persons</i>		27.0	8.9	13.8	18.8	21.5 ¹
Անվտանգ խմելու ջրի մատչելիությունը, % Accessibility to safe drinking water, %		97.5	97.5	97.5	96.6	...

¹ Տվյալները կամփոփվեն ս.թ. սեպտեմբերին:
The data will be summarized in September of this year.

Աղյուսակ 1.9.
Table 1.9.

Երեխաների մահացություն (0-4 տարեկան)
Mortality of children (0-4 years old)

մարդ
person

	2009	2010	2011	2012	2013	2014	
						I եռ./գրտր	II եռ./գրտր
0-4 տարեկան երեխաների մահացությունը (1000 կենդանածնի նկատմամբ) Mortality of 0-4 years-old children, per 1000 live-births	11.9	13.4	13.7	12.0	11.1	9.9	11.0

Աղյուսակ 1.10.
Table 1.10.

Դժվարին իրավիճակներում գտնվող երեխաների համար իրականացված խնամքի և պաշտպանության միջոցառումներ
Care and protection measures conducted for the children in emergency

մարդ
person

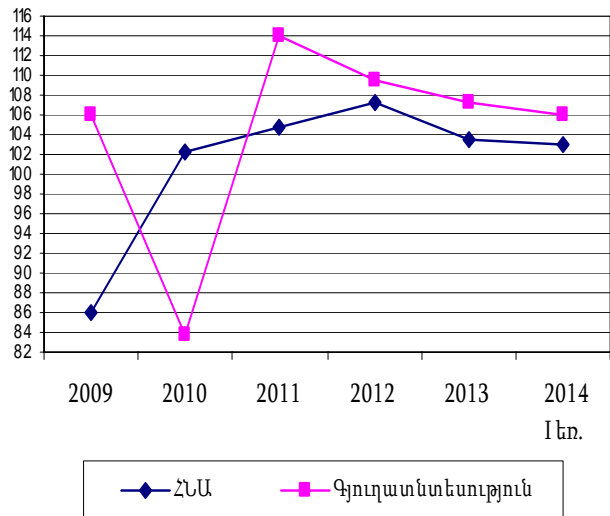
	2009	2010	2011	2012	2013
Պետական մանկատներում երեխաների ընդհանուր թվաքանակը The total number of children in RA state orphanages	835	804	780	731	731
որից՝ մասնագիտացված of which specialized	378	410	414	506	504
Պետական մանկատներից և հատուկ հանրակրթական ուսումնական հաստատություններից տեղափոխված երեխաների թվաքանակը՝ Number of children moved from RA state orphanages and special general educational institutions to	44	121	36	35	29
կենսաբանական ընտանիք biological family	44	45	36	35	29
հարազատների ընտանիք relatives	-	76	-	-	-
Խնամատար ընտանիքներում ընդգրկված երեխաների թվաքանակը Number of children in foster families	23	23	25	23	19
Որդեգրված երեխաների թվաքանակը Number of adopted children	105	139	121	77	74
Երեխաների խնամքի և պաշտպանության ցերեկային կենտրոններում ընդգրկված երեխաների թվաքանակը ¹ Number of children in day-centres of child care and protection ¹	789	334	462	515	540
Պետական մանկատներում և հատուկ հանրակրթական ուսումնական հաստատություններում տեղավորվելու ռիսկից դուրս բերված երեխաների թվաքանակը ² Number of children out of risk to be engaged in RA state orphanages and special general educational institutions ²	112	210	346	520	237
Մանկական խնամակալական հաստատությունների շրջանավարտների ընդհանուր թվաքանակը Number of graduates of child care institutions	39	30	30	17	17
<<Պետական աջակցության ՀՀ մանկական խնամակալական կազմակերպությունների շրջանավարտներին>> ծրագրում ընդգրկված շահառուների թվաքանակը ² Number of beneficiaries included in the Program on state assistance to the graduates of child care institutions of RA ²	40	40	40	17	17

¹ Ցուցանիշում ընդգրկված են միայն ՀՀ պետական բյուջեից ֆինանսավորվող ցերեկային կենտրոններում ընդգրկված երեխաների թվաքանակը:
The indicator includes only the number of children in day-centres financed from state budget of RA .

² Կանխարգելման միջոցառումներն իրականացվել են <<Բեռնաթափման ծրագիր Լոռու մարզում>> ծրագրի շրջանակներում (10 երեխա), Հայ օգնության ֆոնդի կողմից, 2011թ.-ից սկսած նաև ՀՀ աշխատանքի և սոցիալական հարցերի նախարարության և <<Վորլդ Վիժըն>> միջազգային կազմակերպության համատեղ աշխատանքների արդյունքում:
Preventive measures are conducted within the deinstitutionalization program in Lori marz (10 children), Armenian Relief foundation, since 2011- also as a results of joint work of the Ministry of Labor and Social Affairs of RA and World Vision international organization.

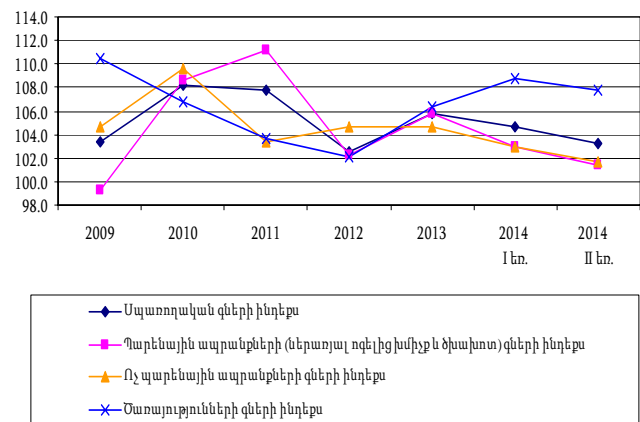
2014թ. I եռամսյակում համախառն ներքին արդյունքի (ՀՆԱ) աճի տեմպը նախորդ տարվա համապատասխան ժամանակաշրջանի նկատմամբ կազմել է 103.1%՝ 2013թ. 107.9%-ի դիմաց (Աղյուսակ 1.1.): ՀՆԱ-ի ծավալն ընթացիկ գներով 2014թ. I եռամսյակում կազմել է 750 384.6 մլն. դրամ, այդ թվում գյուղատնտեսության ծավալը՝ 53 688.1 մլն. դրամ կամ ՀՆԱ-ում 7.2% (2013թ. I եռամսյակում՝ 7.0%); 2014թ. I եռամսյակում գյուղատնտեսության աճի տեմպը (106.0%) գերազանցել է ՀՆԱ աճի տեմպը (103.1%): Հակառակ պատկերն էր գրանցվել 2013թ. I եռամսյակում՝ գյուղատնտեսության աճի տեմպը կազմել էր 101.9%, իսկ ՀՆԱ-ի աճի տեմպը՝ 107.9%:

Գծապատկեր 1. ՀՆԱ-ի և գյուղատնտեսության աճի տեմպերը, %



2014թ. II եռամսյակում սպառողական գների ինդեքսը կազմել է 103.3%՝ նախորդ տարվա համապատասխան ժամանակաշրջանի 105.2%-ի դիմաց (Աղյուսակ 2.1.): Գրանցված գնաճը պայմանավորված էր ծառայությունների, ոչ պարենային ապրանքների և պարենային ապրանքների (ներառյալ ոգելից խմիչք և ծխախոտ) գնաճով, համապատասխանաբար՝ 107.7%, 101.7% և 101.4%:

Գծապատկեր 2. Գների ինդեքսների փոփոխությունները, %

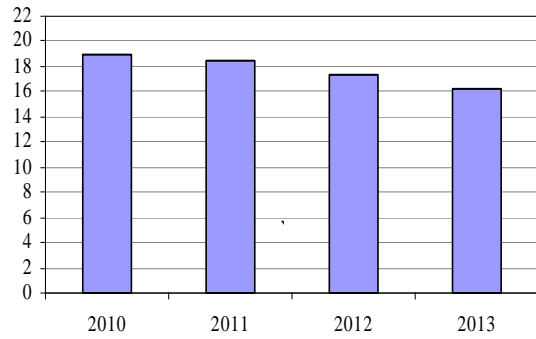


Հանրապետությունում տնտեսապես ակտիվ բնակչության միջին թվաքանակը 2014թ. I եռամսյակում¹ կազմել է 1 429.6 հազ. մարդ, որոնց 82.2% կամ 1 175.8 հազ. մարդ զբաղված են եղել տնտեսության մեջ, այդ թվում 34.3%-ը՝ գյուղատնտեսության ոլորտում:

¹ Երկրորդ եռամսյակի ցուցանիշները կամփոփվեն ս.թ. սեպտեմբերին:

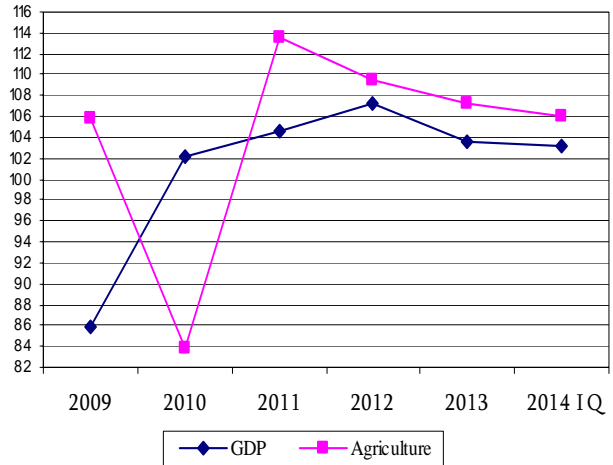
ՀՀ ԱՎԾ կողմից 2013թ. իրականացված տնային տնտեսությունների կենսամակարդակի ամբողջացված հետազոտության (SSԿԱՀ) շրջանակում ուսումնասիրվել են նաև աշխատուժին առնչվող հիմնահարցերը, որոնք հնարավորություն են ընձեռել գնահատել գործազրկության մակարդակն ըստ Աշխատանքի միջազգային կազմակերպության (ԱՄԿ) մեթոդաբանության: Համաձայն վերոնշյալ հետազոտության (հետազոտվել են 5 184 տնային տնտեսություններ) արդյունքների տնտեսապես ակտիվ բնակչության 16.2% կամ 224.6 հազ. մարդ եղել է գործազուրկ (Աղյուսակ 1.5.):

Գծապատկեր 3. Գործազրկության մակարդակը, %



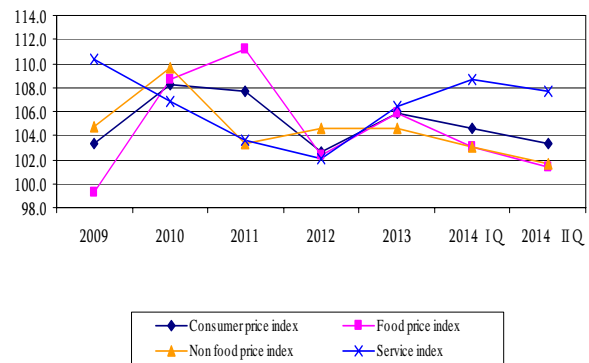
In the I quarter of 2014 the growth rate of Gross Domestic Product (GDP) comprised 103.1% compared to 107.9% for the same period of 2013 (Table 1.1). The volume of GDP at current prices made up 750 384.6 million drams in the I quarter of 2014, including the volume of agriculture in GDP – 53 688.1 million drams or 7.2% (compared to 7.0% of the I quarter of 2013). In the I quarter of 2014 the growth rate of agriculture (106.0%) exceeded the growth rate of GDP (103.1%). In the I quarter of 2013 the opposite picture was registered: the growth rate of agriculture made up 101.9% and the growth rate of GDP made up 107.9%.

Chart 1. Growth rate of GDP and agriculture, %



In the II quarter of 2014 consumer price index made up 103.3% compared to 105.2% for the same period of the previous year (Table 2.1). The recorded inflation was the result of an inflation of services, non food products and food products (including alcoholic beverages and tobacco) 107.7%, 101.7% and 101.4% correspondingly.

Chart 2. Changes in price indexes, %



In the I quarter¹ of 2014 the average number of economically active population of the Republic comprised 1 429.6 thousand, of which 82.2% or 1 175.8 thousand were engaged in the economy, including 34.3% in the sphere of agriculture.

¹ The indicator of II quarter will be summarized in September of this year.

The issues related to labor force were also studied within the framework of Integrated Living Conditions Survey of households (ILCS) conducted by the NSS in 2013, that, in addition to officially registered unemployment, allow to evaluate the unemployment rate in compliance with the International Labor Organization (ILO) methodology. According to the results of above-mentioned survey (5 184 households were surveyed) 16.2% of economically active population or 224.6 thousand were unemployed (Table 1.5).

Chart 3. Unemployment rate, %

