

5. Պարենի մատչելիություն¹ ACCESSIBILITY OF FOOD¹

Աղյուսակ 5.1.

Table 5.1.

Անվանական դրամական եկամուտները տնային տնտեսության մեկ շնչի² հաշվով (միջին ամսական)*
Per capita nominal monetary income of households² (monthly average)*

դրամ
drams

| | Ընդամենը հանրապետությունում Total in the republic | | | այդ թվում՝ including | | | | | |
|--|--|--------------|--------------|--|--------------|--------------|--|--------------|--------------|
| | | | | քաղաքային բնակավայր urban settlements | | | գյուղական բնակավայր rural settlements | | |
| | 2009 | 2010 | 2011 | 2009 | 2010 | 2011 | 2009 | 2010 | 2011 |
| Ընդամենը դրամական եկամուտներ Total monetary income | 28038 | 31553 | 34206 | 31188 | 35682 | 38451 | 22068 | 24124 | 26384 |
| <i>այդ թվում՝ including</i> | | | | | | | | | |
| վարձու աշխատանքից from hired employment | 15328 | 16738 | 18135 | 19587 | 21194 | 23246 | 7255 | 8719 | 8717 |
| ինքնազբաղվածությունից from self-employment | 1534 | 2193 | 2325 | 1890 | 2746 | 2901 | 859 | 1197 | 1264 |
| գյուղմթերքի և գյուղատնտեսական կենդանիների վաճառքից from sale of agricultural products and livestock | 1667 | 1181 | 1731 | 115 | 98 | 77 | 4610 | 3131 | 4778 |
| սեփականությունից (վարձակալում, տոկոսներ, շահաբաժին) from property (renting, interests, share) | 25 | 30 | 141 | 33 | 45 | 216 | 10 | 2 | 3 |
| կենսաթոշակներից և նպաստներից from pensions and benefits | 5615 | 5888 | 6502 | 5581 | 5849 | 6650 | 5678 | 5957 | 6229 |
| տրանսֆերտներից from transfers | 2669 | 3927 | 4127 | 3048 | 4552 | 4422 | 1951 | 2802 | 3584 |
| այլ եկամուտներ other incomes | 1200 | 1596 | 1245 | 934 | 1198 | 939 | 1705 | 2316 | 1809 |

¹ Այստեղ և հետագայում տվյալները կշռված են:
Here and hereinafter the data are weighted.

² Այստեղ և հետագայում՝ հաշվարկների հիմքում դրված է առկա բնակչության թվաքանակի ցուցանիշը:
Here and hereinafter the calculations are based on the number of de jure population.

Աղյուսակ 5.2.
Table 5.2.

Անվանական դրամական եկամուտների կառուցվածքը տնային տնտեսության մեկ շնչի¹ հաշվով (միջին ամսական)*
Structure of per capita nominal monetary income of the households¹ (monthly average)*

%-ով
in %

| | Ընդամենը հանրապետությունում Total in the republic | | | այդ թվում՝ including | | | | | |
|--|--|------------|------------|--|------------|------------|--|------------|------------|
| | | | | քաղաքային բնակավայր urban settlements | | | գյուղական բնակավայր rural settlements | | |
| | 2009 | 2010 | 2011 | 2009 | 2010 | 2011 | 2009 | 2010 | 2011 |
| Ընդամենը դրամական եկամուտներ Total monetary income | 100.0 | 100 | 100 | 100.0 | 100 | 100 | 100.0 | 100 | 100 |
| <i>այդ թվում՝ including</i> | | | | | | | | | |
| վարձու աշխատանքից from hired employment | 54.7 | 53.0 | 53.0 | 62.8 | 59.4 | 60.5 | 32.9 | 36.1 | 33.0 |
| ինքնազբաղվածությունից from self-employment | 5.5 | 7.0 | 6.8 | 6.0 | 7.7 | 7.5 | 3.9 | 5.0 | 4.8 |
| գյուղմթերքի և գյուղատնտեսական կենդանիների վաճառքից from sale of agricultural products and livestock | 5.9 | 3.7 | 5.1 | 0.4 | 0.3 | 0.2 | 20.9 | 13.0 | 18.1 |
| սեփականությունից (վարձակալում, տոկոսներ, շահաբաժին) from property (renting, interests, share) | 0.1 | 0.1 | 0.4 | 0.1 | 0.1 | 0.6 | 0.1 | 0.0 | 0.0 |
| կենսաթոշակներից և նպաստներից from pensions and benefits | 20.0 | 18.7 | 19.0 | 17.9 | 16.4 | 17.3 | 25.7 | 24.7 | 23.6 |
| տրանսֆերտներից from transfers | 9.5 | 12.4 | 12.1 | 9.8 | 12.8 | 11.5 | 8.8 | 11.6 | 13.6 |
| այլ եկամուտներ other incomes | 4.3 | 5.1 | 3.6 | 3.0 | 3.3 | 2.4 | 7.7 | 9.6 | 6.9 |

¹ Այստեղ և հետագայում՝ հաշվարկների հիմքում դրված է անկա բնակչության թվաքանակի ցուցանիշը:
Here and hereinafter the calculations are based on the number of de jure population.

Աղյուսակ 5.3.
Table 5.3.

Անվանական դրամական եկամուտները տնային տնտեսության մեկ շնչի հաշվով, ըստ դեցիլային խմբերի (միջին ամսական), 2009թ.
Per capita nominal monetary income of the households by decile groups in 2009 (monthly average)

դրամ
drams

| | Դեցիլային խմբեր Decile groups | | | | | | | | | |
|--|----------------------------------|-------------|--------------|--------------|--------------|--------------|--------------|--------------|--------------|--------------|
| | 1 | 2 | 3 | 4 | 5 | 6 | 7 | 8 | 9 | 10 |
| Ընդամենը դրամական եկամուտներ Total monetary incomes | 5273 | 9877 | 13731 | 17660 | 21416 | 25337 | 30058 | 36482 | 45723 | 76508 |
| <i>այդ թվում՝</i> <i>including</i> | | | | | | | | | | |
| վարձու աշխատանքից from hired employment | 397 | 2308 | 5368 | 8821 | 10632 | 13610 | 17029 | 21313 | 28213 | 46539 |
| ինքնազբաղվածությունից from self-employment | 51 | 157 | 355 | 639 | 1109 | 1356 | 1973 | 1457 | 2553 | 5789 |
| գյուղվթերքի և գյուղատնտեսական կենդանիների վաճառքից from sale of agricultural products and livestock | 765 | 878 | 1429 | 1213 | 1405 | 1387 | 953 | 2070 | 1734 | 4928 |
| կենսաթոշակներից և նպաստներից from pensions and benefits | 2714 | 4741 | 4579 | 4537 | 5480 | 6800 | 6342 | 6344 | 7246 | 7692 |
| տրանսֆերտներից from transfers | 315 | 489 | 1051 | 1133 | 1775 | 1442 | 2927 | 3614 | 4518 | 9584 |
| այլ եկամուտներ other incomes | 1031 | 1304 | 948 | 1317 | 1015 | 742 | 834 | 1684 | 1459 | 1976 |

Աղյուսակ 5.4.
Table 5.4.

Անվանական դրամական եկամուտները տնային տնտեսության մեկ շնչի հաշվով, ըստ դեցիլային խմբերի (միջին ամսական), 2010թ.
Per capita nominal monetary income of the households by decile groups in 2010 (monthly average)

դրամ
drams

| | Դեցիլային խմբեր Decile groups | | | | | | | | | |
|--|----------------------------------|--------------|--------------|--------------|--------------|--------------|--------------|--------------|--------------|--------------|
| | 1 | 2 | 3 | 4 | 5 | 6 | 7 | 8 | 9 | 10 |
| Ընդամենը դրամական եկամուտներ Total monetary incomes | 6489 | 11207 | 15440 | 19407 | 23165 | 27216 | 32225 | 39134 | 49671 | 91965 |
| <i>այդ թվում՝</i> <i>including</i> | | | | | | | | | | |
| վարձու աշխատանքից from hired employment | 626 | 2549 | 5418 | 9452 | 12090 | 14487 | 17705 | 22627 | 30900 | 51737 |
| ինքնազբաղվածությունից from self-employment | 122 | 225 | 761 | 935 | 1369 | 1357 | 1614 | 3133 | 5051 | 7377 |
| գյուղվթերքի և գյուղատնտեսական կենդանիների վաճառքից from sale of agricultural products and livestock | 599 | 1145 | 1065 | 933 | 842 | 1186 | 979 | 1205 | 1439 | 2438 |
| կենսաթոշակներից և նպաստներից from pensions and benefits | 3380 | 4979 | 5281 | 5181 | 5264 | 6830 | 7617 | 7105 | 6250 | 7090 |
| տրանսֆերտներից from transfers | 390 | 714 | 1087 | 1465 | 2346 | 2080 | 3026 | 3998 | 5221 | 18963 |
| այլ եկամուտներ other incomes | 1372 | 1595 | 1828 | 1441 | 1254 | 1276 | 1284 | 1066 | 810 | 4360 |

Աղյուսակ 5.5.
Table 5.5.

Անվանական դրամական եկամուտները տնային տնտեսության մեկ շնչի հաշվով, ըստ դեցիլային խմբերի (միջին ամսական), 2011թ.
Per capita nominal monetary income of the households by decile groups in 2011 (monthly average)

դրամ
drams

| | Դեցիլային խմբեր Decile groups | | | | | | | | | |
|--|----------------------------------|--------------|--------------|--------------|--------------|--------------|--------------|--------------|--------------|--------------|
| | 1 | 2 | 3 | 4 | 5 | 6 | 7 | 8 | 9 | 10 |
| Ընդամենը դրամական եկամուտներ Total monetary incomes | 6530 | 12242 | 16757 | 21181 | 25880 | 30582 | 36501 | 43972 | 55171 | 95095 |
| <i>այդ թվում՝</i> <i>including</i> | | | | | | | | | | |
| վարձու աշխատանքից from hired employment | 562 | 3302 | 6225 | 10094 | 12487 | 16258 | 19386 | 25590 | 32137 | 56261 |
| ինքնազբաղվածությունից from self-employment | 210 | 376 | 1012 | 1087 | 1668 | 2222 | 2832 | 2630 | 4880 | 6471 |
| գյուղմթերքի և գյուղատնտեսական կենդանիների վաճառքից from sale of agricultural products and livestock | 1005 | 1287 | 1457 | 1363 | 1642 | 1182 | 1694 | 1815 | 2030 | 3928 |
| կենսաթոշակներից և նպաստներից from pensions and benefits | 3143 | 5104 | 5307 | 5954 | 6861 | 7965 | 7452 | 8148 | 6882 | 8575 |
| տրանսֆերտներից from transfers | 311 | 570 | 1185 | 1543 | 2123 | 2044 | 3960 | 4437 | 7541 | 17770 |
| այլ եկամուտներ other incomes | 1299 | 1603 | 1571 | 1140 | 1099 | 911 | 1177 | 1352 | 1701 | 2090 |

Աղյուսակ 5.6.
Table 5.6.

Անվանական սպառողական ծախսերը մեկ տնային տնտեսության
հաշվով (միջին ամսական)*
Nominal consumer expenditures per household (monthly average)*

դրամ
drams

| | 2008 | 2009 | 2010 | 2011 |
|---|---------------|---------------|---------------|---------------|
| Գնված սննդամթերք Food purchased | 43186 | 40974 | 42633 | 49548 |
| Չգնված սննդամթերք Food not purchased | 11610 | 10931 | 12189 | 11498 |
| Հանրային սնունդ Public catering | 1691 | 1470 | 1721 | 1580 |
| Ալկոհոլային խմիչք Alcoholic beverages | 855 | 900 | 1036 | 894 |
| Ծխախոտ Tobacco | 3843 | 3907 | 3843 | 4093 |
| Ոչ պարենային ապրանքներ Non-food products | 17831 | 16202 | 16859 | 18264 |
| Ծառայություններ Services | 29850 | 30014 | 30834 | 32881 |
| Հանրապետական միջինը National average | 108866 | 104398 | 109115 | 118758 |

Աղյուսակ 5.7.
Table 5.7.

Անվանական սպառողական ծախսերը տնային տնտեսության
մեկ շնչի հաշվով (միջին ամսական)*
Nominal consumer per capita expenditures of households (monthly average)*

դրամ
drams

| | 2008 | 2009 | 2010 | 2011 |
|---|--------------|--------------|--------------|--------------|
| Գնված սննդամթերք Food purchased | 11455 | 10859 | 11193 | 13595 |
| Չգնված սննդամթերք Food not purchased | 3080 | 2897 | 3200 | 3155 |
| Հանրային սնունդ Public catering | 449 | 389 | 452 | 434 |
| Ալկոհոլային խմիչք Alcoholic beverages | 227 | 238 | 272 | 245 |
| Ծխախոտ Tobacco | 1019 | 1035 | 1009 | 1123 |
| Ոչ պարենային ապրանքներ Non-food products | 4730 | 4294 | 4426 | 5011 |
| Ծառայություններ Services | 7918 | 7955 | 8095 | 9022 |
| Հանրապետական միջինը National average | 28878 | 27667 | 28647 | 32585 |

Աղյուսակ 5.8.

Table 5.8.

Անվանական սպառողական ծախսերի կառուցվածքը (միջին ամսական)*
 Structure of nominal consumer expenditures (monthly average)*

%-ով
 in %

| | 2008 | 2009 | 2010 | 2011 |
|---|--------------|--------------|--------------|--------------|
| Գնված սննդամթերք Food purchased | 39.7 | 39.3 | 39.1 | 41.7 |
| Չգնված սննդամթերք Food not purchased | 10.6 | 10.4 | 11.2 | 9.7 |
| Հանրային սնունդ Public catering | 1.6 | 1.4 | 1.6 | 1.3 |
| Ալկոհոլային խմիչք Alcoholic beverages | 0.8 | 0.9 | 0.9 | 0.8 |
| Ծխախոտ Tobacco | 3.5 | 3.7 | 3.5 | 3.4 |
| Ոչ պարենային ապրանքներ Non-food products | 16.4 | 15.5 | 15.4 | 15.4 |
| Ծառայություններ Services | 27.4 | 28.8 | 28.3 | 27.7 |
| Հանրապետական միջինը National average | 100.0 | 100.0 | 100.0 | 100.0 |

Աղյուսակ 5.9.

Table 5.9.

Անվանական սպառողական ծախսերի մեջ սննդամթերքի (առանց ալկոհոլային
 խմիչքների) վրա կատարված ծախսերի մասնաբաժինը*
 Share of expenses on food in nominal consumer expenditures (without alcoholic beverages)*

%-ով
 in %

| | 2008 | 2009 | 2010 | 2011 |
|---|------|------|------|------|
| Հանրապետական միջինը National average | 51.9 | 51.1 | 51.9 | 52.7 |

Աղյուսակ 5.10.
Table 5.10.

Անվանական սպառողական ծախսերը տնային տնտեսության մեկ շնչի հաշվով, ըստ մարզերի և Երևան քաղաքի, քվինտիլային խմբերի, բնակավայրի տեսակի և խոցելի խմբերի (միջին ամսական)*
Per capita nominal consumer expenditures of the household by marzes and Yerevan city, quintile groups, types of settlement and vulnerable groups (monthly average)*

դրամ
drams

| | 2008 | 2009 | 2010 | 2011 |
|---|--------------|--------------|--------------|--------------|
| Հանրապետական միջինը <i>National average</i> | 28878 | 27667 | 28646 | 32585 |
| Մարզեր <i>Marzes</i> | | | | |
| ք. Երևան Yerevan | 35082 | 33574 | 34670 | 42189 |
| Արագածոտն Aragatsotn | 25052 | 25484 | 25478 | 27460 |
| Արարատ Ararat | 26762 | 26795 | 25179 | 29330 |
| Արմավիր Armavir | 26359 | 25325 | 26132 | 25173 |
| Գեղարքունիք Gegharkunik | 23757 | 22714 | 21973 | 27039 |
| Լոռի Lori | 24420 | 22460 | 25298 | 27436 |
| Կոտայք Kotayk | 21202 | 22089 | 23504 | 22689 |
| Շիրակ Shirak | 25293 | 22885 | 25061 | 29596 |
| Սյունիք Syunik | 32373 | 30953 | 31938 | 31531 |
| Վայոց ձոր Vayots Dzor | 31299 | 24166 | 27237 | 33627 |
| Տավուշ Tavush | 31006 | 29806 | 29977 | 32022 |
| Քվինտիլային խմբեր <i>Quintile Groups</i> | | | | |
| Քվինտիլ 1 Quintile 1 | 11282 | 11009 | 11498 | 12919 |
| Քվինտիլ 2 Quintile 2 | 17856 | 17313 | 17631 | 19882 |
| Քվինտիլ 3 Quintile 3 | 24181 | 23016 | 23335 | 26105 |
| Քվինտիլ 4 Quintile 4 | 32418 | 30905 | 30952 | 34839 |
| Քվինտիլ 5 Quintile 5 | 58644 | 56104 | 59826 | 69168 |
| Բնակավայրի տեսակը <i>Type of settlement</i> | | | | |
| Քաղաք Urban | 30568 | 29119 | 30011 | 35041 |
| Գյուղ Rural | 25754 | 24916 | 26189 | 28059 |

Աղյուսակ 5.10.-ի շարունակություն
Table 5.10. continuation

| | 2008 | 2009 | 2010 | 2011 |
|--|-------|-------|-------|-------|
| Խոցելի խմբեր Vulnerable groups | | | | |
| Գործազուրկի գլխավորությամբ տնային տնտեսություններ Households with unemployed head | 25635 | 25952 | 26257 | 28896 |
| Բազմանդամ (6 և ավելի) տնային տնտեսություններ Households with many members (6 and more) | 22893 | 21898 | 21792 | 24461 |
| Կենսաթոշակառուներով տնային տնտեսություններ Households with pensioners | 26483 | 25668 | 26299 | 31829 |
| Միայնակ կենսաթոշակառուներ Pensioners living alone | 36340 | 35671 | 38430 | 48935 |
| Երեք և ավելի երեխաներ (0-14տ) ունեցող տնային տնտեսություններ Households with three and more children (0-14 years old) | 19819 | 20070 | 19259 | 20565 |
| Կնոջ գլխավորությամբ տնային տնտեսություններ Female headed households | 29466 | 26994 | 27191 | 33009 |
| 5 տարեկան և ցածր երեխաներ ունեցող տնային տնտեսություններ Households with children at or under five | 23958 | 23631 | 23810 | 26080 |

Աղյուսակ 5.11.
Table 5.11.

Սննդամթերքի (ներառյալ ալկոհոլային խմիչք) վրա կատարված ծախսերը տնային տնտեսության մեկ շնչի հաշվով, ըստ մարզերի և Երևան քաղաքի, քվինտիլային խմբերի, բնակավայրի տեսակի և խոցելի խմբերի (միջին ամսական)*
Per capita expenditures of the household on food (including alcoholic beverages), by marzes and Yerevan city, quintile groups, types of settlement and vulnerable groups (monthly average)*

դրամ
drams

| | 2008 | 2009 | 2010 | 2011 |
|---|--------------|--------------|--------------|--------------|
| Հանրապետական միջինը National average | 15211 | 14383 | 15116 | 17429 |
| Մարզեր Marzes | | | | |
| ք. Երևան Yerevan | 16458 | 15636 | 15740 | 18835 |
| Արագածոտն Aragatsotn | 16110 | 15661 | 14899 | 17137 |
| Արարատ Ararat | 14246 | 12763 | 13937 | 14908 |
| Արմավիր Armavir | 14246 | 12861 | 13260 | 13535 |
| Գեղարքունիք Gegharkunik | 14416 | 14666 | 14116 | 18921 |
| Լոռի Lori | 14297 | 13042 | 15033 | 16083 |
| Կոտայք Kotayk | 11521 | 11189 | 12662 | 13810 |

Աղյուսակ 5.11.-ի շարունակություն
Table 5.11. continuation

| | 2008 | 2009 | 2010 | 2011 |
|--|-------|-------|-------|-------|
| Շիրակ Shirak | 14305 | 13728 | 15976 | 19761 |
| Սյունիք Syunik | 19282 | 18670 | 19150 | 19963 |
| Վայոց ձոր Vayots Dzor | 14697 | 12502 | 14796 | 20713 |
| Տավուշ Tavush | 18028 | 17623 | 18138 | 20008 |
| Քվինտիլային խմբեր Quintile Groups | | | | |
| Քվինտիլ 1 Quintile 1 | 7572 | 6998 | 6481 | 7171 |
| Քվինտիլ 2 Quintile 2 | 11072 | 10513 | 9962 | 11428 |
| Քվինտիլ 3 Quintile 3 | 14007 | 13165 | 12978 | 15014 |
| Քվինտիլ 4 Quintile 4 | 17692 | 16640 | 17184 | 19555 |
| Քվինտիլ 5 Quintile 5 | 25707 | 24606 | 28976 | 33963 |
| Բնակավայրի տեսակը Type of settlement | | | | |
| Քաղաք Urban | 15304 | 14443 | 14955 | 17513 |
| Գյուղ Rural | 15037 | 14272 | 15406 | 17273 |
| Խոցելի խմբեր Vulnerable groups | | | | |
| Գործազուրկի գլխավորությամբ տնային տնտեսություններ Households with unemployed head | 13477 | 13021 | 13420 | 14523 |
| Բազմանդամ (6 և ավելի) տնային տնտեսություններ Households with many members (6 and more) | 11987 | 11565 | 12137 | 13657 |
| Կենսաթոշակառուներով տնային տնտեսություններ Households with pensioners | 13607 | 13664 | 14390 | 16826 |
| Միայնակ կենսաթոշակառուներ Pensioners living alone | 21231 | 21259 | 22045 | 26117 |
| Երեք և ավելի երեխաներ (0-14տ) ունեցող տնային տնտեսություններ Households with three and more children (0- 14 years old) | 11028 | 10718 | 10912 | 12300 |
| Կնոջ գլխավորությամբ տնային տնտեսություններ Female headed households | 15504 | 14314 | 14849 | 17843 |
| 5 տարեկան և ցածր երեխաներ ունեցող տնային տնտեսություններ Households with children at or under five | 12752 | 12140 | 12460 | 14540 |

Աղքատության հիմնական ցուցանիշներ^{1*}
Main indicators on poverty^{1*}

| | 2009 | 2010 | 2011 ² |
|---|-------------|-------------|-------------------|
| Աղքատության մակարդակը, % Poverty incidence, % | 34.1 | 35.8 | ... |
| <i>որից՝ ծայրահեղ աղքատության մակարդակը (շատ աղքատներ), %</i> <i>of which extreme poverty incidence (very poor population)</i> | 3.6 | 3.0 | ... |
| Աղքատության խորություն, % Poverty gap, % | 7.8 | 8.1 | ... |
| Աղքատության սրություն, % Poverty severity, % | 2.4 | 2.5 | ... |
| Ջինի գործակից Gini coefficient | | | |
| ըստ եկամուտների անհավասարության income inequality | 0.355 | 0.362 | ... |
| ըստ սպառման անհավասարության consumption inequality | 0.257 | 0.265 | ... |

Աղքատության և ծայրահեղ աղքատության մակարդակն ըստ բնակավայրի տեսակի^{1*}
Poverty and extreme poverty incidence by types of settlement^{1*}

%-ով
in %

| | 2009 | 2010 | 2011 ² |
|---|-------------|-------------|-------------------|
| Աղքատության մակարդակը Poverty incidence | 34.1 | 35.8 | ... |
| <i>որից՝ ծայրահեղ աղքատության մակարդակը (շատ աղքատները)</i> <i>of which extreme poverty incidence (very poor population)</i> | 3.6 | 3.0 | ... |
| Աղքատության մակարդակը քաղաքային բնակավայրերում Poverty incidence in urban settlement | 33.7 | 35.7 | ... |
| <i>որից՝ ծայրահեղ աղքատության մակարդակը (շատ աղքատները)</i> <i>of which extreme poverty incidence (very poor population)</i> | 4.6 | 4.1 | ... |
| Աղքատության մակարդակը գյուղական բնակավայրերում Poverty incidence in rural settlement | 34.9 | 36.0 | ... |
| <i>որից՝ ծայրահեղ աղքատության մակարդակը (շատ աղքատները)</i> <i>of which extreme poverty incidence (very poor population)</i> | 1.7 | 1.1 | ... |

¹ 2009թ-ից սկսած աղքատության մակարդակը գնահատվում է ճշգրտված մեթոդաբանության հիման վրա, որն իրականացվել է Համաշխարհային բանկի փորձագետների աջակցությամբ: 2009թ. մեթոդաբանության մանրամասները կարելի է գտնել ՀՀ ԱՎԾ կողմից 2010թ. հրատարակված «Հայաստանի սոցիալական պատկերը և աղքատությունը» վիճակագրական-վերլուծական գեկույցում՝ հիմնված 2009թ. ՏՏԿԱՀ տվյալների վրա (էջ201):

Since 2009 the poverty level is being estimated based on the verified methodology which was developed with the assistance of the World Bank experts. The 2009 methodological details can be found in "Social Snapshot and Poverty in Armenia" Statistical Analytical Report published by NSS RA in 2010 based on 2009 ILCS.

² Տվյալները կամփոփվեն ս. թ. դեկտեմբերին:

The data will be summarized in December of this year.

Աղյուսակ 5.14.

Table 5.14.

Աղքատության մակարդակը, ըստ մարզերի և Երևան քաղաքի^{1*}

%-ով

Poverty incidence by marzes and Yerevan city^{1*}

in %

| | 2009 | | | 2010 | | | 2011 ² | | |
|----------------------------|---------------|--|----------------------------|---------------|--|----------------------------|-------------------|--|----------------------------|
| | Աղքատ Poor | որից՝ ծայրահեղ աղքատ of which extremely poor | Ոչ աղքատ Non poor | Աղքատ Poor | որից՝ ծայրահեղ աղքատ of which extremely poor | Ոչ աղքատ Non poor | Աղքատ Poor | որից՝ ծայրահեղ աղքատ of which extremely poor | Ոչ աղքատ Non poor |
| ՀՀ ընդամենը Total in RA | 34.1 | 3.6 | 65.9 | 35.8 | 3.0 | 64.2 | ... | ... | ... |
| ք. Երևան Yerevan | 26.7 | 2.1 | 73.3 | 27.1 | 2.2 | 72.9 | ... | ... | ... |
| Արագածոտն Aragatsotn | 25.4 | 1.6 | 74.6 | 28.9 | 2.8 | 71.1 | ... | ... | ... |
| Արարատ Ararat | 39.8 | 3.4 | 60.2 | 42.4 | 2.9 | 57.6 | ... | ... | ... |
| Արմավիր Armavir | 31.3 | 3.7 | 68.7 | 33.0 | 1.4 | 67.0 | ... | ... | ... |
| Գեղարքունիք Gegharkunik | 40.4 | 2.2 | 59.6 | 43.6 | 1.4 | 56.4 | ... | ... | ... |
| Լոռի Lori | 41.7 | 7.7 | 58.3 | 45.9 | 5.2 | 54.1 | ... | ... | ... |
| Կոտայք Kotayk | 43.0 | 6.6 | 57.0 | 46.8 | 5.8 | 53.2 | ... | ... | ... |
| Շիրակ Shirak | 47.2 | 5.5 | 52.8 | 48.3 | 5.0 | 51.7 | ... | ... | ... |
| Սյունիք Syunik | 23.4 | 2.2 | 76.6 | 26.8 | 1.7 | 73.2 | ... | ... | ... |
| Վայոց ձոր Vayots Dzor | 30.3 | 1.6 | 69.7 | 37.1 | 2.2 | 62.9 | ... | ... | ... |
| Տավուշ Tavush | 31.3 | 1.8 | 68.7 | 26.1 | 1.2 | 73.9 | ... | ... | ... |

Աղյուսակ 5.15.

Table 5.15.

Ծայրահեղ (պարենային) աղքատության և աղքատության ընդհանուր գիծը (միջին ամսական)^{1*}

Extreme (food) poverty and complete poverty lines (monthly average)^{1*}

| | | 2009 | 2010 | 2011 ² |
|--|-------------------------|-------------------|-------------------|-------------------|
| Ծայրահեղ (պարենային) աղքատության գիծ Extreme (food) poverty line | դրամ drams | 17483 | 19126 | ... |
| | ԱՄՆ դոլար US dollars | 48.1 ³ | 51.2 ⁴ | ... |
| Աղքատության ընդհանուր գիծ Complete poverty line | դրամ drams | 30920 | 33517 | ... |
| | ԱՄՆ դոլար US dollars | 85.1 ³ | 89.7 ⁴ | ... |

¹ 2009թ-ից սկսած աղքատության մակարդակը գնահատվում է ճշգրտված մեթոդաբանության հիման վրա, որն իրականացվել է Համաշխարհային բանկի փորձագետների աջակցությամբ: 2009թ. մեթոդաբանության մանրամասները կարելի է գտնել ՀՀ ԱՎԾ կողմից 2010թ. հրատարակված «Հայաստանի սոցիալական պատկերը և աղքատությունը» վիճակագրական-վերլուծական զեկույցում՝ հիմնված 2009թ. ՏՏԿԱՀ տվյալների վրա (էջ201):

Since 2009 the poverty level is being estimated based on the verified methodology which was developed with the assistance of the World Bank experts. The 2009 methodological details can be found in “Social Snapshot and Poverty in Armenia” Statistical Analytical Report” published by NSS RA in 2010 based on 2009 ILCS.

² Տվյալները կամփոփվեն ս. թ. դեկտեմբերին:

The data will be summarized in December of this year.

³ Հաշվարկի հիմքում դրված է 2009թ. արտարժույթի միջին տարեկան փոխարժեքը՝ 363.28 դրամ:
The calculation is based on the average annual exchange rate (363.28 drams) for 2009.

⁴ Հաշվարկի հիմքում դրված է 2010թ. արտարժույթի միջին տարեկան փոխարժեքը՝ 373.66 դրամ:
The calculation is based on the average annual exchange rate (373.66 drams) for 2010.

Աղյուսակ 5.16.
Table 5.16.

Մննդամթերքի հիմնական տեսակների միջին տարեկան սպառումը մեկ շնչի հաշվով*
Average annual per capita consumption of main types of food*

| | Չափի միավոր Measurement unit | 2008 | 2009 | 2010 | 2011 |
|--|---------------------------------------|-------|-------|-------|-------|
| Հաց, հացամթերք Bread and bakery products | կգ kg | 152.6 | 147.0 | 142.4 | 146.2 |
| Կարտոֆիլ Potatoes | -°- | 46.4 | 46.9 | 46.4 | 43.6 |
| Բանջարեղեն Vegetables | -°- | 75.2 | 72.6 | 68.6 | 78.4 |
| Միրգ, հատապտուղներ Fruit and berries | -°- | 46.7 | 54.0 | 51.1 | 48.4 |
| Շաքար Sugar | -°- | 8.3 | 8.0 | 7.2 | 7.6 |
| Բուսական յուղ Vegetable oil | լիտր litre | 4.2 | 4.1 | 3.8 | 3.8 |
| Միս, մսամթերք Meat and meat products | կգ kg | 24.0 | 23.9 | 21.1 | 21.2 |
| Պանիր բոլոր տեսակների Cheese of all types | -°- | 12.7 | 12.2 | 9.5 | 9.8 |
| Կաթ, մածուն Milk and matsun | լիտր litre | 20.8 | 20.2 | 19.8 | 19.9 |
| Կարագ Butter | կգ kg | 2.3 | 2.3 | 1.9 | 1.9 |
| Չու Eggs | հատ pieces | 121.4 | 126.1 | 132.8 | 135.0 |
| Չուկ, ձկնեղեն Fish and fish products | կգ kg | 1.8 | 1.8 | 1.7 | 1.7 |

Աղյուսակ 5.17.
Table 5.17.

Սննդամթերքի հիմնական տեսակների միջին ամսական սպառումը մեկ շնչի հաշվով*
Average monthly per capita consumption of main food products*

| | Չափի միավոր Measurement unit | 2008 | 2009 | 2010 | 2011 |
|--|---------------------------------------|-------|-------|-------|-------|
| Հաց, հացամթերք Bread and bakery products | կգ kg | 12.72 | 12.25 | 11.87 | 12.18 |
| Կարտոֆիլ Potatoes | -՞- | 3.87 | 3.91 | 3.87 | 3.63 |
| Բանջարեղեն Vegetables | -՞- | 6.27 | 6.05 | 5.72 | 6.53 |
| Միրգ, հատապտուղներ Fruit and berries | -՞- | 3.89 | 4.50 | 4.26 | 4.03 |
| Շաքար Sugar | -՞- | 0.69 | 0.67 | 0.60 | 0.63 |
| Բուսական յուղ Vegetable oil | լիտր litre | 0.35 | 0.34 | 0.32 | 0.32 |
| Միս, մսամթերք Meat and meat products | կգ kg | 2.0 | 1.99 | 1.76 | 1.77 |
| Պանիր բոլոր տեսակների Cheese of all types | -՞- | 1.06 | 1.02 | 0.79 | 0.82 |
| Կաթ, մածուն Milk and matsun | լիտր litre | 1.73 | 1.68 | 1.65 | 1.66 |
| Կարագ Butter | կգ kg | 0.19 | 0.19 | 0.16 | 0.16 |
| Ձու Eggs | հատ pieces | 10.12 | 10.51 | 11.07 | 11.25 |
| Ձուկ, ձկնեղեն Fish and fish products | կգ kg | 0.15 | 0.15 | 0.14 | 0.14 |

Աղյուսակ 5.18.
Table 5.18.

Մսնդամթերքի հիմնական տեսակների միջին ամսական սպառումը
մեկ շնչի հաշվով 1-ին և 2-րդ քվինտիլային խմբերում*
Average monthly per capita consumption of main food products
in the I and II quintile groups of poverty*

| | Չափի միավոր Measure ment unit | 1-ին քվինտիլ I quintile | | | 2-րդ քվինտիլ II quintile | | |
|---|---|----------------------------|-------|-------|-----------------------------|-------|-------|
| | | 2009 | 2010 | 2011 | 2009 | 2010 | 2011 |
| Հաց, հացամթերք Bread and bakery products | կգ kg | 11.98 | 11.40 | 11.14 | 12.13 | 11.63 | 11.53 |
| Կարտոֆիլ Potatoes | -°- | 3.65 | 3.49 | 2.95 | 3.76 | 3.71 | 3.35 |
| Բանջարեղեն Vegetables | -°- | 4.51 | 4.27 | 4.64 | 5.54 | 5.21 | 5.93 |
| Միրգ, հատապտուղներ Fruit and berries | -°- | 2.66 | 2.28 | 2.19 | 3.74 | 3.39 | 3.13 |
| Շաքար Sugar | -°- | 0.59 | 0.53 | 0.50 | 0.64 | 0.55 | 0.55 |
| Բուսական յուղ Vegetable oil | լիտր litre | 0.29 | 0.26 | 0.25 | 0.32 | 0.31 | 0.31 |
| Միս, մսամթերք Meat and meat products | կգ kg | 1.15 | 0.87 | 1.08 | 1.59 | 1.32 | 1.39 |
| Պանիր բոլոր տեսակների Cheese of all types | -°- | 0.76 | 0.63 | 0.52 | 0.93 | 0.73 | 0.70 |
| Կաթ, մածուկ Milk and matsun | լիտր litre | 1.21 | 1.27 | 1.20 | 1.58 | 1.56 | 1.44 |
| Կարագ Butter | կգ kg | 0.08 | 0.06 | 0.05 | 0.14 | 0.11 | 0.09 |
| Չու Eggs | հատ pieces | 7.68 | 8.17 | 7.85 | 9.37 | 10.4 | 9.77 |
| Չուկ, ձկնեղեն Fish and fish products | կգ kg | 0.06 | 0.06 | 0.06 | 0.10 | 0.08 | 0.09 |

Աղյուսակ 5.19.
Table 5.19.

Սննդամթերքի հիմնական տեսակների միջին ամսական սպառումը
մեկ շնչի հաշվով, ըստ խոցելի խմբերի*

Average monthly per capita consumption of main food products by vulnerable groups*

| | Չափի միավոր Measurement unit | Գործազուրկի գլխավորությամբ տնային տնտեսություն Household with unemployed head | | | Բազմանդամ տնային տնտեսություն Households with many members | | |
|--|---------------------------------|--|-------|-------|---|-------|-------|
| | | 2009 | 2010 | 2011 | 2009 | 2010 | 2011 |
| Հաց, հացամթերք Bread and bakery products | կգ kg | 11.53 | 10.80 | 11.09 | 11.04 | 10.92 | 11.12 |
| Կարտոֆիլ Potatoes | -°- | 3.78 | 3.54 | 3.30 | 3.43 | 3.3 | 2.93 |
| Բանջարեղեն Vegetables | -°- | 5.67 | 4.99 | 5.73 | 4.97 | 4.72 | 5.14 |
| Միրգ, հատապտուղներ Fruit and berries | -°- | 4.57 | 3.62 | 2.79 | 3.51 | 3.24 | 3.06 |
| Շաքար Sugar | -°- | 0.64 | 0.54 | 0.56 | 0.53 | 0.48 | 0.50 |
| Բուսական յուղ Vegetable oil | լիտր litre | 0.38 | 0.37 | 0.38 | 0.25 | 0.23 | 0.24 |
| Միս, մսամթերք Meat and meat products | կգ kg | 2.11 | 1.60 | 1.43 | 1.54 | 1.34 | 1.31 |
| Պանիր բոլոր տեսակների Cheese of all types | -°- | 0.90 | 0.63 | 0.61 | 0.83 | 0.66 | 0.65 |
| Կաթ, մածուն Milk and matsun | լիտր litre | 1.15 | 1.22 | 1.13 | 1.48 | 1.51 | 1.44 |
| Կարագ Butter | կգ kg | 0.19 | 0.17 | 0.13 | 0.14 | 0.12 | 0.10 |
| Չու Eggs | հատ pieces | 9.92 | 11.23 | 11.05 | 8.51 | 8.92 | 8.65 |
| Չուկ, ձկնեղեն Fish and fish products | կգ kg | 0.14 | 0.14 | 0.14 | 0.14 | 0.10 | 0.10 |
| | Չափի միավոր Measurement unit | Կենսաթոշակատուներով տնային տնտեսություններ Household with pensioners | | | Միայնակ կենսաթոշակատուներ Pensioners living alone | | |
| | | 2009 | 2010 | 2011 | 2009 | 2010 | 2011 |
| Հաց, հացամթերք Bread and bakery products | կգ kg | 12.11 | 11.60 | 12.10 | 16.08 | 14.81 | 14.93 |
| Կարտոֆիլ Potatoes | -°- | 3.93 | 3.71 | 3.50 | 5.61 | 5.36 | 5.62 |
| Բանջարեղեն Vegetables | -°- | 5.76 | 5.52 | 6.19 | 8.57 | 8.05 | 9.39 |
| Միրգ, հատապտուղներ Fruit and berries | -°- | 4.06 | 4.06 | 3.63 | 4.77 | 5.52 | 4.51 |
| Շաքար Sugar | -°- | 0.66 | 0.58 | 0.60 | 1.32 | 1.11 | 1.11 |
| Բուսական յուղ Vegetable oil | լիտր litre | 0.35 | 0.32 | 0.32 | 0.70 | 0.69 | 0.71 |
| Միս, մսամթերք Meat and meat products | կգ kg | 1.83 | 1.65 | 1.72 | 2.59 | 2.56 | 2.69 |
| Պանիր բոլոր տեսակների Cheese of all types | -°- | 0.97 | 0.78 | 0.79 | 1.67 | 1.40 | 1.30 |
| Կաթ, մածուն Milk and matsun | լիտր litre | 1.71 | 1.62 | 1.60 | 3.10 | 3.01 | 3.07 |
| Կարագ Butter | կգ kg | 0.19 | 0.16 | 0.16 | 0.43 | 0.36 | 0.29 |
| Չու Eggs | հատ pieces | 10.28 | 10.61 | 10.71 | 17.33 | 17.18 | 16.74 |
| Չուկ, ձկնեղեն Fish and fish products | կգ kg | 0.15 | 0.14 | 0.14 | 0.19 | 0.18 | 0.15 |

Աղյուսակ 5.19.-ի շարունակություն

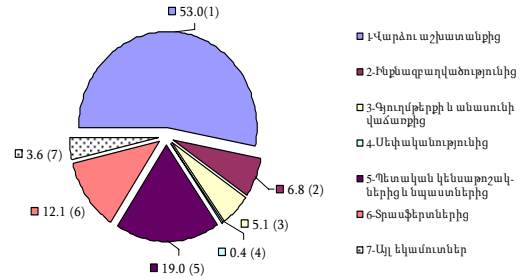
Table 5.19. continuation

| | Չափի միավոր Measurement unit | Երեք և ավելի երեխաներ (0-14տ.) ունեցող տնային տնտեսություններ Households with three and more children (0-14 years old) | | | Կնոջ գլխավորությամբ տնային տնտեսություններ Female headed households | | |
|---|------------------------------------|---|-------|-------|---|-------|-------|
| | | 2009 | 2010 | 2011 | 2009 | 2010 | 2011 |
| Հաց, հացամթերք Bread and bakery products | կգ kg | 11.19 | 11.14 | 10.94 | 12.23 | 11.89 | 12.22 |
| Կարտոֆիլ Potatoes | -°- | 3.72 | 3.38 | 3.04 | 3.97 | 3.95 | 3.79 |
| Բանջարեղեն Vegetables | -°- | 4.68 | 4.27 | 5.05 | 6.26 | 5.85 | 6.83 |
| Միրգ, հատապտուղներ Fruit and berries | -°- | 3.44 | 2.74 | 2.80 | 4.44 | 4.42 | 4.02 |
| Շաքար Sugar | -°- | 0.55 | 0.52 | 0.52 | 0.73 | 0.64 | 0.64 |
| Բուսական յուղ Vegetable oil | լիտր litre | 0.25 | 0.22 | 0.24 | 0.38 | 0.36 | 0.37 |
| Միս, մսամթերք Meat and meat products | կգ kg | 1.37 | 1.10 | 1.19 | 1.97 | 1.68 | 1.82 |
| Պանիր բոլոր տեսակների Cheese of all types | -°- | 0.81 | 0.63 | 0.59 | 1.05 | 0.79 | 0.83 |
| Կաթ, մածուկ Milk and matsun | լիտր litre | 1.72 | 1.60 | 1.42 | 1.65 | 1.65 | 1.65 |
| Կարագ Butter | կգ kg | 0.13 | 0.10 | 0.09 | 0.21 | 0.16 | 0.17 |
| Չու Eggs | հատ pieces | 8.08 | 8.68 | 8.27 | 10.89 | 11.52 | 11.36 |
| Չուկ, ձկնեղեն Fish and fish products | կգ kg | 0.11 | 0.10 | 0.07 | 0.14 | 0.13 | 0.13 |
| | Չափի միավոր Measurement unit | 5 տարեկան և ցածր տարիքի երեխաներ ունեցող տնային տնտեսություններ Households with children at the age of five or younger | | | | | |
| | | 2009 | 2010 | 2011 | 2009 | 2010 | 2011 |
| Հաց, հացամթերք Bread and bakery products | կգ kg | | 10.69 | | 10.65 | | 10.96 |
| Կարտոֆիլ Potatoes | -°- | | 3.42 | | 3.39 | | 3.10 |
| Բանջարեղեն Vegetables | -°- | | 5.10 | | 4.85 | | 5.31 |
| Միրգ, հատապտուղներ Fruit and berries | -°- | | 3.78 | | 3.61 | | 3.32 |
| Շաքար Sugar | -°- | | 0.56 | | 0.52 | | 0.51 |
| Բուսական յուղ Vegetable oil | լիտր litre | | 0.27 | | 0.26 | | 0.26 |
| Միս, մսամթերք Meat and meat products | կգ kg | | 1.69 | | 1.48 | | 1.42 |
| Պանիր բոլոր տեսակների Cheese of all types | -°- | | 0.85 | | 0.64 | | 0.66 |
| Կաթ, մածուկ Milk and matsun | լիտր litre | | 1.57 | | 1.51 | | 1.54 |
| Կարագ Butter | կգ kg | | 0.16 | | 0.13 | | 0.12 |
| Չու Eggs | հատ pieces | | 8.66 | | 9.23 | | 9.11 |
| Չուկ, ձկնեղեն Fish and fish products | կգ kg | | 0.12 | | 0.11 | | 0.11 |

Պարենի մատչելիությունը, որը բնութագրվում է բնակչության կողմից փաստացի սպառված պարենամթերքի մակարդակով, մեծապես կախված է առկա ռեսուրսներից, այդ թվում՝ տնային տնտեսությունների դրամական եկամուտներից, որոնք հանդիսանում են բնակչության կենսամակարդակը գնահատող կարևորագույն ցուցանիշներ:

2011թ. նախորդ տարվա համեմատ արձանագրվել է բնակչության դրամական եկամուտների աճի միտում: Այսպես, տնային տնտեսության մեկ շնչի հաշվով միջին ամսական անվանական դրամական եկամուտներն աճել են 8.4%-ով¹: Դրամական եկամուտների աճ է արձանագրվել սեփականությունից (վարձակալում, տոկոսներ, շահաբաժին)՝ 4.7 անգամ, գյուղմթերքի և գյուղատնտեսական կենդանիների վաճառքից՝ 46.6%, կենսաթոշակներից և նպաստներից՝ 10.4%-ով: Արդյունքում, ավելացել է նաև վերը նշված աղբյուրներից ստացված եկամուտների մասնաբաժիններն ընդամենը դրամական եկամուտներում, համապատասխանաբար՝ 0.3, 1.4 և 0.3 տոկոսային կետերով: Նույն ժամանակահատվածում 8.3%-ով աճել է վարձու աշխատանքից ստացված դրամական եկամուտները, սակայն վերջինիս մասնաբաժինը մնացել է անփոփոխ: Ավելացել են նաև ինքնագրավածությունից՝ 6.0%-ով, տրանսֆերտներից՝ 5.1%-ով ստացված դրամական եկամուտները, սակայն վերջիններիս մասնաբաժինները նվազել են, համապատասխանաբար՝ 0.2 և 0.3 տոկոսային կետերով: Փոխարենը կրճատվել են այլ եկամուտները (22.0%-ով), որի արդյունքում 1.5 տոկոսային կետով դրանց մասնաբաժինը ընդամենը դրամական եկամուտներում նվազել է (Աղյուսակ 5.1. և 5.2.):

Գծապատկեր 7. Դրամական եկամուտների կառուցվածքը 2011թ., %



Գրեթե նույն միտումներն են արձանագրվել քաղաքային բնակավայրերում: Այսպես, քաղաքային բնակչության ընդամենը անվանական դրամական եկամուտներն աճել են 7.8%-ով: Ընդ որում, դրամական եկամուտների աճ է արձանագրվել սեփականությունից (վարձակալում, տոկոսներ, շահաբաժին)՝ 4.8 անգամ, կենսաթոշակներից ու նպաստներից՝ 13.7%-ով, վարձու աշխատանքից՝ 9.7%-ով: Արդյունքում, ավելացել է վերը նշված աղբյուրներից ստացված եկամուտների մասնաբաժիններն ընդամենը դրամական եկամուտներում, համապատասխանաբար՝ 0.5, 0.9 և 1.1 տոկոսային կետերով: Նույն ժամանակահատվածում 5.6%-ով աճել է ինքնագրավածությունից ստացված դրամական եկամուտները, սակայն վերջինիս մասնաբաժինը նվազել է 0.2 տոկոսային կետով: Փոխարենը կրճատվել են այլ եկամուտները՝ (21.6%-ով), գյուղմթերքի և գյուղատնտեսական կենդանիների վաճառքից ստացված (21.4%-ով) և տրանսֆերտներից ստացված դրամական եկամուտները (2.9%-ով), իսկ վերջիններիս մասնաբաժինները նվազել են, համապատասխանաբար՝ 0.9, 0.1 և 1.3 տոկոսային կետերով (Աղյուսակ 5.1. և 5.2.):

2011թ. գյուղական բնակավայրերում տնային տնտեսության մեկ շնչի հաշվով անվանական դրամական եկամուտներն աճել են 9.4%-ով: Այսպես, դրամական եկամուտների աճ է արձանագրվել գյուղմթերքի և գյուղատնտեսական կենդանիների վաճառքից՝ 52.6%-ով և տրանսֆերտներից՝ 27.9%-ով: Արդյունքում, ավելացել է վերը նշված աղբյուրներից ստացված եկամուտների մասնաբաժիններն ընդամենը դրամական եկամուտներում, համապատասխանաբար՝ 5.1 և 2.0 տոկոսային կետերով: Աճ է արձանագրվել նաև ինքնագրավածությունից՝ 5.6%-ով, կենսաթոշակներից և նպաստներից՝ 4.6%-ով, սակայն վերջիններիս մասնաբաժինները նվազել են, համապատասխանաբար՝ 0.2 և 1.1 տոկոսային կետերով: Դրան զուգահեռ կրճատվել են այլ եկամուտները (21.9%-ով) և վարձու աշխատանքից ստացված դրամական եկամուտները (0.02%-ով), իսկ վերջիններիս մասնաբաժինները նվազել են, համապատասխանաբար՝ 2.7 և 3.1 տոկոսային կետերով:

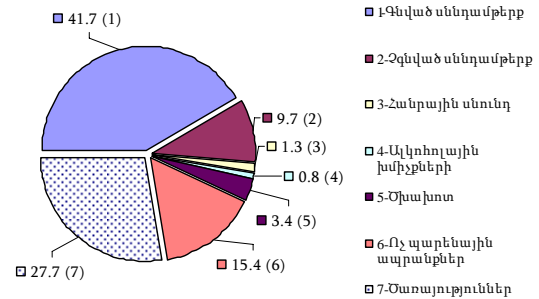
¹ Տնային տնտեսությունների կենսամակարդակի ամբողջացված ընտրանքային հետազոտությունների հիմնական արդյունքները կառուցվածքային ցուցանիշներն են: Դրամական եկամուտների բացարձակ արժեքներն առավել օգտագործելի են դրանց կառուցվածքի և տեսչերի համար:

Դրամական եկամուտների աճին զուգընթաց գրեթե չի մեղմացել բևեռացումը: Այսպես, 2011թ. ամենաշատ ապահովված 10% բնակչության դրամական եկամուտները մեկ շնչի հաշվով 14.6 անգամ գերազանցել են ամենաքիչ ապահովված 10% բնակչության դրամական եկամուտներին (2010թ.՝ 14.2 անգամ):

Պարենի մատչելիությունը բնութագրող հաջորդ խումբ ցուցանիշները տնային տնտեսությունների ծախսերն են՝ ըստ ուղղությունների, ինչպես նաև սպառված սննդամթերքի ծավալներն ու կառուցվածքը:

2011թ. նախորդ տարվա համեմատ ամսական միջին անվանական սպառողական ծախսերը մեկ շնչի հաշվով ավելացել են 13.7%-ով: Ծախսերի մեջ ավելացել են գնված սննդամթերքի (21.5%-ով), ոչ պարենային ապրանքների (13.2%-ով), ծառայությունների՝ (11.5%-ով), ծխախոտի (11.3%-ով) մասնաբաժինները: Միննույն ժամանակ արձանագրվել է ալկոհոլային խմիչքների (9.9%-ով), հանրային սննդի (4.0%-ով) և չգնված սննդամթերքի (1.4%-ով) համար ծախսերի նվազում (Աղյուսակ 5.7.):

Գծապատկեր 8. Սպառողական ծախսերի կառուցվածքը 2011թ., %

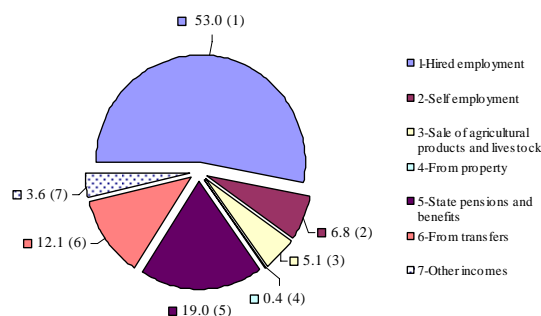


2011թ. նախորդ տարվա համեմատ 6.2%-ով նվազել են կարտոֆիլի, 5.4%-ով մրգի և հատապտղի մեկ շնչի հաշվով ամսական սպառումը: Դրա հետ մեկտեղ 14.2%-ով աճել է բանջարեղենի, 5.0%-ով շաքարի, 3.8%-ով պանրի բոլոր տեսակների, 2.6%-ով հաց և հացամթերքի, 1.6%-ով ձվի, 0.6%-ով միս և մսամթերքի, կաթ և մածնի ամսական սպառումը: Բուսական յուղի, կարագի և ձուկ, ձկնեղենի ամսական սպառումը մնացել է անփոփոխ (Աղյուսակ 5.17.):

The level of actual food consumption of the population, which characterizes accessibility of food, significantly depends on available resources, including households' monetary incomes. They are also one of the most important indicators of the population living standards.

Growth trend in the population's monetary incomes was recorded in 2011 compared to the previous year. Thus, per capita average monthly nominal monetary incomes increased by 8.4%¹. The increase in monetary incomes was registered from property (renting, interests, share) 4.7 times, from sale of agricultural products and livestock by – 46.6%, from pensions and benefits – by 10.4%. The shares of incomes received from the above-mentioned sources increased in the total monetary income by 0.3, 1.4 and 0.3 percentage points correspondingly. At the same periods incomes received from hired employment by 8.3%, but its share has not been changed. The incomes from self-employment and from transfers increased by 6.0% and 5.1% correspondingly, but the shares of latters decreased in the total monetary income by 0.2 and 0.3 percentage points correspondingly. Instead, incomes received from other sources decreased by 22.0%, as result of which the share of those decreased in the total monetary income by 1.5 percentage points (Tables 5.1. and 5.2.).

Chart 7. Structure of monetary incomes in 2011, %



Almost the same tendencies were manifested in urban settlements. Thus, total nominal monetary incomes of urban population increased by 7.8%. Particularly, the incomes from property (renting, interests, share) increased 4.8 times, from pensions and benefits – by 13.7%, from hired employment by 9.7%. The shares of incomes received from the above-mentioned sources increased in the total monetary income by 0.5, 0.9 and 1.1 percentage points correspondingly. At the same periods incomes received from self-employment – by 5.6%, but the share of the letter decreased in the total monetary income by 0.2 percentage point. Instead, incomes received from other sources decreased by 21.6%, from sale of agricultural products and livestock – by 21.4%, transfers –by 2.9%, and the share of latters decreased by 0.9, 0.1, 1.3 percentage points correspondingly (Tables 5.1. and 5.2.).

In 2011, per capita nominal monetary incomes of households in rural settlements increased by 9.4%. Thus, the incomes from sale of agricultural products and livestock increased by 52.6%, from transfers – by 27.9%. As result, the share of those increased in the total monetary income by 5.1 and 2.0 percentage points correspondingly. The increase was recorded also of incomes from self-employment – by 5.6%, pensions and benefits – by 4.6%, and the share these incomes decreased in the total monetary income by 0.2 and 1.1 percentage points correspondingly. Simultaneously, the monetary incomes from other sources decreased by 21.9%, from hired employment – by 0.02%, and the share of latters decreased in the total monetary income by 2.7 and 3.1 percentage points.

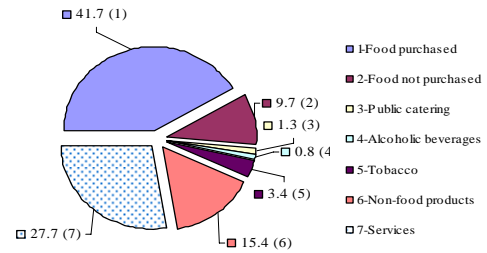
At the same time the increase of monetary income almost did not effect on polarization. So, in 2011 per capita monetary income of the most well-off group of the population (top 10%) exceeded the monetary income of the less well-off group of the population by 14.6 times (in 2010 – 14.2 times).

¹ The main results of the living standard integrated survey of households are structural indicators. The absolute numbers of money incomes are more usable for their structure and rates.

The next group of indicators characterizing the availability of food is the expenditures of households by directions, as well as the quantity and structure of the food consumed.

In 2011, the average monthly per capita nominal consumer expenditures increased by 13.7% compared to the previous year. In the structure of the total expenditures shares of expenses on purchased food (by 21.5%), not purchased food (by 13.2%), services (by 11.5%), tobacco (by 11.3%) increased. At the same time, the expenses on alcoholic drinks (by 9.9%), public catering (by 4.0%) and non-food products (by 1.4%) decreased (Table 5.7.).

Chart 8. Structure of consumer expenditures in 2011, %



In 2011 compared to the previous year per capita monthly consumption of potato decreased by 6.2%, fruit and berries - by 5.4%. Coupled with this, the monthly consumption of vegetable increased by 14.2%, sugar - by 5.0%, all types of cheese - by 3.8%, bread and bakery products - by 2.6%, egg - by 1.6%, meat and meat product and milk and matsun - by 0.6%. Monthly consumption of vegetable oil, butter, fish and fish products has not been changed (Table 5.17.).