

5. Պարենի մատչելիություն¹ ACCESSIBILITY OF FOOD¹

Աղյուսակ 5.1.
Table 5.1.

Անվանական դրամական եկամուտները տնային տնտեսության մեկ շնչի² հաշվով (միջին ամսական)*
Per capita nominal monetary income of households² (monthly average)*

դրամ
drams

	Ընդամենը հանրապետությունում Total in the republic			այդ թվում՝ including					
				քաղաքային բնակավայր urban settlements			գյուղական բնակավայր rural settlements		
	2012	2013	2014	2012	2013	2014	2012	2013	2014
Ընդամենը դրամական եկամուտներ Total monetary income	39 056	42 404	49 535	42 745	46 806	55 719	32 406	34 771	38 726
<i>այդ թվում՝</i> <i>including</i>									
վարձու աշխատանքից from hired employment	20 453	21 869	25 231	25 525	27 799	31 303	11 311	11 585	14 617
ինքնազբաղվածությունից from self-employment	3 038	3 429	4 870	4 071	4 245	6 087	1 175	2 015	2 745
գյուղմթերքի և գյուղատնտեսական կենդանիների վաճառքից from sale of agricultural products and agricultural animals	2 223	2 441	2 648	168	197	340	5 929	6 332	6 682
սեփականությունից (վարձակալում, տոկոսներ, շահաբաժին) from property (renting, interests, share)	112	177	195	174	238	276	0	71	52
կենսաթոշակներից և նպաստներից from pensions and benefits	7 192	7 576	8 308	7 419	8 030	8 878	6 781	6 789	7 311
տրանսֆերտներից from transfers	4 223	4 778	6 126	4 388	4 881	7 091	3 925	4 599	4 441
այլ եկամուտներ other incomes	1 815	2 134	2 157	1 000	1 416	1 744	3 285	3 380	2 878

¹ Այստեղ և հետագայում տվյալները կշռված են:
Here and hereinafter the data are weighted.

² Այստեղ և հետագայում՝ հաշվարկների հիմքում դրված է առկա բնակչության թվաքանակի ցուցանիշը:
Here and hereinafter the calculations are based on the number of de jure population.

Աղյուսակ 5.2.
Table 5.2.

Անվանական դրամական եկամուտների կառուցվածքը տնային տնտեսության մեկ շնչի¹ հաշվով (միջին ամսական)*
Structure of per capita nominal monetary income of the households¹ (monthly average)*

%-ով
in %

	Ընդամենը հանրապետությունում Total in the republic			այդ թվում՝ including					
				քաղաքային բնակավայր urban settlements			գյուղական բնակավայր rural settlements		
	2012	2013	2014	2012	2013	2014	2012	2013	2014
Ընդամենը դրամական եկամուտներ Total monetary income	100	100	100	100	100	100	100	100	100
<i>այդ թվում՝ including</i>									
վարձու աշխատանքից from hired employment	52.4	51.6	50.9	59.7	59.4	56.2	34.9	33.3	37.7
ինքնազբաղվածությունից from self-employment	7.8	8.1	9.8	9.5	9.1	10.9	3.6	5.8	7.1
գյուղմթերքի և գյուղատնտեսական կենդանիների վաճառքից from sale of agricultural products and agricultural animals	5.7	5.7	5.3	0.4	0.4	0.6	18.3	18.2	17.3
սեփականությունից (վարձակալում, տոկոսներ, շահաբաժին) from property (renting, interests, share)	0.3	0.4	0.4	0.4	0.5	0.5	0.0	0.2	0.1
կենսաթոշակներից և նպաստներից from pensions and benefits	18.4	17.9	16.8	17.4	17.2	15.9	20.9	19.5	18.9
տրանսֆերտներից from transfers	10.8	11.3	12.4	10.3	10.4	12.7	12.1	13.3	11.5
այլ եկամուտներ other incomes	4.6	5.0	4.4	2.3	3.0	3.2	10.2	9.7	7.4

¹ Այստեղ և հետագայում՝ հաշվարկների հիմքում դրված է անկա բնակչության թվաքանակի ցուցանիշը:
Here and hereinafter the calculations are based on the number of de jure population.

Աղյուսակ 5.3.
Table 5.3.

Անվանական դրամական եկամուտները տնային տնտեսության մեկ շնչի հաշվով, ըստ դեցիլային խմբերի (միջին ամսական), 2012թ.
Per capita nominal monetary income of the households by decile groups in 2012 (monthly average)

դրամ
drams

	Դեցիլային խմբեր Decile groups									
	1	2	3	4	5	6	7	8	9	10
Ընդամենը դրամական եկամուտներ Total monetary incomes	7 437	13 676	18 539	23 340	28 220	33 446	39 728	48 241	60 756	118 748
<i>այդ թվում՝</i> <i>including</i>										
վարձու աշխատանքից from hired employment	926	4 054	6 569	10 195	12 960	16 554	19 181	29 441	37 308	68 152
ինքնագրավածությունից from self-employment	149	451	1 031	1 804	2 403	2 201	3 284	3 206	5 592	10 371
գյուղմթերքի և գյուղատնտեսական կենդանիների վաճառքից from sale of agricultural products and agricultural animals	1 083	1 466	1 925	2 335	1 905	1 723	1 661	1 506	1 686	7 053
կենսաթոշակներից և նպաստներից from pensions and benefits	3 953	5 893	6 419	6 204	7 891	9 059	9 656	7 809	7 462	7 796
տրանսֆերտներից from transfers	228	646	1 311	1 756	1 821	3 085	4 575	4 930	7 902	16 148
այլ եկամուտներ other incomes	1 098	1 166	1 284	1 046	1 240	824	1 371	1 349	806	9 228

Աղյուսակ 5.4.
Table 5.4.

Անվանական դրամական եկամուտները տնային տնտեսության մեկ շնչի հաշվով, ըստ դեցիլային խմբերի (միջին ամսական), 2013թ.
Per capita nominal monetary income of the households by decile groups in 2013 (monthly average)

դրամ
drams

	Դեցիլային խմբեր Decile groups									
	1	2	3	4	5	6	7	8	9	10
Ընդամենը դրամական եկամուտներ Total monetary incomes	8 469	15 400	20 981	25 847	30 969	36 169	42 430	51 041	64 742	130 642
<i>այդ թվում՝ including</i>										
վարձու աշխատանքից from hired employment	1 142	5 050	8 112	11 585	13 979	18 389	22 218	28 312	37 619	73 719
ինքնազբաղվածությունից from self-employment	48	1 038	1 343	1 567	2 803	2 525	3 808	4 507	6 338	10 519
գյուղմթերքի և գյուղատնտեսական կենդանիների վաճառքից from sale of agricultural products and agricultural animals	1 031	1 339	2 443	2 225	2 409	1 703	1 534	2 333	2 336	7 208
կենսաթոշակներից և նպաստներից from pensions and benefits	4 214	5 152	6 490	6 852	7 727	9 527	9 084	8 112	7 956	10 912
տրանսֆերտներից from transfers	454	1 104	1 193	2 415	2 117	2 367	4 234	5 984	8 483	19 834
այլ եկամուտներ other incomes	1 580	1 717	1 400	1 203	1 934	1 658	1 552	1 793	2 010	8 450

Աղյուսակ 5.5.
Table 5.5.

Անվանական դրամական եկամուտները տնային տնտեսության մեկ շնչի հաշվով, ըստ դեցիլային խմբերի (միջին ամսական), 2014թ.
Per capita nominal monetary income of the households by decile groups in 2014 (monthly average)

դրամ
drams

	Դեցիլային խմբեր Decile groups									
	1	2	3	4	5	6	7	8	9	10
Ընդամենը դրամական եկամուտներ Total monetary incomes	9 382	17 253	23 343	29 414	34 774	41 080	48 243	58 686	76 763	156 509
<i>այդ թվում՝</i> <i>including</i>										
վարձու աշխատանքից from hired employment	1 452	5 009	8 212	13 294	15 903	19 248	25 067	31 991	41 759	90 432
ինքնազբաղվածությունից from self-employment	358	1 049	1 914	2 161	2 970	3 150	5 237	4 728	10 130	17 023
գյուղմթերքի և գյուղատնտեսական կենդանիների վաճառքից from sale of agricultural products and agricultural animals	927	1 523	2 519	1 928	1 535	1 624	1 339	1 609	3 817	9 652
կենսաթոշակներից և նպաստներից from pensions and benefits	4 620	6 496	6 595	7 962	9 496	10 567	10 457	10 225	8 518	8 176
տրանսֆերտներից from transfers	357	1 358	2 259	2 181	3 225	4 616	4 402	7 724	10 393	24 748
այլ եկամուտներ other incomes	1 668	1 818	1 844	1 888	1 645	1 875	1 741	2 409	2 146	6 478

Աղյուսակ 5.6.
Table 5.6.

Անվանական սպառողական ծախսերը մեկ տնային տնտեսության
հաշվով (միջին ամսական)*
Nominal consumer expenditures per household (monthly average)*

դրամ
drams

	2011	2012	2013	2014
Գնված սննդամթերք Food purchased	49 548	48 017	47 866	51 693
Չգնված սննդամթերք Food not purchased	11 498	12 585	12 584	12 540
Հանրային սնունդ Public catering	1 580	1 602	2 177	2 143
Ալկոհոլային խմիչք Alcoholic beverages	894	881	835	867
Ծխախոտ Tobacco	4 093	4 370	4 582	5 002
Ոչ պարենային ապրանքներ Non-food products	18 264	22 457	23 343	2 6507
Ծառայություններ Services	32 881	37 419	39 355	46 464
Հանրապետական միջինը National average	118 758	127 331	130 742	145 216

Աղյուսակ 5.7.
Table 5.7.

Անվանական սպառողական ծախսերը տնային տնտեսության
մեկ շնչի հաշվով (միջին ամսական)*
Nominal consumer per capita expenditures of households (monthly average)*

դրամ
drams

	2011	2012	2013	2014
Գնված սննդամթերք Food purchased	13 595	13 169	13 468	14 513
Չգնված սննդամթերք Food not purchased	3 155	3 451	3 542	3 520
Հանրային սնունդ Public catering	434	439	612	602
Ալկոհոլային խմիչք Alcoholic beverages	245	242	235	244
Ծխախոտ Tobacco	1 123	1 199	1 289	1 404
Ոչ պարենային ապրանքներ Non-food products	5 011	6 159	6 568	7 442
Ծառայություններ Services	9 022	10 262	11 073	13 045
Հանրապետական միջինը National average	32 585	34 921	36 787	40 770

Աղյուսակ 5.8.
Table 5.8.

Անվանական սպառողական ծախսերի կառուցվածքը (միջին ամսական)*
Structure of nominal consumer expenditures (monthly average)*

%-ով
in %

	2011	2012	2013	2014
Գնված սննդամթերք Food purchased	41.7	37.8	36.6	35.6
Չգնված սննդամթերք Food not purchased	9.7	9.9	9.6	8.6
Հանրային սնունդ Public catering	1.3	1.3	1.7	1.5
Ալկոհոլային խմիչք Alcoholic beverages	0.8	0.7	0.6	0.6
Թխախոտ Tobacco	3.4	3.4	3.5	3.4
Ոչ պարենային ապրանքներ Non-food products	15.4	17.6	17.9	18.3
Ծառայություններ Services	27.7	29.4	30.1	32.0
Հանրապետական միջինը National average	100.0	100.0	100.0	100.0

Աղյուսակ 5.9.
Table 5.9.

Անվանական սպառողական ծախսերի մեջ սննդամթերքի (առանց ալկոհոլային խմիչքների) վրա կատարված ծախսերի մասնաբաժինը*
Share of expenses on food in nominal consumer expenditures (without alcoholic beverages)*

%-ով
in %

	2011	2012	2013	2014
Հանրապետական միջինը National average	52.7	48.8	47.9	45.7

Աղյուսակ 5.10.
Table 5.10.

Անվանական սպառողական ծախսերը տնային տնտեսության մեկ շնչի հաշվով, ըստ մարզերի և Երևան քաղաքի, քվինտիլային խմբերի, բնակավայրի տեսակի և խոցելի խմբերի (միջին ամսական)*
Per capita nominal consumer expenditures of the household by marzes and Yerevan city, quintile groups, types of settlement and vulnerable groups (monthly average)*

դրամ
drams

	2011	2012	2013	2014
Հանրապետական միջինը <i>National average</i>	32 585	34 921	36 787	40 770
Մարզեր <i>Marzes</i>				
ք. Երևան Yerevan	42 189	41 041	42 736	53 922
Արագածոտն Aragatsotn	27 460	34 298	31 540	31 004
Արարատ Ararat	29 330	35 807	37 139	41 342
Արմավիր Armavir	25 173	30 396	35 118	31 094
Գեղարքունիք Gegharkunik	27 039	26 182	31 180	29 197
Լոռի Lori	27 436	32 687	34 359	36 245
Կոտայք Kotayk	22 689	25 844	32 279	37 360
Շիրակ Shirak	29 596	34 386	32 775	33 824
Սյունիք Syunik	31 531	34 900	35 274	34 721
Վայոց ձոր Vayots Dzor	33 627	41 970	40 992	43 133
Տավուշ Tavush	32 022	33 648	31 713	28 247
Քվինտիլային խմբեր <i>Quintile Groups</i>				
Քվինտիլ 1 Quintile 1	12 919	14 005	14 733	15 739
Քվինտիլ 2 Quintile 2	19 882	21 557	22 746	24 458
Քվինտիլ 3 Quintile 3	26 105	28 621	29 905	32 517
Քվինտիլ 4 Quintile 4	34 839	38 025	40 403	43 648
Քվինտիլ 5 Quintile 5	69 168	72 391	76 148	87 463
Բնակավայրի տեսակը <i>Type of settlement</i>				
Քաղաք Urban	35 041	36 489	38 541	44 708
Գյուղ Rural	28 059	32 094	33 747	33 885

Աղյուսակ 5.10.-ի շարունակություն
Table 5.10. continuation

	2011	2012	2013	2014
Խոցելի խմբեր <i>Vulnerable groups</i>				
Գործազուրկի գլխավորությամբ տնային տնտեսություններ Households with unemployed head	28 896	32 068	37 187	37 695
Բազմանդամ (6 և ավելի) տնային տնտեսություններ Households with many members (6 and more)	24 461	26 827	27 627	32 304
Կենսաթոշակառուներով տնային տնտեսություններ Households with pensioners	31 829	32 009	35 181	36 965
Երեք և ավելի երեխաներ (0-14տ) ունեցող տնային տնտեսություններ Households with three and more children (0-14 years old)	20 565	23 574	23 960	27 205
Կնոջ գլխավորությամբ տնային տնտեսություններ Female headed households	33 009	34 419	35 954	40 626
5 տարեկան և ցածր երեխաներ ունեցող տնային տնտեսություններ Households with children at or under five	26 080	28 136	29 748	34 750

Աղյուսակ 5.11.
Table 5.11.

Մանդամթերքի (ներառյալ ալկոհոլային խմիչք) վրա կատարված ծախսերը տնային տնտեսության մեկ շնչի հաշվով, ըստ մարզերի և Երևան քաղաքի, քվինտիլային խմբերի, բնակավայրի տեսակի և խոցելի խմբերի (միջին ամսական)*
Per capita expenditures of the household on food (including alcoholic beverages), by marzes and Yerevan city, quintile groups, types of settlement and vulnerable groups (monthly average)*

դրամ
drams

	2011	2012	2013	2014
Հանրապետական միջինը <i>National average</i>	17 429	17 301	17 857	18 879
Մարզեր <i>Marzes</i>				
ք. Երևան Yerevan	18 835	18 094	18 511	20 382
Արագածոտն Aragatsotn	17 137	19 844	17 583	18 911
Արարատ Ararat	14 908	16 620	17 889	20 689
Արմավիր Armavir	13 535	14 232	14 784	13 008
Գեղարքունիք Gegharkunik	18 921	14 686	15 747	16 000
Լոռի Lori	16 083	17 657	19 286	19 725
Կոտայք Kotayk	13 810	14 004	16 016	18 805

Աղյուսակ 5.11.-ի շարունակություն
Table 5.11. continuation

	2011	2012	2013	2014
Շիրակ Shirak	19 761	18 937	18 206	19 466
Սյունիք Syunik	19 963	21 428	21 491	20 032
Վայոց ձոր Vayots Dzor	20 713	21 509	23 682	24 061
Տավուշ Tavush	20 008	18 860	17 244	15 484
Քվինտիլային խմբեր Quintile Groups				
Քվինտիլ 1 Quintile 1	7 171	7 463	7 738	7 968
Քվինտիլ 2 Quintile 2	11 428	11 325	11 901	12 444
Քվինտիլ 3 Quintile 3	15 014	14 895	15 422	16 369
Քվինտիլ 4 Quintile 4	19 555	19 705	20 217	21 160
Քվինտիլ 5 Quintile 5	33 963	33 113	34 007	36 439
Բնակավայրի տեսակը Type of settlement				
Քաղաք Urban	17 513	17 334	17 726	19 128
Գյուղ Rural	17 273	17 242	18 083	18 442
Խոցելի խմբեր Vulnerable groups				
Գործազուրկի գլխավորությամբ տնային տնտեսություններ Households with unemployed head	14 523	14 596	19 124	17 183
Բազմանդամ (6 և ավելի) տնային տնտեսություններ Households with many members (6 and more)	13 657	14 114	13 849	14 770
Կենսաթոշակառուներով տնային տնտեսություններ Households with pensioners	16 826	16 372	16 950	17 648
Երեք և ավելի երեխաներ (0-14տ) ունեցող տնային տնտեսություններ Households with three and more children (0-14 years old)	12 300	13 051	12 467	13 374
Կնոջ գլխավորությամբ տնային տնտեսություններ Female headed households	17 843	17 203	18 030	18 757
5 տարեկան և ցածր երեխաներ ունեցող տնային տնտեսություններ Households with children at or under five	14 540	14 501	14 565	15 825

Աղյուսակ 5.12.
Table 5.12.

Աղքատության հիմնական ցուցանիշներ^{1*}
Main indicators on poverty^{1*}

	2012	2013	2014
Աղքատության մակարդակը, % Poverty incidence, %	32.4	32.0	30.0
<i>որից՝ ծայրահեղ աղքատության մակարդակը, %</i> <i>of which extreme poverty incidence, %</i>	2.8	2.7	2.3
Աղքատության խորություն, % Poverty gap, %	5.6	5.9	4.5
Աղքատության սրություն, % Poverty severity, %	1.6	1.7	1.3
Ջինի գործակից Gini coefficient			
ըստ եկամուտների անհավասարության income inequality	0.372	0.372	0.373
ըստ սպառման անհավասարության consumption inequality	0.269	0.271	0.277

Աղյուսակ 5.13.
Table 5.13.

Աղքատության և ծայրահեղ աղքատության մակարդակն ըստ բնակավայրի տեսակի^{1*}
Poverty and extreme poverty incidence by types of settlement^{1*}

%-ով
in %

	2012	2013	2014
Աղքատության մակարդակը Poverty incidence	32.4	32.0	30.0
<i>որից՝ ծայրահեղ աղքատության մակարդակը</i> <i>of which extreme poverty incidence</i>	2.8	2.7	2.3
Աղքատության մակարդակը քաղաքային բնակավայրերում Poverty incidence in urban settlement	32.5	32.2	30.0
<i>որից՝ ծայրահեղ աղքատության մակարդակը</i> <i>of which extreme poverty incidence</i>	3.2	2.9	2.4
Աղքատության մակարդակը գյուղական բնակավայրերում Poverty incidence in rural settlement	32.1	31.7	29.9
<i>որից՝ ծայրահեղ աղքատության մակարդակը</i> <i>of which extreme poverty incidence</i>	2.1	2.2	2.0

¹ 2009թ-ից սկսած աղքատության մակարդակը գնահատվում է ճշգրտված մեթոդաբանության հիման վրա, որն իրականացվել է Համաշխարհային բանկի փորձագետների աջակցությամբ: 2009թ. մեթոդաբանության մանրամասները կարելի է գտնել ՀՀ ԱԿԾ կողմից 2010թ. հրատարակված «Հայաստանի սոցիալական պատկերը և աղքատությունը» վիճակագրական-վերլուծական գեկույցում՝ հիմնված 2009թ. SSԿԱՀ տվյալների վրա (ԼՁ201):

Since 2009 the poverty level is being estimated based on the verified methodology which was developed with the assistance of the World Bank experts. The 2009 methodological details can be found in "Social Snapshot and Poverty in Armenia" Statistical Analytical Report published by NSS RA in 2010 based on 2009 ILCS.

Աղքատության մակարդակը, ըստ մարզերի և Երևան քաղաքի^{1*}
Poverty incidence by marzes and Yerevan city^{1*}

	2012**			2013**			2014**		
	Աղքատ Poor	որից՝ ծայրահեղ աղքատ of which extremely poor	Ոչ աղքատ Non poor	Աղքատ Poor	որից՝ ծայրահեղ աղքատ of which extremely poor	Ոչ աղքատ Non poor	Աղքատ Poor	որից՝ ծայրահեղ աղքատ of which extremely poor	Ոչ աղքատ Non poor
ՀՀ ընդամենը Total in RA	32.4	2.8	67.6	32.0	2.7	68.0	30.0	2.3	70.0
ք. Երևան Yerevan	25.6	2.2	74.4	25.5	2.1	74.5	25.2	2.0	74.8
Արագածոտն Aragatsotn	21.2	0.9	78.8	22.7	1.1	77.3	18.7	0.5	81.3
Արարատ Ararat	34.6	2.1	65.4	32.4	1.7	67.6	28.5	1.6	71.5
Արմավիր Armavir	34.3	3.4	65.7	31.3	3.3	68.7	29.0	2.9	71.0
Գեղարքունիք Gegharkunik	35.5	1.4	64.5	35.8	2.4	64.2	32.3	2.1	67.7
Լոռի Lori	38.7	3.4	61.3	38.6	2.6	61.4	36.4	3.0	63.6
Կոտայք Kotayk	42.5	5.7	57.5	42.5	5.1	67.5	37.2	2.9	62.8
Շիրակ Shirak	46.0	5.5	54.0	45.9	4.0	54.1	44.2	3.8	55.8
Սյունիք Syunik	25.6	0.7	74.4	25.2	1.8	74.8	24.2	1.0	75.8
Վայոց ձոր Vayots Dzor	20.7	0.5	79.3	21.0	0.7	79.0	18.2	0.6	81.8
Տավուշ Tavush	27.5	1.9	72.5	27.7	2.5	72.3	30.6	2.7	69.4

** 2012-2014թթ.-ին ՀՀ ԱՎԾ-ի կողմից իրականացված տնային տնտեսությունների կենսապայմանների ամբողջացված հետազոտություններն ապահովում են մարզային և ք. Երևանի կտրվածքով նվազագույն ներկայացուցչականություն, ուստի դրանք պետք է դիտարկվեն՝ հաշվի առնելով ստանդարտ սխալները և վստահության միջակայքը:

The results of the Integrated Living Condition Survey conducted by the NSS in 2012-2014 provide for minimum representativeness by regions and in Yerevan, so they should be considered by taking into account standard deviation and confidence interval.

¹ 2009թ.-ից սկսած աղքատության մակարդակը գնահատվում է ճշգրտված մեթոդաբանության հիման վրա, որն իրականացվել է Համաշխարհային բանկի փորձագետների աջակցությամբ: 2009թ. մեթոդաբանության մանրամասները կարելի է գտնել ՀՀ ԱՎԾ կողմից 2010թ. հրատարակված «Հայաստանի սոցիալական պատկերը և աղքատությունը» վիճակագրական-վերլուծական զեկուլցում՝ հիմնված 2009թ. ՏՏԿԱՀ տվյալների վրա (Էջ201):

Since 2009 the poverty level is being estimated based on the verified methodology which was developed with the assistance of the World Bank experts. The 2009 methodological details can be found in "Social Snapshot and Poverty in Armenia" Statistical Analytical Report published by NSS RA in 2010 based on 2009

Աղյուսակ 5.15.
Table 5.15.

Ծայրահեղ (պարենային) աղքատության և աղքատության ընդհանուր գիծը (միջին ամսական)*
Extreme (food) poverty and complete poverty lines (monthly average)*

		2012	2013	2014
Ծայրահեղ (պարենային) աղքատության գիծ Extreme (food) poverty line	դրամ drams	21 732	22 993	23 384
	ԱՄՆ դոլար US dollars	54.1 ¹	56.1 ²	56.2 ³
Աղքատության ընդհանուր գիծ Complete poverty line	դրամ drams	37 044	39 193	40 264
	ԱՄՆ դոլար US dollars	92.2 ¹	95.7 ²	96.8 ³

Աղյուսակ 5.16.
Table 5.16.

Սննդամթերքի հիմնական տեսակների միջին տարեկան սպառումը մեկ շնչի հաշվով*
Average annual per capita consumption of main types of food*

	Չափի միավոր Measurement unit	2011	2012	2013	2014
Հաց, հացամթերք Bread and bakery products	կգ kg	146.2	146.1	141.8	135.7
Կարտոֆիլ Potatoes	-°-	43.6	42.8	42.5	40.2
Բանջարեղեն Vegetables	-°-	78.4	79.7	78.7	77.2
Միրգ, հատապտուղներ Fruit and berries	-°-	48.4	50.2	46.4	46.1
Շաքար Sugar	-°-	7.6	7.0	6.7	6.4
Բուսական յուղ Vegetable oil	լիտր litre	3.8	4.3	4.4	6.2
Միս, մսամթերք Meat and meat products	կգ kg	21.2	23.2	22.9	23.2
Պանիր բոլոր տեսակների Cheese of all types	-°-	9.8	10.4	9.5	9.6
Կաթ, մածուկ Milk and matsun	լիտր litre	19.9	18.3	18.1	20.0
Կարագ Butter	կգ kg	1.9	2.1	2.0	1.8
Չու Eggs	հատ pieces	135.0	129.8	124.9	130.6
Չուկ, ձկնեղեն Fish and fish products	կգ kg	1.7	1.9	1.9	2.0

¹ Հաշվարկի հիմքում դրված է 2012թ. արտարժույթի միջին տարեկան փոխարժեքը՝ 401.76 դրամ:
The calculation is based on the average annual exchange rate (401.76 drams) for 2012.

² Հաշվարկի հիմքում դրված է 2013թ. արտարժույթի միջին տարեկան փոխարժեքը՝ 409.63 դրամ:
The calculation is based on the average annual exchange rate (409.63 drams) for 2013.

³ Հաշվարկի հիմքում դրված է 2014թ. արտարժույթի միջին տարեկան փոխարժեքը՝ 415.92 դրամ:
The calculation is based on the average annual exchange rate (415.92 drams) for 2014.

Աղյուսակ 5.17.
Table 5.17.

Մանդամթերքի հիմնական տեսակների միջին ամսական սպառումը մեկ շնչի հաշվով*
Average monthly per capita consumption of main types of food*

	Չափի միավոր Measurement unit	2011	2012	2013	2014
Հաց, հացամթերք Bread and bakery products	կգ kg	12.18	12.18	11.82	11.31
Կարտոֆիլ Potatoes	-՞-	3.63	3.57	3.54	3.35
Բանջարեղեն Vegetables	-՞-	6.53	6.64	6.56	6.43
Միրգ, հատապտուղներ Fruit and berries	-՞-	4.03	4.19	3.87	3.84
Շաքար Sugar	-՞-	0.63	0.58	0.56	0.53
Բուսական յուղ Vegetable oil	լիտր litre	0.32	0.36	0.37	0.52
Միս, մսամթերք Meat and meat products	կգ kg	1.77	1.93	1.91	1.93
Պանիր բոլոր տեսակների Cheese of all types	-՞-	0.82	0.86	0.79	0.80
Կաթ, մածոն Milk and matsun	լիտր litre	1.66	1.53	1.51	1.67
Կարագ Butter	կգ kg	0.16	0.17	0.17	0.15
Չու Eggs	հատ pieces	11.25	10.82	10.41	10.88
Չուկ, ձկնեղեն Fish and fish products	կգ kg	0.14	0.16	0.16	0.17

Աղյուսակ 5.18.
Table 5.18.

Մննդամթերքի հիմնական տեսակների միջին ամսական սպառումը
մեկ շնչի հաշվով 1-ին և 2-րդ քվինտիլային խմբերում*
Average monthly per capita consumption of main food products
In I and II quintile groups of poverty*

	Չափի միավոր Measure ment unit	1-ին քվինտիլ I quintile			2-րդ քվինտիլ II quintile		
		2012	2013	2014	2012	2013	2014
Հաց, հացամթերք Bread and bakery products	կգ kg	10.67	10.73	10.18	11.12	11.02	10.89
Կարտոֆիլ Potatoes	-՞-	3.05	3.08	3.11	3.28	3.39	3.16
Բանջարեղեն Vegetables	-՞-	4.75	4.45	4.53	5.99	5.70	5.82
Միրգ, հատապտուղներ Fruit and berries	-՞-	1.89	1.67	1.61	2.84	2.69	2.94
Շաքար Sugar	-՞-	0.50	0.46	0.41	0.53	0.53	0.49
Բուսական յուղ Vegetable oil	լիտր litre	0.29	0.29	0.47	0.33	0.34	0.48
Միս, մսամթերք Meat and meat products	կգ kg	1.12	1.05	1.08	1.46	1.51	1.61
Պանիր բոլոր տեսակների Cheese of all types	-՞-	0.64	0.62	0.64	0.75	0.71	0.74
Կաթ, մածոն Milk and matsun	լիտր litre	1.02	0.99	1.43	1.32	1.39	1.56
Կարագ Butter	կգ kg	0.07	0.07	0.06	0.11	0.11	0.12
Չու Eggs	հատ pieces	7.62	7.20	7.36	9.75	9.05	10.25
Չուկ, ձկնեղեն Fish and fish products	կգ kg	0.07	0.08	0.08	0.11	0.13	0.11

Սննդամթերքի հիմնական տեսակների միջին ամսական սպառումը
մեկ շնչի հաշվով, ըստ խոցելի խմբերի*

Average monthly per capita consumption of main food products by vulnerable groups*

	Չափի միավոր Measurement unit	Գործազուրկի գլխավորությամբ տնային տնտեսություն Household with unemployed head			Բազմանդամ տնային տնտեսություն Households with many members		
		2012	2013	2014	2012	2013	2014
Հաց, հացամթերք Bread and bakery products	կգ kg	11.72	11.93	10.64	10.44	10.37	10.25
Կարտոֆիլ Potatoes	-°-	3.44	4.06	3.20	3.14	3.01	2.84
Բանջարեղեն Vegetables	-°-	6.16	7.60	6.03	5.25	5.21	5.15
Միրգ, հատապտուղներ Fruit and berries	-°-	3.22	5.26	3.19	3.00	2.65	3.05
Շաքար Sugar	-°-	0.58	0.62	0.44	0.50	0.46	0.44
Բուսական յուղ Vegetable oil	լիտր litre	0.46	0.45	0.51	0.26	0.28	0.38
Միս, մսամթերք Meat and meat products	կգ kg	1.71	1.87	1.77	1.50	1.42	1.56
Պանիր բոլոր տեսակների Cheese of all types	-°-	0.75	0.66	0.68	0.77	0.65	0.67
Կաթ, մածուն Milk and matsun	լիտր litre	1.34	1.73	1.54	1.29	1.25	1.39
Կարագ Butter	կգ kg	0.19	0.20	0.16	0.13	0.11	0.10
Չու Eggs	հատ pieces	10.65	10.54	10.62	8.23	7.75	8.68
Չուկ, ձկնեղեն Fish and fish products	կգ kg	0.15	0.24	0.19	0.14	0.13	0.13
	Չափի միավոր Measurement unit	Կենսաթոշակատուներով տնային տնտեսություններ Household with pensioners			Երեք և ավելի երեխաներ (0-14տ.) ունեցող տնային տնտեսություններ Households with three and more children (0-14 years old)		
		2012	2013	2014	2012	2013	2014
Հաց, հացամթերք Bread and bakery products	կգ kg	12.06	11.93	11.24	10.30	9.92	10.16
Կարտոֆիլ Potatoes	-°-	3.57	3.51	3.32	3.26	3.06	2.88
Բանջարեղեն Vegetables	-°-	6.49	6.19	6.15	4.81	4.63	4.82
Միրգ, հատապտուղներ Fruit and berries	-°-	3.74	3.58	3.62	2.80	2.69	2.92
Շաքար Sugar	-°-	0.55	0.55	0.49	0.52	0.46	0.45
Բուսական յուղ Vegetable oil	լիտր litre	0.36	0.39	0.52	0.24	0.28	0.38
Միս, մսամթերք Meat and meat products	կգ kg	1.79	1.77	1.79	1.45	1.19	1.32
Պանիր բոլոր տեսակների Cheese of all types	-°-	0.84	0.76	0.77	0.74	0.60	0.63
Կաթ, մածուն Milk and matsun	լիտր litre	1.48	1.50	1.67	1.33	1.29	1.48
Կարագ Butter	կգ kg	0.17	0.17	0.15	0.12	0.09	0.10
Չու Eggs	հատ pieces	10.29	10.10	10.52	7.89	7.86	8.11
Չուկ, ձկնեղեն Fish and fish products	կգ kg	0.15	0.16	0.16	0.12	0.11	0.10

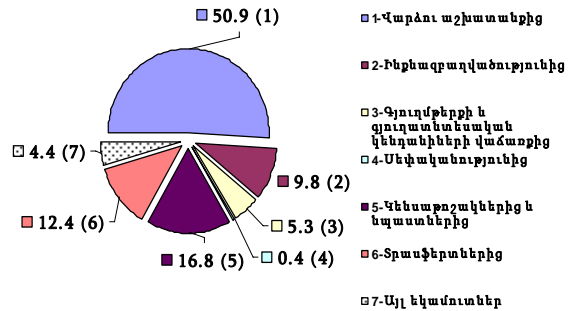
Աղյուսակ 5.19.-ի շարունակություն
Table 5.19. continuation

	Չափի միավոր Measurement unit	Կնոջ գլխավորությամբ տնային տնտեսություններ Female headed households			5 տարեկան և ցածր տարիքի երեխաներ ունեցող տնային տնտեսություններ Households with children at the age of five or younger		
		2012	2013	2014	2012	2013	2014
Հաց, հացամթերք Bread and bakery products	կգ kg	12.53	12.20	11.47	10.46	10.12	10.20
Կարտոֆիլ Potatoes	-°-	3.53	3.78	3.48	3.18	2.97	2.99
Բանջարեղեն Vegetables	-°-	7.10	6.78	6.62	5.43	5.35	5.18
Միրգ, հատապտուղներ Fruit and berries	-°-	4.28	4.19	4.04	3.28	2.98	3.30
Շաքար Sugar	-°-	0.60	0.59	0.55	0.51	0.45	0.47
Բուսական յուղ Vegetable oil	լիտր litre	0.41	0.43	0.58	0.27	0.29	0.42
Միս, մսամթերք Meat and meat products	կգ kg	1.87	1.89	1.89	1.61	1.50	1.66
Պանիր բոլոր տեսակների Cheese of all types	-°-	0.87	0.82	0.82	0.74	0.64	0.65
Կաթ, մածուն Milk and matsun	լիտր litre	1.49	1.48	1.70	1.45	1.38	1.63
Կարագ Butter	կգ kg	0.19	0.19	0.15	0.14	0.13	0.13
Չու Eggs	հատ pieces	11.28	10.84	11.07	9.03	8.23	9.12
Չուկ, ձկնեղեն Fish and fish products	կգ kg	0.15	0.16	0.15	0.13	0.14	0.15

Պարենի մատչելիությունը, որը բնութագրվում է բնակչության կողմից փաստացի սպառված պարենամթերքի մակարդակով, մեծապես կախված է առկա ռեսուրսներից, այդ թվում՝ տնային տնտեսությունների դրամական եկամուտներից, որոնք հանդիսանում են բնակչության կենսամակարդակը գնահատող կարևորագույն ցուցանիշներ:

2014թ. նախորդ տարվա համեմատ արձանագրվել է բնակչության անվանական դրամական եկամուտների աճի միտում: Այսպես, տնային տնտեսության մեկ շնչի հաշվով միջին ամսական անվանական դրամական եկամուտներն աճել են 16.8%-ով¹: Դրամական եկամուտների աճ է արձանագրվել ինքնազբաղվածությունից՝ 42.0% և տրանսֆերտներից՝ 28.2%: Արդյունքում, ավելացել են նաև վերը նշված աղբյուրներից ստացված եկամուտների մասնաբաժիններն ընդամենը դրամական եկամուտներում, համապատասխանաբար՝ 1.7 և 1.1 տոկոսային կետերով: Ավելացել են նաև սեփականությունից (վարձակալում, տոկոսներ, շահաբաժին) ստացվող դրամական եկամուտները՝ 10.2%-ով, որի մասնաբաժինն ընդամենը դրամական եկամուտներում մնացել է անփոփոխ: Դրամական եկամուտների աճ է արձանագրվել նաև վարձու աշխատանքից՝ 15.4%-ով, կենսաթոշակներից ու նպաստներից՝ 9.7%-ով, գյուղատնտեսական կենդանիների վաճառքից՝ 8.5%-ով, այլ եկամուտներից՝ 1.1%-ով, սակայն վերջիններիս մասնաբաժիններն ընդամենը դրամական եկամուտներում նվազել են համապատասխանաբար 0.7, 1.1, 0.4 և 0.6 տոկոսային կետերով (Աղյուսակ 5.1. և 5.2.):

Գծապատկեր 6. Դրամական եկամուտների կառուցվածքը 2014թ., %



Գրեթե նույն միտումներն են արձանագրվել քաղաքային բնակավայրերում: Այսպես, քաղաքային բնակչության ընդամենն անվանական դրամական եկամուտներն աճել են 19.0%-ով: Ընդ որում, դրամական եկամուտների աճ է արձանագրվել գյուղատնտեսական կենդանիների վաճառքից՝ 1.7 անգամ, տրանսֆերտներից՝ 45.3%-ով, ինքնազբաղվածությունից՝ 43.4%-ով, այլ եկամուտներից՝ 23.2%-ով: Արդյունքում, ավելացել են նաև վերը նշված աղբյուրներից ստացված եկամուտների մասնաբաժիններն ընդամենը դրամական եկամուտներում, համապատասխանաբար՝ 0.2, 2.3, 1.8 և 0.2 տոկոսային կետերով: Ավելացել են նաև սեփականությունից (վարձակալում, տոկոսներ, շահաբաժին) ստացվող դրամական եկամուտները՝ 16.0%-ով, որի մասնաբաժինն ընդամենը դրամական եկամուտներում մնացել է անփոփոխ: Դրամական եկամուտների աճ է արձանագրվել նաև վարձու աշխատանքից՝ 12.6%-ով, կենսաթոշակներից ու նպաստներից՝ 10.6%-ով, սակայն վերջիններիս մասնաբաժիններն ընդամենը դրամական եկամուտներում նվազել են համապատասխանաբար 3.2 և 1.3 տոկոսային կետերով (Աղյուսակ 5.1. և 5.2.):

2014թ. գյուղական բնակավայրերում տնային տնտեսության մեկ շնչի հաշվով անվանական դրամական եկամուտներն աճել են 11.4%-ով: Այսպես, դրամական եկամուտների աճ է արձանագրվել ինքնազբաղվածությունից՝ 36.2%-ով և վարձու աշխատանքից՝ 26.2%: Արդյունքում, ավելացել են վերը նշված աղբյուրներից ստացված եկամուտների մասնաբաժիններն ընդամենը դրամական եկամուտներում, համապատասխանաբար՝ 1.3 և 4.4 տոկոսային կետերով: Աճել են նաև կենսաթոշակներից և նպաստներից ստացվող եկամուտները՝ 7.7%-ով, գյուղատնտեսական կենդանիների վաճառքից՝ 5.5%-ով, սակայն վերջիններիս մասնաբաժիններն ընդամենը դրամական եկամուտներում նվազել են համապատասխանաբար 0.6 և 0.9 տոկոսային կետերով: Նվազել են սեփականությունից (վարձակալում, տոկոսներ, շահաբաժին)՝ 26.8%-ով, այլ եկամուտներից՝ 14.9%-ով և տրանսֆերտներից՝ 3.4%-ով ստացվող եկամուտները, վերջիններիս մասնաբաժիններն ընդամենը դրամական եկամուտներում նվազել են համապատասխանաբար 0.1, 2.3 և 1.8 տոկոսային կետերով (Աղյուսակ 5.1. և 5.2.):

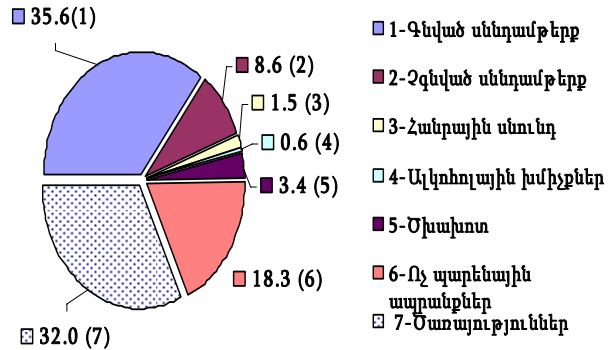
¹ Տնային տնտեսությունների կենսապայմանների ամբողջացված ընտրանքային հետազոտությունների հիմնական արդյունքները կառուցվածքային ցուցանիշներն են: Դրամական եկամուտների բացարձակ արժեքներն առավել օգտագործելի են դրանց կառուցվածքի և տեմպերի համար:

Դրամական եկամուտների աճին զուգընթաց գրեթե չի մեղմացել բևեռացումը: Այսպես, 2014թ. ամենաշատ ապահովված 10% բնակչության դրամական եկամուտները մեկ շնչի հաշվով 16.7 անգամ գերազանցել են ամենաքիչ ապահովված 10% բնակչության դրամական եկամուտներին (2013թ.՝ 15.4 անգամ):

Պարենի մատչելիությունը բնութագրող հաջորդ խումբ ցուցանիշները տնային տնտեսությունների ծախսերն են՝ ըստ ուղղությունների, ինչպես նաև սպառված սննդամթերքի ծավալներն ու կառուցվածքը:

2014թ. նախորդ տարվա համեմատ ամսական միջին անվանական սպառողական ծախսերը տնային տնտեսության մեկ շնչի հաշվով ավելացել են 10.8%-ով: Ծախսերի մեջ ավելացել են ծառայությունների (17.8%-ով), ոչ պարենային ապրանքների (13.3%-ով), ծխախոտի (8.9%-ով), գնված սննդամթերքի (7.8%-ով), ակոհոլային խմիչքների (3.8%-ով) մասնաբաժինները: Միննույն ժամանակ արձանագրվել է հանրային սննդի (1.6%-ով), չգնված սննդամթերքի (0.6%-ով) ձեռք բերման համար ծախսերի նվազում (Աղյուսակ 5.7.):

Գծապատկեր 7. Սպառողական ծախսերի կառուցվածքը 2014թ., %

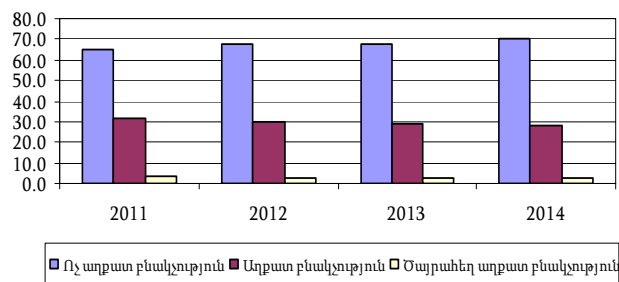


2014թ. նախորդ տարվա համեմատ 11.8%-ով նվազել են կարագի, 5.4%-ով շաքարի ու կարտոֆիլի, 4.3%-ով հաց ու հացամթերքի, 2.0%-ով բանջարեղենի, 0.8%-ով մրգի և հատապտղի մեկ շնչի հաշվով միջին ամսական սպառումը: Դրա հետ մեկտեղ 40.5%-ով աճել է բուսական յուղի, 10.6%-ով կաթ և մածուխ, 6.3%-ով ձուկ և ձկնեղենի, 4.5%-ով ձվի, 1.3%-ով պանրի բոլոր տեսակների, 1.0%-ով միս և մսամթերքի ամսական սպառումը (Աղյուսակ 5.17.):

Բնակչության բարեկեցության և կենսամակարդակի գնահատման կարևոր ցուցանիշ է հանդիսանում աղքատության մակարդակը տվյալ երկրում: Աղքատ են գնահատվել այն անձինք, ում սպառումը մեկ չափահաս անձի հաշվով ցածր է եղել աղքատության վերին ընդհանուր գծից, իսկ ծայրահեղ աղքատ կամ թերսնված՝ ում սպառումը մեկ չափահաս անձի հաշվով ցածր է եղել աղքատության պարենային գծից:

2014թ. աղքատության մակարդակը կազմել է 30.0%՝ նախորդ տարվա նկատմամբ նվազելով 2.0 տոկոսային կետով: Ընդ որում, ծայրահեղ աղքատ բնակչության մակարդակը նվազել է 0.4 տոկոսային կետով՝ կազմելով 2.3%: 2014թ. աղքատության խորությունը գնահատվել է 4.5%՝ 2013թ. 5.9%-ի համեմատ, իսկ աղքատության սրությունը գնահատվել է 1.3%՝ 2013թ. 1.7%-ի համեմատ (Աղյուսակ 5.12.):

Գծապատկեր 8. Աղքատության հիմնական ցուցանիշների դինամիկան, %



2014թ. աղքատությունն ավելի բարձր է քաղաքային բնակչության շրջանում՝ գյուղականի համեմատ: Այսպես, քաղաքային բնակչության աղքատության մակարդակը 2013թ. համեմատ նվազել է 2.2 տոկոսային կետով և կազմել 30.0%: Դրան զուգահեռ, արձանագրվել է 1.8 տոկոսային կետով աղքատության մակարդակի նվազում գյուղական բնակավայրերում՝ կազմելով 29.9%: Ինչ վերաբերում է ծայրահեղ աղքատության մակարդակին, ապա քաղաքաբնակների մոտ այն նվազել է 0.5 տոկոսային կետով (2.4%), իսկ գյուղաբնակների մոտ՝ 0.2 տոկոսային կետով (2.0%) (Աղյուսակ 5.13.):

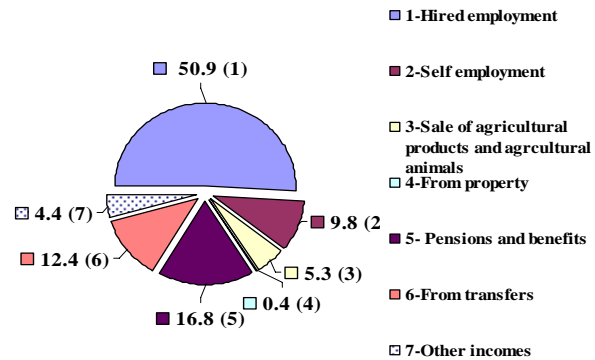
2014թ. աղքատության մակարդակի տարբերությունն ըստ մարզերի՝ միջին հանրապետական մակարդակի համեմատ մեծ չէ: Ընդ որում, 2014թ. նախորդ տարվա համեմատ աղքատության ցուցանիշները նվազել են բոլոր մարզերում, բացառությամբ Տավուշի: Աղքատության մակարդակի նվազման ամենաբարձր տոկոսն արձանագրվել է Կոտայքում (5.3 տոկոսային կետով), Արագածոտնում (4.0 տոկոսային կետով), Արարատում (3.9 տոկոսային կետով), Գեղարքունիքում (3.5 տոկոսային կետով), Վայոց ձորում (2.8 տոկոսային կետով) և Արմավիրում (2.3 տոկոսային կետով): Դրան հակառակ, աղքատության մակարդակի աճ է արձանագրվել Տավուշում՝ 2.9 տոկոսային կետով (Աղյուսակ 5.14):

Բնակչության կենսամակարդակը բնութագրող ցուցանիշներից է Ջինի գործակիցը, որն իրենից ներկայացնում է բնակչության սպառման, եկամուտների և դրանց բաշխվածության անհավասարության գնահատման ցուցանիշը: 2014թ. Ջինի գործակիցն ըստ եկամուտների կազմել է 0.373 (2013թ. 0.372-ի դիմաց), իսկ ըստ սպառման՝ 0.277 (2013թ. 0.271-ի դիմաց) (Աղյուսակ 5.12.): Դա վկայում է այն մասին, որ Հայաստանում բնակչության անհավասարությունն ավելի խորն է ըստ եկամուտների ցուցանիշի՝ սպառման ցուցանիշի համեմատ:

The level of actual food consumption of the population, which characterizes accessibility of food, significantly depends on available resources, including households' monetary incomes. They are also one of the most important indicators of the population living standards.

Growth trend in the population's nominal monetary incomes was recorded in 2014 compared to the previous year. Thus, per capita average monthly nominal monetary incomes of households increased by 16.8%¹. The increase in monetary incomes was registered from self-employment – by 42.0%, from transfers – by 28.2%. As a result, the shares of incomes received from the above-mentioned sources increased in the total monetary income by 1.7 and 1.1 percentage points correspondingly. The incomes from property (renting, interests, share) also increased by 10.2% and the share of latter in the total monetary incomes is not changed. The increase was recorded also of incomes from hired employment – by 15.4%, from pensions and benefits –by 9.7%, from sale of agricultural products and agricultural animals – by 8.5%, from other incomes – by 1.1%, but the shares of latter's decreased in the total monetary income by 0.7, 1.1, 0.4 and 0.6 percentage points correspondingly (Tables 5.1. and 5.2.).

Chart 6. Structure of monetary incomes in 2014, %



Almost the same tendencies were manifested in urban settlements. Thus, total nominal monetary incomes of urban population increased by 19.0%. Particularly, the monetary incomes from sale of agricultural products and agricultural animals increased 1.7 times, from transfers – by 45.3%, from self-employment – by 43.4%, from other incomes – by 23.2%. As a result, the shares of incomes received from the above-mentioned sources increased in the total monetary incomes by 0.2, 2.3, 1.8 and 0.2 percentage points correspondingly. The incomes received from property (renting, interests, share) increased by 16.0% and the share of latter is not changed. The increase was recorded also of incomes from hired employment – by 12.6%, from pensions and benefits – by 10.6%, but the share of the letter's decreased in the total monetary incomes by 3.2 and 1.3 percentage points correspondingly (Tables 5.1. and 5.2.).

In 2014 per capita nominal monetary incomes of households in rural settlements increased by 11.4%. Thus, the incomes from self-employment increased by 36.2%, from hired employment – by 26.2%. As result, the share of those increased in the total monetary incomes by 1.3 and 4.4 percentage points correspondingly. The increase was recorded also of incomes from pensions and benefits – by 7.7%, from sale of agricultural products and agricultural animals – by 5.5%, but the share these incomes decreased in the total monetary incomes by 0.6 and 0.9 percentage points correspondingly. The decrease was recorded of incomes from property (renting, interests, share) – by 26.8%, from other incomes – by 14.9%, from transfers – by 3.4%, and the share of the letter's decreased in the total monetary incomes by 0.1, 2.3 and 1.8 percentage points correspondingly (Tables 5.1. and 5.2.).

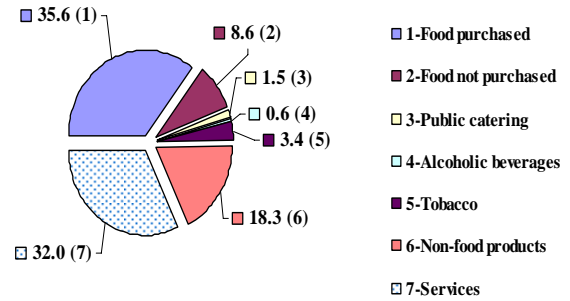
At the same time the increase of monetary income almost did not effect on polarization. So, in 2014 per capita monetary income of the most well-off group of the population (top 10%) exceeded the monetary income of the less well-off group of the population 16.7 times (in 2013 – 15.4 times).

¹ The main results of the living standard integrated survey of households are structural indicators. The absolute numbers of money incomes are more usable for their structure and rates.

The next group of indicators characterizing the availability of food is the expenditures of households by directions, as well as the quantity and structure of the food consumed.

In 2014, the average monthly per capita nominal consumer expenditures of households increased by 10.8% compared to the previous year. In the structure of the total expenditures shares of expenses on services increased (by 17.8%), non-food products (by 13.3%), tobacco (by 8.9%), purchased food (by 7.8%), alcoholic drinks (by 3.8%). At the same time the expenses on public catering decreased (by 1.6%), not purchased food (by 0.6%) (Table 5.7.).

Chart 7. Structure of consumer expenditures in 2014, %

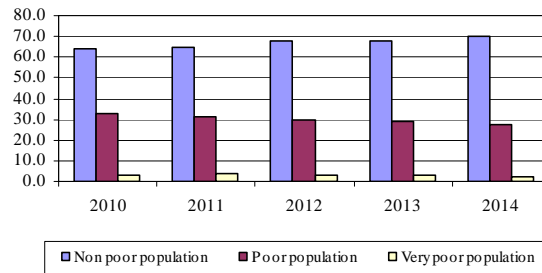


In 2014 compared to the previous year per capita average monthly consumption of butter decreased by 11.8%, sugar and potato – by 5.4%, bread and bakery products – by 4.3%, vegetable – by 2.0%, fruit and berries – by 0.8%. Coupled with this, the monthly consumption of vegetable oil increased by 40.5%, milk and matsun – by 10.6%, fish and fish products – by 6.3%, egg – by 4.5%, all types of cheese – by 1.3%, meat and meat product – by 1.0% (Table 5.17.).

A key indicator used to estimate the welfare and living standards of the population is the level of poverty in a country. The poor are defined as those with consumption per adult equivalent below the upper general poverty line; whereas the extremely poor or the undernourished are defined as those with consumption per adult equivalent below the food poverty line.

In 2014 the poverty level was 30.0%, which was below than the same indicator of the previous year by 2.0 percentage points. Moreover, the extreme poverty level comprised 2.3% decreasing by 0.4 percentage points. In 2014, the poverty gap was estimated at 4.5% (compared to 5.9% in 2013), while the severity of poverty was estimated at 1.3% (compared to 1.7% in 2013) (Table 5.12.).

Chart 8. Dynamics of main indicators of poverty, %



In 2014 the poverty was higher within urban population than rural population. Thus, in 2014 the poverty level of urban population decreased by 2.2 percentage points compared to 2013 and made up 30.0%. With parallel there was recorded the decrease of poverty level in the rural settlements by 1.8 percentage points, which made up 29.9%. The extreme poverty level of urban population (2.4%) decreased by 0.5 percentage points and for rural population (2.0%) decreased by 0.2 percentage points (Table 5.13.).

In 2014, the poverty level by marzes was not significantly different from the national average. Moreover, in 2014 poverty level compared to the previous year, decreased in all marzes with the exception of Tavush. The highest percent of the decrease of poverty level was recorded in Kotayk (by 5.3 percentage points), Aragatsotn (by 4.0 percentage points), in Ararat (by 3.9 percentage points), Gegharkunik (by 3.5 percentage points), Vayots Dzor (by 2.8 percentage points) and in Armavir (by 2.3 percentage points). The contrary, the increase of poverty level was recorded in Tavush (by 2.9 percentage points) (Table 5.14.).

Gini coefficient is the indicator characterizing the living standards of population, which represents consumption, income of population and inequality in their distribution. In 2014 the income Gini coefficient made up 0.373 (compared to 0.372 in 2013) and consumption Gini coefficient – 0.277 (compared to 0.271 in 2013) (Table 5.12). This shows that the population inequality in Armenia is deeper in distribution of income than consumption.