

# 1. Սոցիալ-տնտեսական վիճակ

## Social-Economic Indicators

Աղյուսակ 1.1.  
Table 1.1.

### Մակրոտնտեսական ցուցանիշներ Macroeconomic indicators

	2006	2007	2008	2009	2010 <sup>1</sup>	2010			
						I եռ./qtr	II եռ./qtr	III եռ./qtr	IV եռ./qtr <sup>1</sup>
<b>Համախառն ներքին արդյունք (ՀՆԱ)</b> <b>Gross domestic product (GDP)</b>									
Ընդամենը ՀՆԱ (մլն. դրամ) Total GDP (million drams)	2656189.8	3149283.4	3568227.6	3102815.1	3509624.8	555520.1	724902.9	1053813.4	1175388.4
որից՝ գյուղատնտեսություն <sup>2</sup> of which agriculture <sup>2</sup>	495450.1	573210.4	574848.3	507978.8	586601.2	38738.4	75303.5	253730.3	218829.0
Իրական ՀՆԱ (մլն. դրամ) <sup>3</sup> Real GDP (million drams) <sup>3</sup>	2538896.4	3021394.7	3368084.7	3063319.4	3184129.6	515285.4	699756.7	940675.1	1028412.4
ՀՆԱ աճի տեմպը նախորդ տարվա համապատասխան ժամանակաշրջանի նկատմամբ, % Growth rate of GDP compared with the corresponding period of the previous year, %	113.2	113.7	106.9	85.8	102.6	105.4	106.7	96.8	104.2
ՀՆԱ մեկ շնչի հաշվով (դրամ) <sup>4</sup> GDP per capita (drams) <sup>4</sup>	824622	976068	1103348	956567	1077961	170892	222828	323573	360482

<sup>1</sup> Տվյալները հաշվարկային են՝ հիմնված 2010թ. հունվար-դեկտեմբերի նախնական ցուցանիշի վրա:  
The data are estimated based on preliminary indicator of January-December 2010.

<sup>2</sup> Համաձայն ՏԳՏԴ-ի, ցուցանիշը ներառում է նաև որսորդության և անտառային տնտեսության տվյալները:  
According to the NACE the indicator included data on hunting and forestry.

<sup>3</sup> Իրական ՀՆԱ-ն հաշվարկվել է ՀՆԱ-ի դեֆլյատորի հիման վրա և բերված է նախորդ տարվա համադրելի գներով:  
The real GDP has been calculated based on the deflator of GDP and is presented in comparative prices of the previous year.

<sup>4</sup> 2002թ-ից ցուցանիշների հաշվարկի հիմքում դրված է ՀՀ 2001թ. մարդահամարի արդյունքներով հաշվարկված բնակչության միջին տարեկան թվաքանակը:  
Since 2002, the indicators are being calculated based on the average annual number of population based on the results from the census of 2001.

Աղյուսակ 1.1.-ի շարունակություն  
Table 1.1. continuation

	2006	2007	2008	2009	2010	2010			
						I եռ./գրտր	II եռ./գրտր	III եռ./գրտր	IV եռ./գրտր
<b>Վճարային հաշվեկշիռ (մլն. ԱՄՆ դոլար)<sup>1</sup></b> <b>Balance of payment (million US dollars)<sup>1</sup></b>									
Ընթացիկ հաշիվ Current account	-117.1	-589.3	-1381.8	-1368.9	... <sup>2</sup>	-378.0 <sup>o</sup>	-329.2 <sup>o</sup>	-238.6	... <sup>2</sup>
<b>Կապիտալի և ֆինանսական հաշիվ</b> <b>Capital and financial account</b>									
Կապիտալի հաշիվ Capital account	86.4	142.8	148.9	89.1	... <sup>2</sup>	21.3	26.9	32.2	... <sup>2</sup>
Ֆինանսական հաշիվ Financial account	46.5	448.7	1220.4	1260.4	... <sup>2</sup>	347.3 <sup>o</sup>	294.1 <sup>o</sup>	203.9	... <sup>2</sup>
<b>Արտաքին առևտուր (մլն. ԱՄՆ դոլար)</b> <b>External trade (million US dollars)</b>									
Ապրանքների արտահանում (ՖՕԲ գներով) Export of products (in FOB prices)	985.1	1152.3	1057.2	710.2	1011.4	198.5	244.3	262.5 <sup>o</sup>	306.1
որից՝ պարենամթերք of which food products	122.8	169.6	199.7	134.8	170.5	28.1	29.8	45.7	66.9
Ապրանքների ներմուծում (ՄԻՖ գներով) Import of products (in CIF prices)	-2191.6	-3267.8	-4426.1	-3321.1	-3782.9	-817.3 <sup>o</sup>	-906.7	-954.4	-1104.5
որից՝ պարենամթերք of which food products	-343.5	-538.4	-760.6	-612.0	-676.0	-139.9	-156.5	-173.4	-206.2
Ապրանքների ներմուծում (ՖՕԲ գներով) Import of products (in FOB prices)	-1883.7	-2756.0	-3719.7	-2793.7	-3200.3	-697.6 <sup>o</sup>	-765.8 <sup>o</sup>	-809.5 <sup>o</sup>	-927.4
<b>Արտաքին առևտրի հաշվեկշիռ (մլն. ԱՄՆ դոլար)</b> <b>Balance of external trade (million US dollars)</b>									
ըստ ներմուծման ՄԻՖ գների In CIF prices	-1206.5	-2115.5	-3368.9	-2610.9	-2771.5	-618.8 <sup>o</sup>	-662.4	-691.9 <sup>o</sup>	-798.4
ըստ ներմուծման ՖՕԲ գների In FOB prices	-898.6	-1593.4	-2662.5	-2083.5	-2188.9	-499.1 <sup>o</sup>	-521.5 <sup>o</sup>	-547.0 <sup>o</sup>	-621.3

<sup>1</sup> 2004թ-ից վճարային հաշվեկշիռի տարեկան տվյալները ճշգրտվել են՝ հաշվի առնելով ՀՀ վիճակագրության պետական խորհրդի 18.05.2007թ 11U որոշմամբ ստեղծված «Արտաքին հատվածի վիճակագրության կատարելագործման հարցերի հանձնաժողովի» կողմից առաջարկված մոտեցումները (մեթոդները) ու հավանության արժանացած գործակիցները, որի մանրամասն պարզաբանումները գետեղված են «ՀՀ սոցիալ-տնտեսական վիճակը 2007թ. հունվար-սեպտեմբերին» տեղեկատվական ամսական զեկույցում, ՀՀ ԱՎԾ, 2007թ.:

Since 2004 the yearly data of the Balance of payment are checked taking into account the approaches (methods) proposed and coefficients approved by the "Commission on improvement of the external sector statistics" established according to decision N11A of the RA State Council on Statistics dated May18, 2007 and the detailed explanations are presented in the informational monthly report "The socio-economic situation in RA in January-September 2007". RA NSS, 2007.

<sup>2</sup> Տվյալները կամփոփվեն ս. թ. մարտին:

The data will be summarized in March of this year.

Աղյուսակ 1.1.-ի շարունակություն  
Table 1.1. continuation

	2006	2007	2008	2009	2010	2010			
						I եռ./գրտր	II եռ./գրտր	III եռ./գրտր	IV եռ./գրտր
<i>Պարենամթերքի արտաքին առևտրի հաշվեկշիռ (մլն. ԱՄՆ դոլար)</i> <i>Balance of external trade of food products (million US dollars)</i>	-221.7	-368.8	-560.9	-477.2	-505.5	-111.8	-126.7	-127.7	-139.3
<i>Պետական բյուջե</i> <i>State budget</i>									
Եկամուտներ և պաշտոնական տրանսֆերտներ, ընդամենը (մլն. դրամ) Incomes and official transfers, total (million drams)	441483.1	588040.4	785355.0	689995.1	755833.0	168832.5	207525.4	204828.5	174646.6
Ծախսեր, ընդամենը (մլն. դրամ) Expenditures, total (million drams)	481183.2	634734.6	810574.5	929108.6	928991.7	193918.5	234380.2	231712.8	268980.2
Պակասուրդ (-), հավելուրդ (+) (մլն. դրամ) Deficit (-), surplus (+) (million drams)	-39700.1	-46694.2	-25219.5	-239113.5	-173158.7	-25086.0	-26854.8	-26884.3	-94333.6
Պակասուրդ (-), հավելուրդ (+) ՀՆԱ-ի նկատմամբ, % Deficit (-), surplus (+) compared with GDP, %	-1.5	-1.5	-0.7	-7.7	-4.9	-4.4	-3.5	-2.5	-8.4
<i>ՀՀ արտաքին պետական պարտքը և պահուստային ակտիվները (մլն. ԱՄՆ դոլար)</i> <i>RA state external debt and reserve assets (million US dollar)</i>									
ՀՀ արտաքին պետական պարտք RA state external debt	1205.6	1448.9	1577.1	2966.7	3299.0	2980.4	3027.4	3228.1	3299.0
ՀՀ արտաքին պետական պարտք (% ՀՆԱ-ի նկատմամբ) RA state external debt (% compared with GDP)	18.9	15.8	13.2	34.0	35.1	x	x	x	x
Համախառն միջազգային պահուստներ <sup>1</sup> Gross international reserves <sup>1</sup>	1072.0	1659.2	1406.8	2003.4	1859.0	1911.3	1786.9	1848.4	1859.0

<sup>1</sup> Այստեղ և հետագայում սույն ցուցանիշը փոխարինում է նախորդ հրատարակումներում կիրառված «Պահուստային ակտիվների պաշարները ժամանակաշրջանի վերջում» ցուցանիշին:  
Here and hereinafter the indicator replace with the indicator "Supplies of reserve assets at the end of the period" in previous publications.

Աղյուսակ 1.1.-ի շարունակություն  
Table 1.1. continuation

	2006	2007	2008	2009	2010	2010			
						I եռ./qtr	II եռ./qtr	III եռ./qtr	IV եռ./qtr
<b>Չներ և փոխարժեքներ</b> <b>Prices and currency</b>									
Մղած (ժամանակաշրջանի վերջը նախորդ տարվա դեկտեմբերի նկատմամբ), % Inflation (end of period compared with December of the previous year), %	5.2	6.6	5.2	6.5	9.4	2.9	4.5	4.7	9.4
Մղած (նախորդ տարվա համապատասխան ժամանակաշրջանի նկատմամբ), % Inflation (compared with the corresponding period of the previous year), %	2.9	4.4	9.0	3.4	8.2	8.4	6.3	8.7	9.4
ԱՄՆ դոլարի փոխանակման արժեքը (ժամանակաշրջանի միջինը), դրամ US dollar exchange rate (average of period), drams	416.04	342.08	305.97	363.28	373.66	384.08	384.33	365.51	360.73

Աղյուսակ 1.2.  
Table 1.2.

Բնակչության թվաքանակն ըստ մարզերի և Երևան քաղաքի, բնակավայրի տեսակի և սեռատարիքային կազմի (տարեվերջի դրությամբ)\*  
Number of population by marzes and Yerevan city, types of settlement and sex and age composition (as of the end of year)\*

հազ. մարդ  
thousand people

	2006	2007	2008	2009	2010
<b>Հայաստանի Հանրապետություն</b> <b>Republic of Armenia</b>	<b>3222.9</b>	<b>3230.1</b>	<b>3238.0</b>	<b>3249.5</b>	<b>3262.2</b>
<i>Ըստ մարզերի</i> <i>By marzes</i>					
ք. Երևան Yerevan	1104.9	1107.8	1111.3	1116.6	1121.9
Արագածոտն Aragatsotn	140.0	140.5	141.0	141.7	142.2
Արարատ Ararat	275.1	276.5	277.6	278.8	280.8
Արմավիր Armavir	280.2	281.6	282.6	284.1	286.1
Գեղարքունիք Gegharkunik	239.6	240.1	240.9	241.5	242.2
Լոռի Lory	282.7	282.0	281.7	281.6	282.0
Կոտայք Kotayk	276.2	277.8	278.8	280.6	282.1
Շիրակ Shirak	281.3	281.0	281.3	281.5	281.7
Սյունիք Syunik	152.9	152.8	152.9	152.9	152.7
Վայոց ձոր Vayots Dzor	55.8	55.8	55.8	55.8	55.9
Տավուշ Tavush	134.2	134.2	134.1	134.4	134.6

Աղյուսակ 1.2.-ի շարունակություն  
Table 1.2. continuation

	2006	2007	2008	2009	2010
<i>Ըստ բնակավայրերի տեսակի</i> <i>By types of settlement</i>					
Քաղաք Urban	2065.9	2070.5	2073.4	2081.0	2088.1
Գյուղ Rural	1157.0	1159.6	1164.6	1168.5	1174.1
<b>Աշխատունակ տարիքից ցածր, ընդամենը</b> <b>Under working age, total</b>	700.3	673.4	653.9	644.3	... <sup>1</sup>
<i>տղամարդ</i> <i>man</i>	368.0	355.2	346.1	342.0	... <sup>1</sup>
<i>կին</i> <i>woman</i>	332.3	318.2	307.8	302.3	... <sup>1</sup>
<b>Աշխատունակ տարիքի, ընդամենը</b> <b>At the working age, total</b>	2119.1	2169.9	2198.6	2232.1	... <sup>1</sup>
<i>տղամարդ</i> <i>man</i>	1036.9	1060.3	1079.1	1091.8	... <sup>1</sup>
<i>կին</i> <i>woman</i>	1082.2	1109.6	1119.5	1140.3	... <sup>1</sup>
<b>Աշխատունակ տարիքից բարձր, ընդամենը</b> <b>Over working age, total</b>	403.5	386.8	385.5	373.1	... <sup>1</sup>
<i>տղամարդ</i> <i>man</i>	152.5	147.1	143.1	142.0	... <sup>1</sup>
<i>կին</i> <i>woman</i>	251.0	239.7	242.4	231.1	... <sup>1</sup>

\*Այստեղ և հետագայում տվյալ ցուցանիշները հաշվառվում են տարեկան կտրվածքով

Here and hereinafter the given indicators are calculated on the annual basis.

<sup>1</sup> Տվյալները կամփոփվեն ս. թ. հունիսին:  
The data will be summarized in June of this year.

Աղյուսակ 1.3.  
Table 1.3.

Հայաստանի Հանրապետության աշխատանքային ռեսուրսներ (միջին տարեկան)\*  
Labor resources in the Republic of Armenia (yearly average)\*

հազ. մարդ  
thousand people

	2006	2007	2008	2009	2010
Ընդամենը աշխատանքային ռեսուրսներ Total labor resources	2114.9	2171.4	2202.6	2237.5	... <sup>1</sup>
Տնտեսապես ակտիվ բնակչություն Economically active population	1181.3	1184.3	1192.5	1170.8	1186.7
Զբաղվածներ, <i>ընդամենը</i> Employed population, <i>total</i>	1092.4	1101.5	1117.6	1089.4	1103.5
<i>որից`</i> <i>of which</i>					
գյուղացիական տնտեսությունում Farming	500.7	502.5	488.7	491.6	491.7
Պաշտոնապես գրանցված գործազուրկներ, <i>ընդամենը</i> Officially registered unemployed, <i>total</i>	88.9	82.8	74.9	81.4	83.3
Տնտեսապես ոչ ակտիվ բնակչություն Economically non active population	933.6	987.2	1010.1	1066.7	... <sup>1</sup>

<sup>1</sup> Տվյալները կամփոփվեն ս. թ. սեպտեմբերին:  
The data will be summarized in September of this year.

Միջին ամսական անվանական աշխատավարձ, ըստ մարզերի և Երևան քաղաքի<sup>1</sup>  
Monthly average nominal wages by marzes and Yerevan city<sup>1</sup>դրամ  
drams

	2006	2007	2008	2009	2010	2010			
						I եռ./qtr	II եռ./qtr	III եռ./qtr	IV եռ./qtr
<b>Ընդամենը ՀՀ</b> <b>Total in RA</b>	<b>64166</b>	<b>77776</b>	<b>92759</b>	<b>96019</b>	<b>108840</b>	<b>102712</b>	<b>106182</b>	<b>108688</b>	<b>117292</b>
ք. Երևան Yerevan	69709	86436	103607	107362	120055	114118	116134	119415	130602
Արագածոտն Aragatsotn	48192	59357	68934	75956	76972	77996	74137	76779	79158
Արարատ Ararat	51084	62783	73332	76363	87678	84670	86905	87897	91184
Արմավիր Armavir	59007	69398	80032	87129	95668	93914	95365	94494	98907
Գեղարքունիք Gegharkunik	48786	60769	71076	79397	86270	82542	84396	87117	91007
Լոռի Lory	47974	60640	71334	75657	84081	80822	82256	85296	87964
Կոտայք Kotayk	60897	67654	78170	85604	99336	90302	97203	101626	108181
Շիրակ Shirak	45880	57974	68115	74354	80485	78793	79166	80603	83367
Սյունիք Syunik	74772	100328	119518	102456	132811	113788	139598	133180	144714
Վայոց ձոր Vayots Dzor	47336	59162	73094	72523	80477	76952	78104	82361	84415
Տավուշ Tavush	44489	57552	68757	70598	81787	77238	79684	84042	86195

<sup>1</sup> Տեղեկատվությունը ստացվել է խոշոր և միջին սուբյեկտներից հավաքագրված հաշվետվությունների ամփոփման հիման վրա:  
The information was received on the basis of the summary of reports collected from large and middle entities.



Աղյուսակ 1.5.  
Table 1.5.

Պաշտոնապես գրանցված գործազրկության մակարդակ, ըստ մարզերի և Երևան քաղաքի  
Officially registered unemployment rate by marzes and Yerevan city

%-ով  
in %

	2006	2007	2008	2009	2010	2010			
						I եռ./qtr	II եռ./qtr	III եռ./qtr	IV եռ./qtr
<b>Ընդամենը ՀՀ</b> <b>Total in RA</b>	7.5	7.0	6.3	7.0	7.0	7.3	7.1	6.9	6.8
ք. Երևան Yerevan	6.2	5.3	5.2	6.7	8.1	8.0	8.2	8.1	7.9
Արագածոտն Aragatsotn	2.1	2.2	2.0	2.1	2.1	2.2	2.1	2.1	2.1
Արարատ Ararat	2.4	2.4	2.5	2.7	2.9	2.9	2.9	2.9	2.8
Արմավիր Armavir	2.4	2.4	2.8	2.9	3.1	3.2	3.3	3.1	2.8
Գեղարքունիք Gegharkunik	4.6	5.1	5.3	5.8	5.8	6.0	5.8	5.7	5.6
Լոռի Lory	17.5	14.4	11.1	11.2	10.8	11.1	11.0	10.8	10.5
Կոտայք Kotayk	5.7	6.5	7.7	9.1	9.2	9.7	9.4	9.0	8.7
Շիրակ Shirak	16.5	16.0	12.6	12.9	10.2	11.6	9.8	9.4	9.9
Սյունիք Syunik	16.2	15.3	12.3	12.3	10.6	11.6	10.7	10.2	9.8
Վայոց ձոր Vayots Dzor	4.8	4.4	3.9	4.2	4.1	4.3	4.2	4.0	3.8
Տավուշ Tavush	7.6	8.3	8.7	8.8	8.6	8.8	8.5	8.5	8.6

Աղյուսակ 1.6.  
Table 1.6.

**Կենսաթոշակատուների, սոցիալական թոշակատուների, հաշմանդամների թվաքանակ և կենսաթոշակի ու նպաստի միջին չափ\*  
Number of pensioners, social pensioners and persons with disabilities and average size of pensions and benefits\***

	2006	2007	2008	2009	2010 <sup>1</sup>
Ընդհանուր կենսաթոշակատուների թվաքանակը, մարդ Total number of pensioners, persons	527496	522662	523839	522835	...
բնակչության ընդհանուր թվաքանակից, % out of the total population, %	16.4	16.2	16.2	16.1	...
Ապահովագրական կենսաթոշակատուներ, մարդ Labour pensioners, persons	473612	469107	469747	467555	...
բնակչության ընդհանուր թվաքանակից, % out of the total population, %	14.7	14.5	14.5	14.4	...
Սոցիալական կենսաթոշակատուների թվաքանակը, մարդ Number of social pensioners, persons	46233	47140	48632	50470	...
բնակչության ընդհանուր թվաքանակից, % out of the total population, %	1.4	1.5	1.5	1.6	...
Հաշմանդամների թվաքանակը, մարդ Number of people with disabilities, persons	148656	158758	170950	179257	...
բնակչության ընդհանուր թվաքանակից, % out of the total population, %	4.6	4.9	5.3	5.5	...
Կենսաթոշակի միջին ամսական չափը, դրամ Amount of average monthly pension, drams	10912	12746	21370	24520	...
Աղքատության ընտանեկան նպաստի համակարգում ընդգրկված ընտանիքների քանակը <sup>2</sup> Number of families covered by Poverty Family Benefit System <sup>2</sup>	139670	136917	129414	123293	...
Մեկ ընտանիքի նպաստի միջին ամսական չափը, դրամ Amount of average monthly benefit per family, drams	15200	17500	21100	23560	...

Աղյուսակ 1.7.  
Table 1.7.

**Կրթության ցուցանիշներ\*  
Education indicators\***

	2006	2007	2008	2009	2010 <sup>3</sup>
Պետական և համայնքային բյուջեներից ծախսումների բաժինը կրթության ոլորտում, ՀՆԱ-ի նկատմամբ, % Share of expenditures from state and community budgets in the sphere of education as a percentage of GDP, %	2.7	3.1	3.2	3.9	...
Տարրական դասարաններում երեխաների ընդգրկվածությունը, %-ով համապատասխան տարիքի երեխաների թվաքանակից, ընդամենը Enrolment of children in primary schools/classes as a percent of children of the corresponding age, total	93.1	93.2	95.5	96.1	...

<sup>1</sup> Տվյալները կամփոփվեն ս.թ. մարտին:  
The data will be summarized in March of this year.

<sup>2</sup> Ներառյալ միանվագ դրամական օգնություն ստացող ընտանիքները:  
Including families receiving lump sum financial assistance.

<sup>3</sup> Տվյալները կամփոփվեն ս.թ. հունիսին:  
The data will be summarized in June of this year.

Աղյուսակ 1.7.-ի շարունակություն  
Table 1.7. continuation

	2006	2007	2008	2009	2010 <sup>1</sup>
Հանրակրթական համակարգում երեխաների ընդգրկվածությունը, %-ով համապատասխան տարիքի երեխաների թվաքանակից, <i>ընդամենը</i> Enrolment of children in the general education system, as a percent of the number of children of the corresponding age, <i>total</i>	88.9	89.2	90.8	90.2	...
Աշակերտների և ուսանողների (պետական և ոչ պետական հանրակրթական նախամասնագիտական, միջին և բարձրագույն մասնագիտական ուսումնական հաստատությունների) ընդգրկվածությունը, %-ով համապատասխան տարիքի բնակչության թվաքանակից Enrolment of pupils and students (from state and non-state primary, secondary and higher vocational educational institutions), % of the number of population of the corresponding age	72.0	72.1	73.0	72.8	...

Աղյուսակ 1.8.  
Table 1.8.

Առողջապահության ցուցանիշներ\*  
Health care indicators\*

	2006	2007	2008	2009	2010 <sup>1</sup>	
Պետական և համայնքային բյուջեներից ծախսումների բաժինն առողջապահության ոլորտում Share of expenditures from state and community budgets in the sphere of health care	մլն. ԱՄՆ դոլար million USD	94.9	137.1	163.5	155.0	...
	ՀՆԱ-ի նկատմամբ, % Percentage of GDP	1.5	1.5	1.4	1.8	...
Հիվանդանոցային մահճակալների քանակը, 10000 բնակչի հաշվով, <i>հատ</i> Number of hospital beds per 10000 population, <i>item</i>		44.3	40.6	38.1	37.1	...
Հիվանդանոցային 1 մահճակալի միջին տարեկան զբաղվածությունը, <i>օր</i> Average occupancy of 1 hospital bed per year, <i>days</i>		178	201	223	227	...
Ստացիոնար բուժվող հիվանդների թվաքանակը, 100 բնակչի հաշվով, <i>մարդ</i> Number of patients receiving hospital care, per 100 population, <i>persons</i>		8.4	8.9	9.5	9.8	...
Մեկ հիվանդի ստացիոնար բուժման միջին տևողությունը, <i>օր</i> Average length of hospital care per patient, <i>days</i>		9.4	9.3	9.0	8.6	...
Ամբուլատոր-պոլիկլինիկական հիմնարկներում հաճախումների միջին քանակը 1 բնակչի հաշվով, <i>հաճախում</i> Average number of per capita visits to ambulatory-polyclinic facilities, <i>visits</i>		2.8	3.0	3.3	3.5	...
Բնակչության ընդհանուր հիվանդացությունը տարափոխիկ և մակաբուժական հիվանդություններով, 100000 բնակչի հաշվով, <i>մարդ</i> General morbidity with infectious and parasitic diseases per 100000 population, <i>persons</i>		3019.6	2548.4	2569.7	2655.6	...
Առաջին անգամ բացահայտված ախտորոշումով տուբերկուլոզ, 100000 բնակչի հաշվով, <i>մարդ</i> Tuberculosis diagnosed for the first time, per 100000 population, <i>persons</i>		49.0	47.0	46.0	44.1	...

<sup>1</sup> Տվյալները կամփոփվեն ս.թ. հունիսին:  
The data will be summarized in June of this year.

Աղյուսակ 1.8.-ի շարունակություն  
Table 1.8. continuation

		2006	2007	2008	2009	2010
Առաջնակի հայտնաբերված բրուցելյոզ, 100000 բնակչի հաշվով, մարդ Brucellosis diagnosed for the first time, per 100000 population, persons		5.4	7.7	9.0	10.7	9.1
Երեխաների ընդգրկումը պատվաստումներով ըստ հիվանդությունների, պատվաստման ենթակա երեխաների թվաքանակից, % Vaccination coverage for children by types of diseases, % of children to be vaccinated	պոլիոմիելիտ <i>Poliomyelitis</i>	87.4	90.0	91.1	94.3	... <sup>1</sup>
	դիֆթերիա և փայտացում <i>diphtheria and tetanus</i>	86.8	87.6	88.8	92.9	... <sup>1</sup>
	կապույտ հազ <i>whooping cough</i>	85.0	84.8	88.6	92.5	... <sup>1</sup>
	կարմրուկ <i>Measles</i>	91.9	92.0	94.5	96.1	... <sup>1</sup>
	թոքախտ <i>tuberculosis</i>	90.4	93.6	98.0	98.8	... <sup>1</sup>
1000գ-ից պակաս քաշով ծնված նորածինների թվաքանակը, մարդ Number of children having weight less than 1000 grams at birth, persons		78	62	72	79	... <sup>1</sup>
Նորածինների մահացությունը 100 հիվանդ ծնված կամ հիվանդացածների հաշվով, մարդ Infant mortality per 100 ill-born or diseased children, persons	հասուն mature	2.3	1.7	2.1	1.3	... <sup>1</sup>
	անհաս premature	12.3	8.4	7.0	7.3	... <sup>1</sup>
Մայրական մահացությունը 100000 կենդանի ծնածներից, մարդ Maternal mortality per 100000 live-births, persons		26.6	15.0	38.8	27.0	8.9
Անվտանգ խմելու ջրի մատչելիությունը, % Accessibility to safe drinking water, %		91.3	94.1	97.0	97.5	... <sup>1</sup>

Աղյուսակ 1.9.  
Table 1.9.

Երեխաների մահացություն (0-4 տարեկան)  
Mortality of children (0-4 years old)

մարդ  
person

	2006	2007	2008	2009	2010	2010			
						I եռ./գրտ	II եռ./գրտ	III եռ./գրտ	IV եռ./գրտ
0-4 տարեկան երեխաների մահացությունը (1000 կենդանածնի նկատմամբ) Mortality of 0-4 years-old children, per 1000 live-births	15.8	12.3	12.1	11.9 <sup>0</sup>	13.5	12.5	15.1	11.8	13.5

<sup>1</sup> Տվյալները կամփոփվեն ս.թ. հունիսին:  
The data will be summarized in June of this year.

**Դժվարին իրավիճակներում գտնվող երեխաների համար իրականացված խնամքի և պաշտպանության միջոցառումներ**  
**Care and protection measures conducted for the children in emergency**

*մարդ  
person*

	2006	2007	2008	2009	2010
Պետական մանկատներում երեխաների ընդհանուր թվաքանակը The total number of children in RA state orphanages	913	868	866	835	804
<i>որից՝ մասնագիտացված of which specialized</i>	350	370	370	378	410
Պետական մանկատներից և հատուկ հանրակրթական ուսումնական հաստատություններից տեղափոխված երեխաների թվաքանակը՝ Number of children moved from RA state orphanages and special general educational institutions to	114	70	31	44	121
<i>կենսաբանական ընտանիք biological family</i>	111	70	31	44	45
<i>հարազատների ընտանիք relatives</i>	3	-	-	-	76
Խնամատար ընտանիքներում ընդգրկված երեխաների թվաքանակը Number of children in foster families	27	28	24	23	23
Որդեգրված երեխաների թվաքանակը Number of adopted children	84	115	109	131	142
Երեխաների խնամքի և պաշտպանության ցերեկային կենտրոններում ընդգրկված երեխաների թվաքանակը <sup>1</sup> Number of children in day-centres of child care and protection <sup>1</sup>	180	181	787	789	334
Պետական մանկատներում և հատուկ հանրակրթական ուսումնական հաստատություններում տեղավորվելու ռիսկից դուրս բերված երեխաների թվաքանակը <sup>2</sup> Number of children out of risk to be engaged in RA state orphanages and special general educational institutions <sup>2</sup>	372	274	411	112	210
Մանկական խնամակալական հաստատությունների շրջանավարտների ընդհանուր թվաքանակը Number of graduates of child care institutions	30	35	37	39	30
<<Պետական աջակցության ՀՀ մանկական խնամակալական կազմակերպությունների շրջանավարտներին>> ծրագրում ընդգրկված շահառուների թվաքանակը <sup>3</sup> Number of beneficiaries included in the Program on state assistance to the graduates of child care institutions of RA <sup>3</sup>	56	50	37	40	40

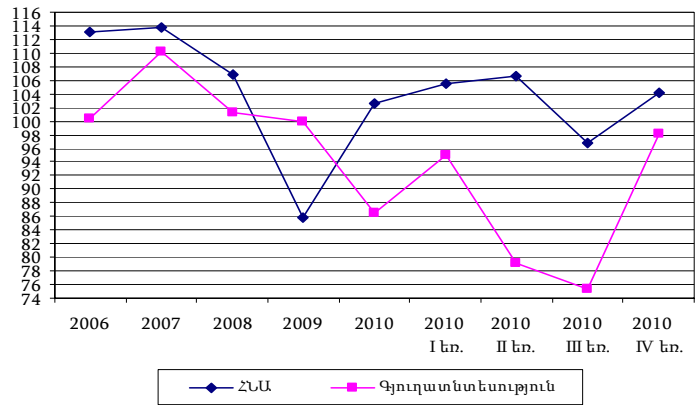
<sup>1</sup> Ցուցանիշում ընդգրկված են միայն ՀՀ պետական բյուջեից ֆինանսավորվող ցերեկային կենտրոններում ընդգրկված երեխաների թվաքանակը:  
The indicator includes only the number of children in day-centres financed from state budget of RA .

<sup>2</sup> Կանխարգելման միջոցառումներն իրականացվել են <<Բեռնաթափման փորձնական ծրագիր Լոռու մարզում>> ծրագրի շրջանակներում (10 երեխա) և Հայ օգնության ֆոնդի կողմից:  
Preventive measures are conducted within the deinstitutionalization pilot program in Lori marz (10 children) and Armenian Relief foundation .

<sup>3</sup> Ցուցանիշում ընդգրկված են ՀՀ պետական մանկատների և հատուկ հանրակրթական ուսումնական հաստատությունների 1991-2009թթ և հաշվետու տարվա շրջանավարտները:  
The indicator includes both the graduates of RA state orphanages and special general educational institutions in 1991-2009 and graduates of the current year.

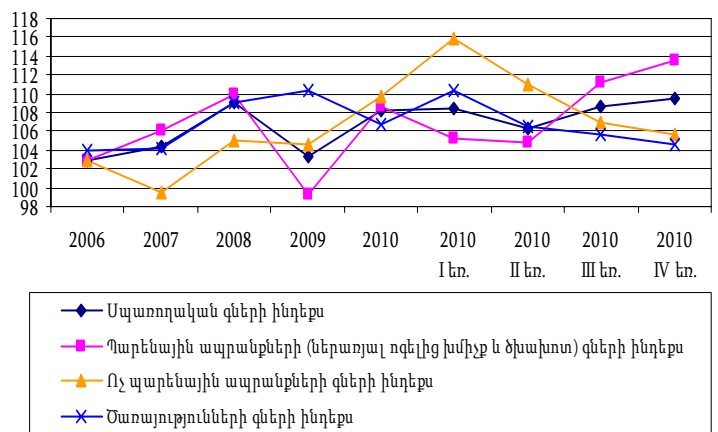
2010թ. համախառն ներքին արդյունքը (ՀՆԱ) նախորդ տարվա նկատմամբ կազմել է 102.6%՝ 2009թ. 85.8%-ի դիմաց (Աղյուսակ 1.1.): ՀՆԱ-ի ծավալն ընթացիկ գներով 2010թ. կազմել է 3509624.8 մլն. դրամ, այդ թվում գյուղատնտեսության ծավալը՝ 586601.2 մլն. դրամ կամ ՀՆԱ-ում 16.7% (2009թ. 16.4%): 2010թ. ՀՆԱ-ի աճի տեմպը կազմել է 102.6%, իսկ գյուղատնտեսությունում գրանցվել է անկում՝ 86.5%: Հետևյալ պատկերն էր գրանցվել 2009թ.՝ ՀՆԱ-ի անկման տեմպը կազմել էր 14.2 տոկոսային կետ, իսկ գյուղատնտեսությանը՝ 0.1 տոկոսային կետ:

**Գծապատկեր 1. ՀՆԱ-ի և գյուղատնտեսության աճի տեմպերը, %**



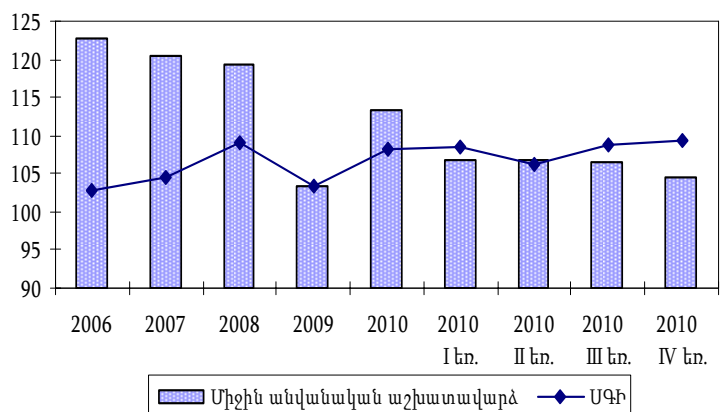
2010թ. սպառողական գների միջին տարեկան ինդեքսը կազմել է 108.2%՝ նախորդ տարվա 103.4%-ի դիմաց (Աղյուսակ 1.1.): Սպառողական գների աճին նպաստել են ոչ պարենային ապրանքների, պարենային ապրանքների (ներառյալ ոգելից խմիչք և ծխախոտ) և ծառայությունների գնաճը (համապատասխանաբար 109.6%, 108.6% և 106.8%):

**Գծապատկեր 2. Գների ինդեքսների փոփոխությունները, %**



2010թ. IV եռամսյակում սպառողական գների ինդեքսը կազմել է 109.4%՝ նախորդ տարվա համապատասխան ժամանակաշրջանի 104.9%-ի դիմաց (Աղյուսակ 2.1.): Գրանցված գնաճը պայմանավորված էր պարենային ապրանքների (ներառյալ ոգելից խմիչք և ծխախոտ), ոչ պարենային ապրանքների և ծառայությունների գնաճով, համապատասխանաբար՝ 113.5%, 105.6% և 104.6%:

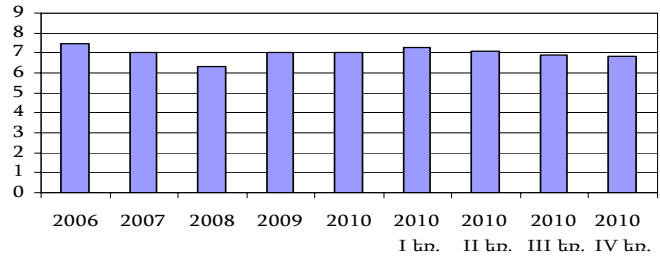
**Գծապատկեր 3. ՄԳԻ և միջին ամսական անվանական աշխատավարձի տեմպերը, %**



2010թ. միջին ամսական անվանական աշխատավարձը հանրապետությունում կազմել է 108840 դրամ (Աղյուսակ 1.4.): Վերջինս 3.6 անգամ գերազանցում է 2010թ. հունվարի 1-ից հանրապետությունում գործող 30000 դրամ նվազագույն աշխատավարձի չափի շեմը: Դիտարկվող ժամանակաշրջանում գրանցվել է միջին ամսական անվանական աշխատավարձի առաջանցիկ աճի միտում (13.4%) գրանցված գնաճի (8.2%) նկատմամբ:

Հանրապետությունում տնտեսապես ակտիվ բնակչության միջին թվաքանակը 2010թ. կազմել է 1186.7 հազ. մարդ, որոնց 93.0% կամ 1103.5 հազ. մարդ զբաղված են եղել տնտեսության մեջ, այդ թվում 44.6%-ը՝ գյուղացիական տնտեսություններում: Տնտեսապես ակտիվ բնակչության 7.0% կամ 83.2 հազ. մարդ չեն ունեցել աշխատանք և, գրանցվելով ՀՀ աշխատանքի և սոցիալական հարցերի նախարարության «ՀՀ զբաղվածության պետական ծառայություն» գործակալությունում, ստացել են գործազուրկի կարգավիճակ: (Աղյուսակ 1.5.): 2010թ. պաշտոնական գործազրկության մակարդակը 2009թ. համեմատ մնացել է անփոփոխ:

**Գծապատկեր 4. Պաշտոնական գործազրկության մակարդակը, %**



ՀՀ ԱՎԾ կողմից 2009թ. իրականացված տնային տնտեսությունների կենսամակարդակի ամբողջացված հետազոտության (SSԿԱՀ) շրջանակում ուսումնասիրվել են նաև աշխատուժին առնչվող հիմնահարցերը, որոնք հնարավորություն են ընձեռել պաշտոնապես գրանցված գործազրկությունից զատ, գնահատել նաև գործազրկության մակարդակն ըստ Աշխատանքի միջազգային կազմակերպության (ԱՄԿ) մեթոդաբանության: Համաձայն վերոնշյալ հետազոտության (հետազոտվել են 7872 տնային տնտեսություններ) արդյունքների տնտեսապես ակտիվ բնակչության 18.7% եղել է գործազուրկ<sup>1</sup>:

*2005թ. հունվարի 25-ին ՀՀ կառավարությունը հավանություն է տվել «Հայաստանի Հանրապետության պարենային ապահովության քաղաքականությանը», որը բովանդակում է պարենային ապահովության ուղղությամբ տարվող աշխատանքների համակարգման և իրականացվող միջոցառումների արդյունավետության բարձրացմանը միտված սոցիալ-տնտեսական քաղաքականության դրույթներ: Քաղաքականությունը բխում է ՀՀ կառավարության Աղքատության հաղթահարման ռազմավարական ծրագրի տնտեսական աղքատության հիմնական բաղադրիչ հանդիսացող պարենային անապահովության հաղթահարման ու պարենային անկախության համապատասխան մակարդակի ապահովման անհրաժեշտությունից:*

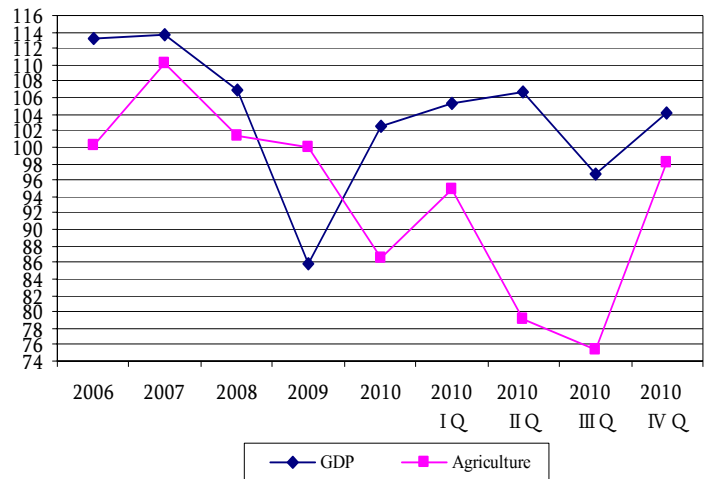
<sup>1</sup> 2008թ.-ից գործազուրկների թվաքանակի հաշվարկը կատարվել է ԱՄԿ ստանդարտ սահմանմամբ, համաձայն որի գործազուրկ համարվել է անձն, ով հետազոտությանը նախորդող վերջին 4 շաբաթվա ընթացքում (ներառյալ հետազոտվող շաբաթը) միաժամանակ բավարարել է հետևյալ երեք պայմաններին. ա) չի ունեցել աշխատանք կամ եկամտաբեր զբաղմունք, բ) ակտիվորեն փնտրել է աշխատանք, գ) պատրաստ է եղել անմիջապես (այսինքն՝ առաջիկա երկու շաբաթվա ընթացքում) անցնել աշխատանքի:

2001-2007թթ.-ին կիրառված մեթոդաբանությունը մասնակիորեն տարբերվում է 2008-2009թթ. մեթոդաբանությունից, որն է՝ ի հավելումն վերոնշյալ պայմանների, գործազուրկ համարվում էր նաև անձն, ով հետազոտությանը նախորդող չորս շաբաթում տարբեր պատճառներով աշխատանք չէր փնտրել, բայց պատրաստ էր անմիջապես անցնել աշխատանքի: Համաձայն ԱՄԿ մեթոդաբանության վերջինս համարվում է **տնտեսապես ոչ ակտիվ** բնակչության մաս կազմող պոտենցիալ գործազուրկ:

Տե՛ս «Հայաստանի սոցիալական պատկերը և աղքատությունը, 2009» վիճակագրական-վերլուծական զեկույցի «Գլուխ 5. Աշխատանքի շուկա» էջ 69

In 2010 the Gross Domestic Product (GDP) comprised 102.6% compared to 85.8% of 2009 (Table 1.1). The volume of GDP at current prices made up 3509624.8 million drams in the 2010, including the volume of agriculture in GDP – 586601.2 million drams or 16.7% (compared to 16.4% of 2009). In 2010 the growth rate of GDP made up 102.6% and the falling rate of agriculture made up 86.5%. In 2009 the following picture was recorded: the falling rate of GDP made up 14.2 percentage point and agriculture – 0.1 percentage point.

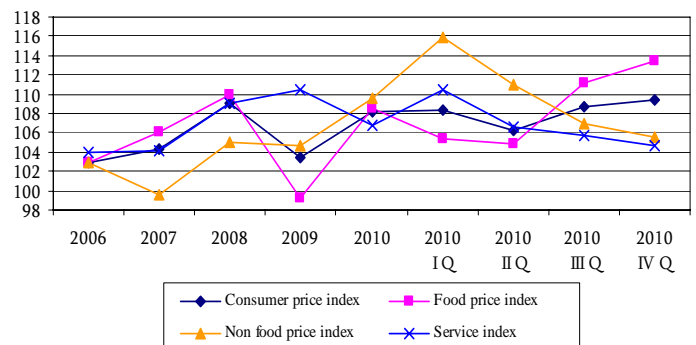
**Chart 1. Growth rate of GDP and agriculture, %**



In 2010, average annual consumer price index made up 108.2% compared to 103.4% of the previous year (Table 1.1). The recorded inflation was mainly the result of an inflation of non-food products, food products (including alcoholic drinks and tobacco) and services (correspondingly 109.6%, 108.6 and 106.8%).

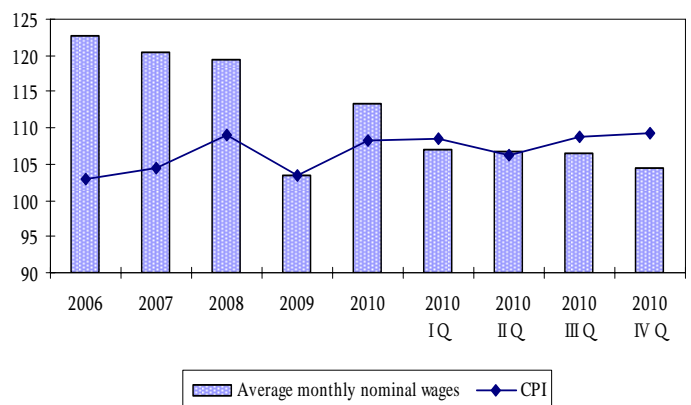
**Chart 2. Changes in price indexes, %**

In the IV quarter of 2010 consumer price index made up 109.4% compared to 104.9% for the same period of the previous year (Table 2.1). The recorded inflation was the result of an inflation of food products (including alcoholic drinks and tobacco), non food products and services 113.5%, 105.6% and 104.6% correspondingly.



**Chart 3. Changes in CPI and average monthly nominal wages, %**

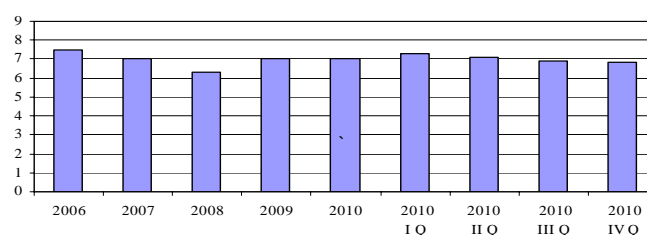
In 2010 the average monthly nominal wages comprised 108840 drams (Table 1.4). This is approximately 3.6 times higher than the minimum salary, which was defined as 30000 drams since January 1, 2010 in the Republic. In the observed period the growth trend in average monthly nominal wages (13.4%) was registered in compared to recorded inflation (8.2%).





In 2010 the average number of economically active population of the Republic comprised 1186.7 thousand, of which 93.0% or 1103.5 thousand were engaged in the economy, including 44.6% in farming. 7.0% of economically active population or 83.2 thousand people were jobless and granted the status of unemployed having registered at the State Employment Service Agency of RA Ministry of Labor and Social Issues. In 2010 the official unemployment rate no changed compared to 2009 (Tables 1.5).

**Chart 4. Official unemployment rate, %**



The issues related to labour force were also studied within the framework of Integrated Living Conditions Survey of households (ILCS) conducted by the NSS in 2009, that, in addition to officially registered unemployment, allow to evaluate the unemployment rate in compliance with the International Labor Organization (ILO) methodology. According to the results of above-mentioned survey (7872 households were surveyed) 18.7% of economically active population was unemployed<sup>1</sup>.

*On January 25, 2005 the Government of RA approved Food Security Policy of RA, which contains the social economic policy provisions aimed to coordinate the works and to enhance efficiency of measures on food security. The policy is derived from the requirements on food insecurity reduction, which is the main issue of the economic poverty in the Poverty Reduction Strategy Paper, and insuring sufficient level of food independency.*

<sup>1</sup> Since 2008 the calculation of unemployed persons was implemented by the **standard definition** of ILO, according to which unemployed considered a person, who in the last 4 weeks preceding the survey (including observation week) **simultaneously** responded the following criteria: a) had not any job or profit activity; b) actively sought job; c) were available to be engaged in job within next two weeks.

2001-2007 the methodology used partly differs from the methodology of 2008-2009, according to which, in addition to the above-mentioned criteria, unemployed are also those, who in the last 4 weeks preceding the survey didn't seek a job by any reasons, but were ready start to work immediately. According to ILO methodology, the latter are considered the potential unemployed part in **economically inactive population**.

See "Chapter 5. Labour market", page 69 in the statistical-analytical report "Social Snapshot and Poverty in Armenia, 2009".