

5. Պարենի մատչելիություն¹

ACCESSIBILITY OF FOOD¹

Աղյուսակ 5.1.

Table 5.1.

Դրամական եկամուտները տնային տնտեսության մեկ շնչի² հաշվով (միջին ամսական)*

Per capita monetary income of households² (monthly average)*

դրամ
drams

	Ընդամենը հանրապետությունում Total in the republic			այդ թվում՝ including					
				քաղաքային բնակավայր urban settlements			գյուղական բնակավայր rural settlements		
	2007	2008	2009	2007	2008	2009	2007	2008	2009
Ընդամենը դրամական եկամուտներ Total monetary income	22287	26866	28038	24973	30174	31188	17418	20754	22068
<i>այդ թվում՝ including</i>									
վարձու աշխատանքից from hired employment	12234	14491	15328	15461	18068	19587	6383	7881	7255
ինքնազբաղվածությունից from self-employment	2292	2385	1534	3026	3084	1890	961	1092	859
գյուղմթերքի և գյուղատնտեսական կենդանիների վաճառքից from sale of agricultural products and livestock	1622	1771	1667	202	201	115	4197	4670	4610
սեփականությունից (վարձակալում, տոկոսներ, շահաբաժին) from property (renting, interests, share)	38	35	25	51	49	33	14	10	10
կենսաթոշակներից և նպաստներից from pensions and benefits	3068	4870	5615	2954	5006	5581	3275	4615	5678
տրանսֆերտներից from transfers	2374	2692	2669	2607	3094	3048	1952	1950	1951
այլ եկամուտներ other incomes	659	622	1200	672	672	934	636	536	1705

¹ Այստեղ և հետայսու տվյալները կշռված են:
Here and hereinafter the data are weighted.

² Այստեղ և հետայսու՝ հաշվարկների հիմքում դրված է առկա բնակչության թվաքանակի ցուցանիշը:
Here and hereinafter the calculations are based on the number of de jure population.

Աղյուսակ 5.2.
Table 5.2.

Դրամական եկամուտների կառուցվածքը տնային տնտեսության մեկ շնչի¹ հաշվով (միջին ամսական)*
Structure of per capita monetary income of the households¹ (monthly average)*

%-ով
in %

	Ընդամենը հանրապետությունում Total in the republic			այդ թվում՝ including						
				քաղաքային բնակավայր urban settlements			գյուղական բնակավայր rural settlements			
	2007	2008	2009	2007	2008	2009	2007	2008	2009	
Ընդամենը դրամական եկամուտներ Total monetary income	100.0	100.0	100.0	100.0	100.0	100.0	100.0	100.0	100.0	100.0
այդ թվում՝ including										
վարձու աշխատանքից from hired employment	54.9	54.0	54.7	61.9	59.9	62.8	36.6	38.0	32.9	
ինքնազբաղվածությունից from self-employment	10.3	8.9	5.5	12.1	10.2	6.0	5.5	5.3	3.9	
գյուղմթերքի և գյուղատնտեսական կենդանիների վաճառքից from sale of agricultural products and livestock	7.3	6.6	5.9	0.8	0.7	0.4	24.1	22.5	20.9	
սեփականությունից (վարձակալում, տոկոսներ, շահաբաժին) from property (renting, interests, share)	0.2	0.1	0.1	0.2	0.2	0.1	0.1	0.0	0.1	
կենսաթոշակներից և նպաստներից from pensions and benefits	13.8	18.1	20.0	11.8	16.6	17.9	18.8	22.2	25.7	
տրանսֆերտներից from transfers	10.6	10.0	9.5	10.4	10.2	9.8	11.2	9.4	8.8	
այլ եկամուտներ other incomes	2.9	2.3	4.3	2.7	2.2	3.0	3.7	2.6	7.7	

¹ Այստեղ և հետագայում՝ հաշվարկների հիմքում դրված է առկա բնակչության թվաքանակի ցուցանիշը:
Here and hereinafter the calculations are based on the number of de jure population.

Աղյուսակ 5.3.
Table 5.3.

Դրամական եկամուտները տնային տնտեսության մեկ շնչի հաշվով, ըստ դեցիլային խմբերի (միջին ամսական), 2007թ.
Per capita monetary income of the households by decile groups in 2007 (monthly average)

դրամ
drams

	Դեցիլային խմբեր Decile groups									
	1	2	3	4	5	6	7	8	9	10
Ընդամենը դրամական եկամուտներ Total monetary incomes	4291	8201	11030	13714	16658	19636	23230	27886	35539	64609
<i>այդ թվում՝</i> <i>including</i>										
եկամուտներ աշխատանքից incomes from work	643	2707	4894	7714	9434	12195	15643	19285	26189	47808
գյուղմթերքի և գյուղատնտեսական կենդանիների վաճառքից from sale of agricultural products and livestock	514	1183	1650	1400	1545	1608	1305	2095	1774	3275
կենսաթոշակներից և նպաստներից from pensions and benefits	2061	2925	3079	3262	3751	3685	3475	2955	2773	2985
տրանսֆերտներից from transfers	295	505	605	760	1302	1627	2035	2941	4298	9581
այլ եկամուտներ other incomes	778	881	802	578	626	521	772	610	505	960

Աղյուսակ 5.4.
Table 5.4.

Դրամական եկամուտները տնային տնտեսության մեկ շնչի հաշվով, ըստ դեցիլային խմբերի (միջին ամսական), 2008թ.
Per capita monetary income of the households by decile groups in 2008 (monthly average)

դրամ
drams

	Դեցիլային խմբեր Decile groups									
	1	2	3	4	5	6	7	8	9	10
Ընդամենը դրամական եկամուտներ Total monetary incomes	5236	10012	13483	16754	20150	23936	28035	33561	42934	76398
<i>այդ թվում՝</i> <i>including</i>										
եկամուտներ աշխատանքից incomes from work	682	3085	6298	8442	10553	13783	18467	22034	31085	55560
գյուղմթերքի և գյուղատնտեսական կենդանիների վաճառքից from sale of agricultural products and livestock	787	1663	1631	1959	2093	1598	1412	1491	1706	3474
կենսաթոշակներից և նպաստներից from pensions and benefits	2550	4099	4334	4412	4951	5621	5356	6684	4656	6259
տրանսֆերտներից from transfers	549	617	790	1368	2020	2138	2355	2884	4765	9662
այլ եկամուտներ other incomes	668	548	430	573	533	796	445	468	722	1443

Աղյուսակ 5.5.
Table 5.5.

Դրամական եկամուտները տնային տնտեսության մեկ շնչի հաշվով, ըստ դեցիլային խմբերի (միջին ամսական), 2009թ.
Per capita monetary income of the households by decile groups in 2009 (monthly average)

դրամ
drams

	Դեցիլային խմբեր Decile groups									
	1	2	3	4	5	6	7	8	9	10
Ընդամենը դրամական եկամուտներ Total monetary incomes	5273	9877	13731	17660	21416	25337	30058	36482	45723	76508
<i>այդ թվում՝</i> <i>including</i>										
եկամուտներ աշխատանքից incomes from work	448	2465	5724	9460	11741	14966	19002	22770	30766	52328
գյուղմթերքի և գյուղատնտեսական կենդանիների վաճառքից from sale of agricultural products and livestock	765	878	1429	1213	1405	1387	953	2070	1734	4928
կենսաթոշակներից և նպաստներից from pensions and benefits	2714	4741	4579	4537	5480	6800	6342	6344	7246	7692
տրանսֆերտներից from transfers	315	489	1051	1133	1775	1442	2927	3614	4518	9584
այլ եկամուտներ other incomes	1031	1304	948	1317	1015	742	834	1684	1459	1976

Աղյուսակ 5.6.
Table 5.6.

Սպառողական ծախսերը մեկ տնային տնտեսության հաշվով (միջին ամսական)*
Consumer expenditures per household (monthly average)*

դրամ
drams

	2006	2007	2008	2009
Գնված սննդամթերք Food purchased	36260	40411	43186	40974
Չգնված սննդամթերք Food not purchased	12722	11474	11610	10931
Հանրային սնունդ Public catering	1183	1893	1691	1470
Ալկոհոլային խմիչք Alcoholic beverages	803	900	855	900
Ծխախոտ Tobacco	3636	3723	3843	3907
Ոչ պարենային ապրանքներ Non-food products	12399	15709	17831	16202
Ծառայություններ Services	21802	26327	29850	30014
Հանրապետական միջինը National average	88805	100437	108866	104398

Աղյուսակ 5.7.
Table 5.7.

Սպառողական ծախսերը տնային տնտեսության մեկ շնչի հաշվով (միջին ամսական)*
Consumer per capita expenditures of households (monthly average)*

դրամ
drams

	2006	2007	2008	2009
Գնված սննդամթերք Food purchased	9504	10580	11455	10859
Չգնված սննդամթերք Food not purchased	3335	3004	3080	2897
Հանրային սնունդ Public catering	310	496	449	389
Ալկոհոլային խմիչք Alcoholic beverages	210	236	227	238
Ծխախոտ Tobacco	953	975	1019	1035
Ոչ պարենային ապրանքներ Non-food products	3250	4113	4730	4294
Ծառայություններ Services	5714	6893	7918	7955
Հանրապետական միջինը National average	23276	26297	28878	27667

Աղյուսակ 5.8.
Table 5.8.

Սպառողական ծախսերի կառուցվածքը (միջին ամսական)*
Structure of consumer expenditures (monthly average)*

%-ով
in %

	2006	2007	2008	2009
Գնված սննդամթերք Food purchased	40.9	40.2	39.7	39.3
Չգնված սննդամթերք Food not purchased	14.3	11.4	10.6	10.4
Հանրային սնունդ Public catering	1.3	1.9	1.6	1.4
Ալկոհոլային խմիչք Alcoholic beverages	0.9	0.9	0.8	0.9
Ծխախոտ Tobacco	4.1	3.8	3.5	3.7
Ոչ պարենային ապրանքներ Non-food products	14.0	15.6	16.4	15.5
Ծառայություններ Services	24.5	26.2	27.4	28.8
Հանրապետական միջինը National average	100.0	100.0	100.0	100.0

Աղյուսակ 5.9.
Table 5.9.

Սպառողական ծախսերի մեջ սննդամթերքի (առանց ալկոհոլային խմիչքների) վրա
կատարված ծախսերի մասնաբաժինը*
Share of expenses on food in consumer expenditures (without alcoholic beverages)*

%-ով
in %

	2006	2007	2008	2009
Հանրապետական միջինը National average	56.5	53.5	51.9	51.1

Աղյուսակ 5.10.
Table 5.10.

Սպառողական ծախսերը տնային տնտեսության մեկ շնչի հաշվով, ըստ մարզերի և Երևան քաղաքի, քվինտիլային խմբերի, բնակավայրի տեսակի և խոցելի խմբերի (միջին ամսական)*
Per capita consumer expenditures of the household by marzes and Yerevan city, quintile groups, types of settlement and vulnerable groups (monthly average)*

դրամ
drams

	2006	2007	2008	2009
Հանրապետական միջինը <i>National average</i>	23276	26297	28878	27667
Մարզեր <i>Marzes</i>				
ք. Երևան Yerevan	29190	32368	35082	33574
Արագածոտն Aragatsotn	21243	23877	25052	25484
Արարատ Ararat	20464	26008	26762	26795
Արմավիր Armavir	18149	24405	26359	25325
Գեղարքունիք Gegharkunik	19171	17035	23757	22714
Լոռի Lori	20633	23749	24420	22460
Կոտայք Kotayk	19459	20696	21202	22089
Շիրակ Shirak	20321	23225	25293	22885
Սյունիք Syunik	24522	23936	32373	30953
Վայոց ձոր Vayots Dzor	27410	30335	31299	24166
Տավուշ Tavush	19796	26621	31006	29806
Քվինտիլային խմբեր <i>Quintile Groups</i>				
Քվինտիլ 1 Quintile 1	9103	9957	11282	11009
Քվինտիլ 2 Quintile 2	14247	15652	17856	17313
Քվինտիլ 3 Quintile 3	18840	21043	24181	23016
Քվինտիլ 4 Quintile 4	25394	28760	32418	30905
Քվինտիլ 5 Quintile 5	48797	56035	58644	56104
Բնակավայրի տեսակը <i>Type of settlement</i>				
Քաղաք Urban	24736	27721	30568	29119
Գյուղ Rural	20721	23714	25754	24916

Աղյուսակ 5.10.-ի շարունակություն
Table 5.10. continuation

	2006	2007	2008	2009
Խոցելի խմբեր Vulnerable groups				
Գործազուրկի գլխավորությամբ տնային տնտեսություններ Households with unemployed head	24665	24033	25635	25952
Բազմանդամ (6 և ավելի) տնային տնտեսություններ Households with many members (6 and more)	18427	20887	22893	21898
Կենսաթոշակառուներով տնային տնտեսություններ Households with pensioners	21882	22881	26483	25668
Միայնակ կենսաթոշակառուներ Pensioners living alone	29088	28735	36340	35671
Երեք և ավելի երեխաներ (0-14տ) ունեցող տնային տնտեսություններ Households with three and more children (0-14 years old)	16204	18455	19819	20070
Կնոջ գլխավորությամբ տնային տնտեսություններ Female headed households	22485	24738	29466	26994
5 տարեկան և ցածր երեխաներ ունեցող տնային տնտեսություններ Households with children at or under five	18589	22036	23958	23631

Աղյուսակ 5.11.
Table 5.11.

Մննդամբերքի վրա կատարված ծախսերը տնային տնտեսության մեկ շնչի հաշվով, ըստ մարզերի և Երևան քաղաքի, քվինտիլային խմբերի, բնակավայրի տեսակի և խոցելի խմբերի (միջին ամսական)*

Per capita expenditures of the household on food, by marzes and Yerevan city, quintile groups, types of settlement and vulnerable groups (monthly average)*

դրամ
drams

	2006	2007	2008	2009
Հանրապետական միջինը National average	13359	14316	15211	14383
Մարզեր Marzes				
ք. Երևան Yerevan	14868	15744	16458	15636
Արագածոտն Aragatsotn	13866	14883	16110	15661
Արարատ Ararat	12675	14007	14246	12763
Արմավիր Armavir	11254	13041	14246	12861
Գեղարքունիք Gegharkunik	13060	10310	14416	14666
Լոռի Lori	12229	14584	14297	13042
Կոտայք Kotayk	10835	12201	11521	11189

Աղյուսակ 5.11.-ի շարունակություն
Table 5.11. continuation

	2006	2007	2008	2009
Շիրակ Shirak	13127	14005	14305	13728
Սյունիք Syunik	14938	15302	19282	18670
Վայոց ձոր Vayots Dzor	16428	14873	14697	12502
Տավուշ Tavush	12763	16380	18028	17623
Քվինտիլային խմբեր Quintile Groups				
Քվինտիլ 1 Quintile 1	6613	6903	7572	6998
Քվինտիլ 2 Quintile 2	9760	10116	11072	10513
Քվինտիլ 3 Quintile 3	12372	12887	14007	13165
Քվինտիլ 4 Quintile 4	15215	16655	17692	16640
Քվինտիլ 5 Quintile 5	22836	25009	25707	24606
Բնակավայրի տեսակը Type of settlement				
Քաղաք Urban	13307	14411	15304	14443
Գյուղ Rural	13449	14144	15037	14272
Խոցելի խմբեր Vulnerable groups				
Գործազուրկի գլխավորությամբ տնային տնտեսություններ Households with unemployed head	12737	13002	13477	13021
Բազմանդամ (6 և ավելի) տնային տնտեսություններ Households with many members (6 and more)	10919	11757	11987	11565
Կենսաթոշակատուներով տնային տնտեսություններ Households with pensioners	12979	12688	13607	13664
Միայնակ կենսաթոշակատուներ Pensioners living alone	20902	18311	21231	21259
Երեք և ավելի երեխաներ (0-14տ) ունեցող տնային տնտեսություններ Households with three and more children (0- 14 years old)	10301	10572	11028	10718
Կնոջ գլխավորությամբ տնային տնտեսություններ Female headed households	13648	13821	15504	14314
5 տարեկան և ցածր երեխաներ ունեցող տնային տնտեսություններ Households with children at or under five	11121	12219	12752	12140

Աղյուսակ 5.12.
Table 5.12.

Աղքատության հիմնական ցուցանիշներ^{1*}
Main indicators on poverty^{1*}

	2008 ^o	2009
Աղքատության մակարդակը, % Poverty incidence, %	27.6	34.1
<i>որից՝ ծայրահեղ աղքատության մակարդակը (շատ աղքատներ), %</i> <i>of which extreme poverty incidence (very poor population)</i>	1.6	3.6
Աղքատության խորություն, % Poverty gap, %	5.1	7.8
Աղքատության սրություն, % Poverty severity, %	1.4	2.4
Ջինի գործակից Gini coefficient		
ըստ եկամուտների անհավասարության income inequality	0.339	0.355
ըստ սպառման անհավասարության consumption inequality	0.242	0.257

Աղյուսակ 5.13.
Table 5.13.

Աղքատության և ծայրահեղ աղքատության մակարդակն ըստ բնակավայրի տեսակի^{1*}
Poverty and extreme poverty incidence by types of settlement^{1*}

	2008 ^o	2009
Աղքատության մակարդակը Poverty incidence	27.6	34.1
<i>որից՝ ծայրահեղ աղքատության մակարդակը (շատ աղքատները)</i> <i>of which extreme poverty incidence (very poor population)</i>	1.6	3.6
Աղքատության մակարդակը քաղաքային բնակավայրերում Poverty incidence in urban settlement	27.6	33.7
<i>որից՝ ծայրահեղ աղքատության մակարդակը (շատ աղքատները)</i> <i>of which extreme poverty incidence (very poor population)</i>	1.9	4.6
Աղքատության մակարդակը գյուղական բնակավայրերում Poverty incidence in rural settlement	27.5	34.9
<i>որից՝ ծայրահեղ աղքատության մակարդակը (շատ աղքատները)</i> <i>of which extreme poverty incidence (very poor population)</i>	1.2	1.7

%-ով
in %

¹ 2009թ-ից սկսած աղքատության մակարդակը գնահատվում է ճշգրտված մեթոդաբանության հիման վրա, որն իրականացվել է Համաշխարհային բանկի փորձագետների աջակցությամբ: 2009թ. մեթոդաբանության մանրամասները կարելի է գտնել ՀՀ ԱՎԾ կողմից 2010թ. հրատարակված «Հայաստանի սոցիալական պատկերը և աղքատությունը» վիճակագրական-վերլուծական գեկոլյցում՝ հիմնված 2009թ. ՏՏԿԱՀ տվյալների վրա (էջ201):

2008թ-ի տվյալները վերահաշվարկվել են 2009թ-ի մեթոդաբանության հիման վրա:

Since 2009 the poverty level is being estimated based on the verified methodology which was developed with the assistance of the World Bank experts. The 2009 methodological details can be found in “Social Snapshot and Poverty in Armenia” Statistical Analytical Report” published by NSS RA in 2010 based on 2009 ILCS.

The data for 2008 were recalculated based on 2009 methodology.

Աղյուսակ 5.14.

Table 5.14.

Աղքատության մակարդակը, ըստ մարզերի և Երևան քաղաքի^{1*}
Poverty incidence by marzes and Yerevan city^{1*}

%-ով
in %

	2008 ^o			2009		
	Աղքատ Poor	որից՝ ծայրահեղ աղքատ of which very poor	Ոչ աղքատ Non poor	Աղքատ Poor	որից՝ ծայրահեղ աղքատ of which very poor	Ոչ աղքատ Non poor
ՀՀ ընդամենը Total in RA	27.6	1.6	72.4	34.1	3.6	65.9
ք. Երևան Yerevan	20.1	1.1	79.9	26.7	2.1	73.3
Արագածոտն Aragatsotn	20.3	0.5	79.7	25.4	1.6	74.6
Արարատ Ararat	31.3	1.6	68.7	39.8	3.4	60.2
Արմավիր Armavir	24.5	0.7	75.5	31.3	3.7	68.7
Գեղարքունիք Gegharkunik	32.0	0.4	68.0	40.4	2.2	59.6
Լոռի Lori	34.2	2.8	65.8	41.7	7.7	58.3
Կոտայք Kotayk	39.5	2.1	60.5	43.0	6.6	57.0
Շիրակ Shirak	42.4	4.6	57.6	47.2	5.5	52.8
Սյունիք Syunik	20.3	1.3	79.7	23.4	2.2	76.6
Վայոց ձոր Vayots Dzor	21.1	1.9	78.9	30.3	1.6	69.7
Տավուշ Tavush	23.2	1.7	76.8	31.3	1.8	68.7

Աղյուսակ 5.15.

Table 5.15.

Ծայրահեղ (պարենային) աղքատության և աղքատության ընդհանուր գիծը (միջին ամսական)^{1*}
Extreme (food) poverty and complete poverty lines (monthly average)^{1*}

		2008 ^o	2009
Ծայրահեղ (պարենային) աղքատության գիծ Extreme (food) poverty line	դրամ drams	17644	17483
	ԱՄՆ դոլար US dollars	57.7 ²	48.1 ³
Աղքատության ընդհանուր գիծ Complete poverty line	դրամ drams	29903	30920
	ԱՄՆ դոլար US dollars	97.7 ²	85.1 ³

¹ 2009թ-ից սկսած աղքատության մակարդակը գնահատվում է ճշգրտված մեթոդաբանության հիման վրա, որն իրականացվել է Համաշխարհային բանկի փորձագետների աջակցությամբ: 2009թ. մեթոդաբանության մանրամասները կարելի է գտնել ՀՀ ԱՎԾ կողմից 2010թ. հրատարակված «Հայաստանի սոցիալական պատկերը և աղքատությունը» վիճակագրական-վերլուծական զեկուլցում՝ հիմնված 2009թ. ՏՏԿԱՀ տվյալների վրա (էջ201):

2008թ-ի տվյալները վերահաշվարկվել են 2009թ-ի մեթոդաբանության հիման վրա:

Since 2009 the poverty level is being estimated based on the verified methodology which was developed with the assistance of the World Bank experts. The 2009 methodological details can be found in "Social Snapshot and Poverty in Armenia" Statistical Analytical Report published by NSS RA in 2010 based on 2009 ILCS.

The data for 2008 were recalculated based on 2009 methodology.

² Հաշվարկի հիմքում դրված է 2008թ. արտարժույթի միջին տարեկան փոխարժեքը՝ 305.97 դրամ: The calculation is based on the average annual exchange rate (305,97 drams) for 2008.

³ Հաշվարկի հիմքում դրված է 2009թ. արտարժույթի միջին տարեկան փոխարժեքը՝ 363.28 դրամ: The calculation is based on the average annual exchange rate (363,28 drams) for 2009.

Աղյուսակ 5.16.
Table 5.16.

Մննդամթերքի հիմնական տեսակների միջին տարեկան սպառումը մեկ շնչի հաշվով*
Average annual per capita consumption of main types of food*

	Չափի միավոր Measurement unit	2006	2007	2008	2009
Հաց, հացամթերք Bread and bakery products	կգ kg	165.2	159.0	152.6	147.0
Կարտոֆիլ Potatoes	-՞-	53.8	46.7	46.4	46.9
Բանջարեղեն Vegetables	-՞-	73.7	76.9	75.2	72.6
Միրգ, հատապտուղներ Fruit and berries	-՞-	45.6	46.4	46.7	54.0
Շաքար Sugar	-՞-	8.3	9.2	8.3	8.0
Բուսական յուղ Vegetable oil	լիտր litre	3.4	4.1	4.2	4.1
Միս, մսամթերք Meat and meat products	կգ kg	23.3	23.4	24.0	23.9
Պանիր բոլոր տեսակների Cheese of all types	-՞-	14.3	14.4	12.7	12.2
Կաթ, մածուն Milk and matsun	լիտր litre	22.2	22.4	20.8	20.2
Կարագ Butter	կգ kg	2.2	2.3	2.3	2.3
Չու Eggs	հատ pieces	104.3	112.6	121.4	126.1
Չուկ, ձկնեղեն Fish and fish products	կգ kg	2.5	1.7	1.8	1.8

Աղյուսակ 5.17.
Table 5.17.

Մննդամթերքի հիմնական տեսակների միջին ամսական սպառումը մեկ շնչի հաշվով*
Average monthly per capita consumption of main food products*

	Չափի միավոր Measurement unit	2006	2007	2008	2009
Հաց, հացամթերք Bread and bakery products	կգ kg	13.77	13.25	12.72	12.25
Կարտոֆիլ Potatoes	-՞-	4.48	3.89	3.87	3.91
Բանջարեղեն Vegetables	-՞-	6.14	6.41	6.27	6.05
Միրգ, հատապտուղներ Fruit and berries	-՞-	3.80	3.87	3.89	4.50
Շաքար Sugar	-՞-	0.69	0.77	0.69	0.67
Բուսական յուղ Vegetable oil	լիտր litre	0.28	0.34	0.35	0.34

Աղյուսակ 5.17.-ի շարունակություն
Table 5.17. continuation

	Չափի միավոր Measurement unit	2006	2007	2008	2009
Միս, մսամթերք Meat and meat products	կգ kg	1.94	1.95	2.0	1.99
Պանիր բոլոր տեսակների Cheese of all types	-°-	1.19	1.20	1.06	1.02
Կաթ, մածուն Milk and matsun	լիտր litre	1.85	1.87	1.73	1.68
Կարագ Butter	կգ kg	0.18	0.19	0.19	0.19
Չու Eggs	հատ pieces	8.69	9.38	10.12	10.51
Չուկ, ձկնեղեն Fish and fish products	կգ kg	0.21	0.14	0.15	0.15

Աղյուսակ 5.18.
Table 5.18.

Սննդամթերքի հիմնական տեսակների միջին ամսական սպառումը
մեկ շնչի հաշվով 1-ին և 2-րդ քվինտիլային խմբերում*
Average monthly per capita consumption of main food products
in the I and II quintile groups of poverty*

	Չափի միավոր Measurement unit	1-ին քվինտիլ I quintile			2-րդ քվինտիլ II quintile		
		2007	2008	2009	2007	2008	2009
Հաց, հացամթերք Bread and bakery products	կգ kg	11.72	11.61	11.98	12.73	12.37	12.13
Կարտոֆիլ Potatoes	-°-	3.07	3.39	3.65	3.72	3.71	3.76
Բանջարեղեն Vegetables	-°-	4.08	5.32	4.51	5.61	5.89	5.54
Միրգ, հատապտուղներ Fruit and berries	-°-	2.21	2.23	2.66	3.04	3.03	3.74
Շաքար Sugar	-°-	0.59	0.78	0.59	0.71	0.67	0.64
Բուսական յուղ Vegetable oil	լիտր litre	0.25	0.40	0.29	0.31	0.33	0.32
Միս, մսամթերք Meat and meat products	կգ kg	1.06	1.12	1.15	1.47	1.42	1.59
Պանիր բոլոր տեսակների Cheese of all types	-°-	0.70	1.27	0.76	1.05	1.10	0.93
Կաթ, մածուն Milk and matsun	լիտր litre	1.47	1.37	1.21	1.65	1.64	1.58
Կարագ Butter	կգ kg	0.10	0.08	0.08	0.13	0.12	0.14
Չու Eggs	հատ pieces	6.73	6.87	7.68	7.88	8.73	9.37
Չուկ, ձկնեղեն Fish and fish products	կգ kg	0.09	0.06	0.06	0.11	0.11	0.10

Աղյուսակ 5.19.
Table 5.19.

Մանրամթերքի հիմնական տեսակների միջին ամսական սպառումը
մեկ շնչի հաշվով, ըստ խոցելի խմբերի*

Average monthly per capita consumption of main food products by vulnerable groups*

	Չափի միավոր Measurement unit	Գործազուրկի գլխավորությամբ տնային տնտեսություն Household with unemployed head			Բազմանդամ տնային տնտեսություն Households with many members		
		2007	2008	2009	2007	2008	2009
Հաց, հացամթերք Bread and bakery products	կգ kg	12.45	12.16	11.53	11.83	11.60	11.04
Կարտոֆիլ Potatoes	-°-	3.66	3.75	3.78	3.28	3.29	3.43
Բանջարեղեն Vegetables	-°-	5.33	5.47	5.67	5.24	5.35	4.97
Միրգ, հատապտուղներ Fruit and berries	-°-	3.29	3.13	4.57	3.11	3.33	3.51
Շաքար Sugar	-°-	0.75	0.68	0.64	0.60	0.58	0.53
Բուսական յուղ Vegetable oil	լիտր litre	0.37	0.37	0.38	0.26	0.28	0.25
Միս, մսամթերք Meat and meat products	կգ kg	2.03	1.84	2.11	1.58	1.52	1.54
Պանիր բոլոր տեսակների Cheese of all types	-°-	1.07	1.05	0.90	0.93	0.95	0.83
Կաթ, մածուն Milk and matsun	լիտր litre	1.39	1.25	1.15	1.72	1.56	1.48
Կարագ Butter	կգ kg	0.20	0.17	0.19	0.14	0.13	0.14
Չու Eggs	հատ pieces	8.49	9.21	9.92	7.43	8.07	8.51
Չուկ, ձկնեղեն Fish and fish products	կգ kg	0.15	0.12	0.14	0.11	0.12	0.14
	Չափի միավոր Measurement unit	Կենսաթոշակատուներով տնային տնտեսություններ Household with pensioners			Միայնակ կենսաթոշակատուներ Pensioners living alone		
		2007	2008	2009	2007	2008	2009
Հաց, հացամթերք Bread and bakery products	կգ kg	12.96	12.02	12.11	18.07	16.43	16.08
Կարտոֆիլ Potatoes	-°-	3.77	3.68	3.93	5.88	5.40	5.61
Բանջարեղեն Vegetables	-°-	5.86	5.64	5.76	9.22	8.07	8.57
Միրգ, հատապտուղներ Fruit and berries	-°-	3.46	3.08	4.06	4.14	2.52	4.77
Շաքար Sugar	-°-	0.74	0.66	0.66	1.36	1.26	1.32
Բուսական յուղ Vegetable oil	լիտր litre	0.32	0.37	0.35	0.61	0.76	0.70
Միս, մսամթերք Meat and meat products	կգ kg	1.74	1.78	1.83	2.19	2.54	2.59

Աղյուսակ 5.19.-ի շարունակություն
Table 5.19. continuation

	Չափի միավոր Measurement unit	Կենսաթոշակառուներով տնային տնտեսություններ Household with pensioners			Միայնակ կենսաթոշակառուներ Pensioners living alone		
		2007	2008	2009	2007	2008	2009
Պանիր բոլոր տեսակների Cheese of all types	-°-	1.10	1.03	0.97	1.75	1.55	1.67
Կաթ, մածուն Milk and matsun	լիտր litre	1.81	1.48	1.71	2.92	2.60	3.10
Կարագ Butter	կգ kg	0.18	0.18	0.19	0.36	0.30	0.43
Չու Eggs	հատ pieces	8.70	9.17	10.28	13.04	14.95	17.33
Չուկ, ձկնեղեն Fish and fish products	կգ kg	0.12	0.14	0.15	0.09	0.10	0.19
	Չափի միավոր Measurement unit	Երեք և ավելի երեխաներ (0-14տ.) ունեցող տնային տնտեսություններ Households with three and more children (0-14 years old)			Կնոջ գլխավորությամբ տնային տնտեսություններ Female headed households		
		2007	2008	2009	2007	2008	2009
Հաց, հացամթերք Bread and bakery products	կգ kg	12.01	11.67	11.19	13.38	12.76	12.23
Կարտոֆիլ Potatoes	-°-	3.42	3.37	3.72	3.91	3.99	3.97
Բանջարեղեն Vegetables	-°-	5.07	5.26	4.68	6.31	6.38	6.26
Միրգ, հատապտուղներ Fruit and berries	-°-	3.09	3.35	3.44	3.74	3.76	4.44
Շաքար Sugar	-°-	0.63	0.62	0.55	0.75	0.74	0.73
Բուսական յուղ Vegetable oil	լիտր litre	0.27	0.26	0.25	0.37	0.39	0.38
Միս, մսամթերք Meat and meat products	կգ kg	1.43	1.30	1.37	1.85	1.97	1.97
Պանիր բոլոր տեսակների Cheese of all types	-°-	0.88	0.94	0.81	1.18	1.11	1.05
Կաթ, մածուն Milk and matsun	լիտր litre	1.98	1.83	1.72	1.87	1.73	1.65
Կարագ Butter	կգ kg	0.13	0.13	0.13	0.18	0.19	0.21
Չու Eggs	հատ pieces	7.55	7.91	8.08	9.17	10.59	10.89
Չուկ, ձկնեղեն Fish and fish products	կգ kg	0.11	0.11	0.11	0.12	0.14	0.14

Աղյուսակ 5.19.-ի շարունակություն

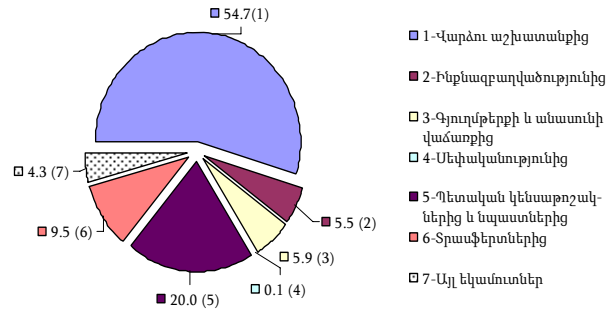
Table 5.19. continuation

	Չափի միավոր Measure ment unit	5 տարեկան և ցածր տարիքի երեխաներ ունեցող տնային սնտեսություններ Households with children at the age of five or younger		
		2007	2008	2009
Հաց, հացամթերք Bread and bakery products	կգ kg	11.62	11.23	10.69
Կարտոֆիլ Potatoes	-՞-	3.27	3.34	3.42
Բանջարեղեն Vegetables	-՞-	5.22	5.37	5.10
Միրգ, հատապտուղներ Fruit and berries	-՞-	3.36	3.59	3.78
Շաքար Sugar	-՞-	0.63	0.60	0.56
Բուսական յուղ Vegetable oil	լիտր litre	0.27	0.28	0.27
Միս, մսամթերք Meat and meat products	կգ kg	1.70	1.68	1.69
Պանիր բոլոր տեսակների Cheese of all types	-՞-	0.98	0.96	0.85
Կաթ, մածոն Milk and matsun	լիտր litre	1.80	1.72	1.57
Կարագ Butter	կգ kg	0.15	0.16	0.16
Չու Eggs	հատ pieces	7.82	8.52	8.66
Չուկ, ձկնեղեն Fish and fish products	կգ kg	0.12	0.13	0.12

Պարենի մատչելիությունը, որը բնութագրվում է բնակչության կողմից փաստացի սպառված պարենամթերքի մակարդակով, մեծապես կախված է առկա ռեսուրսներից, այդ թվում՝ տնային տնտեսությունների դրամական եկամուտներից, որոնք հանդիսանում են բնակչության կենսամակարդակը գնահատող կարևորագույն ցուցանիշներ:

2009թ. նախորդ տարվա համեմատ արձանագրվել է բնակչության դրամական եկամուտների աճի միտում: Այսպես, տնային տնտեսության մեկ շնչի հաշվով միջին ամսական դրամական եկամուտներն աճել են 4.4%-ով¹: Դրամական եկամուտների աճ է արձանագրվել պետական կենսաթոշակներից և նպաստներից՝ 15.3%-ով, վարձու աշխատանքից՝ 5.8%-ով: Արդյունքում, ավելացել է նաև վերը նշված աղբյուրներից ստացված եկամուտների մասնաբաժիններն ընդամենը դրամական եկամուտներում, համապատասխանաբար՝ 1.9 և 0.7 տոկոսային կետերով: Փոխարենը կրճատվել են ինքնագրավածությունից (35.7%-ով), գյուղմթերքի և գյուղատնտեսական կենդանիների վաճառքից (5.9%-ով), տրանսֆերտներից (0.9%-ով) ստացված դրամական եկամուտները, իսկ վերջիններիս մասնաբաժինները նվազել են, համապատասխանաբար՝ 3.4, 0.7 և 0.5 տոկոսային կետերով: Կրճատում է արձանագրվել նաև սեփականությունից (վարձակալում, տոկոսներ, շահաբաժին) ստացված եկամուտներ խմբում (28.6%-ով), սակայն վերջինիս մասնաբաժինը մնացել է անփոփոխ (Աղյուսակ 5.1. և 5.2.):

Գծապատկեր 7. Դրամական եկամուտների կառուցվածքը 2009թ., %



Գրեթե նույն միտումներն են արձանագրվել քաղաքային բնակավայրերում: Այսպես, քաղաքային բնակչության ընդամենը դրամական եկամուտներն աճել են 3.4%-ով: Ընդ որում, դրամական եկամուտների աճ է արձանագրվել պետական կենսաթոշակներից և նպաստներից՝ 11.5%-ով, վարձու աշխատանքից՝ 8.4%-ով, իսկ վերջիններիս մասնաբաժիններն աճել են, համապատասխանաբար՝ 1.3 և 2.9 տոկոսային կետերով: Դրան զուգահեռ կրճատվել են գյուղմթերքի և գյուղատնտեսական կենդանիների վաճառքից (42.8%-ով), ինքնագրավածությունից (38.7%-ով), սեփականությունից (վարձակալում, տոկոսներ, շահաբաժին) (32.7%-ով), տրանսֆերտներից (1.5%-ով) ստացված դրամական եկամուտները, իսկ վերջիններիս մասնաբաժինները նվազել են, համապատասխանաբար՝ 0.3, 4.2, 0.1 և 0.4 տոկոսային կետերով (Աղյուսակ 5.1. և 5.2.):

2009թ. գյուղական բնակավայրերում տնային տնտեսության մեկ շնչի հաշվով դրամական եկամուտներն աճել են 6.3%-ով: Այսպես, պետական կենսաթոշակներից և նպաստներից ստացված եկամուտներն աճել են 23.0%-ով, իսկ վերջինիս մասնաբաժինն ավելացել է 3.5 տոկոսային կետով: Աճ է արձանագրվել նաև տրանսֆերտներից (0.1%-ով), սակայն վերջինիս մասնաբաժինը նվազել է 0.6 տոկոսային կետով: Դրան զուգահեռ գյուղական բնակավայրերում կրճատվել են ինքնագրավածությունից (21.3%-ով), վարձու աշխատանքից (7.9%-ով), գյուղմթերքի և գյուղատնտեսական կենդանիների վաճառքից (1.3%-ով) ստացված դրամական եկամուտները, իսկ վերջիններիս մասնաբաժինները նվազել են, համապատասխանաբար՝ 1.4, 5.1 և 1.6 տոկոսային կետերով: Սեփականությունից (վարձակալում, տոկոսներ, շահաբաժին) ստացված եկամուտները մնացել են անփոփոխ, սակայն վերջինիս մասնաբաժինն ավելացել է 0.1 տոկոսային կետով:

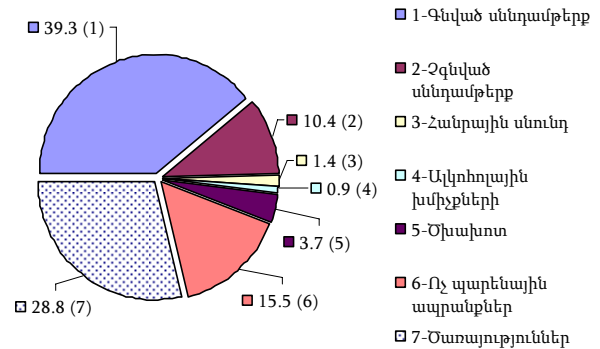
¹ Տնային տնտեսությունների կենսամակարդակի ամբողջացված ընտրանքային հետազոտությունների հիմնական արդյունքները կառուցվածքային ցուցանիշներն են: Դրամական եկամուտների բացարձակ արժեքներն առավել օգտագործելի են դրանց կառուցվածքի և տեմպերի համար:

Դրամական եկամուտների աճին զուգընթաց գրեթե չի մեղմացել բևեռացումը: Այսպես, 2009թ. ամենաշատ ապահովված 10% բնակչության դրամական եկամուտները մեկ շնչի հաշվով 14.5 անգամ գերազանցել են ամենաքիչ ապահովված 10% բնակչության դրամական եկամուտներին (2008թ.՝ 14.6 անգամ):

Պարենի մատչելիությունը բնութագրող հաջորդ խումբ ցուցանիշները տնային տնտեսությունների ծախսերն են՝ ըստ ուղղությունների, ինչպես նաև սպառված սննդամթերքի ծավալները և կառուցվածքը:

2009թ. նախորդ տարվա համեմատ ամսական միջին սպառողական ծախսերը մեկ շնչի հաշվով նվազել են 4.2%-ով: Ծախսերի մեջ կրճատվել են հանրային սննդի (13.4%-ով), ոչ պարենային ապրանքների (9.2%-ով), չգնված սննդամթերքի (5.9%-ով), ինչպես նաև գնված սննդամթերքի (5.2%-ով) մասնաբաժինները: Միևնույն ժամանակ արձանագրվել է ակոհոլային խմիչքների (4.8%-ով), ծխախոտի (1.6%-ով) և ծառայությունների (0.5%-ով) համար ծախսերի ավելացում (Աղյուսակ 5.7.):

Գծապատկեր 8. Սպառողական ծախսերի կառուցվածքը 2009թ., %

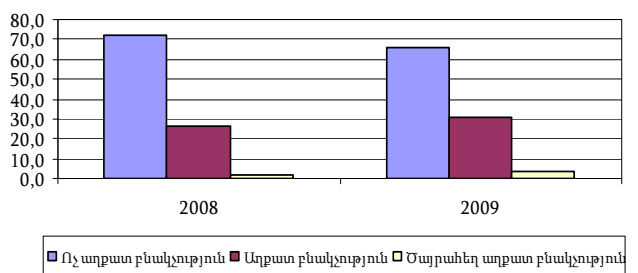


2009թ. սննդամթերքի հիմնական տեսակների սպառման ցուցանիշները վկայում են, որ նախորդ տարվա համեմատ 15.7%-ով աճել են մրգի և հատապտղի, 3.9%-ով ձվի, 1.0%-ով կարտոֆիլի բնակչության կողմից մեկ շնչի հաշվով ամսական սպառումը: Դրա հետ մեկտեղ 3.8%-ով նվազել են պանրի բոլոր տեսակների, 3.7%-ով հաց և հացամթերքի, 3.5%-ով բանջարեղենի, 2.9%-ով շաքարի, բուսական յուղի, կաթի և մածնի, ինչպես նաև 0.5%-ով միս և մսամթերքի ամսական սպառումը (Աղյուսակ 5.17.):

Բնակչության բարեկեցության և կենսամակարդակի գնահատման կարևոր ցուցանիշ է հանդիսանում աղքատության մակարդակը տվյալ երկրում: Աղքատ են գնահատվել այն անձինք, ում սպառումը մեկ չափահաս անձի հաշվով ցածր է եղել աղքատության վերին ընդհանուր գծից, շատ աղքատ՝ ում սպառումը մեկ չափահաս անձի հաշվով ցածր է եղել աղքատության ստորին ընդհանուր գծից, իսկ ծայրահեղ աղքատ կամ թերսնված՝ ում սպառումը մեկ չափահաս անձի հաշվով ցածր է եղել աղքատության պարենային գծից:

2009թ. աղքատության մակարդակը կազմել է 34.1%՝ նախորդ տարվա նկատմամբ ավելանալով 6.5 տոկոսային կետով: Ընդ որում, շատ աղքատ բնակչության մակարդակը ավելացել է 2.0 տոկոսային կետով՝ կազմելով 3.6%: 2009թ. աղքատության խորությունը գնահատվել է 7.8%՝ 2008թ. 5.1% համեմատ, իսկ աղքատության սրությունը գնահատվել է 2.4%՝ 2008թ. 1.4% համեմատ (Աղյուսակ 5.12.):

Գծապատկեր 9. Աղքատության հիմնական ցուցանիշների դինամիկան, %



2009թ. աղքատությունն ավելի բարձր է գյուղական բնակչության շրջանում՝ քաղաքայինի համեմատ: Այսպես, քաղաքային բնակչության աղքատության մակարդակը 2008թ. համեմատ աճել է 6.1 տոկոսային կետով և կազմել 33.7%: Դրան զուգահեռ, արձանագրվել է 7.4 տոկոսային կետով աղքատության մակարդակի աճ գյուղական բնակավայրերում և այն կազմել է 34.9%: Ինչ վերաբերում է չքավորության մակարդակին, ապա քաղաքաբնակների մոտ աճել է 2.7 տոկոսային կետով (4.6%), իսկ գյուղաբնակների մոտ՝ 0.5 տոկոսային կետով (1.7%) (Աղյուսակ 5.13.):

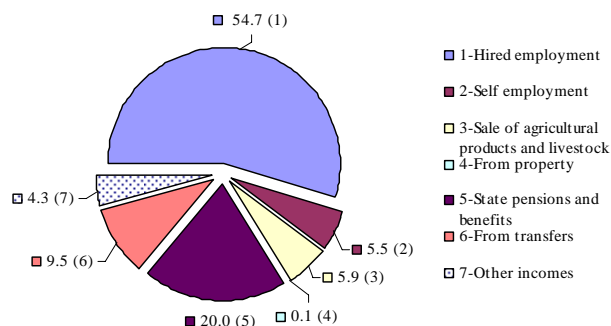
2009թ. աղքատության մակարդակի տարբերությունն ըստ մարզերի՝ միջին հանրապետական մակարդակի համեմատ մեծ չէ: Ընդ որում 2009թ. նախորդ տարվա համեմատ աղքատության ցուցանիշները աճել են բոլոր մարզերում: Աղքատության մակարդակի աճման ավելի բարձր տոկոս է արձանագրվել Վայոց ձորում (9.2 տոկոսային կետով), Արարատում (8.5 տոկոսային կետով), Գեղարքունիքում (8.4 տոկոսային կետով) և Տավուշում (8.1 տոկոսային կետով) (Աղյուսակ 5.14):

Բնակչության կենսամակարդակը բնութագրող ցուցանիշներից է Ջինիի գործակիցը, որն իրենից ներկայացնում է բնակչության սպառման, եկամուտների և դրանց բաշխվածության անհավասարության գնահատման ցուցանիշը: 2009թ. Ջինիի գործակիցն ըստ եկամուտների կազմել է 0.355 (2008թ. 0.339-ի դիմաց), իսկ ըստ սպառման՝ 0.257 (2008թ. 0.242 -ի դիմաց) (Աղյուսակ 5.12.): Դա վկայում է այն մասին, որ Հայաստանում բնակչության անհավասարությունն ավելի խորն է ըստ եկամուտների ցուցանիշի՝ սպառման ցուցանիշի համեմատ:

The level of actual food consumption of the population, which characterizes accessibility of food, significantly depends on available resources, including households' monetary incomes. They are also one of the most important indicators of the population living standards.

Growth trend in the population's monetary incomes was recorded in 2009 compared to the previous year. Thus, per capita average monthly monetary incomes increased by 4.4%¹. The increase in monetary incomes was conditioned by increasing of incomes from pensions and benefits by 15.3%, from hired employment – by 5.8%. The shares of incomes received from the above-mentioned sources increased in the total monetary income by 1.9 and 0.7 percentage points correspondingly. Instead, incomes received from self-employment decreased by 35.7%, from agricultural products and livestock – by 5.9%, from transfers – by 0.9%, but the shares of the latters decreased in the total monetary income by 3.4, 0.7 and 0.5 percentage points correspondingly. The decrease in monetary incomes was conditioned by decreasing of incomes from property (renting, interests, share) by 3.9%, but the share of the letter no changed (Tables 5.1. and 5.2.).

Chart 7. Structure of monetary incomes in 2009, %



Almost the same tendencies were manifested in urban settlements. Thus, total monetary incomes of urban population increased by 3.4%. Particularly, the incomes from pensions and benefits by 11.5%, from hired employment – by 8.4%, but the shares of incomes received from the above-mentioned sources increased in the total monetary income by 1.3 and 2.9 percentage points correspondingly. With parallel the incomes from sale of agricultural products and livestock decreased by 42.8%, from self-employment – by 38.7%, from property (renting, interests, share) – by 32.7% and from transfers – by 1.5%, but the shares of the latters decreased in the total monetary income by 0.3, 4.2, 0.1 and 0.4 percentage points correspondingly (Tables 5.1. and 5.2.).

In 2009, per capita monetary incomes of households in rural settlements increased (by 6.3%). Thus, the incomes from pensions and benefits by 23.0%, but the share of the latter increased in the total monetary income by 3.5 percentage point. The increase was recorded also of incomes from transfers – by 0.1%, but the share of the latter decreased in the total monetary income by 0.6 percentage points. With parallel, the incomes in rural settlements decreased from self-employment by 21.3%, from hired employment – by 7.9%, from sale of agricultural products and livestock – by 1.3%, but the shares of the latters decreased in the total monetary income by 1.4, 5.1 and 1.6 percentage points correspondingly. The incomes received from property (renting, interests, share) no changed, but the share of the letter increased by 0.1 percentage points (Tables 5.1. and 5.2.).

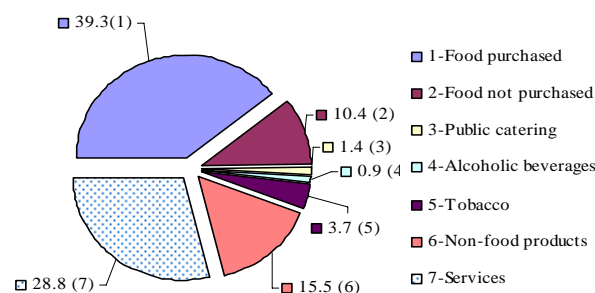
At the same time the increase of monetary income almost did not effect on polarization. So, in 2009 per capita monetary income of the most well-off group of the population (top 10%) exceeded the monetary income of the less well-off group of the population by 14.5 times (in 2008 – 14.6 times).

¹ The main results of the living standard integrated survey of households are structural indicators. The absolute numbers of money incomes are more usable for their structure and rates.

The next group of indicators characterizing the availability of food is the expenditures of households by directions, as well as the quantity and structure of the food consumed.

In 2009, the average monthly per capita consumer expenditures decreased by 4.2% compared to the previous year. In the structure of expenditures shares of expenses on public catering (by 13.4%), non-food products (by 9.2), not purchased food (by 5.9%), and purchased food (by 5.2%) decreased. At the same time, the expenses on alcoholic drinks (by 4.8%), tobacco (by 1.6%) and services (by 0.5%) increased (Table 5.7.).

Chart 8. Structure of consumer expenditures in 2009, %

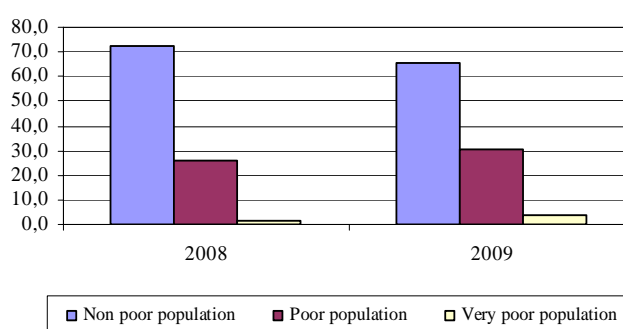


The data on consumption of main types of food in 2009 prove that the per capita monthly consumption of mentioned types of food, increased. Thus, the monthly consumption of fruit and berries increased by 15.7%, egg - by 3.9%, potato - by 1.0%. Coupled with this, the monthly consumption of all types of cheese decreased by 3.8%, bread and bakery products - by 3.7%, vegetable - by 3.5%, sugar - by 2.9%, vegetable oil, milk and matsun and meat and meat product - by 0.5% (Table 5.17.).

A key indicator used to estimate the welfare and living standards of the population is the level of poverty in a country. The poor are defined as those with consumption per adult equivalent below the upper general poverty line; the very poor are defined as those with consumption per adult equivalent below the lower general poverty line, whereas the extremely poor or the undernourished are defined as those with consumption per adult equivalent below the food poverty line.

In 2009 according to the results of the household survey the poverty level was 34.1%, which was higher than the same indicator of the previous year by 6.5 percentage points. Moreover, the extreme poverty level comprised 3.6% increasing by 2.0 percentage points. In 2009, the poverty gap was estimated at 7.8% (up from 5.1% in 2008), while the severity of poverty was estimated at 2.4% (up from 1.4% in 2008) (Table 5.12.).

Chart 9. Dynamics of main indicators of poverty, %



In 2009 the poverty was higher within rural population than urban population. Thus, in 2009 the poverty level of urban population increased by 6.1 percentage points and made up 33.7% compared to 2008. With parallel there was recorded the increase of poverty level in the rural settlements by 7.4 percentage points, which made up 34.9%. The extreme poverty level of urban population comprised 4.6% increasing by 2.7 percentage points and 1.7% increasing by 0.5 percentage points - for rural population (Table 5.13.).

In 2009, the poverty level by marzes was not significantly different from the national average. The poverty level increased in all marzes. The higher percent of the increase of poverty level was recorded in Vayots Dzor (by 9.2 percentage points), in Ararat (by 8.5 percentage points), Gegharkunik marz (by 8.4 percentage points) and Tavush (by 8.1 percentage points) (Table 5.14.).

Gini coefficient is the indicator characterizing the living standards of population, which represents consumption, income of population and inequality in their distribution. In 2009 the income Gini coefficient made up 0.355 (up from 0.339 in 2008) and consumption Gini coefficient – 0.257 (up from 0.242 in 2008) (Table 5.12). This shows that the population inequality in Armenia is deeper in distribution of income than consumption.