

## Методологические пояснения

### **Правовая структура**

- 1) Закон Республики Армения “О государственной статистике” (принят 04.04.2000г.),
- 2) “Трехлетний план государственных статистических работ Республики Армения на 2013-2015гг. (принят 19.12.2012г.),
- 3) Закон Республики Армения “О Всеобщей сельскохозяйственной переписи” (принят 27.11.2008г.),
- 4) Постановления правительства Республики Армения (402 Н от 25 апреля 2013 года и 1054-Н от 26 сентября 2013 года),
- 5) Постановления государственного совета по статистике Республики Армения и прочие правовые акты

### **Учет**

Согласно действующей международной методологии, **всеобщая сельскохозяйственная перепись (далее - ВСП) представляет собой статистическую функцию сбора** всеобъемлющих данных о структуре сельского хозяйства

### **Цели**

- 1) сбор информации о структуре сельского хозяйства – земли *сельскохозяйственного значения, поголовье скота, сельскохозяйственная техника, здания сельскохозяйственного значения, наличие имеющихся человеческих и материальных ресурсов, их использование на республиканском, региональном уровнях, а также - на уровне общин;*
- 2) формирование целостной системы учета статистических данных по сельскому хозяйству;
- 3) формирование статистического регистра частных домашних хозяйств (сельских и городских), занимающихся сельским хозяйством;
- 4) обеспечение сопоставимости с международными статистическими данными.

### **Единицы учета**

Единицами учета ВСП в Республике Армения являются: *частные (фермерские) домашние хозяйства, занимающихся сельским хозяйством частные хозяйства городских жителей, частные хозяйства членов садоводческих товариществ, общины, все юридические лица и индивидуальные (частные) предприниматели, институциональные хозяйства (уголовно-исполнительные учреждения, воинские части, организации социального обслуживания для престарелых и инвалидов, учебные заведения, научные и экспериментальные подразделения), занимающиеся сельским хозяйством;*

С точки зрения всеобщей сельскохозяйственной переписи в поле наблюдения были включены (были учтены) те единицы, которые занимались следующими видами сельскохозяйственной деятельности (независимо от того, являлась ли сельскохозяйственная деятельность для них основной или вторичной деятельностью):

- выращивание сельскохозяйственных культур (зерновые и зернобобовые культуры, технические культуры, картофель, овощи, бахчевые культуры, кормовые культуры, плоды и ягоды, виноград);
- выращивание цветов, грибов, саженцев, рассады и т.д.,
- воспроизводство сельскохозяйственных животных и птиц,
- производство продуктов растениеводства и животноводства,
- деятельность, связанная с поддержанием земель сельскохозяйственного значения в благоприятных сельскохозяйственных и экологических условиях;
- и прочие.

С точки зрения всеобщей сельскохозяйственной переписи были оставлены вне наблюдения (не учтены) единицы, которые имели только:

- стояла, земельные участки для конных прогулок,
- скотобойни или точки продажи животных.

Вне наблюдения ВСП были оставлены также единицы, занятые только:

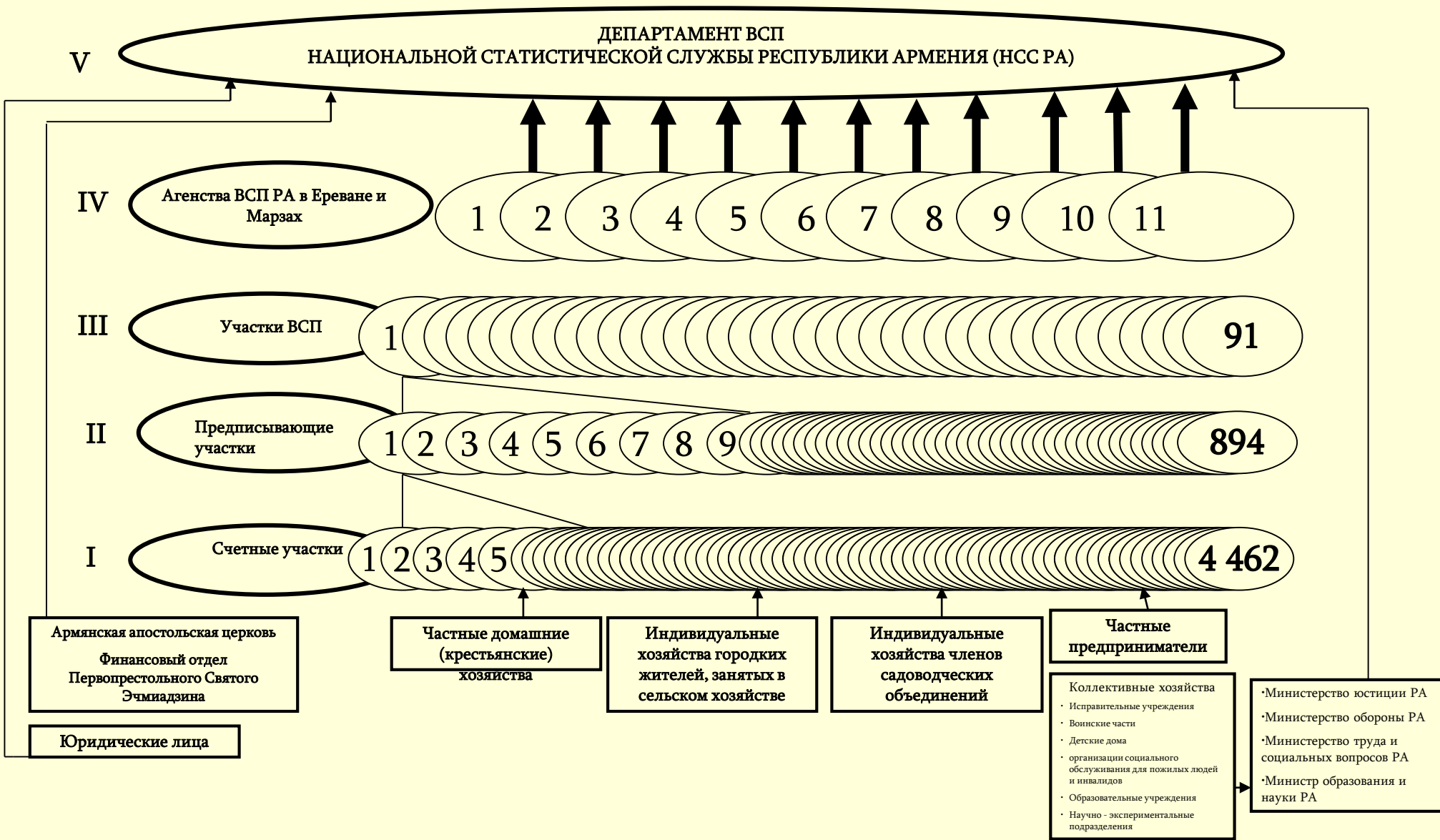
- охотой и лесным хозяйством.

### ***Процесс учета***

Сбор данных осуществлялся как всеобщим, так и выборочным методами:

- у частных (фермерских) домашних хозяйств - всеобщий, заполнение анкеты регистраторами посредством опроса («АНКЕТА 1-ВСП ВСЕОБЩЕЙ СЕЛЬСКОХОЗЯЙСТВЕННОЙ ПЕРЕПИСИ»);
- у частных хозяйств горожан и хозяйств садоводческих товариществ, занимающихся сельским хозяйством - выборочно, заполнение анкеты регистраторами посредством опроса («АНКЕТА 1-ВСП ВСЕОБЩЕЙ СЕЛЬСКОХОЗЯЙСТВЕННОЙ ПЕРЕПИСИ»);
- в общинах - всеобщий, самостоятельным заполнением анкеты руководителем общины («АНКЕТА 2 - ВСП ВСЕОБЩЕЙ СЕЛЬСКОХОЗЯЙСТВЕННОЙ ПЕРЕПИСИ В СЕЛЬСКИХ И ГОРОДСКИХ РАЙОНАХ»);
- у всех юридических лиц и индивидуальных (частных) предпринимателей, занятых сельским хозяйством, институциональных хозяйств (уголовно-исполнительные учреждения, воинские части, организации социального обслуживания для престарелых и инвалидов, учебные заведения, научные и экспериментальные подразделения) - всеобщий, самостоятельным заполнением анкеты соответствующим должностным лицом («АНКЕТА 3 - ВСП ВСЕОБЩЕЙ СЕЛЬСКОХОЗЯЙСТВЕННОЙ ПЕРЕПИСИ ЮРИДИЧЕСКИХ ЛИЦ И ИНДИВИДУАЛЬНЫХ ПРЕДПРИНИМАТЕЛЕЙ»).

**СТРУКТУРНЫЕ ПОДРАЗДЕЛЕНИЯ ПО ОРГАНИЗАЦИИ И ПРОВЕДЕНИЮ ВСЕОБЩЕЙ СЕЛЬСКОХОЗЯЙСТВЕННОЙ ПЕРЕПИСИ (ВСП) РА  
(5 ПЛОСКОСТЕЙ СБОРА И ОБОБЩЕНИЯ ИНФОРМАЦИИ ВСП (I-V))**



### ***Собранные данные***

- земли сельскохозяйственного значения;
- пашни;
- многолетние насаждения;
- сенокос;
- пастбища;
- приусадебные участки;
- посевные площади сельскохозяйственных культур;
- фактически орошенные земли;
- средства защиты растений и удобрения;
- сельскохозяйственные животные и птицы;
- здания и сооружения сельскохозяйственного значения, технические средства и оборудование;
- рабочая сила;
- использование и переработка сельскохозяйственной продукции;
- агротуризм;
- займы и субсидии;
- сельскохозяйственная кооперация;
- прочие.

### ***Группировка показателей***

- по юридическому статусу хозяйств – физические и юридические лица;
- по размерам земель сельскохозяйственного значения;
- по поголовью половозрастным группам сельскохозяйственных животных и птиц,
- по фактически орошенным землям, по источникам и методам орошения;
- по направлениям реализации сельскохозяйственной продукции;
- по распределению рабочей силы по полу;
- и прочее.

### ***Период учета***

Согласно закону РА о ВСП, в Республике Армения она должна проводиться раз в 10 лет. Первая ВСП в РА была проведена в период с 11 по 31 октября 2014 года.

### ***Период, характеризующий показатели***

**По состоянию на 10 октября 2014г.**

- виды сельскохозяйственных земель;
- площади многолетних насаждений;
- поголовье сельскохозяйственных животных и птиц;
- наличие зданий/сооружений для разведения сельскохозяйственных животных и птиц и хранения сельскохозяйственной продукции;
- наличие исправной собственной сельскохозяйственной техники/оборудования.

#### На отчетный период 01.08.2013 - 31.07.2014

- посевные площади сельскохозяйственных культур;
- фактически орошенные площади многолетних насаждений;
- источники и методы орошения земель;
- средства защиты растений и удобрения;
- рыбоводство;
- использование сельскохозяйственной техники/оборудования;
- использование лошадей или другой живой рабочей силы в сельскохозяйственных работах.

#### На период 11.10.2013 - 10.10.2014

- наличие зданий/сооружений для хранения сельскохозяйственной техники и оборудования;
- пол и возраст рабочей силы, ее занятость сельскохозяйственной деятельностью в хозяйстве, уровень образования;
- участие главы хозяйства и других ее членов в курсах переподготовки в области сельскохозяйственной деятельности;
- вовлеченность членов хозяйства (рабочих) в сельскохозяйственных работах;
- использование и переработка сельскохозяйственной продукции;
- продажа переработанной сельскохозяйственной продукции;
- предоставление хозяйствами услуг по агротуризму;
- источники займов и субсидий, полученных в сельскохозяйственных целях;
- членство в сельскохозяйственном кооперативе;
- ведение хозяйством внутрихозяйственного учета относительно производства сельскохозяйственной продукции и затрат.

#### *Условные обозначения*

показатель отсутствует	-
незначительно маленькая величина	0.0
показатель не рассчитывается	×

#### *Распределение данных*

«Основные результаты всеобщей сельскохозяйственной переписи в Республике Армения 2014 года» - в книжной и электронной формах (вебсайт НСС РА - <http://www.armstat.am>).

«Основные результаты всеобщей сельскохозяйственной переписи в Республике Армения 2014 года по марзам» в электронной форме (вебсайт НСС РА - <http://www.armstat.am>).