

1.Սոցիալ-տնտեսական իրավիճակ

Աղյուսակ 1.1

Մակրոտնտեսական ցուցանիշներ

	2000	2001	2002	2003	2004	2005	
						I եռամսյակ	II եռամսյակ
Չամախառն ներքին արդյունք							
Ընդամենը ՉՆԱ (մլն դրամ)	1031338.3	1175876.8	1362471.7	1624642.7	1896441.6	248118.5	456549.7
որից՝ գյուղատնտեսություն	239409.5	300300.9	318773.2	349180.1	429397.2	23887.9	77677.7
Իրական ՉՆԱ ¹	1045660.4	1129899.6	1352851.9	1553773.6	1788919.3	233724.0 ⁰	430957.0
ՉՆԱ աճի տեմպը նախորդ տարվա համապատասխան ժամանակաշրջանի նկատմամբ	105.9	109.6	113.2	114.0	110.1	107.8	111.5
ՉՆԱ մեկ շնչի հաշվով (դրամ) ²	320182	365849	424235	505914	590056	77156	141970.8
Բնակչության դրամական եկամուտները ³	814538.9	865158.7	1015216.3	1165021.3	1343338.1 ⁰	263564.3	326121.1
Բնակչության դրամական եկամուտները մեկ շնչի հաշվով ²	252876	269176	316109	362788	417978 ⁰	81959	101412
Բնակչության դրամական ծախսերը ³	798653.0	860143.6	988903.1	1158944.8	1334642.6 ⁰	270270.6 ⁰	311556.5
Վճարային հաշվեկշիռ (մլն. ԱՄՆ դոլար)							
Ընթացիկ հաշիվ	-278.4	-200.5	-148.0	-190.6	-167.0	-61.1	... ⁴
Կապիտալի և ֆինանսական հաշիվ							
Կապիտալի հաշիվ	28.3	30.1	68.1	89.9	37.2	9.17	... ⁴
Ֆինանսական հաշիվ	233.0	158.8	84.1	102.2	142.4	46.73	... ⁴
Արտաքին առևտուր (մլն. ԱՄՆ դոլար)							
Ապրանքների արտահանում (ՖՕԲ գներով)	300.5	341.8	505.2	685.6	715.0	194.6 ⁰	233.8
որից՝ պարենամթերք	29.3	49.3	71.3	81.2	83.2	19.1	28.5
Ապրանքների ներմուծում (ՍԻՖ գներով)	-884.7	-877.4	-987.2	-1279.5	-1351.0	-371.5	-416.5
որից՝ պարենամթերք	-191.7	-173.9	-175.2	-223.8	-278.2	-67.5	-71.5
Ապրանքների ներմուծում (ՖՕԲ գներով)	-759.5	-735.9	-863.6	-1115.9	-1173.2	-324.1 ⁰	-360.3
Արտաքին առևտրի հաշվեկշիռ							
ըստ ներմուծման ՍԻՖ գների	-584.2	-535.6	-482.0	-593.9	-636.0	-176.9 ⁰	-182.7
ըստ ներմուծման ՖՕԲ գների	-459.0	-412.1	-358.4	-430.3	-458.2	-129.5 ⁰	-126.5
Պարենամթերքի արտաքին առևտրի հաշվեկշիռ							
Պետական ֆինանսներ							
Եկամուտներ և պաշտոնական տրանսֆերտներ, ընդամենը (մլն դրամ)	172132.8	193577.8	228317.9	292035.3	302249.1 ⁰	77896.6 ⁵⁰	82807.0 ⁵
Ծախսեր, ընդամենը (մլն դրամ)	222886.4	244381.4	263912.4	312697.8	333969.8 ⁰	66896.7 ⁵⁰	91090.9
Պակասուրդ (-), հավելուրդ (+) (մլն դրամ)	-50753.6	-50803.6	-35594.5	-20662.5	-31720.7 ⁰	10999.9 ⁰	-8283.9
Պակասուրդ (-), հավելուրդ (+) ՉՆԱ-ի նկատմամբ, %	-4.9	-4.3	-2.6	-1.3	-1.7 ⁰	-4.4 ⁰	-1.8

¹ Իրական ՉՆԱ-ն հաշվարկվել է ՉՆԱ-ի դեֆլյատորի հիման վրա և բերված է նախորդ տարվա համադրելի գներով:

² 2002թ-ից ցուցանիշների հաշվարկի հիմքում դրված է 2001թ. մարդահամարի արդյունքներով հաշվարկված բնակչության միջին տարեկան թվաքանակը:

³ Տվյալները ճշգրտված են ըստ 2003թ. հունվարից դրամական եկամուտների և ծախսերի հաշվարկում կիրառվող նոր մեթոդաբանության:

⁴ Տվյալները կամփոփվեն ս.թ. սեպտեմբերին:

⁵ Տվյալները նախնական են, ներառված չեն արտաքին աղբյուրներից ֆինանսավորվող նպատակային ծրագրերի իրականացման գրասենյակներով շրջանառվող միջոցները:

Աղյուսակ 1.1-ի շարունակություն

	2000	2001	2002	2003	2004	2005	
						I եռամսյակ	II եռամսյակ
ՀՀ արտաքին պետական պարտքը և պահուստային ակտիվները (մլն. ԱՄՆ դոլար)							
ՀՀ արտաքին պետական պարտք	859.5	905.5	1025.5	1097.7	1182.9	1153.9	... ¹
ՀՀ արտաքին պետական պարտք (% ՀՆԱ նկատմամբ)	45.9	43.2	44.2	38.3	30.4	X	X
Պահուստային ակտիվների պաշարները ժամանակաշրջանի վերջում	314.1	329.6	431.3	502.0	547.8	579.3	... ¹
Գներ և փոխարժեքներ							
Սղաճ (ժամանակաշրջանի վերջը նախորդ տարվա դեկտեմբերի նկատմամբ)	0.4	2.9	2.0	8.6	2.0	3.7	1.4
Սղաճ (նախորդ տարվա համապատասխան ժամանակաշրջանի նկատմամբ)	-0.8	3.1	1.1	4.7	7.0	4.4	0.2
ԱՄՆ դոլարի փոխանակման արժեքը (ժամանակաշրջանի միջինը)	539.52	555.07	573.35	578.77	533.45	477.03	448.69

Աղյուսակ 1.2.

Բնակչության թվաքանակն ըստ մարզերի, բնակավայրի տեսակի և սեռատարիքային կազմի (տարեվերջի դրությամբ)

հազ. մարդ

	2000 ²	2001	2002	2003	2004
Հայաստանի Հանրապետություն	3215.3	3212.9	3210.3	3212.2	3215.8
<i>Ըստ մարզերի</i>					
ք. Երևան	1104.4	1103.3	1102.0	1101.9	1102.9
Արագածոտն	138.2	138.4	138.5	138.8	139.1
Արարատ	271.8	271.9	272.1	272.7	273.4
Արմավիր	276.2	276.4	276.8	277.3	278.2
Գեղարքունիք	237.9	237.7	238.0	238.5	239.1
Լոռի	287.0	286.3	285.0	284.5	283.9
Կոտայք	273.0	272.6	272.4	273.1	274.2
Շիրակ	283.2	283.3	282.5	282.2	281.7
Սյունիք	152.3	152.7	152.8	153.1	153.0
Վայոց ձոր	56.9	56.0	55.9	55.8	55.9
Տավուշ	134.3	134.3	134.3	134.3	134.4
<i>Բնակավայրերի տեսակ</i>					
Քաղաք	2076.3	2065.6	2062.2	2061.7	2062.3
Գյուղ	1139.0	1147.3	1148.1	1150.5	1153.5
Աշխատունակ տարիքից ցածր, ընդամենը	846.2	852.8	816.3	785.9	758.2
<i>տղամարդ</i>	437.3	440.8	423.3	408.6	395.9
<i>կին</i>	408.9	412.0	393.0	377.3	362.3
Աշխատունակ տարիքի, ընդամենը	1930.3	1932.6	1968.1	2003.1	2036.9
<i>տղամարդ</i>	951.9	949.8	965.2	979.8	995.6
<i>կին</i>	978.4	982.8	1002.9	1023.3	1041.3
Աշխատունակ տարիքից բարձր, ընդամենը	438.8	427.5	425.9	423.2	420.7
<i>տղամարդ</i>	153.9	151.8	155.1	158.3	159.1
<i>կին</i>	284.9	275.7	270.8	264.9	261.6

¹ Տվյալները կամփոփվեն ս.թ. սեպտեմբերին:

² Վերահաշվարկված է ՀՀ 2001թ. մարդահամարի արդյունքների հիման վրա:

Աղյուսակ 1.3.

Հայաստանի Հանրապետության աշխատանքային ռեսուրսները

հազ. մարդ

	2000	2001	2002	2003	2004
Ընդամենը աշխատանքային ռեսուրսներ	2357.4	2406.2	1976.9	2008.4	... ¹
Տնտեսապես ակտիվ բնակչություն	1447.2	1411.7	1240.1	1232.4	1225.7
Զբաղված են տնտեսության ճյուղերում, <i>ընդամենը</i>	1277.7	1264.9	1106.4	1107.6	1110.9
<i>որից՝</i>					
գյուղացիական տնտեսությունում	552.0	553.6	492.8	503.5	512.2
Գործազուրկներ, <i>ընդամենը</i>	169.5	146.8	133.7	124.8	114.8
Տնտեսապես ոչ ակտիվ բնակչություն	910.2	994.5	736.8	776.0	... ¹

Աղյուսակ 1.4.

Միջին անվանական աշխատավարձն ըստ մարզերի²

դրամ

	2000	2001	2002	2003	2004 ³	2005	
						I եռամսյակ	II եռամսյակ
Ընդամենը ՀՀ	21772	24322	27214	34045	41976	47271^o	51634
ք.Երևան	26144	29682	31625	39420	...	x	x
Արագածոտն	13403	13553	17813	23157	...	x	x
Արարատ	15754	15726	22147	27742	...	x	x
Արմավիր	21283	22713	24490	29645	...	x	x
Գեղարքունիք	15067	15830	20600	27391	...	x	x
Լոռի	16465	19204	21551	26696	...	x	x
Կոտայք	21407	24345	30918	39221	...	x	x
Շիրակ	14567	15420	18504	23812	...	x	x
Սյունիք	23189	24943	28773	37749	...	x	x
Վայոց ձոր	14063	15647	16519	23295	...	x	x
Տավուշ	13571	15191	17854	23213	...	x	x

Աղյուսակ 1.5.

Պաշտոնապես գրանցված գործազրկության մակարդակն ըստ մարզերի

%-ով

	2000	2001	2002	2003	2004 ³	2005	
						I եռամսյակ	II եռամսյակ
Ընդամենը ՀՀ	11.7	10.4	10.8	10.1	9.4	8.9^o	8.2
ք.Երևան	12.1	10.8	10.6	9.5	...	x	x
Արագածոտն	2.3	2.0	2.2	2.2	...	x	x
Արարատ	5.3	4.7	4.7	3.9	...	x	x
Արմավիր	8.6	6.3	5.5	4.8	...	x	x
Գեղարքունիք	7.7	6.3	6.3	6.0	...	x	x
Լոռի	17.4	15.7	17.7	18.3	...	x	x
Կոտայք	11.0	8.3	7.6	6.6	...	x	x
Շիրակ	23.7	22.9	24.6	23.6	...	x	x
Սյունիք	21.2	20.5	21.9	21.5	...	x	x
Վայոց ձոր	5.6	5.1	5.7	5.8	...	x	x
Տավուշ	8.0	6.8	7.0	6.7	...	x	x

¹ Տվյալները կամփոփվեն ս.թ.սեպտեմբերին:

² Տեղեկատվությունը ստացվել է 9000 սուբյեկտներից հավաքագրված հաշվետվությունների ամփոփման հիման վրա:

³ Տվյալները ըստ մարզերի կամփոփվեն ս.թ.սեպտեմբերին

Աղյուսակ 1.6.

Կենսաթոշակառուների, սոցիալական թոշակառուների, հաշմանդամների թվաքանակը և կենսաթոշակի ու նպաստի միջին չափը*

	2000	2001	2002	2003	2004
Ընդհանուր կենսաթոշակառուների թվաքանակը, մարդ	560082	552919	543646	543710	540298
բնակչության ընդհանուր թվաքանակից, %	14.7	14.5	17.0	16.9	16.8
Ապահովագրական կենսաթոշակառուներ, մարդ	501711	493776	485446	487867	486019
բնակչության ընդհանուր թվաքանակից, %	13.2	13.0	15.2	15.2	15.1
Սոցիալական կենսաթոշակառուների թվաքանակը, մարդ	46687	47094	46675	45258	44672
բնակչության ընդհանուր թվաքանակից, %	1.2	1.2	1.5	1.4	1.4
Հաշմանդամների թվաքանակը, մարդ	103867	106874	108361	111887	135716
բնակչության ընդհանուր թվաքանակից, %	2.7	2.8	3.4	3.5	4.2
Կենսաթոշակի միջին ամսական չափը (առանց գինվորական կենսաթոշակի), դրամ	4473	4574	5748	7452	8672
Աղքատության ընտանեկան նպաստի համակարգում ընդգրկված ընտանիքների քանակը,	194357	168947	175743	179332	171002
Մեկ ընտանիքի նպաստի միջին ամսական չափը, դրամ	7400	7400	6750	6319	7829

* Այստեղ և հետայսու՝ տվյալ ցուցանիշները հաշվառվում են տարեկան կտրվածքով

Առողջապահության ցուցանիշներ*

		2000	2001	2002	2003	2004
Պետական և համայնքային բյուջեներից ծախսումների բաժինն առողջապահության ոլորտում	ՆԱԱՄՆ դոլար	18.2	28.4	27.9	33.9	46.3 ¹
	ՀՆԱ-ի նկատմամբ, %	1.0	1.3	1.2	1.2	1.3 ¹
Հիվանդանոցային մահճակալների քանակը, 10000 բնակչի հաշվով, հատ		54.7	42.5	43.5	44.2	44.3
Հիվանդանոցային 1 մահճակալի միջին տարեկան զբաղվածությունը, օր		116	136	153	164	169
Ստացիոնար բուժվող հիվանդների թվաքանակը, 100 բնակչի հաշվով, մարդ		5.0	4.9	6.1	6.8	7.3
Մեկ հիվանդի ստացիոնար բուժման միջին տևողությունը, օր		12.7	11.7	10.9	10.5	10.3
Ամբուլատոր-պոլիկլինիկական հիմնարկներում հաճախումների միջին քանակը 1 բնակչի հաշվով, հաճախում		2.1	1.8	1.9	2.0	2.0
Բնակչության ընդհանուր հիվանդացությունը տարափոխիկ և մակարոնձական հիվանդություններով, 100000 բնակչի հաշվով, մարդ		2224.1	2154.3	2343.2	2399.6	2235.1
Առաջին անգամ բացահայտված ախտորոշումով տուբերկուլյոզ, 100000 բնակչի հաշվով, մարդ		33.8	35.3	43.3	44.7	48.5
Առաջնակի հայտնաբերված բրուցելյոզ, 100000 բնակչի հաշվով, մարդ		3.0	4.5	3.2	3.7	2.7
Երեխաների ընդգրկումը պատվաստումներով ըստ հիվանդությունների, պատվաստման ենթակա երեխաների թվաքանակից, %	պոլիոմիելիտ	96.2	96.8	95.8	93.8	93.0
	դիֆթերիա և փայտացում	93.3	94.5	93.4	93.8	93.5
	կարմույտ հազ	92.2	93.7	91.3	93.8	93.5
	կարմրուկ	91.6	95.6	78.3	93.8	91.5
	թոքախտ	96.8	96.4	97.1	92.1	95.8
1000գ-ից պակաս քաշով ծնված նորածինների թվաքանակը, մարդ		101	89	92	130	112
Նորածինների մահացությունը 100 հիվանդ ծնված կամ հիվանդացածների հաշվով, մարդ	հասուն	3.0	2.7	2.7	2.5	2.0
	անհաս	11.7	12.9	11.0	9.1	8.9
Մայրական մահացությունը 100000 կենդանի ծնածներից, մարդ		52.5	18.8	9.3	22.4	26.7 ²
Անվտանգ խմելու ջրի մատչելիությունը, %		... ²	85.0	84.0	87.0	... ³

Երեխաների մահացությունը (0-4 տարեկան)

	2000	2001	2002	2003	2004	2005	
						I եռամսյակ	II եռամսյակ
0-4 տարեկան երեխաների մահացությունը (1000 կենդանածնի նկատմամբ)	19.9	18.8	17.0	13.2	13.0	12.6 ²	13.1

¹ Տվյալները նախնական են, ներառված չեն արտաքին աղբյուրներից ֆինանսավորվող նպատակային ծրագրեր իրականացնող գրասենյակներով շրջանառվող միջոցները:

² 2000թ. հետազոտություն չի անցկացվել:

³ Տվյալը կամփոփվի ս. թ. սեպտեմբերին:

Կրթության ցուցանիշներ*

	2000	2001	2002	2003	2004 ¹
Պետական և համայնքային բյուջեներից ծախսումների բաժինը կրթության ոլորտում, <i>ՀՆԱ-ի նկատմամբ, %</i>	2.9	2.5	2.2	2.2	2.6 ²
Տարրական դասարաններում երեխաների ընդգրկվածությունը, %-ով համապատասխան տարիքի երեխաների թվաքանակից, <i>ընդամենը</i>	73.5	94.5 ³	95.2	94.0	...
Չանրակրթական համակարգում երեխաների ընդգրկվածությունը, %-ով համապատասխան տարիքի երեխաների թվաքանակից, <i>ընդամենը</i>	75.8	88.9 ³	88.1	87.9	...
Աշակերտների և ուսանողների (պետական և ոչ պետական հանրակրթական, նախաձայնագիտական, միջին և բարձրագույն մասնագիտական ուսումնական հաստատությունների) ընդգրկվածությունը, %-ով համապատասխան տարիքի բնակչության թվաքանակից	57.2	69.1 ³	68.8	71.7	...

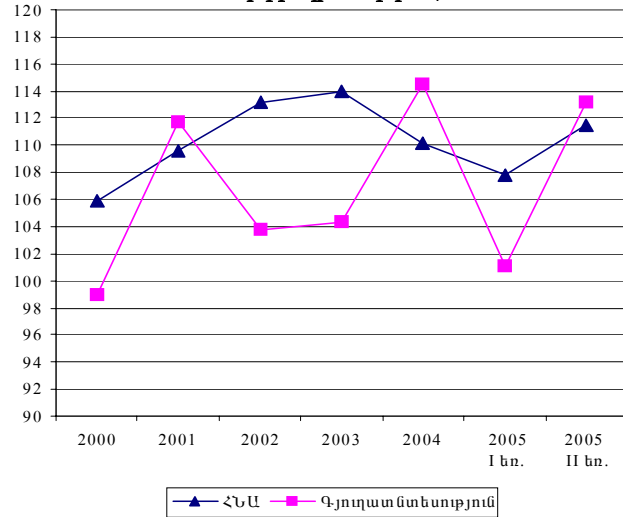
¹ Տվյալները կամփոփվեն ս.թ. սեպտեմբերին:

² Տվյալները նախնական են, ներառված չեն արտաքին աղբյուրներից ֆինանսավորվող նպատակային ծրագրեր իրականացնող գրասենյակներով շրջանառվող միջոցները:

³ Հաշվարկները կատարված են ըստ ՀՀ 2001թ. մարդահամարի ամփոփ արդյունքների:

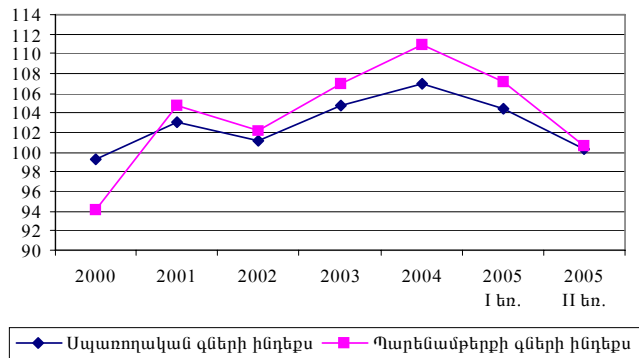
2005թ. II եռամսյակում համախառն ներքին արդյունքի (ՀՆԱ) աճի տեմպը նախորդ տարվա նկատմամբ կազմել է 11.5% (Աղյուսակ 1.1.), 2004թ. համապատասխան ժամանակաշրջանի 10.1%-ի դիմաց: ՀՆԱ-ի ծավալը, ընթացիկ գներով, 2005թ. II եռամսյակում կազմել է 456549.7 մլն. դրամ, այդ թվում գյուղատնտեսության ծավալը՝ 77677.7 մլն. դրամ կամ ՀՆԱ-ում 17.0% (2004թ. II եռամսյակում՝ 17.5%): 2005թ. II եռամսյակում գյուղատնտեսության աճի տեմպը (13.2%) գերազանցել է ՀՆԱ-ի աճի տեմպը (11.5%): 2004թ. համապատասխան եռամսյակում գրանցվել էր հակառակ պատկերը՝ ՀՆԱ-ի աճի տեմպը կազմել էր 10.1%, իսկ գյուղատնտեսությանը՝ 9.3%:

Գծապատկեր 1. ՀՆԱ-ի և գյուղատնտեսության աճի տեմպերի դինամիկան, %



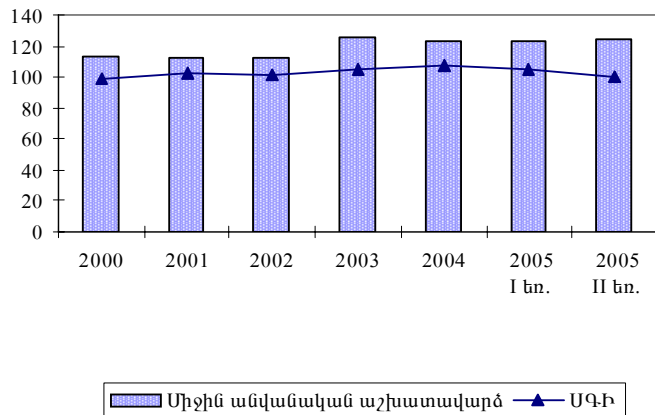
2005թ. II եռամսյակում հանրապետության սպառողական շուկայում արձանագրվել է 0.2% գնաճ, ինչը 7.1 տոկոսային կետով պակաս է նախորդ տարվա ցուցանիշից (Աղյուսակ 2.1.): Սպառողական շուկայում գրանցված գնաճը հիմնականում պայմանավորված էր պարենամթերքի գնաճով (պարենամթերքի՝ ներառյալ ոգելից խմիչք, ծխախոտ, գների ինդեքսը կազմել է 100.5%՝ նախորդ տարվա նույն ժամանակաշրջանի 110.1%-ի համեմատ): Ծառայությունների և ոչ պարենային ապրանքների սպառողական շուկաներում գրանցվել է գնանկում՝ համապատասխանաբար 0.4 և 0.8 տոկոսային կետերով:

Գծապատկեր 2. ՍԳԻ և ՊԳԻ փոփոխությունները, %

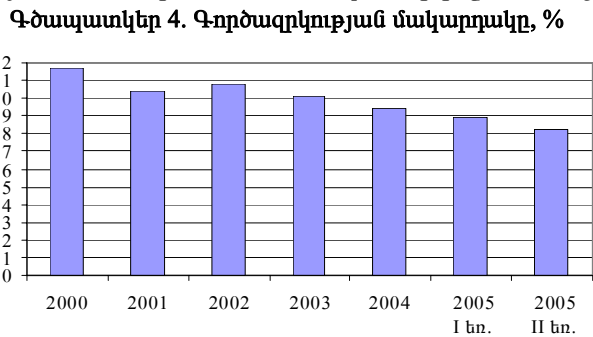


2005թ. II եռամսյակում միջին ամսական անվանական աշխատավարձը կազմել է 51634 դրամ (Աղյուսակ 1.4.): Վերջինս մոտ 4 անգամ գերազանցում է 2004թ. հունվարի 1-ից հանրապետությունում գործող 13000 դրամ նվազագույն աշխատավարձի չափի շեմը: 2005թ. II եռամսյակում, ինչպես և նախորդ տարում, միջին անվանական աշխատավարձի աճի տեմպերը գերազանցել են սպառողական շուկայում արձանագրված գնաճին: Մասնավորապես, 2005թ. II եռամսյակում գրանցված 0.2 գնաճին համապատասխանել է միջին ամսական անվանական աշխատավարձի 24.7% աճ:

Գծապատկեր 3. ՍԳԻ և միջին ամսական անվանական աշխատավարձի տեմպերը, %



Հանրապետությունում տնտեսապես ակտիվ բնակչության միջին թվաքանակը (հաշվարկային) 2005թ. II եռամսյակում կազմել է 1226.1 հազ. մարդ, որոնց 91.8% կամ 1125.0 հազ. մարդ զբաղված են եղել տնտեսության մեջ՝ այդ թվում 43.0%-ը գյուղացիական տնտեսություններում: Տնտեսապես ակտիվ բնակչության 8.2% կամ 101.1 հազ. մարդ չեն ունեցել աշխատանք և գրանցվելով ՀՀ աշխատանքի և սոցիալական հարցերի նախարարության «ՀՀ զբաղվածության պետական ծառայություն» գործակալությունում՝ ստացել են գործազուրկի կարգավիճակ: Պաշտոնական գործազրկության մակարդակը 2005թ. II եռամսյակում 2004թ. նույն ժամանակաշրջանի համեմատ նվազել է 1.1 տոկոսային կետով (Աղյուսակներ 1.3. և 1.5.):



ՀՀ ԱՎԾ կողմից տնային տնտեսություններում անցկացվող աշխատուժի ընտրանքային հետազոտությունը հնարավորություն է ընձեռում պաշտոնապես գրանցված գործազրկությունից զատ, գնահատել նաև գործազրկության մակարդակն ըստ Աշխատանքի միջազգային կազմակերպության մեթոդաբանության (սահմանման): Համաձայն 2004թ. օգոստոսին իրագործված այդպիսի հետազոտության (օգոստոսին հետազոտվել են 2539 տնային տնտեսություններ) արդյունքների, տնտեսապես ակտիվ բնակչության 31.6% եղել է գործազուրկ:

2005թ. հունվարի 25-ին ՀՀ կառավարությունը հավանություն է տվել «Հայաստանի Հանրապետության պարենային ապահովության քաղաքականությանը», որը բովանդակում է պարենային ապահովության ուղղությամբ տարվող աշխատանքների համակարգման և իրականացվող միջոցառումների արդյունավետության բարձրացմանը միտված սոցիալ-տնտեսական քաղաքականության դրույթներ: Քաղաքականությունը բխում է ՀՀ կառավարության Աղքատության հաղթահարման ռազմավարական ծրագրի տնտեսական աղքատության հիմնական քաղաղրիչ հանդիսացող պարենային անապահովության հաղթահարման ու պարենային անկախության համապատասխան մակարդակի ապահովման անհրաժեշտությունից: