

4. Պարենի մատչելիություն¹

Աղյուսակ 4.1.
դրամ

Ընթացիկ դրամական եկամուտները տնային տնտեսության մեկ շնչի² հաշվով (միջին ամսական)

	Ընդամենը հանրապետությունում							այդ թվում՝														
	2003	2004	2005				2005 ³	քաղաքային բնակավայր							գյուղական բնակավայր							
			I եռ.	II եռ.	III եռ.	IV եռ.		2003	2004	2005				2005 ³	2003	2004	2005				2005 ³	
										I եռ.	II եռ.	III եռ.	IV եռ.				I եռ.	II եռ.	III եռ.	IV եռ.		
Ընդամենը դրամական եկամուտներ	13324	14450	14392	17091	18402	21180	...	15647	16495	15587	17757	20533	25805	...	9960	11057	11319	15974	14368	12871	...	
<i>այդ թվում՝</i>																						
վարձու աշխատանքից	5487	7009	7182	7864	10118	12835	...	7985	9376	8776	10181	12715	17561	...	1870	3080	3085	3976	5246	4344	...	
ինքնագաղթվածությունից	1868	1158	964	2710	2277	1981	...	2439	1431	1077	1599	2809	2384	...	1041	705	673	4573	1281	1257	...	
գյուղմթերքի և անասունի վաճառքից	1691	1603	1254	973	1255	1278	...	628	274	236	93	104	122	...	3232	3810	3872	2451	3413	3353	...	
սեփականությունից (վարձակալում, տոկոսներ, շահաբաժին)	25	23	13	117	11	2	...	21	36	18	180	11	2	...	32	-	-	12	11	4	...	
պետական կենսաթոշակներից և նպաստներից	1321	1962	2109	2728	2245	2240	...	1236	1941	2047	2858	2165	2103	...	1447	1997	2271	2509	2394	2486	...	
տրանսֆերտներից	2113	1817	1773	1425	1482	2246	...	2325	2410	2272	1851	1422	2900	...	1807	833	491	710	1594	1071	...	
այլ եկամուտներ	819	878	1097	1274	1014	598	...	1013	1027	1161	995	1327	733	...	531	632	927	1743	429	356	...	

Աղյուսակ 4.2.
%-ով

Ընթացիկ դրամական եկամուտների կառուցվածքը տնային տնտեսության մեկ շնչի² հաշվով (միջին ամսական)

	Ընդամենը հանրապետությունում							այդ թվում՝														
	2003	2004	2005				2005 ³	քաղաքային բնակավայր							գյուղական բնակավայր							
			I եռ.	II եռ.	III եռ.	IV եռ.		2003	2004	2005				2005 ³	2003	2004	2005				2005 ³	
										I եռ.	II եռ.	III եռ.	IV եռ.				I եռ.	II եռ.	III եռ.	IV եռ.		
Ընդամենը դրամական եկամուտներ	100.0	100.0	100.0	100.0	100.0	100.0	...	100.0	100.0	100.0	100.0	100.0	100.0	...	100.0	100.0	100.0	100.0	100.0	100.0	...	
<i>այդ թվում՝</i>																						
վարձու աշխատանքից	41.2	48.5	49.9	46.0	55.0	60.6	...	51.0	56.8	56.3	57.4	61.9	68.1	...	18.8	27.9	27.3	24.9	36.5	33.7	...	
ինքնագաղթվածությունից	14.0	8.0	6.7	15.8	12.4	9.4	...	15.6	8.7	6.9	9.0	13.7	9.2	...	10.5	6.4	5.9	28.6	8.9	9.8	...	
գյուղմթերքի և անասունի վաճառքից	12.7	11.1	8.7	5.7	6.8	6.0	...	4.0	1.7	1.5	0.5	0.5	0.5	...	32.5	34.4	34.2	15.3	23.8	26.1	...	
սեփականությունից (վարձակալում, տոկոսներ, շահաբաժին)	0.2	0.1	0.1	0.7	0.1	0.0	...	0.1	0.2	0.1	1.0	0.1	0.0	...	0.3	-	-	0.1	0.1	0.0	...	
պետական կենսաթոշակներից և նպաստներից	9.9	13.6	14.7	16.0	12.2	10.6	...	7.9	11.8	13.1	16.1	10.5	8.2	...	14.5	18.1	20.1	15.7	16.7	19.3	...	
տրանսֆերտներից	15.9	12.6	12.3	8.3	8.0	10.6	...	14.9	14.6	14.6	10.4	6.9	11.2	...	18.1	7.5	4.3	4.5	11.1	8.3	...	
այլ եկամուտներ	6.1	6.1	7.6	7.5	5.5	2.8	...	6.5	6.2	7.5	5.6	6.4	2.8	...	5.3	5.7	8.2	10.9	2.9	2.8	...	

¹ Այստեղ և հետայսու 2004թ. տվյալները ճշտորոշված են (բացառությամբ սննդամթերքի սպառմանը վերաբերող տվյալներից) ըստ նախնական ստուգաճշտման արդյունքների և ներառում են 2004թ ապրիլի 1-ից 2005թ. մարտի 31-ը անցկացված տնային տնտեսությունների հետազոտության տվյալները, իսկ 2005թ. եռամսյակային տվյալները նախնական են:

² Այստեղ և հետայսու հաշվարկների հիմքում դրված է առկա բնակչության թվաքանակի ցուցանիշը:

³ Տվյալները կամփոփվեն ս.թ. ապրիլին

Աղյուսակ 4.3.

Ընթացիկ դրամական եկամուտները տնային տնտեսության մեկ շնչի հաշվով,
ըստ դեցիլային խմբերի (միջին ամսական), 2002թ.

դրամ

	Դեցիլային խմբեր									
	1	2	3	4	5	6	7	8	9	10
Ընդամենը դրամական եկամուտներ	1378	3015	4462	5754	7327	9184	11306	14607	20351	43899
<i>այդ թվում՝</i>										
եկամուտներ աշխատանքից	271	1131	1960	3063	4510	5991	7644	9462	11293	18492
գյուղմթերքի և անասունի վաճառքից	138	442	379	414	327	514	617	785	1393	2628
պետական կենսաթոշակներից և նպաստներից	897	1180	1409	1547	1376	1532	1100	1129	1172	990
տրանսֆերտներից	44	115	153	195	414	482	880	1841	4802	15891
այլ եկամուտներ	28	147	561	535	700	665	1065	1390	1691	5898

Աղյուսակ 4.4.

Ընթացիկ դրամական եկամուտները տնային տնտեսության մեկ շնչի հաշվով,
ըստ դեցիլային խմբերի (միջին ամսական), 2003թ.

դրամ

	Դեցիլային խմբեր									
	1	2	3	4	5	6	7	8	9	10
Ընդամենը դրամական եկամուտներ	1978	4193	5992	7657	9497	11472	14021	17671	24057	57986
<i>այդ թվում՝</i>										
եկամուտներ աշխատանքից	368	1517	3015	4333	5837	6949	8742	11562	14013	28650
գյուղմթերքի և անասունի վաճառքից	623	804	983	896	1355	1602	1459	2330	2163	7058
պետական կենսաթոշակներից և նպաստներից	879	1442	1523	1721	1443	1666	1496	1146	1252	1013
տրանսֆերտներից	56	122	147	308	461	617	1384	1977	5140	16406
այլ եկամուտներ	52	308	324	399	401	638	940	656	1489	4859

Աղյուսակ 4.5.

Ընթացիկ դրամական եկամուտները տնային տնտեսության մեկ շնչի հաշվով,
ըստ դեցիլային խմբերի (միջին ամսական), 2004թ

դրամ

	Դեցիլային խմբեր									
	1	2	3	4	5	6	7	8	9	10
Ընդամենը դրամական եկամուտներ	2260	4395	6189	8017	9869	11903	14337	17882	23793	47061
<i>այդ թվում՝</i>										
եկամուտներ աշխատանքից	294	959	2029	3384	4929	6323	8105	11498	15944	28881
գյուղմթերքի և անասունի վաճառքից	495	810	909	1282	1213	1683	1775	1867	2311	3823
պետական կենսաթոշակներից և նպաստներից	1032	1872	2175	2094	2357	2315	2190	2059	1921	1771
տրանսֆերտներից	157	188	444	592	728	1000	1582	1857	2840	8933
այլ եկամուտներ	282	566	632	665	642	582	685	601	777	3653

Աղյուսակ 4.6.

Ընթացիկ ծախսերը մեկ տնային տնտեսության հաշվով¹ (միջին ամսական)

դրամ

	I եռամսյակ			II եռամսյակ			III եռամսյակ			IV եռամսյակ			2003	2004	2005 ²
	2003	2004	2005	2003	2004	2005	2003	2004	2005	2003	2004	2005			
Գնված սննդամթերք	20047	-	24333	24001	29413	31800	28072	32813	33325	34057	38588	39437	26547	31282	...
Չգնված սննդամթերք	12224	-	7518	9496	10099	9088	10251	9864	9038	9604	9863	10436	10393	9967	...
Հանրային սնունդ	540	-	512	772	918	709	605	1060	921	846	1036	857	691	887	...
Ալկոհոլային խմիչք	357	-	508	218	335	278	225	337	304	1092	1366	1525	473	635	...
Ծխախոտ	2630	-	3107	2667	2823	3087	2812	3103	3177	2723	3565	3258	2708	3155	...
Ոչ պարենային ապրանքներ	4979	-	6100	6437	9975	8928	9017	11962	11616	9845	11366	12898	7571	9842	...
Ծառալույրուններ	5821	-	10918	6730	17900	17674	7568	17818	18411	6886	17405	17367	6751	17612	...
Հանրապետական միջինը	46598	-	52996	50321	71463	71564	58550	76957	76792	65053	83189	85778	55134	73380	...

¹ Այստեղ և հետագայում ընթացիկ ծախսերի մեջ ներառված չեն երկարաժամկետ օգտագործման ապրանքների ձեռքբերման համար կատարված ծախսերը:

² Տվյալները կամփոփվեն ս.թ. ապրիլին

Աղյուսակ 4.7.
դրամ

Ընթացիկ ծախսերը տնային տնտեսության մեկ շնչի հաշվով (միջին ամսական)

	I եռամսյակ			II եռամսյակ			III եռամսյակ			IV եռամսյակ			2003	2004	2005 ¹
	2003	2004	2005	2003	2004	2005	2003	2004	2005	2003	2004	2005			
Գնված սննդամթերք	5051	-	6352	6176	7436	8611	7236	8403	9235	8885	9912	11092	6821	8016	...
Չգնված սննդամթերք	3080	-	1962	2444	2553	2461	2642	2526	2505	2506	2533	2935	2670	2554	...
Հանրային սնունդ	136	-	134	199	232	192	156	271	255	221	266	241	178	227	...
Ալկոհոլային խմիչք	90	-	133	56	85	75	58	86	84	285	351	429	122	163	...
Ծխախոտ	663	-	811	686	714	836	725	795	880	710	916	916	696	808	...
Ոչ պարենային ապրանքներ	1254	-	1592	1656	2522	2418	2324	3063	3219	2569	2920	3628	1945	2522	...
Ծառայություններ	1467	-	2850	1732	4526	4786	1951	4563	5102	1796	4471	4884	1734	4513	...
Հանրապետական միջինը	11741	-	13834	12949	18068	19379	15092	19707	21280	16972	21369	24125	14166	18803	...

Աղյուսակ 4.8.
%-ով

Ընթացիկ ծախսերի կառուցվածքը (միջին ամսական)

	I եռամսյակ			II եռամսյակ			III եռամսյակ			IV եռամսյակ			2003	2004	2005 ¹
	2003	2004	2005	2003	2004	2005	2003	2004	2005	2003	2004	2005			
Գնված սննդամթերք	43.0	-	45.9	47.7	41.2	44.4	48.0	42.6	43.4	52.4	46.4	46.0	48.1	42.6	...
Չգնված սննդամթերք	26.2	-	14.2	18.9	14.1	12.7	17.5	12.8	11.8	14.8	11.9	12.2	18.9	13.6	...
Հանրային սնունդ	1.2	-	1.0	1.5	1.3	1.0	1.0	1.4	1.2	1.3	1.2	1.0	1.3	1.2	...
Ալկոհոլային խմիչք	0.8	-	1.0	0.4	0.5	0.4	0.4	0.4	0.4	1.7	1.6	1.8	0.9	0.9	...
Ծխախոտ	5.6	-	5.9	5.3	3.9	4.3	4.8	4.0	4.1	4.2	4.3	3.8	4.9	4.3	...
Ոչ պարենային ապրանքներ	10.7	-	11.5	12.8	14.0	12.5	15.4	15.6	15.1	15.1	13.7	15.0	13.7	13.4	...
Ծառայություններ	12.5	-	20.5	13.4	25.0	24.7	12.9	23.2	24.0	10.6	20.9	20.2	12.2	24.0	...
Հանրապետական միջինը	100.0	-	100.0	100.0	100.0	100.0	100.0	100.0	100.0	100.0	100.0	100.0	100.0	100.0	...

Աղյուսակ 4.9.

Ընթացիկ ծախսերի մեջ սննդամթերքի (առանց ալկոհոլային խմիչքների) վրա կատարված ծախսերի մասնաբաժինը

	I եռամսյակ			II եռամսյակ			III եռամսյակ			IV եռամսյակ			2003	2004	2005 ¹
	2003	2004	2005	2003	2004	2005	2003	2004	2005	2003	2004	2005			
Հանրապետական միջինը	70.4	-	61.1	68.1	56.6	58.1	66.5	56.8	56.4	68.5	59.5	59.2	68.3	57.4	...

¹ Տվյալները կամփոփվեն ս.թ. ապրիլին

Աղյուսակ 4.10.

Սպառողական ծախսերը տնային տնտեսության մեկ շնչի հաշվով,
ըստ մարզերի, քվանտիլային խմբերի, բնակավայրի տեսակի և
խոցելի խմբերի (միջին ամսական)*

դրամ

	2002	2003	2004	2005 ¹
Հանրապետական միջին	11983	14404	19251	...
<i>Մարզեր</i>				
ք. Երևան	14741	19368	24555	...
Արագածոտն	6975 ²	11065	14624	...
Արարատ	11133	12693	16164	...
Արմավիր	9355	10513	15755	...
Գեղարքունիք	11538 ²	10418	16626	...
Լոռի	11732	15874	19115	...
Կոտայք	9825	12587	16646	...
Շիրակ	9893	11293	16120	...
Սյունիք	... ³	10502	17367	...
Վայոց ձոր	7165 ²	11414	18363	...
Տավուշ	12841	14879	18296	...
<i>Քվանտիլային խմբեր</i>				
Քվանտիլ 1	4473	6028	7623	...
Քվանտիլ 2	7697	9449	12315	...
Քվանտիլ 3	10394	12773	16689	...
Քվանտիլ 4	14531	17404	22865	...
Քվանտիլ 5	27933	32107	45218	...
<i>Բնակավայրի տեսակը</i>				
Քաղաք	12333	16008	20933	...
Գյուղ	11468	12081	16458	...
<i>Խոցելի խմբեր</i>				
Գործազուրկի գլխավորությամբ տնային տնտեսություններ	10826	13035	17542	...
Բազմանդամ (6 և ավելի) տնային տնտեսություններ	9401	11298	14892	...
Կենսաթոշակառուներով տնային տնտեսություններ	11126	12969	17889	...
Միայնակ կենսաթոշակառուներ	14818	19275	25548	...
Երեք և ավելի երեխաներ (0-14տ) ունեցող տնային տնտեսություններ	10829	10724	12852	...
Կնոջ գլխավորությամբ տնային տնտեսություններ	11970	14416	18752	...
Հինգ տարեկան և ցածր երեխաներ ունեցող տնային տնտեսություններ	10266	12966	15933	...

¹ Տվյալները կամփոփվեն ս.թ. ապրիլին:

² Տվյալները ցածր ներկայացուցչական են:

³ Նվազագույն անհրաժեշտ ներկայացուցչականությունը չի ապահովվել:

Սննդամթերքի վրա կատարված ծախսերը տնային տնտեսության մեկ շնչի հաշվով, ըստ մարզերի, քվանտիլային խմբերի, բնակավայրի տեսակի և խոցելի խմբերի (միջին ամսական)*

դրամ

	2002	2003	2004	2005 ¹
Չանրապետական միջին	8082	9791	10960	...
<i>Մարզեր</i>				
ք. Երևան	8966	11531	12168	...
Արագածոտն	5369 ²	8452	9543	...
Արարատ	7998	9376	8647	...
Արմավիր	6753	8217	9848	...
Գեղարքունիք	9246 ²	8616	10718	...
Լոռի	8053	11127	11317	...
Կոտայք	7031	8145	10321	...
Շիրակ	7427	8921	10897	...
Սյունիք	... ³	7557	10172	...
Վայոց ձոր	5502 ²	7630	11316	...
Տավուշ	8833	10508	12673	...
<i>Քվանտիլային խմբեր</i>				
Քվանտիլ 1	3281	4829	5029	...
Քվանտիլ 2	5595	7292	8032	...
Քվանտիլ 3	7457	9388	10473	...
Քվանտիլ 4	10055	12102	13786	...
Քվանտիլ 5	17375	18433	22802	...
<i>Բնակավայրի տեսակը</i>				
Քաղաք	7992	10174	11282	...
Գյուղ	8213	9235	10427	...
<i>Խոցելի խմբեր</i>				
Գործազուրկի զլխավորությամբ տնային տնտեսություններ	7344	8677	10198	...
Բազմանդամ (6 և ավելի) տնային տնտեսություններ	6547	7949	8760	...
Կենսաթոշակառուներով տնային տնտեսություններ	7690	9167	10244	...
Միայնակ կենսաթոշակառուներ	10820	14296	16612	...
Երեք և ավելի երեխաներ (0-14տ) ունեցող տնային տնտեսություններ	7312	7764	8196	...
Կնոջ զլխավորությամբ տնային տնտեսություններ	7918	9887	10909	...
Յինգ տարեկան և ցածր երեխաներ ունեցող տնային տնտեսություններ	6935	8847	9401	...

¹ Տվյալները կամփոփվեն ս.թ. ապրիլին:

² Տվյալները ցածր ներկայացուցչական են:

³ Նվազագույն անհրաժեշտ ներկայացուցչականությունը չի ապահովվել:

Աղյուսակ 4.12.

Աղքատության հիմնական ցուցանիշները^{1*}

	2002	2003	2004	2005 ²
Ոչ աղքատ բնակչություն, %	50.3	57.1	61.0	...
Աղքատ բնակչություն, %	36.6	35.5	31.8	...
Շատ աղքատ բնակչություն, %	13.1	7.4	7.2	...
Աղքատության խորություն, %	13.5	8.9	9.9	...
Աղքատության սրություն, %	5.2	2.8	3.5	...
Ջինի գործակից				
ընդհանուր եկամուտների կտրվածքով	0.449	0.434	0.387	...
ընթացիկ եկամուտների կտրվածքով	0.451	0.438	0.413	...
սպառողական ծախսերի կտրվածքով	0.354	0.334	0.352	...
սպառման ագրեգատի կտրվածքով	0.325	0.271	0.308	...

Աղյուսակ 4.13.

Պարենային և նվազագույն սպառողական զանբյուլների արժեքները*

		2002	2003	2004	2005 ²
Պարենային զանբյուլ	դրամ	7516	7742	8954	...
	ԱՄՆ դոլար	13.1	13.4	17.5	...
Նվազագույն սպառողական զանբյուլ	դրամ	12261	12629	14595	...
	ԱՄՆ դոլար	21.4	21.8	28.5	...

Ծանոթություն` Հանրապետությունում առկա չէ պաշտոնապես հաստատված նվազագույն սպառողական զանբյուլ: Ըստ ՀՀ ԱՎԾ կողմից 1996 իրականացված տնային տնտեսությունների հետազոտության արդյունքների սննդամթերքի փաստացի սպառումը կազմել էր օրական 2040 կկալ. մեկ շնչի հաշվով: Պարենի և գյուղատնտեսության կազմակերպության (ՊԳԿ) խորհրդով, աղքատ երկրների համար օրական մեկ շնչի հաշվով նվազագույն էներգիան պետք է հասնի 2100 կկալ.-ի: Այս նպատակով իրականացվել է հաշվարկ` ընտրված սննդամթերքի վերահաշվեկշռման միջոցով և, դրա արդյունքում ստացված փաստացի պարենային զանբյուլը (բնեղեն արտահայտությամբ) ընդունվել է որպես նվազագույն պարենային զանբյուլ, իսկ դրա արժեքային արտահայտությունը` որպես աղքատության պարենային գիծ: Նվազագույն փաստացի սպառողական զանբյուլը հիմնվում է պարենային զանբյուլի վրա, իսկ արդյունաբերական ապրանքների ու ծառայությունների սպառման մակարդակը հետազոտության արդյունքներով մշակվել է, որպես պարենային զանբյուլի նկատմամբ կառուցվածքային ցուցանիշ (61.3%-ը կազմում է պարենային զանբյուլը, իսկ 38.7%-ը` արդյունաբերական ապրանքներն ու ծառայությունները):

¹ Աղքատության վերաբերյալ առավել մանրամասն տեղեկատվությունը գտեղծված է «Հայաստանի Հանրապետության սոցիալ-տնտեսական վիճակը. 2005թ. համվար-սեպտեմբեր» տեղեկատվական ամսական զեկույցում, ՀՀ ԱՎԾ:

² Տվյալները կամփոփվեն ս.թ. սեպտեմբերին

Աղյուսակ 4.14.

Աղքատության և չքավորության մակարդակն ըստ բնակավայրի տեսակի*

	%-ով			
	2002	2003	2004	2005 ¹
Աղքատության մակարդակը (հանրապետության միջին)	49.7	42.9	39.0	...
<i>որից՝ չքավորության մակարդակը (շատ աղքատները)</i>	13.1	7.4	7.2	...
Աղքատության մակարդակը քաղաքային բնակավայրերում	52.6	39.7	38.0	...
<i>որից՝ չքավորության մակարդակը (շատ աղքատները)</i>	15.0	7.9	8.6	...
Աղքատության մակարդակը գյուղական բնակավայրերում	45.3	47.5	40.7	...
<i>որից՝ չքավորության մակարդակը (շատ աղքատները)</i>	10.2	6.8	5.0	...

Աղյուսակ 4.15.

Աղքատության մակարդակն ըստ խոցելի խմբերի*

	%-ով			
	2002	2003	2004	2005 ¹
Գործազուրկի գլխավորությամբ տնային տնտեսություններ	57.8	48.9	47.8	...
Բազմանդամ (6 և ավելի) տնային տնտեսություններ	61.6	57.0	53.8	...
Կենսաթոշակառուներով տնային տնտեսություններ	51.6	46.8	41.9	...
Միայնակ կենսաթոշակառուներ	29.2	18.7	14.4	...
Երեք և ավելի երեխաներ (0-14տ) ունեցող տնային տնտեսություններ	67.4	66.1	61.0	...
Կնոջ գլխավորությամբ տնային տնտեսություններ	51.4	43.3	40.3	...
Հինգ տարեկան և ցածր երեխաներ ունեցող տնային տնտեսություններ	58.1	53.9	52.7	...

Աղյուսակ 4.16.

Սննդամթերքի հիմնական տեսակների միջին տարեկան սպառումը մեկ շնչի հաշվով²

	Չափի միավոր	2002	2003	2004	2005 ³
Հաց, հացամթերք	կգ	160.4	163.6	153.5	...
Կարտոֆիլ	-"-	40.2	43.4	48.5	...
Բանջարեղեն	-"-	60.9	72.4	63.6	...
Միրգ, հատապտուղներ	-"-	29.6	38.3	31.8	...
Շաքար	-"-	5.7	6.7	6.8	...
Բուսական յուղ	լիտր	2.4	2.4	3.0	...
Միս, մսամթերք	կգ	16.1	19.0	16.6	...
Պանիր բոլոր տեսակների	-"-	7.7	8.2	8.5	...
Կաթ, մածոն	լիտր	21.7	21.8	22.6	...
Կարագ	կգ	1.6	1.8	1.8	...
Չուլ	հատ	93	89	102.2	...
Չուկ, ձկնեղեն	կգ	4.7	5.0	2.6	...

¹ Տվյալները կամփոփվեն ս.թ. սեպտեմբերին

² Այստեղ և հետայսու սննդամթերքի սպառման ցուցանիշների հաշվարկման հիմքում դրված է առկա բնակչության միջին կշռված քվադրանակի (մարդ/մերկա օր) ցուցանիշը:

³ Տվյալները կամփոփվեն ս.թ. ապրիլին

Աղյուսակ 4.17.

ՍՈՆՈՂԱՆՔԵՐՔԻ ԻԻՄՆԱԿԱՆ ԾԵՏԱԿՆԵՐԻ ՄԻՋԻՆ ԱՄՏԱԿԱՆ ՍԱԿԱՌՈՒՄԸ ՄԵԿ շՆՃԻ ԽԱՉՎՈԼ

	Չափի միավոր	I եռամսյակ			II եռամսյակ			III եռամսյակ			IV եռամսյակ			2003	2004	2005 ¹
		2003	2004	2005	2003	2004	2005	2003	2004	2005	2003	2004	2005			
Ջաց, հացամթերք	կգ	13.54	-	13.23	13.66	12.79	13.6	13.55	12.51	13.26	13.77	13.06	13.37	13.63	12.79	...
Կարտոֆիլ	-"-	3.47	-	4.12	3.37	4.04	4.17	3.71	3.93	4.24	3.94	4.31	4.32	3.62	4.04	...
Բանջարեղեն	-"-	3.91	-	3.55	4.65	5.30	4.82	10.61	8.6	9.81	5.05	4.53	4.74	6.03	5.30	...
Միրգ, հատապտուղներ	-"-	3.2	-	3.22	1.38	2.65	1.09	5.19	3.85	6.38	3.01	2.19	3.14	3.19	2.65	...
Շաքար	-"-	0.6	-	0.61	0.54	0.57	0.69	0.54	0.53	0.62	0.57	0.61	0.76	0.56	0.57	...
Բուսական յուղ	լիտր	0.19	-	0.24	0.18	0.25	0.28	0.23	0.29	0.29	0.19	0.24	0.26	0.20	0.25	...
Միս, մսամթերք	կգ	2.08	-	1.85	1.26	1.38	1.52	1.49	1.21	1.57	1.48	1.41	1.69	1.58	1.38	...
Պանիր բուրդ տեսակների	-"-	0.62	-	0.69	0.67	0.71	0.80	0.73	0.79	0.87	0.7	0.77	0.83	0.68	0.71	...
Կաթ, մածուն	լիտր	1.61	-	1.60	2.24	1.88	2.35	1.80	1.91	1.86	1.62	1.74	1.64	1.82	1.88	...
Կարագ	կգ	0.15	-	0.16	0.14	0.15	0.17	0.14	0.14	0.16	0.15	0.17	0.19	0.15	0.15	...
Չուլ	հատ	6.21	-	7.93	9.05	8.52	9.95	8.20	8.99	10.43	6.32	7.49	8.64	7.44	8.52	...
Չուկ, ձկնեղեն	կգ	0.42	-	0.18	0.40	0.22	0.25	0.40	0.18	0.12	0.45	0.19	0.26	0.42	0.22	...

¹ Տվյալները կամփոփվեն ս.թ. ապրիլին

Սննդամթերքի հիմնական տեսակների միջին ամսական սպառումը
մեկ շնչի հաշվով 1-ին և 2-րդ քվանտիլային խմբերում

	Չափի միավոր	1-ին քվանտիլ							2-րդ քվանտիլ						
		2003	2004	2005				2005 ¹	2003	2004	2005				2005 ¹
				I եռ.	II եռ.	III եռ.	IV եռ.				I եռ.	II եռ.	III եռ.	IV եռ.	
Հաց, հացամթերք	կգ	12.53	12.32	12.29	11.97	11.74	11.78	...	13.37	12.78	12.97	13.53	12.92	13.08	...
Կարտոֆիլ	-"-	3.18	3.81	3.85	3.52	3.70	4.13	...	3.40	3.88	3.94	3.96	3.78	3.91	...
Բանջարեղեն	-"-	4.52	3.98	3.21	3.17	6.78	3.94	...	5.34	4.96	3.28	4.06	8.34	4.52	...
Միրգ, հատապտուղներ	-"-	1.72	1.59	2.35	0.42	3.04	1.48	...	2.40	2.14	2.63	0.63	4.36	2.23	...
Շաքար	-"-	0.46	0.49	0.53	0.45	0.36	0.54	...	0.52	0.55	0.56	0.61	0.60	0.69	...
Բուսական յուղ	լիտր	0.18	0.21	0.20	0.23	0.25	0.25	...	0.17	0.21	0.19	0.25	0.23	0.25	...
Միս, մսամթերք	կգ	0.85	0.78	1.18	0.60	0.65	0.64	...	1.20	1.03	1.32	0.97	0.98	1.16	...
Պանիր բոլոր տեսակների	-"-	0.49	0.56	0.52	0.54	0.64	0.64	...	0.65	0.68	0.65	0.71	0.83	0.76	...
Կաթ, մածուկ	լիտր	1.37	1.43	1.09	1.51	1.43	1.41	...	1.76	1.88	1.47	2.03	1.78	1.44	...
Կարագ	կգ	0.07	0.06	0.07	0.06	0.05	0.07	...	0.11	0.11	0.11	0.09	0.10	0.12	...
Չուլ	հատ	5.12	5.81	4.30	5.72	6.88	5.32	...	6.55	7.90	7.02	9.08	8.69	7.49	...
Չուկ, ձկներեն	կգ	0.35	0.15	0.09	0.13	0.08	0.19	...	0.38	0.20	0.13	0.20	0.09	0.21	...

Աղյուսակ 4.19.

Սննդամթերքի հիմնական տեսակների միջին ամսական սպառումը
մեկ շնչի հաշվով, ըստ խոցելի խմբերի

	Չափի միավոր	Գործազուրկի գլխավորությամբ տնային տնտեսություն							Բազմանդամ տնային տնտեսություն						
		2003	2004	2005				2005 ¹	2003	2004	2005				2005 ¹
				I եռ.	II եռ.	III եռ.	IV եռ.				I եռ.	II եռ.	III եռ.	IV եռ.	
Հաց, հացամթերք	կգ	13.26	12.21	13.03	12.09	12.27	12.29	...	12.28	12.01	12.47	12.41	12.18	12.17	...
Կարտոֆիլ	-"	3.39	4.02	4.21	4.03	4.10	4.46	...	3.35	3.55	3.69	3.44	3.76	3.76	...
Բանջարեղեն	-"	5.44	4.80	3.52	5.05	10.07	4.22	...	5.16	4.25	3.03	3.57	7.57	4.00	...
Միրգ, հատապտուղներ	-"	2.91	2.36	2.71	1.36	4.54	2.46	...	2.62	2.03	2.63	0.72	4.66	2.72	...
Շաքար	-"	0.52	0.53	0.59	0.62	0.48	0.68	...	0.51	0.48	0.50	0.56	0.49	0.60	...
Բուսական յուղ	լիտր	0.24	0.27	0.25	0.41	0.41	0.26	...	0.15	0.16	0.16	0.20	0.21	0.20	...
Միս, մսամթերք	կգ	1.36	1.38	1.82	1.22	1.29	1.43	...	1.30	1.02	1.36	1.03	1.16	1.19	...
Պանիր բոլոր տեսակների	-"	0.57	0.63	0.63	0.62	0.66	0.65	...	0.54	0.62	0.53	0.65	0.73	0.74	...
Կաթ, մածուկ	լիտր	1.64	1.31	1.28	1.67	1.23	1.36	...	1.81	1.89	1.55	1.89	1.79	1.70	...
Կարագ	կգ	0.12	0.14	0.15	0.11	0.11	0.15	...	0.11	0.10	0.10	0.10	0.11	0.14	...
Զուլ	հատ	6.88	8.12	7.57	8.21	10.55	6.53	...	5.96	6.78	5.92	7.79	7.90	7.51	...
Զուլ, ձկներեն	կգ	0.40	0.22	0.18	0.24	0.12	0.39	...	0.36	0.17	0.13	0.18	0.10	0.20	...

¹ Տվյալները կամփոփվեն ս.թ. ապրիլին

Աղյուսակ 4.19.-ի շարունակություն

	Չափի միավոր	Կենսաթոշակառուներով տնային տնտեսություններ							Միայնակ կենսաթոշակառուներ						
		2003	2004	2005				2005 ¹	2003	2004	2005				2005 ¹
				I եռ.	II եռ.	III եռ.	IV եռ.				I եռ.	II եռ.	III եռ.	IV եռ.	
Հաց, հացամթերք	կգ	13.40	12.80	13.19	13.36	12.76	13.38	...	19.65	16.78	17.89	16.65	16.33	17.10	...
Կարտոֆիլ	-"-	3.74	3.91	4.04	4.18	4.32	4.48	...	5.48	5.95	6.19	6.66	5.82	6.85	...
Բանջարեղեն	-"-	5.98	5.01	3.29	5.10	9.20	4.72	...	8.85	7.50	4.83	8.81	14.99	6.82	...
Միրգ, հատապտուղներ	-"-	3.02	2.41	2.70	1.11	5.31	3.07	...	3.56	3.19	3.00	1.36	9.76	3.90	...
Շաքար	-"-	0.58	0.57	0.62	0.69	0.63	0.74	...	1.15	1.29	1.46	1.65	1.26	1.47	...
Բուսական յուղ	լիտր	0.19	0.24	0.24	0.28	0.28	0.26	...	0.38	0.56	0.50	0.49	0.61	0.56	...
Միս, մսամթերք	կգ	1.46	1.26	1.59	1.33	1.41	1.51	...	1.71	2.12	2.46	2.10	1.94	2.05	...
Պանիր բոլոր տեսակների	-"-	0.67	0.69	0.67	0.79	0.86	0.88	...	1.30	1.44	1.59	1.71	1.78	1.67	...
Կաթ, մածուկ	լիտր	1.80	1.70	1.55	2.90	1.87	1.79	...	3.06	2.77	2.31	5.42	2.84	2.44	...
Կարագ	կգ	0.12	0.14	0.15	0.17	0.15	0.18	...	0.22	0.37	0.41	0.28	0.32	0.35	...
Չուլ	հատ	7.14	8.12	7.33	9.92	9.90	8.68	...	12.43	12.99	11.78	17.00	16.63	12.34	...
Չուկ, ձկնեղեն	կգ	0.42	0.19	0.15	0.24	0.12	0.23	...	0.87	0.29	0.28	0.32	0.09	0.25	...

¹ Տվյալները կամփոփվեն ս.թ. ապրիլին

Աղյուսակ 4.19.-ի շարունակություն

	Չափի միավոր	Երեք և ավելի երեխաներ (0-14տ.) ունեցող տնային տնտեսություններ							Կնոջ գլխավորությամբ տնային տնտեսություններ							5 տարեկան և ցածր տարիքի երեխաներ ունեցող տնային տնտեսություններ						
		2003	2004	2005				2005 ¹	2003	2004	2005				2005 ¹	2003	2004	2005				2005 ¹
				I եռ.	II եռ.	III եռ.	IV եռ.				I եռ.	II եռ.	III եռ.	IV եռ.				I եռ.	II եռ.	III եռ.	IV եռ.	
Ջաց, հացամթերք	կգ	12.24	11.92	12.30	12.18	12.02	11.99	...	13.74	12.95	13.43	14.07	13.33	13.27	...	12.07	11.53	11.94	12.09	12.13	11.82	...
Կարտոֆիլ	-"	3.25	3.73	4.07	3.44	4.28	3.64	...	3.84	4.18	4.45	4.40	4.35	4.51	...	3.28	3.57	3.51	3.63	3.78	3.91	...
Բանջարեղեն	-"	5.14	4.15	2.91	3.66	7.47	3.59	...	6.45	5.59	3.62	4.98	9.82	4.68	...	5.33	4.43	3.04	3.99	8.25	4.01	...
Միրգ, հատապտուղներ	-"	2.39	1.97	2.58	0.64	4.25	2.13	...	3.23	2.70	3.10	1.07	5.86	2.69	...	2.82	2.18	2.83	0.83	5.72	2.50	...
Շաքար	-"	0.50	0.50	0.55	0.51	0.46	0.68	...	0.59	0.60	0.69	0.82	0.68	0.85	...	0.51	0.51	0.54	0.61	0.48	0.68	...
Բուսական յուղ	լիտր	0.14	0.15	0.16	0.20	0.21	0.18	...	0.22	0.28	0.28	0.34	0.32	0.32	...	0.16	0.17	0.18	0.23	0.22	0.20	...
Միս, մսամթերք	կգ	1.12	0.89	1.28	0.95	0.94	0.98	...	1.56	1.32	1.89	1.48	1.47	1.55	...	1.41	1.15	1.54	1.19	1.33	1.34	...
Պանիր բոլոր տեսակների	-"	0.54	0.66	0.54	0.67	0.72	0.68	...	0.68	0.76	0.75	0.90	0.89	0.84	...	0.58	0.64	0.57	0.67	0.70	0.75	...
Կաթ, մածուկ	լիտր	1.95	2.28	1.69	1.96	1.95	1.46	...	1.72	1.82	1.60	2.24	1.76	1.39	...	2.03	2.06	1.71	2.08	2.03	1.59	...
Կարագ	կգ	0.11	0.09	0.08	0.12	0.11	0.09	...	0.14	0.15	0.18	0.18	0.15	0.19	...	0.14	0.12	0.13	0.14	0.14	0.14	...
Չուլ	հատ	5.99	6.32	5.24	7.75	8.15	6.12	...	7.69	8.84	8.30	10.06	10.65	8.89	...	6.46	7.02	6.23	8.35	8.35	7.40	...
Չուկ, ձկներեն	կգ	0.32	0.17	0.10	0.17	0.10	0.21	...	0.43	0.21	0.18	0.21	0.10	0.27	...	0.36	0.18	0.19	0.20	0.11	0.24	...

¹ Տվյալները կամփոփվեն ս.թ. ապրիլին

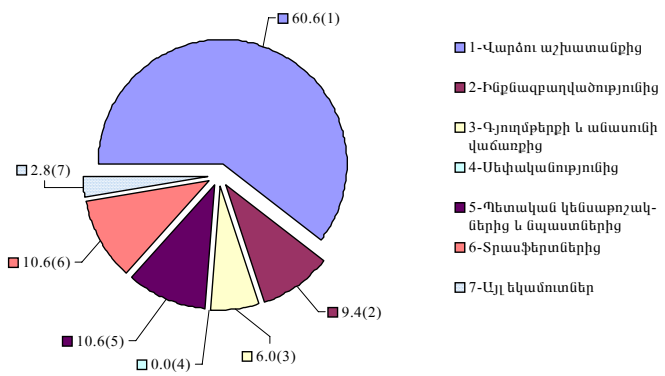
Պարենի մատչելիությունը, որը բնութագրվում է բնակչության կողմից փաստացի սպառված պարենամթերքի մակարդակով, մեծապես կախված է առկա ռեսուրսներից, այդ թվում տնային տնտեսությունների դրամական եկամուտներից, որոնք հանդիսանում են բնակչության կենսամակարդակը գնահատող կարևորագույն ցուցանիշներ:

2005թ. IV եռամսյակում նախորդ տարվա նույն ժամանակաշրջանի համեմատ բնակչության դրամական եկամուտներում նկատվում են աճի միտումներ: Այսպես, մեկ շնչի հաշվով միջին ամսական դրամական եկամուտները ավելացել են 42.4%-ով և կազմել 21180 դրամ (Աղյուսակ 4.1.): Գրամական եկամուտների աճին հիմնականում նպաստել են վարձու աշխատանքից (71.1%-ով) և ինքնագրավածությունից (69.9%-ով) եկամուտների բավականին բարձր աճը: Արդյունքում այդ աղբյուրներից ստացված եկամուտների մասնաբաժինները ընդամենը դրամական եկամուտների կառուցվածքում ավելացել են համապատասխանաբար 10.2 և 1.6 տոկոսային կետերով:

Նույն ժամանակահատվածում 9.3%-ով և 9.6%-ով ավելացել են նաև պետական կենսաթոշակներից ու նպաստներից և տրանսֆերտներից ստացված եկամուտները, սակայն վերջիններիս մասնաբաժինները նվազել են համապատասխանաբար 3.2 և 3.1 տոկոսային կետերով: Փոխարենը կրճատվել են գյուղմթերքի և անասունների վաճառքից (10.7%-ով), ինչպես

նաև սեփականությունից (7.5 անգամ) ստացված եկամուտները, որոնց մասնաբաժինները ընդամենը եկամուտներում ևս նվազել են: Նույն միտումներն են դրսևորվել նաև քաղաքային բնակավայրերում: Այսպես քաղաքային բնակչության ընդամենը դրամական եկամուտները աճել են 45.8%-ով, վարձու աշխատանքից եկամուտները՝ 68.9%-ով, ինքնագրավածությունից՝ 58.8%-ով, իսկ վերջիններիս մասնաբաժինները՝ համապատասխանաբար 9.4 և 0.7 տոկոսային կետերով: Գյուղական բնակավայրերում արձանագրվել է աճ դրամական եկամուտների գրեթե բոլոր աղբյուրներից: Այսպես, ընդամենը դրամական եկամուտներն աճել են 52.8%-ով, իսկ վարձու աշխատանքից և ինքնագրավածությունից ստացված եկամուտները՝ համապատասխանաբար 75.1%-ով և մոտ 2.3 անգամ: Աճի միտումներ են արձանագրվել նաև գյուղմթերքի և անասունների վաճառքից ստացված եկամուտներում (60.5%-ով), որոնց մասնաբաժինը ընդամենը դրամական եկամուտներում ավելացել է 1.4 տոկոսային կետով:

Գծապատկեր 7. Ընթացիկ դրամական եկամուտների կառուցվածքը 2005թ. IV եռամսյակում, %

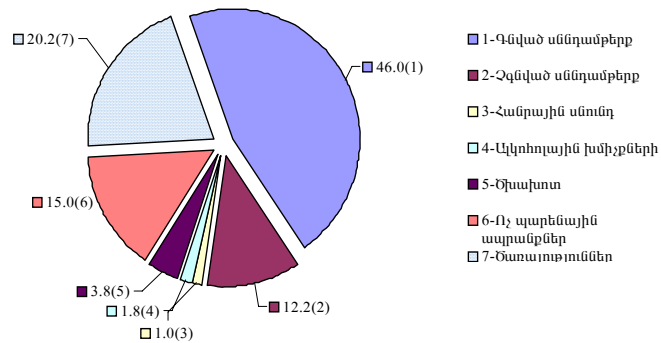


Պարենի մատչելիությունը բնութագրող հաջորդ խումբ ցուցանիշները տնային տնտեսությունների ծախսերն են՝ ըստ ուղղությունների, ինչպես նաև սպառված սննդամթերքի ծավալները և կառուցվածքը:

2005թ. IV եռամսյակում նախորդ տարվա նույն ժամանակաշրջանի համեմատ ամսական միջին ընթացիկ ծախսերը մեկ շնչի հաշվով աճել են 12.9%-ով և կազմել 24125 դրամ (Աղյուսակ 4.7.): Ծախսերի մեջ առավելապես աճել են գնված սննդամթերքի (11.9%-ով), չգնված սննդամթերքի (15.9%-ով), ծառայությունների (9.2%-ով), ինչպես նաև ոչ պարենային ապրանքների (24.2%-ով) և ակոհոլոյային խմիչքների (22.2%-ով) ձեռք բերման ծախսերը:

Դրա հետ մեկտեղ նվազել են հանրային սննդի ձեռք բերման ծախսերը 9.4%-ով, իսկ ծխախոտինը՝ մնացել է նույն մակարդակին: Չնայած ընթացիկ ծախսերի կառուցվածքում դեռևս բավականին բարձր է սննդամթերքի վրա կատարված ծախսերի մասնաբաժինը՝ 59.2%, սակայն շարունակվում է այդ ծախսերի նվազման միտումը: Այն 0.3 տոկոսային կետով պակաս է 2004թ. IV եռամսյակի նույն ցուցանիշից:

Գծապատկեր 8. Ընթացիկ ծախսերի կառուցվածքը 2005թ. IV եռամսյակում, %



2005թ. IV եռամսյակում սննդամթերքի հիմնական տեսակների սպառման ցուցանիշները վկայում են, որ նախորդ տարվա նույն ժամանակաշրջանի համեմատ ավելացել է պարենամթերքի գրեթե բոլոր տեսակների սպառումը: Մասնավորապես, մրգի և հատապտղի միջին ամսական սպառումը ավելացել է 43.4%-ով, շաքարինը՝ 24.6%-ով, բուսական յուղինը՝ 8.3%-ով, բանջարեղենինը՝ 4.6%-ով, հաց ու հացամթերքինը՝ 2.4%-ով և կարտոֆիլինը՝ 0.2%-ով: Բացառությամբ կաթ ու մածուխի, որի սպառման ծավալը նվազել է 5.8%-ով, ավելացել է նաև մնացած կենդանական ծագում ունեցող սննդամթերքի սպառումը: Այսպես, ձուկ, ձկնեղենինը՝ 36.8%-ով, մսի և մսամթերքինը՝ 19.9%-ով, ձվինը՝ 15.3%-ով, կարագինը՝ 11.8%-ով և պանրի բոլոր տեսակներինը՝ 7.8%-ով (Աղյուսակ 4.17.):

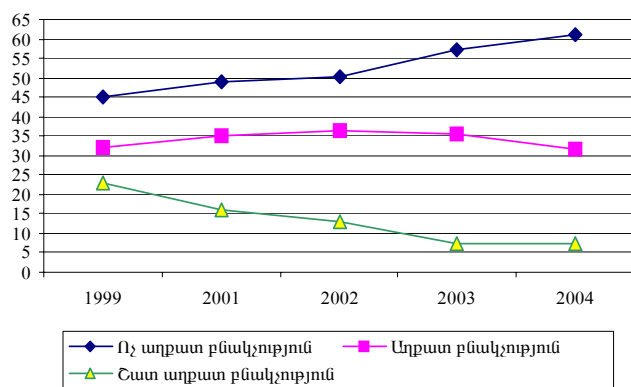
Բնակչության բարեկեցության և կենսամակարդակի գնահատման կարևոր ցուցանիշ է հանդիսանում աղքատության մակարդակը տվյալ երկրում: Այն ցույց է տալիս բնակչության մասը, որի ամսական ընթացիկ ծախսերը մեկ շնչի հաշվով ցածր են կենսամակարդակը գնահատող որոշված (սահմանված, փաստագրված) սահմանային նվազագույն մեծությունից (նվազագույն սպառողական զամբյուղի արժեքից):

2004թ. աղքատության մակարդակը կազմել է 39.0% և նախորդ տարվա նկատմամբ նվազել 3.9 տոկոսային կետով: Ընդ որում, շատ աղքատ բնակչության մակարդակը (չքավոր բնակչություն, որոնց ամսական ծախսերը մեկ շնչի հաշվով ցածր են աղքատության պարենային գծից) նվազել է 0.2 տոկոսային կետով՝ կազմելով 7.2%: Վերոշարադրյալից հետևում է, որ ոչ աղքատ բնակչության տեսակարար կշիռն ավելացել է ի հաշիվ աղքատների, իսկ չքավորների շատ չնչին շրջանն է դարձել աղքատ:

Վերջինս բավականին մտահոգիչ է, քանի որ բնակչության այդ մասը նույնիսկ չի կարող հոգավ նվազագույն պարենային կարիքները, չնայած այն հանգամանքի, որ չքավորության մակարդակի հաշվարկներում օգտագործվել է ցածրարժեք և մարդու կենսագործունեության համար անհրաժեշտ մակարդակ չապահովող պարենային զամբյուղը:

Որպես դրական տեղաշարժ կարելի է նշել քաղաքային և գյուղական աղքատ բնակչության համամասնությունների բևեռացման մեղմացումը: Այսպես, գյուղական բնակչության աղքատու-

Գծապատկեր 9. Աղքատության հիմնական ցուցանիշների դինամիկան, %



թյան մակարդակն 2003թ. համեմատ նվազել է 6.8 տոկոսային կետով և կազմել 40.7%, քաղաքայինինը՝ 1.7 տոկոսային կետով և 38.0%: Համապատասխանաբար չքավորության մակարդակը գյուղաբնակների մոտ նվազել է 1.8 տոկոսային կետով (5.0%), իսկ քաղաքաբնակների մոտ ընդհակառակը՝ ավելացել 0.7 տոկոսային կետով (8.6%): Փաստորեն 2004թ. հանրապետությունում և աղքատության, և չքավորության մակարդակը կրճատվել է հիմնականում ի հաշիվ գյուղական բնակչության: Սա պայմանավորված է գյուղաբնակների եկամուտների և ծախսերի առաջանցիկ տեմպով քաղաքաբնակների համեմատ (տես Աղյուսակ 4.1.):

2004թ. շարունակվել է բնակչության եկամտային անհավասարության կրճատման միտումը: Այսպես, Ջինի գործակիցն ըստ ընդհանուր եկամուտների կազմում է 0.387 (2003թ. 0.434-ի դիմաց), իսկ ըստ ընթացիկ եկամուտների՝ 0.413 (2003թ. 0.438-ի դիմաց): Անհավասարության, ինչպես նաև աղքատության, կրճատումը առաջնահերթ պայմանավորված է բնակչության եկամուտներում զբաղվածությունից (վարձու աշխատանքից) և ինքնազբաղվածությունից ստացված եկամուտների մակարդակի ավելացմամբ (տես Աղյուսակ 4.1.): 2004թ. դրանց տեսակարար կշիռը կազմել է 56.5% նախորդ տարվա 55.2%-ի դիմաց: Դրա հետ մեկտեղ Ջինի գործակիցն ըստ ընթացիկ ծախսերի 2003թ. համեմատ ավելացել է 0.037-ով և կազմել 0.308:

Ըստ աղքատության խոցելի խմբերի, կենսաթոշակառուները հայտնվել են առավել (հարաբերական) բարեկեցիկ պայմաններում: Դա պայմանավորված է նրանով, որ այդ խավը գտվում է ինչպես սոցիալական ծառայությունների (կենսաթոշակներ, նպաստների և այլն), այնպես էլ հասարակության հոգածության ներքո: Այսպես, միայնակ կենսաթոշակառուների աղքատության մակարդակը 24.6 տոկոսային կետով ցածր է հանրապետական մակարդակից, իսկ կենսաթոշակառուներով տնային տնտեսությունների աղքատության մակարդակը (41.9 %) ամենացածրերից է խոցելի խմբերում:

Չնայած 2003թ. նկատմամբ բազմանդամ (6 և ավելի) ու 0-14 տարեկան երեք և ավելի երեխաներ ունեցող տնային տնտեսությունների աղքատության մակարդակների նվազման (3.2 և 5.1 տոկոսային կետով), այս տնային տնտեսությունները հանդիսանում են առավել աղքատ, հետևաբար առավել խոցելի խմբերը (53.8 % և 61.0 %):