

*3. Պետրոսյան , 2. Մազլուչանց և 3. Նյուրի*

Այս գլխում ներկայացվում են ՀԺԱՀ-ի տնային տնտեսությունների բնակչության ընդհանուր ժողովրդագրական և սոցիալ-տնտեսական բնութագրիչները՝ ներառյալ տարիքը, սեռը, բնակության վայրը, կրթական կարգավիճակը և տնային տնտեսության բնութագրիչները: Տնային տնտեսությունների բնութագրիչների և հարցվողների վերաբերյալ հավաքագրված տեղեկատվությունը կարևոր է հետազոտության արդյունքները հասկանալու և բացատրելու, ինչպես նաև հետազոտության ներկայացուցչականությունն ապահովելու տեսանկյունից:

Տնային տնտեսությունն անձն է կամ բարեկամական կապ ունեցող կամ չունեցող անձանց խումբը, ովքեր համատեղ ապրում են միևնույն կացարանում (կացարաններում) կամ իրար հաղորդակից տարածքներում, ճանաչում են մեկ չափահաս անդամի որպես տնային տնտեսության գլխավորի և ունեն ընդհանուր հարմարություններ կերակուր պատրաստելու և միասին սնվելու համար: ՀԺԱՀ-ի հարցաթերթը պարունակում է մի շարք հարցեր՝ տարբերակելու համար *դե յուրե* (անձինք, ովքեր սովորաբար ապրում են տվյալ տնային տնտեսությունում) և *դե ֆակտո* բնակչությունը (անձինք, ովքեր հարցմանը նախորդող գիշերը գիշերել են տվյալ տնային տնտեսությունում): Ըստ ՀԺԱՀ-ի տվյալների՝ տարբերությունը *դե յուրե* և *դե ֆակտո* բնակչությունների միջև փոքր է: Տնային տնտեսությունների վերաբերյալ այս գլխում բերված աղյուսակները կազմված են *դե ֆակտո* բնակչությունից հավաքագրված տվյալների հիման վրա:

Ընտրանքի կառուցվածքով պայմանավորված՝ որոշ մարզերում դեպքերը փոքր թվով են հանդես գալիս, քանի որ դրանք կշռված են, որպեսզի մարզային բաշխումը հանրապետության մակարդակով ներկայացուցչական լինի: Սույն զեկույցում բերված աղյուսակների թվերը կշռված են: Վիճակագրական արժանահավատությունը ապահովելու նպատակով՝ 25-ից մինչև 49 չկշռված դեպքերի վրա հիմնված տոկոսները ներկայացվում են փակագծերում, իսկ 25-ից քիչ չկշռված դեպքերի վրա հիմնված տոկոսները չեն ներկայացվում:

**2.1 Բնակչության բնութագրիչները**

*Սեռատարիքային կառուցվածքը*

Տարիքը և սեռը կարևոր ժողովրդագրական ցուցանիշներ են և ժողովրդագրության, մարդահամարների ու հետազոտությունների ժողովրդագրական դասակարգման առաջնային աղբյուր են հանդիսանում: Դրանք կարևոր են նաև մահացության, ծնելիության և ամուսնությունների ուսումնասիրության գործընթացում: Աղյուսակ 2.1-ը ներկայացնում է դե ֆակտո բնակչության տոկոսային բաշխումն ըստ հնգամյա տարիքային խմբերի, քաղաքային/գյուղական բնակավայրերի և սեռի: Այս տեղեկատվությունն օգտագործված է գծապատկեր 2.1-ում բերված բուրգի կառուցման համար:

Ընդամենը դե ֆակտո բնակչությունը կազմել է 24372 մարդ: Տվյալները ցույց են տալիս, որ բնակչության 54 տոկոսը կանայք են; գենդերային անհավասարությունն ավելի շատ արտահայտված է քաղաքային, քան գյուղական բնակավայրերում (83 տղամարդ 90-ի դիմաց՝ 100 կնոջ հաշվով): Այնուամենայնիվ, ամենաերիտասարդ տարիքային խմբում սեռային հարաբերակցությունն ավելի է հավասակշռված; դա այդպես չէ մինչև 15-19 տարիքային խումբը, որից հետո արդեն կանանց տոկոսն ավելի բարձր է քան տղամարդկանց: **Ընդհանուր առմամբ, սեռային հարաբերակցության այս անհավասարակշռությունը համառորեն ենթադրում է, որ 1990թ-ից 2000թ-ն ընկած ժամանակահատվածում Հայաստանից արտագաղթն ավելի անհամամասնորեն է արտահայտված տղամարդկանց մոտ:**

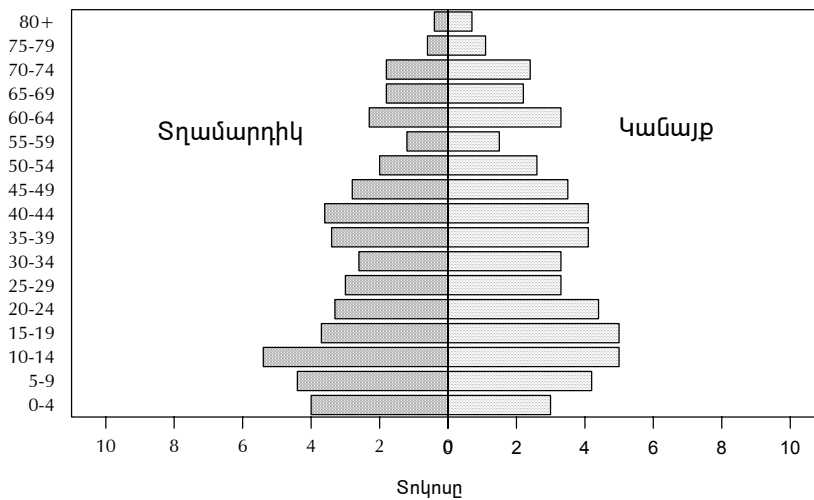
**Աղյուսակ 2.1 Տնային տնտեսությունների բնակչությունն ըստ տարիքի, բնակավայրի և սեռի**

Տնային տնտեսության դե ֆակտո բնակչության տոկոսային բաշխումն ըստ հնգամյա տարիքային խմբերի, սեռի և քաղաքային/գյուղական բնակավայրի, Հայաստան 2000թ.

Տարիքային խումբ	Քաղաքային			Գյուղական			Ընդամենը		
	Տղամարդ	Կին	Ընդամ.	Տղամ.	Կին	Ընդամ.	Տղամ.	Կին	Ընդամենը
	(%,%)								
0-4	7.9	4.8	6.2	9.5	6.7	8.0	8.6	5.6	7.0
5-9	8.6	7.0	7.8	10.7	9.1	9.9	9.5	7.9	8.6
10-14	11.4	8.5	9.8	12.0	10.3	11.1	11.6	9.3	10.4
15-19	8.0	9.2	8.7	8.1	9.5	8.8	8.1	9.3	8.7
20-24	7.3	8.7	8.1	6.9	7.2	7.1	7.1	8.1	7.7
25-29	6.9	6.2	6.5	5.9	6.1	6.0	6.4	6.2	6.3
30-34	5.0	6.0	5.5	6.6	6.4	6.5	5.7	6.2	5.9
35-39	7.1	7.8	7.5	7.6	7.5	7.5	7.3	7.7	7.5
40-44	8.0	7.9	7.9	7.7	7.2	7.4	7.8	7.6	7.7
45-49	6.9	7.9	7.4	5.0	4.8	4.9	6.1	6.6	6.4
50-54	5.4	5.6	5.5	2.8	3.7	3.3	4.3	4.8	4.6
55-59	3.0	3.0	3.0	2.2	2.4	2.3	2.6	2.8	2.7
60-64	4.9	6.1	5.6	4.9	6.1	5.5	4.9	6.1	5.5
65-69	4.0	3.9	3.9	3.8	4.5	4.1	3.9	4.1	4.0
70-74	3.6	4.1	3.9	4.2	5.1	4.7	3.9	4.5	4.2
75-79	1.3	2.0	1.7	1.3	2.0	1.7	1.3	2.0	1.7
80 +	0.7	1.3	1.0	0.9	1.5	1.2	0.8	1.4	1.1
Ընդամենը	100.0	100.0	100.0	100.0	100.0	100.0	100.0	100.0	100.0
Թվաքանակը (մարդ)	6423	7732	14155	4847	5370	10217	11271	13101	24372

**Գծապատկեր 2.1 Հայաստանի բնակչության բուրգը**

Տարիքը



Հայաստանի ԺԱՐ 2000թ.

15-64 տարիքային խմբի բնակչության մոտ 63 տոկոսը միաժամանակ տնտեսապես ակտիվ է համարվում: Այդ տարիքային խմբի բնակչության տեսակարար կշիռը զգալի բարձր է քաղաքային (66 տոկոս), քան գյուղական (59 տոկոս) բնակավայրերում: Այս տարբերությունը մեծապես կարող է պայմանավորված լինել բարձր ներքին (գյուղ-քաղաք) տեղաշարժով, որը, հատկապես, արտահայտված է երիտասարդների մոտ, ովքեր աշխատանք են փնտրում, ցանկանում ստանալ բարձրագույն կրթություն: 55-59 տարիքային խմբի բնակչության անհամաչափ ցածր տոկոսը հավանաբար պայմանավորված է երկրորդ Համաշխարհային պատերազմի տարիների ծնելիության ցածր մակարդակով (գծապատկեր 2.1):

Բացի այդ, տվյալները վկայում են, որ բնակչության մեկ չորրորդից քիչ ավելին կազմում են մինչև 15 տարեկան երեխաները: Ինչպես երևում է աղյուսակ 2.1-ից, մինչև 15 տարեկան երեխաների հարաբերակցությունն ավելի բարձր է գյուղական բնակչության մոտ, քան քաղաքային (համապատասխանաբար՝ 29 և 24 տոկոս): Թվերը վկայում են այն փաստի մասին, որ ծնելիությունն ավելի բարձր է գյուղական բնակավայրերում: 10-14 տարեկան տարիքային խումբն ամենամեծն է բոլոր խմբերի մեջ: Այն մեծապես պայմանավորված է ինչպես 1986թ., այնպես էլ 1990-1991թթ.-ի ընթացքում ծնելիության՝ իր զագաթնակետին հասած բարձր աստիճանով, որոնցից երկրորդը համարվում է այսպես կոչված “փոխհատուցման ժամանակաշրջան” 1988թ. երկրաշարժից հետո:

***Տնային տնտեսության կազմը***

Աղյուսակ 2.2-ը ներկայացնում է ՀԺԱՀ-ի ընտրանքում եղած տնային տնտեսությունների բաշխումն՝ ըստ քաղաքային և գյուղական բնակավայրերում տնային տնտեսության գլխավորի սեռի և անդամների թվի: Այս բնութագրիչները կարևոր են, քանի որ դրանք հաճախ փոխկապակցված են տնային տնտեսությունների սոցիալ-տնտեսական մակարդակների միջև գոյություն ունեցող տարբերությունների հետ: Օրինակ, տնային տնտեսությունները կնոջ գլխավորությամբ հաճախ ավելի աղքատ են, քան տղամարդու գլխավորությամբ: Ի լրումն վերոնշյալի պետք է նշել, որ տնային տնտեսության չափն ու կազմն ազդում է տնային տնտեսությունների անդամների միջև ֆինանսական և այլ միջոցների բաշխման վրա, ինչը, իր հերթին, ընդհանուր առմամբ ազդում է այդ անհատների բարեկեցության վրա: Տնային տնտեսության չափը նույնպես փոխկապակցված է կացարանում բնակվող մարդկանց խտության հետ, ինչը կարող է անբարենպաստ պայմանների հանգեցնել առողջության համար: Ընդհանուր առմամբ, Հայաստանում տնային տնտեսության գլխավորը տղամարդն է (71 տոկոս):

<u>Աղյուսակ 2.2 Տնային տնտեսությունների կազմը</u>			
Տնային տնտեսությունների տոկոսային բաշխումն ըստ տնային տնտեսության գլխավորի սեռի, տնային տնտեսության չափի և քաղաքային/գյուղական բնակավայրի, Հայաստան 2000թ. (%)			
	Բնակավայր		
Բնութագիր	Քաղաք	Գյուղ	Ընդամենը
<b>Տն. տնտեսության գլխավորի սեռը</b>			
Արական	68.7	74.9	71.1
Իգական	31.3	25.1	28.9
Ընդամենը	100.0	100.0	100.0
<b>Տն. տնտ. սովորաբար բնակվող անդամները</b>			
1	9.3	7.0	8.4
2	13.5	11.6	12.7
3	14.5	9.6	12.6
4	22.3	16.4	20.0
5	18.8	21.0	19.7
6	12.0	17.5	14.1
7	4.9	10.0	6.9
8	1.8	3.5	2.5
9+	2.9	3.4	3.1
Ընդամենը	100.0	100.0	100.0
Միջին չափը (մարդ)	4.1	4.7	4.3

Նշում՝ Աղյուսակը հիմնված է տնային տնտեսությունների դեյուրե անդամների, այսինքն՝ սովորաբար բնակվող անդամների վրա:

Այնուամենայնիվ, քաղաքային բնակավայրերում գոյություն ունի կնոջ գլխավորությամբ տնային տնտեսությունների ավելի բարձր հարաբերակցություն (31 տոկոս), քան գյուղական

բնակավայրերում (25 տոկոս): Հայաստանում տնային տնտեսության միջին չափը կազմում է 4.3 անձ, ընդ որում գյուղական բնակավայրերում տնային տնտեսություններն ավելի մեծ են (4.7 անդամ), քան քաղաքային բնակավայրերում (4.1 անդամ):

**Աղյուսակ 2.3 Երեխաների կենսական կարգավիճակն ու որբությունը**

Մինչև 15 տարեկան դե յուրե երեխաների տոկոսային բաշխումն ըստ ծնողների գոյատևման և երեխայի կենսական կարգավիճակի, համաձայն հիմնական բնութագրիչների, Հայաստան 2000թ. (%)

Հիմնական բնութագրիչներ	Ապրում է երկու ծնողների հետ	Ապրում է միայն մոր հետ (բայց ոչ հոր)		Ապրում է միայն հոր հետ (բայց ոչ մոր)		Ծնողներից ոչ մեկի հետ չի ապրում			Յուր/մոր մասին տեղեկատվություն	Երեխաների թվաքանակը (մարդ)		
		Հայրը կենդանի մահաց.	Հայրը մահաց.	Մայրը կենդանի մահաց.	Մայրը մահաց.	Երկուսն էլ կենդանի են	Երկուսն էլ մահաց.	Երկուսն էլ վրիճված.				
<b>Տարիքը</b>												
0-1	94.1	4.9	0.4	0.2	0.2	0.3	0.0	0.0	0.0	0.0	100.0	640
2-4	92.0	4.9	1.2	0.7	0.2	0.3	0.1	0.0	0.0	0.6	100.0	1095
5-9	89.8	5.3	2.9	0.4	0.5	0.6	0.1	0.1	0.1	0.3	100.0	2150
10-14	88.0	4.6	4.9	0.5	0.7	0.4	0.2	0.1	0.2	0.6	100.0	2550
<b>Սեռը</b>												
Արական	90.2	4.7	3.0	0.5	0.4	0.4	0.0	0.0	0.1	0.5	100.0	3418
Իգական	89.5	5.2	3.2	0.4	0.6	0.5	0.2	0.1	0.1	0.3	100.0	3017
<b>Բնակավայր</b>												
Քաղաքային	87.0	6.9	3.4	0.4	0.8	0.3	0.1	0.1	0.2	0.6	100.0	3402
Գյուղական	93.0	2.7	2.8	0.5	0.2	0.5	0.1	0.0	0.0	0.2	100.0	3033
<b>Մարզը</b>												
Երևան	87.5	6.3	3.8	0.4	0.9	0.3	0.2	0.0	0.1	0.5	100.0	1747
Արագածոտն	96.0	1.3	1.4	0.6	0.0	0.5	0.0	0.0	0.0	0.2	100.0	365
Արարատ	93.8	2.0	3.0	0.8	0.3	0.1	0.0	0.0	0.0	0.0	100.0	784
Արմավիր	89.0	3.8	4.9	0.4	0.4	1.1	0.0	0.0	0.0	0.5	100.0	644
Գեղարքունիք	94.9	2.6	1.1	0.2	0.6	0.3	0.2	0.0	0.0	0.2	100.0	610
Լոռի	81.8	10.2	4.8	1.2	0.0	0.2	0.0	0.5	0.5	0.7	100.0	505
Կոտայք	90.9	6.3	1.3	0.5	0.8	0.3	0.0	0.0	0.0	0.0	100.0	453
Շիրակ	87.4	5.6	4.3	0.2	0.6	0.2	0.0	0.2	0.4	0.9	100.0	602
Սյունիք	89.7	5.3	2.5	0.0	0.4	1.4	0.2	0.0	0.0	0.4	100.0	276
Վայոց ձոր	94.2	3.5	0.8	0.4	0.0	0.8	0.2	0.0	0.0	0.2	100.0	130
Տավուշ	92.7	4.2	1.5	0.0	0.2	0.7	0.0	0.0	0.2	0.5	100.0	317
<b>Ընդամենը</b>	89.9	4.9	3.1	0.5	0.5	0.4	0.1	0.1	0.1	0.4	100.0	6435

Նշում որք են համարվում երկկողմանի ծնողագուրկ երեխաները:

Աղյուսակ 2.3-ում ներկայացված է մանրամասն տեղեկատվություն մինչև 15 տարեկան երեխաների բնակարանային պայմանների և որբության վերաբերյալ: Այն ցույց է տալիս, որ մինչև 15 տարեկան երեխաների ճնշող մեծամասնությունն (90 տոկոս) ապրում է ծնողների հետ: Հանրապետությունում երեխաների 9 տոկոսը ապրում է ծնողներից միայն մեկի, մեծամասամբ՝ մոր հետ: Լոռիում երկու ծնողների հետ ապրող մինչև 15 տարեկան երեխաների տեսակարար կշիռն ավելի ցածր է, քան հանրապետության մյուս մարզերում: Այնտեղ երեխաների 15 տոկոսն ապրում է մոր հետ և ոչ հոր: Սա, հավանաբար, պայմանավորված է նրանով, որ շատ տղամարդիկ 1988թ.-ի ավերիչ երկրաշարժից հետո աշխատանք փնտրելու նպատակով լքել են մարզը: Արագածոտնում գրանցվել է երկու ծնողների հետ ապրող երեխաների ամենաբարձր հարաբերակցությունը (96 տոկոս): Որք երեխաներ (երեխաներ, որոնց ծնողները մահացած են) գրեթե չկան (0.1 տոկոս): Որբերի թեև փոքր, սակայն ամենաբարձր հարաբերակցությունը գրանցվել է երկրաշարժի գոտում՝ Լոռիում և Շիրակում:

**Կորությունը**

Տնային տնտեսության անդամների կրթական մակարդակը նրանց հնարավորությունների և վարվելակերպի կարևոր բնութագրիչն է: Շատ երևույթներ, ինչպիսիք են՝ առողջապահական հաստատություններից օգտվելը, վերարտադրողական վարքագիծը, երեխաների առողջությունը և համապատասխան հիգիենիկ սովորությունները, փոխկապակցված են տնային տնտեսության անդամների, հատկապես՝ կանանց, կրթական մակարդակի հետ:

**Դպրոցական համակարգը Հայաստանում ունի երեք մակարդակ: Առաջին մակարդակը տարրական կրթությունն է, որը ներառում է առաջինից երրորդ դասարանները՝ 7-ից 9 տարեկան աշակերտների համար: Երկրորդ մակարդակը կամ միջին դպրոցը ներառում է չորրորդից ութերորդ դասարանները 10-ից 14 տարեկան աշակերտներին: Առաջին երկու մակարդակները միասին կոչվում են ընդհանուր հիմնական կրթություն և պարտադիր են: Միջնակարգ դպրոցը հանդիսանում է կրթական երրորդ մակարդակը և ներառում է 9-10 դասարանները: Երեք մակարդակները միասին համարվում են որպես լրիվ միջնակարգ կրթություն: Այն աշակերտները, ովքեր ավարտել են ամենաքիչ 8-րդ դասարանը կարող են ստանալ միջնակարգ-մասնագիտական կրթություն: Գոյություն ունի միջնակարգ-մասնագիտական կրթության երկու տեսակ: Առաջինը ներառում է մասնագիտական-տեխնիկական հաստատությունները, որոնք ուսուցանում են աշակերտներին տարբեր մասնագիտություններ:**

Այն աշակերտները, ովքեր ավարտել են ամենաքիչ տարրական և միջին դպրոց, կարող են ստանալ առաջին տեսակի միջնակարգ-մասնագիտական կրթություն: Երկրորդ տեսակը պատրաստում է միջին մակարդակի որակավորում ունեցող մասնագետներ, ինչպիսիք են ուսուցիչները, բուժքույրերը, մեխանիկները: Այս կրթությունը տաս դասարան ավարտած աշակերտները կարող են ստանալ երկու տարում, իսկ 8 դասարան ավարտած աշակերտները՝ 4 տարում:

**Համալսարանը (ԲՈՒՀ-ը) և ետբուհական կրթությունը պատրաստում են բարձրորակ մասնագետներ: Համալսարանական կրթություն կարող են ստանալ այն անձիք, ովքեր ունեն լրիվ միջնակարգ կրթություն:**

Աղյուսակ 2.4-ը ներկայացնում է Հայաստանում 7 և բարձր տարիքի բնակչության կրթական մակարդակը: Ըստ էության, Հայաստանում բոլորը հաճախել են դպրոց: Դպրոց հաճախելու տարիների մեղիան թիվը և՛ կանանց, և՛ տղամարդկանց համար 10 է: Քաղաքային բնակավայրերում համալսարանական կրթությամբ բնակիչների տեսակարար կշիռն ավելի մեծ է, քան գյուղական բնակավայրերում: Մայրաքաղաք Երևանում բնակվողների մոտավորապես մեկ չորրորդը հաճախել է համալսարան: Կրթություն չունեցող բնակչության տեսակարար կշիռը բավականին ցածր է, ընդ որում, այն տարածված է 65 և բարձր տարիքի անձանց մոտ:

Հաճախելիության գույք ցուցանիշների (ՀՁՑ) և հաճախելիության համախառն ցուցանիշների (ՀՀՑ) վերաբերյալ տվյալներն ըստ դպրոցական կրթական մակարդակների, սեռի, բնակավայրի և մարզի ներկայացված են աղյուսակ 2.5-ում: ՀՁՑ-ը ցույց է տալիս 7-14 տարեկան բնակչության մասնակցությունը տարրական/միջին դպրոցին և 15-16 տարեկաններին՝ միջնակարգ դպրոցին: ՀՀՑ-ը ցույց է տալիս 6-ից 24 տարեկանների մասնակցությունը կրթական յուրաքանչյուր մակարդակին: Միևնույն մակարդակի համար ՀՀՑ-ը գրեթե միշտ ավելի բարձր է, քան ՀՁՑ-ը, քանի որ ՀՂՑ-ը ներառում է նրանց մասնակցությունը, ովքեր կարող են լինել այդ մակարդակի համար պաշտոնապես սահմանված տարիքից ավելի բարձր կամ ավելի ցածր<sup>1</sup>:

**Աղյուսակ 2.4 Տնային տնտեսությունների բնակչության կրթական մակարդակը**

Տնային տնտեսությունների 7 տարեկան և բարձր տարիքի արական և իգական սեռի դե ֆակտո բնակչության տոկոսային բաշխումն ըստ ամենաբարձր կրթական մակարդակի և հիմնական բուրժուազրիչների, Հայաստան 2000թ.

(%,%)

Հիմնական բուրժուազրիչներ	Ամենաբարձր կրթական մակարդակը						Տղամարդկանց/ կանանց թվաքանակը (մարդ)	Տարիների մեղման թիվը	
	Կրթություն չունի	Տարրական միջին	Միջնակարգ	Սիջնակարգ-մասնագիտական	ԲՈՒՅ, համալսարան	Հետ-բուհական			
<b>Տղամարդիկ</b>									
<b>Տարիքը</b>									
7-9	3.3	96.7	0.0	0.0	0.0	0.0	100.0	668	0.7
10-14	0.8	99.2	0.0	0.1	0.0	0.0	100.0	1311	4.6
15-19	0.5	36.7	43.9	7.7	11.2	0.0	100.0	910	8.6
20-24	0.2	19.5	39.4	20.2	20.3	0.3	100.0	806	9.8
25-29	0.6	11.0	35.1	30.4	22.4	0.6	100.0	726	10.9
30-34	0.5	6.9	30.9	40.5	20.3	0.8	100.0	639	11.5
35-39	0.5	8.0	28.5	42.2	20.0	0.8	100.0	827	11.4
40-44	0.3	10.1	29.2	41.3	18.8	0.3	100.0	883	11.4
45-49	0.5	9.5	25.5	38.5	25.1	0.9	100.0	687	11.8
50-54	1.5	8.3	29.2	33.8	26.3	0.9	100.0	482	11.5
55-59	0.3	15.1	32.5	31.7	19.5	0.9	100.0	295	11.0
60-64	0.7	31.4	25.3	23.0	19.0	0.5	100.0	552	9.7
65+	3.9	49.0	18.8	13.3	14.6	0.4	100.0	1111	7.7
<b>Բնակավայրը</b>									
Քաղաքային	0.7	32.0	23.7	22.7	20.2	0.7	100.0	5711	9.7
Գյուղական	1.8	42.0	25.6	22.1	8.5	0.0	100.0	4186	9.2
<b>Մարզը</b>									
Երևան	0.4	30.2	22.9	21.5	23.8	1.0	100.0	3121	9.9
Արագածոտն	2.1	36.0	25.3	25.3	11.0	0.4	100.0	472	9.4
Արարատ	2.2	40.6	24.2	22.9	10.0	0.1	100.0	1098	9.2
Արմավիր	1.7	43.1	24.8	21.3	9.0	0.1	100.0	893	9.1
Գեղարքունիք	0.7	37.6	28.0	23.7	9.8	0.1	100.0	825	9.3
Լոռի	1.1	39.6	22.7	25.0	11.4	0.2	100.0	769	9.3
Կոտայք	2.1	37.0	23.4	26.0	11.4	0.2	100.0	704	9.4
Շիրակ	1.0	34.8	27.3	19.9	16.8	0.3	100.0	949	9.5
Սյունիք	0.4	38.7	25.0	25.4	10.2	0.0	100.0	412	9.4
Վայոց ձոր	1.9	37.4	28.3	23.3	9.1	0.0	100.0	188	9.3
Տավուշ	1.0	43.8	24.7	17.8	12.5	0.1	100.0	468	9.1
Ընդամենը	1.1	36.2	24.5	22.5	15.3	0.4	100.0	9897	9.5
<b>Կանայք</b>									
<b>Տարիքը</b>									
7-9	2.4	97.6	0.0	0.0	0.0	0.0	100.0	660	0.8
10-14	0.4	99.4	0.2	0.0	0.0	0.0	100.0	1212	4.7
15-19	0.0	23.4	52.3	13.4	11.0	0.0	100.0	1220	9.1
20-24	0.2	8.2	29.9	35.4	25.8	0.4	100.0	1062	11.3
25-29	0.1	3.8	36.8	38.1	20.5	0.7	100.0	809	11.3
30-34	0.4	4.0	31.6	43.4	19.9	0.7	100.0	807	11.5
35-39	0.4	5.3	35.0	42.9	16.4	0.1	100.0	1004	11.2
40-44	0.3	6.7	35.4	41.2	16.3	0.1	100.0	996	11.1
45-49	0.4	8.8	30.6	38.0	21.9	0.3	100.0	864	11.4
50-54	0.8	12.6	32.3	29.9	23.9	0.4	100.0	628	11.2
55-59	0.3	27.1	34.8	19.3	18.4	0.0	100.0	364	9.7
60-64	3.0	34.3	34.4	18.2	9.9	0.2	100.0	801	9.3
65+	9.4	48.3	19.5	12.4	10.3	0.1	100.0	1578	7.2
<b>Բնակավայրը</b>									
Քաղաքային	1.0	25.1	25.3	27.9	20.3	0.4	100.0	7174	9.9
Գյուղական	2.9	39.2	32.7	19.9	5.3	0.0	100.0	4829	9.1
<b>Մարզը</b>									
Երևան	0.8	22.9	24.5	26.6	24.7	0.5	100.0	3995	10.5
Արագածոտն	3.7	36.1	32.5	20.0	7.3	0.3	100.0	540	9.2
Արարատ	4.1	35.6	30.6	23.4	6.3	0.0	100.0	1255	9.3
Արմավիր	2.7	37.3	29.9	22.2	7.8	0.0	100.0	1012	9.2
Գեղարքունիք	3.7	39.3	33.2	18.8	4.9	0.0	100.0	938	9.1
Լոռի	0.9	32.6	30.6	26.7	9.3	0.0	100.0	972	9.5
Կոտայք	1.8	33.7	25.6	28.8	10.1	0.0	100.0	874	9.5
Շիրակ	0.8	29.1	29.1	24.5	16.3	0.2	100.0	1155	9.6
Սյունիք	0.6	33.6	28.8	28.8	8.2	0.0	100.0	500	9.5
Վայոց ձոր	1.3	32.8	39.3	20.6	5.8	0.1	100.0	208	9.3
Տավուշ	1.6	37.5	28.2	21.6	11.1	0.0	100.0	553	9.3
Ընդամենը	1.8	30.8	28.2	24.7	14.2	0.2	100.0	12003	9.6

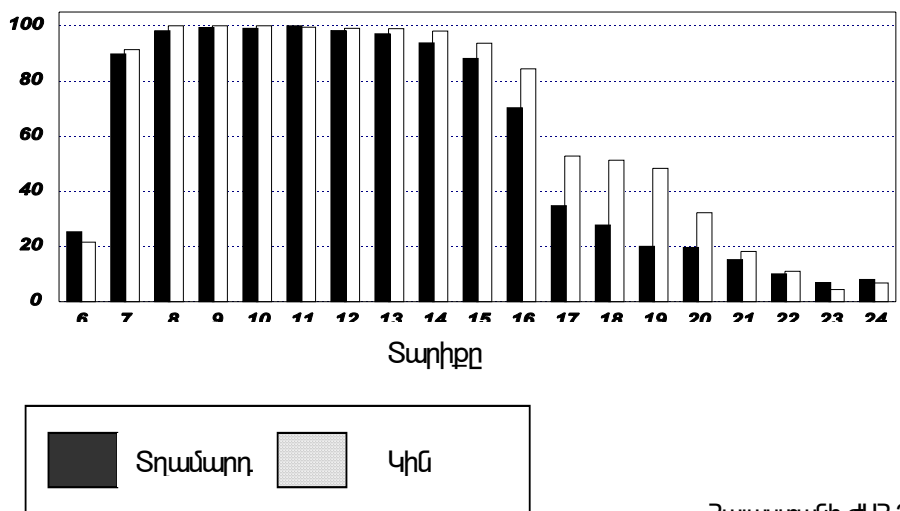
100 տոկոսանոց ՀԶՑ-ը կնշանակի, որ բոլոր նրանք, ում տարիքը համապատասխանում է այդ մակարդակի համար պաշտոնապես սահմանված տարիքին, հաճախում են դպրոց այդ մակարդակում: ՀԶՑ-ը կարող է գերազանցել 100 տոկոսը, եթե տվյալ կրթական մակարդակում գոյություն ունի պաշտոնապես սահմանված տարիքից բարձր կամ ցածր գտնվողների զգալի հաճախելիություն:

Հայաստանում դպրոցի հաճախելիության մակարդակը համապատասխան տարիքի երեխաների մոտ բարձր է: ՀՀ-ում տարրական/միջին դպրոցի համար 95 տոկոս է, միջնակարգ դպրոցի համար՝ 87 տոկոս: Ընդհանուր առմամբ, հաճախելիության գործակիցն ավելի բարձր է աղջիկների մոտ, քան տղաների: Հաճախելիության գործակիցները, ըստ էության, նույնն են քաղաքային և գյուղական բնակավայրերի բնակչության շրջանում: ՀՀ-ի և ՀՀԶ-ի համեմատությունը ցույց է տալիս, որ տարրական/միջին դպրոցի աշակերտների մոտավորապես 6 տոկոսի և միջնակարգ դպրոցի աշակերտների մոտավորապես 5 տոկոսի տարիքը պաշտոնապես սահմանված տարիքից բարձր է կամ ցածր:

Գծապատկեր 2.2-ը ներկայացնում է հաճախելիության տարիքային գործակիցները (ՀՏԳ) 6-24 տարեկան բնակչության համար ըստ սեռի: ՀՏԳ-ը ցույց է տալիս որևէ մակարդակում դպրոց հաճախումը՝ տարրականից մինչև բարձրագույն կրթություն: Ինչքան ՀՏԳ-ն մոտիկ է 100 տոկոսի, այնքան բարձր է տվյալ տարիքում դպրոց հաճախելու հարաբերակցությունը:

Հայաստանում, տարրական և միջին դպրոցական տարիքի (7-14 տարեկան) գրեթե բոլորը հաճախել են դպրոց՝ առանց որևէ սեռական տարբերության: Միջնակարգ դպրոցի տարիքի (15-16) բնակչության մոտ հաճախելիությունը սկսում է նվազել, մասնավորապես՝ տղաների շրջանում: Հատկանշական է, որ 17-20 տարեկանների շրջանում դպրոց հաճախել են ավելի շատ աղջիկներ, քան տղաներ:

**Գծապատկեր 2.2** Հաճախելիության տարիքային գործակիցները  
Տնային տնտեսության ուսումնական հաստատություն հաճախող 6-24 տարեկան դե  
յուրե բնակչության տեսակարար կշիռն ըստ տարիքի և սեռի



Հայաստանի ԺԼՀ 2000թ.

**Աղյուսակ 2.5 Դպրոց հաճախելիության ցուցանիշ**

Հաճախելիության զուտ ցուցանիշները (ՀԶՑ) և հաճախելիության համախառն ցուցանիշները (ՀՀՑ) տնային տնտեսությունների դե յուրե բնակչության համար ըստ կրթական մակարդակի և սեռի, համաձայն հիմնական բնութագրիչների, Հայաստան 2000թ.

Հիմնական բնութագրիչներ	Հաճախելիության զուտ ցուցանիշը <sup>1</sup>			Հաճախելիութ. համախառն ցուցանիշը <sup>2</sup>		
	Տղամարդ	Կին	Ընդամենը	Տղամարդ	Կին	Ընդամենը
<b>ՏԱՐՐԱԿԱՆ / ՄԻՋԻՆ ԴՊՐՈՑ</b>						
<b>Բնակավայր</b>						
Քաղաքային	93.5	95.6	94.5	100.4	101.8	101.1
Գյուղական	94.1	95.0	94.5	101.3	101.0	101.2
<b>Մարզ</b>						
Երևան	93.5	95.4	94.4	100.9	101.4	101.1
Արագածոտն	94.9	94.9	94.9	100.8	106.1	103.2
Արարատ	93.0	92.7	92.8	99.1	96.7	97.9
Արմավիր	94.6	96.8	95.6	100.0	101.1	100.5
Գեղարքունիք	96.0	94.3	95.2	105.6	101.9	103.9
Լոռի	90.0	95.7	92.9	97.1	101.4	99.3
Կոտայք	91.7	93.5	92.5	97.2	95.2	96.3
Շիրակ	92.5	96.8	94.5	98.1	108.6	103
Սյունիք	98.9	99.0	98.9	109.9	102.0	105.8
Վայոց ձոր	96.0	96.6	96.3	101.0	100.0	100.5
Տավուշ	95.2	95.0	95.1	106.0	100.0	102.7
Ընդամենը	93.8	95.3	94.5	100.8	101.4	101.1
<b>ՄԻՋՆԱԿԱՐԳ ԴՊՐՈՑ</b>						
<b>Բնակավայր</b>						
Քաղաքային	83.8	90.6	87.2	89.1	94.3	91.7
Գյուղական	82.3	89.7	86.0	87.8	95.6	91.7
<b>Մարզ</b>						
Երևան	82.5	89.2	85.9	88.8	92.1	90.5
Արագածոտն	84.7	87.9	86.5	91.8	90.9	91.3
Արարատ	82.3	91.4	86.3	86.4	99.1	92
Արմավիր	78.4	90.9	84.2	83.3	98.9	90.5
Գեղարքունիք	85.8	86.2	86.0	92.9	95.4	94.1
Լոռի	79.5	92.8	86.0	83.0	97.6	90.1
Կոտայք	82.4	94.5	88.7	88.2	99.1	93.9
Շիրակ	87.1	86.2	86.6	92.5	89.4	90.9
Սյունիք	88.9	95.6	92.5	91.9	97.3	94.8
Վայոց ձոր	89.2	90.4	89.8	93.7	97.4	95.6
Տավուշ	83.3	91.7	87.4	87.7	95.4	91.5
Ընդամենը	83.1	90.2	86.7	88.5	94.9	91.7

<sup>1</sup> ՀԶՑ-ն տարրական/միջին դպրոցի համար, դա տարրական/միջին դպրոցի տարիքի (7-14 տարեկան) բնակչության տոկոսային բաշխումն է, ովքեր հաճախում են տարրական/միջին դպրոց: ՀԶՑ-ն միջնակարգ դպրոցի համար դա միջնակարգ դպրոցի տարիքի (15-16 տարեկան) բնակչության տոկոսային բաշխումն է, ովքեր հաճախում են միջնակարգ դպրոց: Ըստ սահմանման ՀԶՑ-ն չի կարող գերազանցել 100%-ը:

<sup>2</sup> ՀՀՑ-ն տարրական/միջին դպրոցի համար, դա տարրական/միջին դպրոցի աշակերտների ընդհանուր թվաքանակն է՝ արտահայտված որպես տոկոսային բաշխում, պաշտոնական տարրական/միջին դպրոցի տարիքի բնակչության նկատմամբ: ՀՀՑ-ն միջնակարգ դպրոցի համար, դա միջնակարգ դպրոցի աշակերտների ընդհանուր թվաքանակն է՝ արտահայտված որպես տոկոսային բաշխում, պաշտոնական միջնակարգ դպրոցի տարիքի բնակչության նկատմամբ: Եթե տվյալ դպրոցական մակարդակում գոյություն ունի պաշտոնապես հաստատված տարիքից բարձր կամ ցածր գտնվողների էական հաճախելիություն, ապա ՀՀՑ-ն կարող է գերազանցել 100%-ը:



**Աղյուսակ 2.6 Երկտարեցիության և դպրոցից դուրս մնալու ցուցանիշները**

Երկտարեցիության և դպրոցից դուրս մնալու ցուցանիշները տնային տնտեսությունների 6-24 տարեկան դե յուրե բնակչության համար, ըստ դպրոցական մակարդակի և հիմնական բնութագրիչների, Հայաստան 2000թ.

(%,%)

Հիմնական բնութագրիչներ	Դպրոցական դասարանները							
	1	2	3	4	5	6	7	8
<b>ԵՐԿՏԱՐԵՑԻՈՒԹՅԱՆ ՑՈՒՑԱՆԻՇ <sup>1</sup></b>								
<b>Սեռը</b>								
Արական	0.5	0.0	0.2	1.5	0.7	0.8	0.0	0.0
Իգական	0.0	0.1	0.0	0.0	0.0	0.0	0.0	0.8
<b>Բնակավայրը</b>								
Քաղաքային	0.6	0.0	0.0	1.0	0.0	0.4	0.0	0.5
Գյուղական	0.0	0.1	0.2	0.5	0.9	0.5	0.0	0.3
<b>Մարզը</b>								
Երևան	1.2	0.0	0.0	2.1	0.0	0.0	0.0	0.9
Արագածոտն	0.0	0.0	0.0	0.0	0.0	0.0	0.0	0.0
Արարատ	0.0	0.0	0.0	0.0	0.0	1.6	0.0	0.0
Արմավիր	0.0	0.0	2.4	0.0	2.3	0.0	0.0	0.0
Գեղարքունիք	0.0	0.0	0.0	0.0	0.0	0.0	0.0	0.0
Լոռի	0.0	0.0	0.0	0.0	0.0	0.0	0.0	0.0
Կոտայք	0.0	0.0	0.0	0.0	0.0	2.1	0.0	0.0
Շիրակ	0.0	0.0	0.0	0.0	0.0	0.0	0.0	0.0
Սյունիք	0.0	0.0	1.9	4.5	0.0	0.0	0.0	2.0
Վայոց ձոր	0.0	2.4	0.0	0.0	0.0	0.0	0.0	0.0
Տավուշ	0.0	0.0	0.0	0.0	2.4	0.0	0.0	0.0
Ընդամենը	0.3	0.1	0.1	0.8	0.4	0.4	0.0	0.4
<b>ԴՊՐՈՑԻՑ ԴՈՒՐՍ ՄՆԱԼՈՒ ԑՈՒՑԱՆԻՇ <sup>2</sup></b>								
<b>Սեռը</b>								
Արական	0.8	0.0	0.0	0.4	0.5	0.8	0.5	10.5
Իգական	0.0	0.0	0.0	0.0	0.0	0.4	0.0	4.5
<b>Բնակավայր</b>								
Քաղաքային	0.5	0.0	0.0	0.0	0.0	0.0	0.0	5.6
Գյուղական	0.4	0.0	0.0	0.5	0.6	1.4	0.6	9.8
<b>Մարզը</b>								
Երևան	0.0	0.0	0.0	0.0	0.0	0.0	0.0	4.4
Արագածոտն	0.0	0.0	0.0	0.0	0.0	0.0	0.0	8.8
Արարատ	0.0	0.0	0.0	2.2	0.0	1.6	0.0	15.7
Արմավիր	2.0	0.0	0.0	0.0	2.3	2.6	0.0	11.8
Գեղարքունիք	2.3	0.0	0.0	0.0	0.0	0.0	0.0	2.6
Լոռի	0.0	0.0	0.0	0.0	0.0	2.4	0.0	4.3
Կոտայք	0.0	0.0	0.0	0.0	0.0	0.0	0.0	10.3
Շիրակ	0.0	0.0	0.0	0.0	0.0	0.0	2.8	10.5
Սյունիք	0.0	0.0	0.0	0.0	0.0	0.0	0.0	0.0
Վայոց ձոր	0.0	0.0	0.0	0.0	0.0	0.0	0.0	10.3
Տավուշ	0.0	0.0	0.0	0.0	0.0	0.0	0.0	5.4
Ընդամենը	0.4	0.0	0.0	0.2	0.2	0.6	0.3	7.4

<sup>1</sup> Երկտարեցիության ցուցանիշը դա այն աշակերտների տոկոսային բաշխումն է, ովքեր տվյալ ուսումնական տարում կրկին սովորում են նույն դասարանում:

<sup>2</sup> Դպրոցից դուրս մնալու ցուցանիշը դա այն աշակերտների տոկոսային բաշխումն է, ովքեր տվյալ ուսումնական տարում նախորդ ուսումնական տարվա ընթացքում չեն հաճախել դպրոց:

Աղյուսակ 2.6-ում ներկայացված երկտարեցիության և դպրոցից դուրս մնալու ցուցանիշները նկարագրում են դպրոցական համակարգում աշակերտների շարժ: Երկտարեցիությունը և դպրոցից դուրս մնալը հաճախ փոփոխվում են ըստ դասարանների՝ արտացոլելով դպրոցական համակարգին բնորոշ գծերը, մասնավորապես այն, որ ոչ բոլոր աշակերտներն են փոխադրվում հաջորդ դասարան: Հայաստանում երկտարեցիության ցուցանիշը 1-ից 9-րդ դասարաններում շատ ցածր է՝ 1 տոկոսից պակաս:

Առաջինից յոթերորդ դասարաններում դուրսմնացողների ցուցանիշներն ևս 1 տոկոսից ցածր են: Այնուամենայնիվ, այն ութերորդ դասարանից հետո բարձր է 7 տոկոսից, ինչը նշանակում է, որ այս երեխաները դադարեցրել են ուսումը պաշտոնապես սահմանված պարտադիր դպրոցական կրթությունից հետո:

## 2.2 Կացարանային բնութագրիչները

Բնակչության սոցիալ-տնտեսական պայմանները զնահատելու նպատակով հարցվողներին խնդրել են տրամադրել հատուկ տեղեկություններ տնային տնտեսության միջավայրի վերաբերյալ: Աղյուսակ 2.7-ն ու 2.8-ը ներկայացնում են կացարանի հիմնական բնութագրիչներն ըստ քաղաքային/ գյուղական բնակավայրերի: Ջրի տեսակը, սանիտարական պայմանները և հատակի շինանյութը տնային տնտեսության անդամների և, մասնավորապես, երեխաների առողջական վիճակի կարևոր ազդակներն են: Միաժամանակ, դրանք ներկայացնում են տնային տնտեսությունների սոցիալ-տնտեսական կարգավիճակը:

Ըստ էության, Հայաստանում բոլոր տնային տնտեսություններն (99 տոկոս) ունեն էլեկտրականություն: Միաժամանակ

<u>Աղյուսակ 2.7 Բնակարանային բնութագրիչներ</u>			
Տնային տնտեսությունների տոկոսային բաշխումն ըստ բնակարանային բնութագրիչների և քաղաքային/գյուղական բնակավայրերի, Հայաստան 2000թ.			
	(%,%)		
	Բնակավայր		
Բնութագրիչներ	Քաղաք	Գյուղ	Ընդամենը
<b>Էլեկտրականություն</b>	99.1	98.6	98.9
<b>Խմելու ջրի աղբյուրը</b>			
Ջրմուղ կացարանում	86.4	26.2	62.8
Ջրմուղ բակում	10.2	45.7	24.1
Հասարակական ջրմուղ	1.4	10.3	4.9
Բաց ջրհոր բակում	0.2	0.7	0.4
Բնական աղբյուր	1.2	12.6	5.7
Գետ/վտակ	0.0	0.4	0.1
Բերովի ջուր	0.3	2.5	1.1
Այլ	0.3	1.6	0.9
Ընդամենը	100.0	100.0	100.0
<b>Ջրի աղբյուրին հասնելու ժամանակը &lt;15 րոպե</b>	97.5	81.6	91.3
<b>Սանիտարական պայմաններ</b>			
Ողողվող զուգարան	90.3	20.5	62.9
Ավանդական զուգարան/փոս	9.2	79.1	36.6
Այլ	0.5	0.4	0.5
Ընդամենը	100.0	100.0	100.0
<b>Հատակի ծածկույթը</b>			
Հող, ավազ	0.7	2.7	1.4
Փայտե տախտակներ	34.7	74.7	50.4
Պարկետ, ողորկած փայտ	54.8	6.5	35.9
Լինոլեում	4.2	3.4	3.9
Ցեմենտ	1.4	11.1	5.2
Գորգ	4.1	1.6	3.1
Այլ ծածկույթ	0.1	0.1	0.1
Պատասխան չկա	0.1	0.0	0.1
Ընդամենը	100.0	100.0	100.0
<b>Ձեռքերը լվանալու վայրը</b>			
Կացարանում/բակում/ հողմատում	99.2	94.2	97.2
Ոչ մի տեղ	0.8	5.8	2.8
Ընդամենը	100.0	100.0	100.0
<b>Վառելիքի տեսակը սնունդ պատրաստելու համար</b>			
Էլեկտրականություն	48.5	20.4	37.4
Բնական գազ	12.7	15.5	13.8
Հեղուկ գազ	28.1	9.5	20.8
Նավթ	1.9	0.7	1.4
Ածուխ	0.6	0.5	0.6
Վառելավայտ, ծղոտ	6.3	29.3	15.3
Աթար	1.7	24.2	10.5
Այլ	0.2	0.0	0.1
Պատասխան չկա	0.0	0.0	0.0
Ընդամենը	100.0	100.0	100.0
Ընդամենը	3633	2347	5980

տնային տնտեսությունների մեծ մասը կազարանում ունի օրնուղ , ողողվող զուգարան, կառուցված հատակ և ձեռքերը լվանալու համար առանձնազված տեղ: Ընդհանուր առմամբ, քաղաքային բնակայրում բնակվող հարզվողների մեծամասնությունն ապրում է համապատասխան սանիտարական պայմաններում: Գյուղական բնակավայրերում բնակարանային պայմանները բազմաբնույթ են:

Աղյուսակ 2.8 Բնակարանային բնութագրիչներն ըստ մարզերի

Տնային տնտեսությունների տոկոսային բաշխումն ըստ բնակարանային բնութագրիչների և մարզային կտրվածքով, Հայաստան 2000թ. (%)

Բնութագրիչներ	Մարզը											
	Արագա- երևան	Յոտն ժոտն	Արարատ	Արմա- վիր	Գեղար- քունիք	Լոռի	Կոտայք	Շի- րակ	Սյունիք	Վայոց ձոր	Վալուշ Տավուշ	Ընդա- մենը
Էլեկտրականություն	99.1	99.3	99.2	99.1	98.3	98.1	99.7	98.7	99.3	97.5	99.2	98.9
<b>Խմելու ջրի աղբյուրը</b>												
Ջրնուղ կազարանում	91.0	33.8	30.5	31.1	33.3	52.4	77.9	69.0	83.7	57.0	36.5	62.8
Ջրնուղ բակում	8.2	26.7	55.3	44.9	39.7	28.1	14.1	18.2	11.2	36.6	29.6	24.1
Հասարակական ջրնուղ	0.2	12.8	13.0	1.2	14.6	4.2	3.9	2.8	0.2	5.0	13.8	4.9
Բաց ջրհոր բակում	0.0	0.0	0.0	0.5	1.7	1.4	0.0	0.6	0.0	0.2	0.0	0.4
Բնական աղբյուր	0.4	26.0	0.4	9.8	6.9	10.4	3.3	8.9	4.0	1.1	16.3	5.7
Գետ/վտակ	0.0	0.0	0.0	0.0	1.2	0.5	0.0	0.0	0.0	0.0	0.0	0.1
Բերովի ջուր	0.0	0.0	0.8	11.0	0.0	0.0	0.0	0.0	0.0	0.0	3.1	1.1
Այլ	0.3	0.7	0.0	1.5	2.6	3.1	0.8	0.4	0.9	0.0	0.8	0.9
Ընդամենը	100.0	100.0	100.0	100.0	100.0	100.0	100.0	100.0	100.0	100.0	100.0	100.0
<b>Ջրի աղբյուրին հասնելու ժամանակը &lt;15 րոպե</b>	99.6	79.9	90.3	90.9	78.6	86.1	93.1	89.6	95.6	95.5	75.0	91.3
<b>Սանիտարական պայմաններ</b>												
Ողողվող զուգարան	93.0	24.3	27.9	35.7	24.3	54.0	72.7	74.9	80.0	49.5	46.1	62.9
Ավանդական զուգարան	6.4	75.4	71.8	63.3	75.5	46.0	27.3	24.2	19.8	50.5	53.7	36.6
Այլ	0.6	0.2	0.4	0.9	0.2	0.0	0.0	0.8	0.2	0.0	0.2	0.4
Ընդամենը	100.0	100.0	100.0	100.0	100.0	100.0	100.0	100.0	100.0	100.0	100.0	100.0
<b>Հատակի ծածկույթը</b>												
Հող, ավազ	1.1	0.7	1.5	0.5	2.7	0.9	3.0	1.9	0.4	5.2	0.6	1.4
Փայտե տախտակներ	26.9	74.7	74.0	70.3	67.4	47.4	36.5	62.8	59.1	42.0	70.4	50.4
Պարկետ, ողորկած փայտ	67.6	10.2	11.8	19.9	12.3	32.1	38.4	11.0	36.3	32.3	17.9	35.9
Լինոլեում	1.0	2.4	2.3	0.7	3.1	11.6	0.3	16.2	0.7	2.5	3.3	3.9
Ցեմենտ	1.1	12.1	8.0	6.5	14.5	3.5	3.3	6.7	1.5	14.8	5.2	5.2
Գորգ	2.1	0.0	2.3	2.1	0.0	4.5	18.2	1.3	2.0	3.2	1.9	3.1
Այլ	0.1	0.0	0.0	0.0	0.0	0.0	0.3	0.0	0.0	0.0	0.8	0.1
Պատասխան չկա	0.2	0.0	0.0	0.0	0.0	0.0	0.0	0.0	0.0	0.0	0.0	0.1
Ընդամենը	100.0	100.0	100.0	100.0	100.0	100.0	100.0	100.0	100.0	100.0	100.0	100.0
<b>Ձեռքերը լվանալու վայրը</b>												
Կազարանում/բակում/ հողամասում	99.4	99.3	98.3	97.4	93.4	92.0	99.7	92.4	99.8	96.4	98.8	97.2
Ոչ մի տեղ	0.6	0.7	1.7	2.6	6.6	8.0	0.3	7.6	0.2	3.6	1.2	2.8
Ընդամենը	100.0	100.0	100.0	100.0	100.0	100.0	100.0	100.0	100.0	100.0	100.0	100.0
<b>Վառելիքի տեսակը սնունդ պատրաստելու համար</b>												
Էլեկտրականություն	46.0	25.5	32.6	34.6	10.8	28.1	53.3	55.2	45.3	32.3	4.8	37.4
Բնական գազ	10.4	5.0	22.5	21.3	19.3	6.4	17.7	16.9	10.3	9.3	10.7	13.8
Հեղուկ գազ	39.1	7.6	20.8	21.0	6.2	8.7	16.6	8.0	7.7	8.9	4.8	20.8
Նավթ	2.0	0.5	0.8	2.1	0.4	1.4	1.1	2.2	0.2	0.2	0.0	1.4
Ածուխ	0.8	0.0	0.6	0.7	0.4	0.2	0.3	0.2	0.4	1.4	1.2	0.6
Վառելափայտ, ծղոտ	1.2	12.3	13.5	11.9	22.9	44.8	8.6	3.0	30.5	8.9	78.3	15.3
Աթար	0.2	49.2	9.0	8.4	39.5	10.1	2.5	14.5	5.5	39.1	0.2	10.5
Այլ	0.2	0.0	0.0	0.0	0.6	0.2	0.0	0.0	0.0	0.0	0.0	0.1
Պատասխան չկա	0.1	0.0	0.2	0.0	0.0	0.0	0.0	0.0	0.0	0.0	0.0	0.0
Ընդամենը	100.0	100.0	100.0	100.0	100.0	100.0	100.0	100.0	100.0	100.0	100.0	100.0
Ընդամենը	1946	248	580	496	507	519	413	602	258	111	300	5980

Քաղաքային բնակավայրերում խմելու ջուրը մեծամասամբ խողովակաշարով մատակարարվում է անմիջապես տնային տնտեսություն (86 տոկոս): Գյուղական բնակավայրերում ջրի անեմատարածված աղբյուրը ջրմուղն է բակում (46 տոկոս), և տնային տնտեսությունների միայն մեկ չորրորդը (26 տոկոս) ունի խմելու ջուր, որը խողովակաշարով մատակարարվում է անմիջապես կացարան: Ողողվող զուգարանը տարածված է քաղաքային բնակավայրերում (90 տոկոս), մինչդեռ փոսի ձևով զուգարանն ավելի տարածված է գյուղական բնակավայրերում (79 տոկոս): Հանրապետության մակարդակով Երևանն ունի ամենալավ սանիտարական պայմանները: Մայրաքաղաքի բնակչության 93 տոկոսն օգտագործում է ողողվող զուգարան և 99 տոկոսն ունի հարմարավետ պայմաններ ձեռքերը լվանալու համար: Այլ մարզերում ողողվող զուգարան ունեցող տնային տնտեսությունների հարաբերակցությունը փոփոխվում է Սյունիքում` 80 տոկոսից, մինչև Արագածոտնում և Գեղարքունիքում` 24 տոկոս, որտեղ շատ մարդիկ բնակվում են գյուղական բնակավայրերում և փոսի ձևով զուգարանը շատ տարածված է:

Քաղաքային բնակավայրերում լայն տարածված է մշակված փայտյա հատակը (մանրահատակ) (55 տոկոս): Գյուղական բնակավայրերում տնային տնտեսությունների մեծ մասն ունի փայտե տախտակներից հատակի ծածկույթ (75 տոկոս), և տնային տնտեսությունների 3 տոկոսն ունի հատակի ծածկույթ հողի և ավազի տեսքով: Քաղաքային բնակավայրերում սնունդը մեծամասամբ պատրաստվում է էլեկտրականությամբ (49 տոկոս) կամ հեղուկ գազով (28 տոկոս): Գյուղական բնակավայրերում, այնուամենայնիվ, ավելի տարածված է փայտի և աթարի օգտագործումը: Վառելափայտը մեծամասամբ օգտագործում են Տավուշում և Լոռիում, որոնք հայտնի են իրենց մեծածավալ անտառներով (համապատասխանաբար, 78 տոկոս և 45 տոկոս): Աթարը մեծամասամբ օգտագործվում է Արագածոտնում, Գեղարքունիքում և Վայոց Ձորում, որտեղ անասնապահությունը համարվում է տնտեսական ակտիվության առաջնային տեսակներից:

### ***Տնային տնտեսության երկարատև սպառման ապրանքները***

Երկարատև սպառման ապրանքների առկայությունը հանդես է գալիս որպես տնային տնտեսության սոցիալ-տնտեսական կարգավիճակի մոտավոր գնահատական: Աղյուսակներ 2.9 և 2.10-ը ներկայացնում են տնային տնտեսության երկարատև սպառման ապրանքների (ռադիո, հեռուստացույց, հեռախոս և սառնարան) և փոխադրամիջոցների (հեծանիվ, մոտոցիկլ և ավտոմեքենա) տնօրինման վերաբերյալ տեղեկատվություն:

Աղյուսակ 2.9-ը ցույց է տալիս, որ գյուղաբնակների համեմատությամբ, քաղաքաբնակ տնային տնտեսություններն ավելի են հակված երկարատև սպառման ապրանքներ տնօրինելու, մինչդեռ գյուղաբնակների մոտ գերակշռում է փոխադրամիջոցների տնօրինումը: Ընդհանուր առմամբ, Հայաստանում տնային տնտեսությունների 89 տոկոսն ունի հեռուստացույց, իսկ 75 տոկոսը` սառնարան:

**Աղյուսակ 2.9 Տնային տնտեսությունների երկարատև օգտագործման ապրանքները**

Երկարատև օգտագործման տարաբնույթ ապրանքներ ունեցող տնային տնտեսությունների տոկոսային բաշխումն՝ ըստ քաղաքային/գյուղական բնակավայրերի, մարզերի, Հայաստան 2000թ.

Երկարատև օգտագործման ապրանքներ	Բնակավայր		
	Քաղաք	Գյուղ	Ընդամենը
Ռադիո	47.5	23.6	38.1
Հեռուստացույց	91.8	83.7	88.6
Հեռախոս	74.9	40.4	61.3
Սառնարան	80.9	66.9	75.4
Հեծանիվ	5.3	8.4	6.6
Մոտոցիկլ	0.8	2.8	1.6
Ավտոմեքենա/բեռ. մեքենա	21.0	27.6	23.6
Նշվածներից ոչ մեկը	2.6	6.9	4.3
Տնային տնտեսությունների թվաքանակը	3633	2347	5980

**Աղյուսակ 2.10 Տնային տնտեսության երկարատև օգտագործման ապրանքները մարզային կտրվածքով**

Երկարատև օգտագործման տարաբնույթ ապրանքներ ունեցող տնային տնտեսությունների տոկոսային բաշխումն՝ ըստ մարզերի, Հայաստան 2000թ.

Երկարատև օգտագործման ապրանքներ	(%,%)												
	Երևան	Արագածոտն	Արարատ	Արմավիր	Գեղարքունիք	Լոռի	Կոտայք	Շիրակ	Սյունիք	Վայոց ձոր	Տավուշ	Ընդամենը	
Ռադիո	53.2	32.2	38.4	22.0	19.7	21.2	32.3	26.4	69.0	49.1	33.2	38.1	
Հեռուստացույց	94.0	81.1	93.1	88.1	85.0	79.2	87.8	89.2	79.3	86.8	83.1	88.6	
Հեռախոս	81.6	32.4	53.8	43.9	51.4	44.8	62.4	43.7	69.0	76.1	64.1	61.3	
Սառնարան	86.9	62.6	85.3	71.7	60.9	57.5	76.0	69.5	75.2	74.1	64.7	75.4	
Հեծանիվ	5.3	3.1	16.2	13.3	4.8	6.4	4.4	3.5	4.0	4.5	3.3	6.6	
Մոտոցիկլետ	0.2	4.3	6.3	1.6	1.2	0.9	0.8	1.3	1.1	2.7	2.3	1.6	
Ավտոմեքենա/բեռ. մեքենա	22.9	21.3	30.5	31.5	22.9	18.6	27.6	15.8	24.2	26.6	22.1	23.6	
Նշվածներից ոչ մեկը	1.6	8.7	1.7	4.7	6.7	10.4	4.7	6.3	2.2	3.4	5.6	4.3	

Հեռախոսի առկայությունն ավելի տարածված է քաղաքաբնակ բնակչության մոտ՝ ի տարբերություն գյուղական բնակավայրերում բնակվողների (75 տոկոս՝ 40 տոկոսի դիմաց): Օրինակ, ի համեմատություն Երևան քաղաքի (82 տոկոս), Արագածոտնում հեռախոս ունեն տնային տնտեսությունների մեկ երրորդից պակասը: Հանրապետությունում ավելի լայն տարածում ունի ավտոմեքենան, քան հեծանիվն ու մոտոցիկլը: Այսպես, տնային տնտեսությունների մոտ մեկ չորրորդն ունի մարդատար կամ բեռնատար ավտոմեքենա, մինչդեռ միայն 7 տոկոսն ունի հեծանիվ և ավելի քիչ, քան 2 տոկոսը՝ մոտոցիկլ: