

3. Պետրոսյան , 2. Մազլուչանց և 3. Նյուրի

Սույն գլխի նպատակն է ներկայացնել ՀԺԱՀ ընտրանքային համակցության ժողովրդագրական և սոցիալ-տնտեսական պատկերը: Հարցված կանանց և տղամարդկանց հիմնական բնութագրիչների վերաբերյալ տեղեկատվությունը կարևոր է զեկույցում ներկայացված հետազոտության արդյունքների մեկնաբանման համար և կարող է հանդես գալ որպես հետազոտության ներկայացուցչականության մոտավոր ցուցիչ:

3.1 Հարցվողների հիմնական բնութագրիչները

Այդուսակ 3.1-ը ներկայացնում է 15-49 տարեկան հարցված կանանց և 15-54 տարեկան հարցված տղամարդկանց տոկոսային բաշխումն ըստ հիմնական բնութագրիչների՝ ներառյալ տարիքը, ամուսնական կարգավիճակը, բնակության վայրը, կրթական մակարդակը, էթնիկական պատկանելիությունը և կրոնը: Ինչպես նշվել է առաջին գլխում 15-49 տարեկան բոլոր այն կանայք, ովքեր սովորաբար բնակվել են կամ ներկա են եղել տնային տնտեսությունում հարցմանը նախորդող գիշերը, համապատասխանել են ՀԺԱՀ-ի հարցման նպատակներին: 15-54 տարեկան տղամարդիկ հարցվել են յուրաքանչյուր երրորդ տնային տնտեսությունում: **Որպեսզի չկատարվի հարցվողների կրկնահաշվարկ, զեկույցում ներկայացված աղյուսակները հիմնված են դե ֆակտո բնակչության վրա, այն է՝ նրանք, ովքեր հարցմանը նախորդող գիշերը գիշերել են տնային տնտեսությունում:**

Ընտրանքում ներկայացված արական և իգական սեռի բնակչությունը հավասարապես բաշխված է ըստ տարիքի՝ որոշակի ակնառու բացառություններով: 15-19 տարեկան կանանց թվաքանակը 50 տոկոսով ավելին է, քան 25-29 կամ 30-34 տարեկաններինը (18 տոկոս՝ 12 տոկոսի դիմաց): 15-19 (15 տոկոս) և 40-44 (16 տոկոս) տարեկան տղամարդկանց թվաքանակը կրկնակից ավելի է, քան 50-54 (7 տոկոս) տարեկաններինը:

Հարցման պահին և՛ տղամարդկանց, և՛ կանանց մոտավորապես երկու երրորդն ամուսնացած է եղել: Բաժանված, ամուսնալուծված կամ այրի է եղել կանանց 7 տոկոսը՝ տղամարդկանց 2 տոկոսի դիմաց: Կանանց 29 և տղամարդկանց 31 տոկոսն երբեք ամուսնացած չի եղել:

Հարցվողների մեծամասնությունը, մոտավորապես 60 տոկոսը, ապրում է քաղաքային բնակավայրերում: Երևանում բնակվում է հարցվողների ավելի քան մեկ երրորդը: Հարցվողների բաշխումն այլ մարզերում փոփոխվում է հետևյալ կերպ. Արարատում 10 տոկոս, Վայոց Ձորում՝ ոչ ավելի քան 2 տոկոս:

Բացառությամբ 5 կանանցից՝ ընտրանքում մնացած ընդգրկվածները հաճախել են դպրոց: Ինը տոկոսը հաճախել է միայն տարրական/միջին դպրոց, 36 տոկոսը հաճախել է միջնակարգ դպրոց, 36 տոկոսը՝ միջնակարգ-մասնագիտական հաստատություն և 19 տոկոսն ունի առնվազն որևէ բարձրագույն կրթություն: Տղամարդիկ ունեն մոտավորապես նույն կրթական մակարդակը, ինչպիսին կանայք:

Հայաստանը էթնիկապես համասեռ երկիր է: Ըստ էության, բոլոր հարցվողները եղել են հայ, և պատասխանել են, որ նրանց կրոնը քրիստոնեությունն է:

Աղյուսակ 3.1 Հարցվողների հիմնական բնութագրիչները

Կանանց և տղամարդկանց տոկոսային բաշխումն ըստ հիմնական բնութագրիչների, Հայաստան 2000թ.

(%,%)

Հիմնական բնութագրիչներ	Կշռված տոկոս	Կանանց թվաքանակը (մարդ)		Կշռված տոկոս	Տղամարդկանց թվաքանակը (մարդ)	
		Կշռված	Չկշռված		Կշռված	Չկշռված
Տարիքը						
15-19	18.0	1160	1168	15.3	263	266
20-24	15.7	1007	991	12.5	215	223
25-29	12.0	769	763	11.3	194	192
30-34	11.9	763	764	11.9	205	202
35-39	15.0	962	972	13.8	237	237
40-44	14.7	947	966	16.0	275	270
45-49	12.8	822	806	11.8	203	209
50-54	4.2	4.2	4.2	7.3	126	120
Ամուսնական կարգավիճակը						
Երբևէ չամուսնացած	28.8	1851	1796	30.8	530	534
Ամուսնացած	63.7	4098	4173	67.3	1157	1155
Ապրում են միասին	0.4	27	25	0.2	4	4
Ամուսնալուծված, բաժանված	3.8	245	241	1.3	22	21
Այրի	3.3	210	195	0.3	5	5
Բնակավայր						
Քաղաքային	61.3	3942	3545	59.6	1024	943
Գյուղական	38.7	2488	2885	40.4	695	776
Մարզը						
Երևան	34.3	2206	1604	33.9	582	448
Արագածոտն	4.3	279	484	4.5	78	139
Արարատ	10.0	642	564	10.3	177	139
Արմավիր	8.6	553	495	10.0	172	145
Գեղարքունիք	7.5	484	489	7.2	124	117
Լոռի	7.6	489	409	6.9	119	87
Կոտայք	7.9	505	445	8.0	137	127
Շիրակ	9.5	611	492	9.3	161	139
Սյունիք	4.2	271	494	3.8	65	119
Վայոց ձոր	1.8	113	458	1.5	25	101
Տավուշ	4.3	278	496	4.6	79	158
Կրթություն						
Տարրական/միջին	9.2	593	612	14.2	245	243
Միջնակարգ	36.4	2341	2475	29.7	510	540
Միջնակարգ մասնագիտական	35.7	2295	2271	34.2	588	583
Բարձրագույն	18.7	1201	1072	21.9	376	353
Ազգություն						
Հայ	97.9	6298	6304	98.5	1693	1696
Այլ	2.1	132	126	1.5	26	23
Կրոնը						
Քրիստոնյա	98.6	6339	6329	98.3	1689	1683
Այլ	1.4	91	101	1.7	30	36
Ընդամենը	100.0	6430	6430	100.0	1719	1719

ԿԶ: Կիրառելի չէ

Նշում. Կրթական կատեգորիաները վերաբերվում են երբևէ հաճախած կրթական հաստատության ամենաբարձր մակարդակին՝ անկախ այդ մակարդակն ավարտելու կամ չավարտելու հանգամանքից:

3.2 Հարցվողների կրթական մակարդակը

Աղյուսակներ 3.2.1-ը և 3.2.2-ը ցույց են տալիս կին և տղամարդ հարցվողների կրթական մակարդակն ըստ ընտրված հիմնական բնութագրիչների: Քաղաքաբնակ կանայք ունեն ավելի բարձր կրթական մակարդակ, ի տարբերություն գյուղաբնակ կանանց 8 տոկոսի; քաղաքաբնակ կանանց ավելի քան մեկ չորրորդը (26 տոկոս) ունի համալսարանական կամ հետբուհական կրթություն: Երևանում և Շիրակում գրանցվել է համալսարանական կամ հետբուհական կրթություն ունեցող կանանց ամենաբարձր համամասնությունը (համապատասխանաբար՝ 31 տոկոս և 22 տոկոս), մինչդեռ Գեղարքունիքի կանանց միայն 6 տոկոսը և Արարատի ու Վայոց Ձորի կանանց միայն 9 տոկոսն են ստացել համալսարանական կրթություն:

Աղյուսակ 3.2.1 Կանանց կրթական մակարդակն ըստ հիմնական բնութագրիչների								
Կանանց տոկոսային բաշխումն ըստ ամենաբարձր կրթական մակարդակի և ուսում ստանալու համար ծախսված տարիների մեդիանն ըստ հիմնական բնութագրիչների, Հայաստան 2000թ. (%)								
Հիմնական բնութագրիչներ	Ամենաբարձր կրթական մակարդակը						Կանանց թվաքանակը (մարդ)	Ուսում ստանալու համար ծախսված տարիների մեդիանը
	1-8 տարի	9-10 տարի	Միջնակարգ գիտական	ԲՈՒՀ համալսարան	Ետբուհական	Ընդամենը		
Տարիքը								
15-19	22.6	51.0	14.4	11.9	0.0	100.0	1160	9.2
20-24	8.2	30.2	36.2	25.1	0.4	100.0	1007	11.3
25-29	3.5	35.8	40.2	19.7	0.8	100.0	769	11.3
30-34	4.0	32.1	43.9	19.2	0.8	100.0	763	11.4
35-39	5.1	35.7	42.8	16.3	0.1	100.0	962	11.2
40-44	7.2	34.6	41.7	16.3	0.1	100.0	947	11.1
45-49	8.8	31.0	38.0	22.0	0.3	100.0	822	11.3
Բնակավայր								
Քաղաքային	6.3	29.4	38.6	25.1	0.5	100.0	3942	11.4
Գյուղական	13.8	47.5	31.1	7.7	0.0	100.0	2488	9.7
Մարզը								
Երևան	6.1	27.6	35.8	29.7	0.8	100.0	2206	11.6
Արագածոտն	10.5	46.5	32.0	10.5	0.4	100.0	279	9.8
Արարատ	10.1	42.9	37.9	9.0	0.0	100.0	642	9.9
Արմավիր	16.2	42.2	30.5	11.1	0.0	100.0	553	9.7
Գեղարքունիք	15.5	47.9	30.3	6.3	0.0	100.0	484	9.7
Լոռի	9.0	40.3	37.4	13.2	0.0	100.0	489	10.0
Կոտայք	10.6	34.4	42.5	12.6	0.0	100.0	505	10.4
Շիրակ	6.1	35.8	36.2	21.7	0.2	100.0	611	11.2
Սյունիք	7.5	37.2	43.1	12.1	0.0	100.0	271	10.6
Վայոց ձոր	8.1	52.8	30.3	8.5	0.2	100.0	113	9.8
Տավուշ	12.3	41.1	31.7	14.9	0.0	100.0	278	9.9
Ընդամենը	9.2	36.4	35.7	18.4	0.3	100.0	6430	10.5

Ինչպես երևում է աղյուսակ 3.2.2-ում, քաղաքաբնակ տղամարդիկ նույնպես հիմնականում ունեն ավելի բարձր կրթական մակարդակ, քան գյուղաբնակները. համապատասխանաբար, համալսարանական կամ ետբուհական կրթություն ունի 29 տոկոսը 11 տոկոսի համեմատությամբ: Շիրակում և Երևանում գրանցվել է առնվազն համալսարանական կրթություն ունեցող տղամարդկանց ամենաբարձր համամասնությունը (համապատասխանաբար՝ 37 և 32 տոկոս), մինչդեռ Լոռիում, Գեղարքունիքում և Կոտայքում այն ամենացածրն է:

Աղյուսակ 3.2.2 Տղամարդկանց կրթական մակարդակն ըստ հիմնական բնութագրիչների

Տղամարդկանց տոկոսային բաշխումն ըստ ամենաբարձր կրթական մակարդակի և ուսում ստանալու համար ծախսված տարիների մեղիանն ըստ հիմնական բնութագրիչների, Հայաստան 2000թ.

Հիմնական բնութագրիչներ	Ամենաբարձր կրթական մակարդակը					Ուսում ստանալու համար ծախսված տարիների մեղիանը		
	1-8 տարի	9-10 տարի	Միջնակարգ մասնագիտական	ԲՈՒՀ, համալսարան	Ետբուհական	Ընդամենը	Կանանց թվաքանակը (մարդ)	(%,%)
Տարիքը								
15-19	32.5	39.8	10.4	17.3	0.0	100.0	263	8.8
20-24	21.2	32.6	26.5	19.6	0.0	100.0	215	9.9
25-29	12.6	36.8	31.6	17.7	1.3	100.0	194	10.2
30-34	7.9	32.9	38.4	19.6	1.2	100.0	205	11.3
35-39	6.7	26.1	45.9	20.2	1.1	100.0	237	11.7
40-44	7.6	26.8	45.5	20.0	0.0	100.0	275	11.8
45-49	7.5	17.0	43.6	31.3	0.6	100.0	203	12.3
50-54	15.6	21.4	32.5	27.7	2.8	100.0	126	11.8
Բնակավայր								
Քաղաքային	11.2	26.9	32.6	28.1	1.2	100.0	1024	11.4
Գյուղական	18.5	33.9	36.6	11.0	0.0	100.0	695	9.9
Մարզը								
Երևան	11.6	26.1	30.4	30.6	1.3	100.0	582	11.4
Արագածոտն	10.8	38.1	36.7	14.4	0.0	100.0	78	10.0
Արարատ	12.9	30.9	38.8	16.5	0.7	100.0	177	10.8
Արմավիր	18.6	36.6	29.7	15.2	0.0	100.0	172	9.9
Գեղարքունիք	16.2	36.8	37.6	9.4	0.0	100.0	124	9.9
Լոռի	16.1	28.7	46.0	9.2	0.0	100.0	119	10.6
Կոտայք	18.1	29.1	43.3	8.7	0.8	100.0	137	10.5
Շիրակ	12.9	21.6	28.1	36.0	1.4	100.0	161	12.1
Սյունիք	13.4	28.6	42.0	16.0	0.0	100.0	65	10.8
Վայոց ձոր	4.0	57.4	21.8	16.8	0.0	100.0	25	9.8
Տավուշ	22.8	30.4	31.0	15.8	0.0	100.0	79	9.9
Ընդամենը	14.2	29.7	34.2	21.2	0.7	100.0	1719	10.9

3.3 Զանգվածային լրատվամիջոցների մատչելիությունը

ՀԺԱՀ-ը տեղեկություններ է հավաքագրել կանանց համար հեռահաղորդակցության և տպագիր լրատվամիջոցների մատչելիության վերաբերյալ: Այս տեղեկատվությունը կարևոր է, քանի որ այն կարող է օժանդակել ԾԻԳ-երի ղեկավարներին՝ նախագծելու առողջության, ընտանիքի պլանավորման, սնուցման և այլ ծրագրերի վերաբերյալ տեղեկատվության տարածումը:

Հայաստանի կանանց 88 տոկոսը առնվազն շաբաթը մեկ անգամ դիտել է հեռուստացույց, 29 տոկոսը կարդացել է թերթ և 32 տոկոսը լսել է ռադիո: Զանգվածային լրատվամիջոցները մշտապես մատչելի չեն եղել միայն 9 տոկոսին: Բարձրագույն կրթություն ունեցող կանայք ավելի հաճախ են կարդացել թերթ, դիտել հեռուստացույց և լսել ռադիո, քան ավելի ցածր կրթական մակարդակ ունեցողները: Քաղաքաբնակ կանայք երկու անգամ ավելի հաճախ են կարդացել թերթ, լսել ռադիո, քան գյուղաբնակ կանայք, և նրանց համար վերոնշյալ բոլոր երեք լրատվամիջոցներն էլ երեք ու կես անգամ ավելի մատչելի են եղել, քան գյուղաբնակների համար: Երևանի և Սյունիքի կանայք ամենահաճախակի թերթ կարդացող կան ռադիո լսողներն են եղել:

Բոլոր մարզերում 10-ից ավելի քան 8-ը դիտել է հեռուստացույց ամենաքիչը շաբաթը մեկ անգամ՝ բացառությամբ կանանց, Արագածոտնի մարզում (76 տոկոս): Ընդհանուր առմամբ, Արագածոտնի կանայք և տարրական/միջին կրթություն ունեցող կանայք ավելի քիչ են հակված եղել ունկնդրելու զանգվածային լրատվամիջոցներին, քան մնացածները: 5 կնոջից մոտավորապես 1-ի համար զանգվածային լրատվամիջոցները մատչելի չեն եղել մեկ շաբաթվա կտրվածքով:

Աղյուսակ 3.3 Զանգվածային լրատվամիջոցների մատչելիությունը

Կանանց տոկոսային բաշխումը, ովքեր, սովորաբար թերթ են կարդացել, հեռուստացույց են դիտել կամ ռադիո են լսել առնվազն շաբաթը մեկ անգամ, ըստ հիմնական բնութագրիչների, Հայաստան 2000թ.

(%,%)

Հիմնական բնութագրիչներ	Զանգվածային լրատվամիջոցների տեսակը					
	Թերթ է կարդում առնվազն շաբաթը մեկ անգամ	Հեռուստացույց է դիտում առնվազն շաբաթը մեկ անգամ	Ռադիո է լսում առնվազն շաբաթը մեկ անգամ	Բոլոր երեք լրատվամիջոցները	Ոչ մի լրատվամիջոց	Կանանց թվաքանակը (մարդ)
Տարիքը						
15-19	29.6	89.3	35.9	16.5	7.7	1160
20-24	34.5	89.3	35.8	17.9	7.0	1007
25-29	29.1	87.4	31.1	14.3	9.8	769
30-34	26.4	88.9	28.3	12.5	7.8	763
35-39	27.6	87.7	31.5	14.6	10.1	962
40-44	27.8	87.4	31.0	13.9	9.3	947
45-49	26.8	88.2	30.3	12.5	9.8	822
Բնակավայրը						
Քաղաքային	36.0	91.0	40.0	20.4	6.3	3942
Գյուղական	18.0	84.2	20.1	5.9	12.6	2488
Մարզը						
Երևան	39.8	92.0	49.6	26.6	5.4	2206
Արագածոտն	12.4	76.0	27.1	5.4	17.6	279
Արարատ	26.1	92.7	27.0	10.3	5.3	642
Արմավիր	23.8	84.0	19.2	8.3	13.5	553
Գեղարքունիք	18.6	83.2	17.2	5.1	13.5	484
Լոռի	25.2	86.8	14.2	4.2	10.5	489
Կոտայք	15.7	86.1	22.5	4.7	11.0	505
Շիրակ	26.8	86.4	16.3	9.8	11.4	611
Սյունիք	38.3	90.5	54.7	25.5	3.8	271
Վայոց ձոր	28.8	91.0	34.9	12.9	5.9	113
Տավուշ	22.0	87.9	27.0	9.9	9.7	278
Կրթությունը						
Տարրական/միջին	12.2	74.7	19.5	5.9	22.0	593
Միջնակարգ	19.1	87.1	25.1	8.0	10.1	2341
Միջնակարգ-մասնագիտական	30.1	90.4	34.2	15.0	6.7	2295
Բարձրագույն	54.8	93.7	48.9	32.1	3.4	1201
Ընդամենը	29.0	88.4	32.3	14.8	8.7	6430

3.4 Զբաղվածություն

Ըստ Հայաստանի Հանրապետության պաշտոնական վիճակագրության տվյալների, 2000թ.-ի ընթացքում կանանց գործազրկության մակարդակն անհամամասնորեն է տարածված եղել, նրանք կազմել են գործազուրկների 58 տոկոսը: Պաշտոնապես գրանցված գործազուրկների ավելի քան 90 տոկոսը բնակվել է քաղաքային բնակավայրերում, մասնավորապես, այնպիսի քաղաքներում, ինչպիսիք են Գյումրին, Վանաձորը և Երևանը: Գործազրկության պաշտոնական մակարդակը (որի հաշվարկի հիմքում գրանցված գործազուրկների թվաքանակի և ընդհանուր տնտեսապես ակտիվ բնակչության թվաքանակի հարաբերակցությունն է) հանրապետության մակարդակով մոտավորապես կազմել է 12 տոկոս: Գործազրկությունը հատկապես արտահայտված է եղել Շիրակում, Սյունիքում և Լոռիում (համապատասխանաբար՝ 23, 21, և 17 տոկոս) (*ՀՀ Սոցիալ-տնտեսական վիճակը 2001թ.*):

ՀԺԱՀ-մբ հարցվողներին տրվել են մի շարք հարցեր՝ որոշելու նրանց զբաղվածության կարգավիճակը հարցման պահին և զբաղվածության տևողությունը՝ հարցմանը նախորդող 12 ամիսների ընթացքում: Աղյուսակ 3.4.1-ը ներկայացնում է վերոնշյալ տեղեկատվությունը՝ կանանց կտրվածքով, ըստ հիմնական բնութագրիչների:

Աղյուսակ 3.4.1 Տնտեսական ակտիվություն

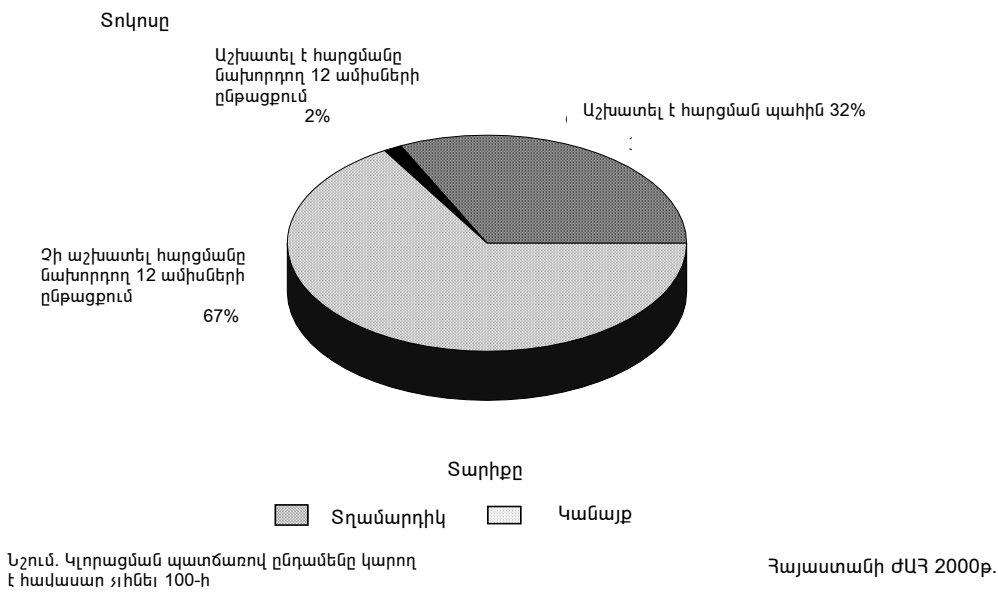
Կանանց տոկոսային բաշխումն ըստ տնտեսական ակտիվության կարգավիճակի՝ հետազոտությանը նախորդող 12 ամիսների ընթացքում և աշխատող կանանց աշխատանքի շարունակելիությունն ըստ հիմնական բնութագրիչների, Հայաստան 2000թ.

(%,%)

Հիմնական բնութագրիչներ	Աշխատել է վերջին 12 ամիսներին				Կանանց աշխատանքի տևողությունը հետազոտությանը նախորդած 12 ամիսների ընթացքում						
	Աշխատել է հարցման պահին	Չի աշխատել հարցման պահին	2ի աշխատել վերջին 12 ամիսներին	Ընդամենը	Կանանց թվաքանակը (մարդ)	Աշխատել է ամբողջ տարի	Սեզոնային	Աշխատել է ժամանակ առ ժամանակ	Պախան չկա	Ընդամենը	Կանանց թվաքանակը (մարդ)
Տարիքը											
15-19	6.5	0.8	92.8	100.0	1160	25.1	61.2	12.3	1.3	100.0	84
20-24	22.5	1.3	76.2	100.0	1007	66.6	26.5	6.9	0.0	100.0	240
25-29	30.8	1.8	67.4	100.0	769	61.1	35.2	2.7	1.0	100.0	251
30-34	36.8	1.8	61.4	100.0	763	53.2	40.3	5.6	0.9	100.0	295
35-39	42.3	2.3	55.3	100.0	962	58.0	36.5	5.2	0.3	100.0	430
40-44	46.6	2.0	51.4	100.0	947	63.7	30.6	4.8	0.8	100.0	460
45-49	47.3	0.6	52.1	100.0	822	71.3	25.1	3.6	0.0	100.0	394
Ամուսնական կարգավիճակ											
Երբևէ չամուսնացած	20.5	0.9	78.6	100.0	1851	71.0	20.0	7.7	1.3	100.0	395
Հարցման պահին ամուսնացած	35.6	1.7	62.8	100.0	4125	57.0	38.4	4.3	0.2	100.0	1535
Նախկինում ամուսնացած	46.5	2.3	51.3	100.0	455	70.9	22.7	5.3	1.2	100.0	222
Կենդանի երեխաների թվաքանակը											
0	21.6	1.2	77.2	100.0	2121	71.2	20.8	7.0	1.1	100.0	483
1-2	34.6	1.5	63.9	100.0	2590	67.9	26.5	5.1	0.4	100.0	935
3-4	40.6	1.6	57.7	100.0	1630	46.6	49.3	3.8	0.3	100.0	689
5+	46.2	5.1	48.7	100.0	89	29.9	68.0	2.2	0.0	100.0	45
Բնակավայրը											
Քաղաքային	28.8	1.5	69.6	100.0	3942	81.4	10.6	7.4	0.7	100.0	1197
Գյուղական	37.0	1.4	61.6	100.0	2488	35.5	62.0	2.1	0.4	100.0	955
Մարզը											
Երևան	28.2	1.7	70.1	100.0	2206	84.8	6.0	8.3	0.8	100.0	660
Արագածոտն	26.7	0.4	72.9	100.0	279	45.8	46.6	7.6	0.0	100.0	76
Արարատ	24.3	0.5	75.2	100.0	642	53.6	45.0	1.4	0.0	100.0	159
Արմավիր	44.4	2.0	53.5	100.0	553	41.7	54.8	3.0	0.4	100.0	257
Գեղարքունիք	50.5	1.2	48.3	100.0	484	30.0	67.2	2.4	0.4	100.0	250
Լոռի	29.1	4.6	66.3	100.0	489	45.7	45.7	7.2	1.4	100.0	165
Կոտայք	34.8	1.3	63.8	100.0	505	50.3	41.6	7.5	0.6	100.0	183
Շիրակ	22.0	0.4	77.6	100.0	611	94.5	4.5	0.9	0.0	100.0	137
Սյունիք	37.9	0.6	61.5	100.0	271	66.8	30.5	2.6	0.0	100.0	104
Վայոց ձոր	40.8	1.5	57.6	100.0	113	54.1	44.8	0.5	0.5	100.0	48
Տավուշ	40.3	0.6	59.1	100.0	278	52.2	45.8	2.0	0.0	100.0	114
Կրթությունը											
Տարրական/միջին	22.9	1.0	76.1	100.0	593	22.4	71.4	6.2	0.0	100.0	142
Միջնակարգ	23.3	1.5	75.2	100.0	2341	31.7	62.0	6.0	0.4	100.0	580
Միջնակարգ-մասնագիտական	36.1	1.5	62.4	100.0	2295	67.9	26.1	5.3	0.6	100.0	864
Բարձրագույն	45.6	1.6	52.9	100.0	1201	90.2	5.6	3.5	0.7	100.0	566
Ընդամենը	32.0	1.5	66.5	100.0	6430	61.0	33.4	5.1	0.5	100.0	2152

Ըստ ՀԺԱՀ-ի տվյալների կանանց 32%-ը հարցման պահին զբաղված է եղել; նրանց 67%-ը չի աշխատել հարցմանը նախորդող 12 ամիսների ընթացքում (Գծապատկեր 3.1): Հարցմանը նախորդող 12 ամիսների ընթացքում զբաղված կանանց 61 տոկոսն աշխատել է ամբողջ տարին, մինչդեռ մեկ երրորդը կատարել է սեզոնային աշխատանքներ: Երիտասարդ կանայք՝ հատկապես 15-19 և 20-24 տարիքային խմբերում գտնվողները, ավելի քիչ էին հակված զբաղված լինելու, քան այլ տարիքային խմբերում գտնվողները, միգրացիոն, պայմանավորված աշխատանքի շուկայում ընդգրկված լինելու փոխարեն դպրոց կամ որևէ այլ ուսումնական դասընթացներ հաճախումներով: Տարիքի հետ կնոջ մոտ աճում է նրա զբաղված լինելու ցանկությունը:

Գծապատկեր 3.1 15-49 տարեկան կանանց տեսակարար կշիռն ըստ զբաղվածության կարգավիճակի



30 և բարձր տարիքի կանանց ավելի քան մեկ երրորդը զբաղված է եղել հարցման պահին: Ի լրումն վերը նշվածին, պետք է նշել, որ կանայք, ովքեր զբաղված էին հարցման պահին, ավելի շատ էին հակված տարվա կտրվածքով ունենալու կայուն աշխատանք, քան ավելի երիտասարդները:

Որքան բազմազավակ են կանայք, այնքան շատ է նրանց զբաղվածության մակարդակը կամ զբաղված լինելու հակվածությունը հարցմանը նախորդող 12 ամիսների ընթացքում: Այնուամենայնիվ, այն ավելի հաճախ եղել է սեզոնային, քան մշտական աշխատանք. երեխա չունեցող կամ 1-2 երեխա ունեցող զբաղված կանայք ավելի շատ են աշխատել ամբողջ տարին (71% և 68%), քան 3-4 կամ 5 և ավելի երեխա ունեցողները (47% և 30%): Գյուղաբնակ կանայք ավելի շատ են ունեցել սեզոնային աշխատանք, քան քաղաքաբնակ կանայք (62%` 11%-ի դիմաց): Գեղարքունիքում գրանցվել է կանանց զբաղվածության ամենաբարձր մակարդակը (հարցման պահին զբաղված կանանց 51%-ը), սակայն ամբողջ տարվա ընթացքում զբաղվածության կտրվածքով ամենացածր մակարդակը (զբաղված կանանց 30%): Շիրակի մարզն ունի կանանց զբաղվածության ամենացածր մակարդակը (22%), սակայն **ամբողջ տարվա ընթացքում զբաղված լինելու կտրվածքով`** ամենաբարձր համամասնությունը (զբաղված կանանց 95%): Չնայած այն փաստին, որ կրթական մակարդակի և զբաղվածության կարգավիճակի միջև գոյություն ունի դրական կախվածություն, **բարձրագույն կրթություն ունեցող կանանց կեսից պակասն է զբաղված եղել հարցմանը նախորդող 12 ամիսների ընթացքում:**

Աղյուսակ 3.4.2-ը ներկայացնում է համապատասխան տեղեկատվություն տղամարդկանց համար: Ընդհանուր առմամբ, տղամարդկանց զբաղվածության ցուցանիշներն ավելի բարձր են, քան կանանցը. այսպես, տղամարդկանց 56%-ը զբաղված է եղել հարցմանը նախորդող 12 ամիսների ընթացքում, իսկ 21%-ը հայտնել է, որ աշխատանք է փնտրել հարցման պահին (Գծապատկեր 3.2):

15-19 տարեկան տղամարդկանց երկու երրորդը հարցման պահին սովորել է դպրոցում` ի տարբերություն միայն 9%-ի, որը զբաղված է եղել հարցման պահին: 20-24 տարեկան տղամարդկանց միջև աշխատանք փնտրողների և զբաղվածների թվաքանակը գրեթե նույնն է (համապատասխանաբար` 31 և 37%): 25 և բարձր տարիքի տղամարդկանց կեսից ավելին հարցման պահին զբաղված է եղել, մինչդեռ 5-ից մոտավորապես 1-ը աշխատանք է փնտրել: Հարցվողների մեջ որևէ միջնակարգ-մասնագիտական կամ բարձրագույն կրթություն ունեցող տղամարդկանց զբաղվածության մակարդակ հարցման պահին գլխավոր համակցության համեմատությամբ եղել է ավելի բարձր, սակայն, ինչպես կանանց մոտ, համեմատաբար ավելի բարձր կրթություն ունեցող տղամարդկանց միայն կեսից ավելին է զբաղված եղել հարցման պահին:

Աղյուսակ 3.4.2 Տղամարդկանց տնտեսական ակտիվության կարգավիճակը

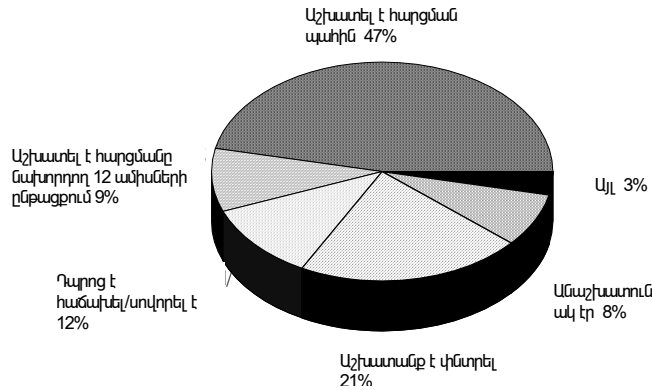
Տղամարդկանց տոկոսային բաշխումն ըստ տնտեսական ակտիվության կարգավիճակի կամ (եթե զբաղված չի) նրա հիմնական զբաղմունքի՝ հարցմանը նախորդող 12 ամիսների ընթացքում, ըստ հիմնական բնութագրիչների, Հայաստան 2000թ.

Հիմնական բնութագրիչներ	Սղամարդկանց տնտեսական ակտիվության կարգավիճակը (%)								Տղամարդկանց թվաքանակը (մարդ)
	Աշխատել է հարցման պահին	Աշխատել է 12 ամիսներից	Հաճախել է դպրոցի հաստատություն	Փնտրել է աշխատանք	Ոչնչով չի զբաղվել	Ի վիճակի չէ եղել աշխատելու, հաշմանդամ է	Այլ	Ընդամենը	
Տարիքը									
15-19	8.7	1.8	66.7	15.7	3.3	3.0	0.7	100.0	263
20-24	37.1	9.8	8.3	30.6	9.2	2.1	2.9	100.0	215
25-29	54.1	13.9	1.3	22.7	7.4	0.6	0.0	100.0	194
30-34	53.0	15.9	0.0	22.4	7.5	1.1	0.0	100.0	205
35-39	58.0	11.1	0.0	19.3	8.9	1.6	1.1	100.0	237
40-44	55.1	10.5	0.5	21.8	8.3	3.7	0.0	100.0	275
45-49	63.5	4.7	0.0	16.2	10.9	4.6	0.0	100.0	203
50-54	53.7	5.3	0.0	25.8	9.8	4.3	1.0	100.0	126
Ամուսնական կարգավիճակը									
Երբևէ չամուսնացած	22.0	5.9	36.3	25.8	6.8	2.2	1.0	100.0	530
Հարցման պահին ամուսնացած	57.9	10.7	0.4	19.2	8.5	2.8	0.5	100.0	1161
Նախկինում ամուսնացած	(48.1)	(4.6)	(0.0)	(32.1)	(8.6)	(2.0)	(4.7)	(100.0)	28
Բնակավայրը									
Քաղաքային	42.6	7.8	12.9	23.6	9.9	2.5	0.8	100.0	1024
Գյուղական	52.6	11.2	9.4	18.3	5.2	2.8	0.5	100.0	695
Մարզը									
Երևան	40.8	8.0	13.4	23.9	10.9	1.6	1.3	100.0	582
Արագածոտն	75.5	6.5	9.4	0.0	7.9	0.0	0.7	100.0	78
Արարատ	64.7	6.5	9.4	11.5	2.9	4.3	0.7	100.0	177
Արմավիր	24.1	0.0	9.7	60.0	2.1	4.1	0.0	100.0	172
Գեղարքունիք	83.8	4.3	2.6	3.4	4.3	1.7	0.0	100.0	124
Լոռի	36.8	35.6	5.7	10.3	6.9	3.4	1.1	100.0	119
Կոտայք	41.7	3.9	18.1	13.4	19.7	3.1	0.0	100.0	137
Շիրակ	35.3	12.9	15.1	28.1	5.8	2.9	0.0	100.0	161
Սյունիք	49.6	12.6	10.9	16.0	4.2	5.9	0.8	100.0	65
Վայոց ձոր	26.7	30.7	16.8	10.9	10.9	2.0	2.0	100.0	25
Տավուշ	62.0	5.1	10.8	15.8	4.4	1.9	0.0	100.0	79
Կրթությունը									
Տարրական/միջին	34.2	8.3	20.0	25.3	6.4	5.8	0.1	100.0	245
Միջնակարգ	38.8	10.4	13.9	25.8	7.5	2.9	0.7	100.0	510
Միջնակարգ-մասնագիտական	53.7	10.0	3.2	20.8	9.7	1.8	0.8	100.0	588
Բարձրագույն	54.3	6.6	15.6	14.0	7.0	1.3	1.1	100.0	376
Ընդամենը	46.7	9.1	11.5	21.4	8.0	2.6	0.7	100.0	1719

Նշում. Փակագծերում բերված թվերը հիմնված են 25-49 չկշռված դեպքերի վրա:

Տղամարդկանց մեջ հարցման պահին զբաղվածությունն ավելի բարձր է եղել գյուղական բնակավայրերում (53 տոկոս), քան քաղաքայինում (43 տոկոս), ընդ որում աշխատանք է փնտրել քաղաքաբնակ տղամարդկանց մոտավորապես մեկ չորրորդը: Հարցման պահին Արմավիրի, Վայոց Ձորի, Շիրակի և Լոռվա մարզերում գրանցվել է զբաղվածության ցածր մակարդակ. այդ մարզերում տղամարդկանց 24-ից 37 տոկոսը հարցման պահին զբաղված է եղել: Արագածոտնը, Արարատը և Գեղարքունիքը հանդիսանում են հարցման պահին զբաղված տղամարդկանց ամենաբարձր համամասնությամբ մարզերը (համապատասխանաբար՝ 76 տոկոս, 65 տոկոս, և 84 տոկոս): Հատկանշական է, որ այդ մարզերից յուրաքանչյուրում հարցման պահին զբաղված տղամարդկանց ավելի քան 60 տոկոսն ընդգրկված է եղել գյուղատնտեսական աշխատանքներում իրենց սեփական հողի վրա (տվյալները բերված չեն):

Գծապատկեր 3.2 15-54 տարեկան տղամարդկանց տեսակարար կշիռն ըստ տնտեսական ակտիվության կարգավիճակի



Հայաստանի ՀԱՐ 2000թ.

3.5 Ձբաղմունքը

Հետազոտությունում այն հարցվողները, ովքեր նշել են, որ զբաղված են եղել հարցման պահին, հարցվել են իրենց կողմից կատարած աշխատանքի բնույթի մասին: Այս պատասխանները գրանցվել են բառացի և հանդիսացել են որպես հիմք զբաղմունքի կողավորման համար, որը կատարվել է ՀՀ ԱՎԾ-ի կենտրոնական գրասենյակում:

Ինչպես երևում է աղյուսակներ 3.5.1-ում և 3.5.2-ում, զբաղված և՛ տղամարդկանց, և՛ կանանց գրեթե մեկ երրորդն աշխատել է գյուղատնտեսության հատվածում: Գյուղական համայնքներում, և՛ կանանց և՛ տղամարդկանց համար առաջնային զբաղմունք է հանդիսացել գյուղատնտեսական աշխատանքը իրենց սեփական հողի վրա: Քաղաքային բնակավայրերում գյուղատնտեսական աշխատանքները տարածված չեն: Քաղաքաբնակ կանանց 60 տոկոսը կատարել է մասնագիտական, տեխնիկական կամ ղեկավարման աշխատանքներ: Քաղաքաբնակ տղամարդկանց 36 տոկոսը կատարել է մասնագիտական, տեխնիկական կամ ղեկավարման աշխատանքներ, 31 տոկոսն աշխատել է որպես հմուտ բանվոր, մինչդեռ 15 տոկոսն աշխատել է առևտրի և ծառայությունների բնագավառում: 15-19 տարեկան կանանց 59 տոկոսը հիմնականում զբաղված է եղել գյուղատնտեսական աշխատանքներով իրենց սեփական հողի վրա: 20-ից բարձր տարիքի կանանց 40 տոկոսից ավելին կատարել է մասնագիտական աշխատանքներ:

Երեխաների թվաքանակի և անձի զբաղմունքի միջև գոյություն ունի կապ: **Հինգից ավելի երեխաներ ունեցող կանայք ավելի հակված են եղել աշխատել իրենց սեփական հողի վրա, քան կատարել այլ տեսակի աշխատանքներ: Երեքից քիչ երեխաներ ունեցող կանայք ավելի հակված են եղել կատարել մասնագիտական աշխատանքներ:** Այն մարզերում, որտեղ գյուղատնտեսական աշխատանքները տարածված չեն, ինչպիսիք են Երևանը և Շիրակը, մեծ թվով կանայք կատարել են մասնագիտական աշխատանքներ: Համեմատաբար բարձր կրթությամբ աշխատող կանայք ավելի հաճախ են վարձվել որպես մասնագետներ: Այսպես, միջնակարգ-մասնագիտական կրթություն ունեցող կանանց 46 տոկոսը և բարձրագույն կրթությամբ կանանց 86 տոկոսը կատարել են մասնագիտական աշխատանքներ: Բարձրագույն կրթություն ունեցող տղամարդիկ նույնպես ավելի հաճախ են կատարել մասնագիտական աշխատանքներ (62 տոկոս):

Աղյուսակ 3.5.1 Կանանց զբաղվածության կարգավիճակը

Հարցման պահին աշխատող կանանց տոկոսային բաշխումն ըստ զբաղվածության կարգավիճակի (գյուղատնտեսական կամ ոչ գյուղատնտեսական) և մշակվող հողատարածքի տեսակի կամ ոչ գյուղատնտեսական աշխատանքի տեսակի, ըստ հիմնական բնութագրիչների, Հայաստան 2000թ.

Հիմնական բնութագրիչներ	Գյուղատնտեսական				Ոչ գյուղատնտեսական (%)								
	Սեփական հող.	Ընտանեկան հող.	Վարձակառկ հող.	Այլ հող.	Մասնագետ/տեխ. անձնակազմ/ ղեկավար		Առևտուր և ծառայություններ	Բանվոր		Տնային ծառայություն	Այլ/չգիտի/տիպաչկան	Ընդամենը	Կանանց թվաքանակը (մարդ)
					Պլ.	Պար		Ռնուտ	Ոչ հնուտ				
Տարիքը													
15-19	58.7	13.6	0.0	0.0	9.6	0.7	4.0	8.9	1.5	1.5	1.6	100.0	75
20-24	22.1	3.0	1.4	0.9	43.1	7.2	14.9	6.0	1.5	0.0	0.0	100.0	226
25-29	28.8	2.5	0.2	0.7	46.6	8.4	7.0	4.7	0.9	0.0	0.0	100.0	237
30-34	32.4	3.5	0.2	1.5	43.9	3.0	8.7	3.0	3.7	0.0	0.0	100.0	281
35-39	29.2	2.8	0.6	1.5	46.9	4.9	5.6	4.8	3.5	0.2	0.0	100.0	407
40-44	23.3	4.0	0.6	0.1	41.6	8.8	6.5	8.9	5.7	0.0	0.4	100.0	441
45-49	19.6	2.8	0.8	1.0	48.8	5.8	8.4	5.1	6.7	0.8	0.0	100.0	389
Ամուսնական կարգավիճակը													
Երբևէ չամուսնացած	15.9	2.8	0.3	0.6	47.8	10.1	11.7	7.7	2.4	0.3	0.3	100.0	379
Հարցման պահին ամուսնացած	31.4	3.8	0.8	0.7	43.2	4.6	6.9	4.7	3.6	0.2	0.1	100.0	1466
Նախկինում ամուսնացած	15.0	3.0	0.0	2.5	41.9	9.9	7.9	9.9	9.7	0.3	0.0	100.0	211
Կենդանի երեխաների թվաքանակը													
0	16.4	3.0	0.2	0.5	48.0	9.8	11.2	7.3	3.0	0.2	0.3	100.0	458
1-2	19.2	2.7	0.3	1.3	53.5	6.2	6.9	6.0	3.2	0.5	0.2	100.0	895
3-4	42.3	4.7	1.1	0.6	29.7	3.9	7.2	4.6	5.7	0.0	0.1	100.0	662
5+	(58.8)	(7.8)	(2.4)	(0.0)	(18.1)	(0.0)	(3.4)	(2.4)	(7.1)	(0.0)	(0.0)	(100.0)	41
Բնակավայրը													
Քաղաքային	4.7	1.1	0.0	0.2	59.7	8.6	12.0	7.8	5.1	0.5	0.2	100.0	1136
Գյուղական	54.2	6.5	1.4	1.7	24.4	3.2	2.8	3.2	2.7	0.0	0.0	100.0	920
Մարզը													
Երևան	1.1	0.0	0.0	0.0	62.9	7.7	16.1	7.3	4.4	0.2	0.2	100.0	623
Արագածոտն	26.4	13.2	0.8	1.6	35.7	5.4	6.2	6.2	4.7	0.0	0.0	100.0	74
Արարատ	43.8	0.0	0.0	0.0	42.3	5.8	1.5	4.4	2.2	0.0	0.0	100.0	156
Արմավիր	51.4	5.9	0.9	4.5	26.4	2.7	3.2	2.3	2.3	0.5	0.0	100.0	246
Գեղարքունիք	61.9	3.6	1.6	0.8	16.2	4.9	2.0	5.3	3.2	0.4	0.0	100.0	244
Լոռի	21.8	14.3	0.8	0.8	37.0	3.4	5.9	11.8	3.4	0.0	0.8	100.0	142
Կոտայք	34.2	0.6	1.3	0.6	32.3	5.8	9.0	9.7	6.5	0.0	0.0	100.0	176
Շիրակ	3.7	0.0	0.0	0.0	79.6	10.2	3.7	1.9	0.0	0.9	0.0	100.0	134
Սյունիք	12.3	15.5	0.0	1.1	46.5	7.0	4.8	3.7	8.6	0.5	0.0	100.0	103
Վայոց ձոր	43.3	1.6	0.0	1.6	29.9	8.0	5.3	4.3	4.8	0.0	1.1	100.0	46
Տավուշ	45.0	1.0	2.0	0.0	32.5	6.5	5.0	1.0	7.0	0.0	0.0	100.0	112
Կրթությունը													
Տարրական/միջին	60.6	6.3	3.2	3.7	3.7	0.2	8.1	3.8	10.4	0.0	0.0	100.0	136
Միջնակարգ	54.0	6.2	0.7	1.8	8.7	5.0	8.6	7.6	7.1	0.0	0.3	100.0	545
Միջնակարգ-մասնագիտական	19.9	3.4	0.4	0.5	45.8	8.0	11.0	7.0	3.3	0.6	0.2	100.0	829
Բարձրագույն	1.9	0.4	0.2	0.0	86.0	6.0	2.5	2.5	0.5	0.0	0.0	100.0	547
Ընդամենը	26.8	3.5	0.6	0.9	43.9	6.2	7.9	5.8	4.0	0.3	0.1	100.0	2056

Մասնագետ/Տեխ. անձնակազմ/Ղեկավար ներառում է մասնագիտական, տեխնիկական և ղեկավար մասնագիտությունները: Նշում. Փակագծերում բերված թվերը հիմնված են 25-49 չկշռված դեպքերի վրա:

Աղյուսակ 3.5.2 Տղամարդկանց զբաղվածության կարգավիճակը

Հարցման պահին աշխատող տղամարդկանց տոկոսային բաշխումն ըստ զբաղվածության կարգավիճակի (գյուղատնտեսական կամ ոչ գյուղատնտեսական) և մշակվող հողատարածքի տեսակի կամ ոչ գյուղատնտեսական աշխատանքի տեսակի, ըստ հիմնական բնութագրիչների, Հայաստան 2000թ. (%)

Հիմնական բնութագրիչներ	Գյուղատնտեսական			Ոչ գյուղատնտեսական								Տղամարդկանց թվաքանակը (մարդ)	
	Սեփական հող.	Ընտանեկան հող.	Վարձակալված հող.	Այլ հող.	Մասնագետ/տեխ. անձ-զրանակազմ/սենյա-ծառայուկային աշխ.	Վաճառք և սեռային թյուններ	Բանվոր	Ոչ հմուտ	Ոչ հմուտ	Տնային ծառայություն	Ընդամենը		
Տարիքը													
15-19	*	*	*	*	*	*	*	*	*	*	*	*	23
20-24	25.9	5.8	2.7	1.7	9.3	0.0	18.0	26.4	3.7	6.6	100.0	80	
25-29	26.9	0.0	0.0	1.3	31.8	3.2	14.7	12.8	6.1	3.2	100.0	105	
30-34	32.4	6.3	1.5	0.0	23.2	2.3	9.5	18.3	3.0	3.4	100.0	109	
35-39	36.2	2.2	0.8	0.0	22.5	1.4	5.7	22.4	4.1	4.8	100.0	138	
40-44	22.6	2.5	1.0	0.9	24.0	1.7	9.5	27.2	9.1	1.6	100.0	152	
45-49	14.3	0.0	0.8	1.5	31.6	2.7	7.9	28.5	9.5	3.2	100.0	129	
50-54	12.4	0.0	0.7	0.0	25.2	0.0	11.5	38.0	9.6	2.5	100.0	68	
Ամուսնական կարգավիճակը													
Երբևէ չամուսնացած	36.6	3.5	2.3	1.2	17.1	2.0	12.0	18.4	3.9	3.0	100.0	116	
Հարցման պահին ամուսնացած	24.6	2.1	0.8	0.7	24.7	1.7	9.8	25.3	6.9	3.4	100.0	672	
Նախկինում ամուսնացած	*	*	*	*	*	*	*	*	*	*	*	13	
Կենդանի երեխաների թվաքանակը													
0	35.0	3.2	1.7	0.9	21.2	1.5	10.8	18.0	2.8	4.9	100.0	160	
1-2	16.1	1.8	0.7	0.4	31.4	1.8	12.5	23.6	8.3	3.3	100.0	364	
3-4	33.2	2.6	0.8	1.2	16.4	1.8	7.2	27.8	6.2	2.8	100.0	261	
5+	*	*	*	*	*	*	*	*	*	*	*	17	
Բնակավայրը													
Քաղաքային	3.9	0.5	0.1	0.3	35.5	2.1	15.1	31.1	7.5	4.0	100.0	436	
Գյուղական	53.6	4.4	2.0	1.3	10.2	1.2	4.3	15.2	5.0	2.7	100.0	365	
Կրթությունը													
Տարրական/միջին	35.3	5.8	3.1	4.9	4.4	0.0	4.5	34.4	6.2	1.4	100.0	84	
Միջնակարգ	38.1	2.4	0.8	0.0	9.8	2.7	9.1	27.2	8.1	1.7	100.0	198	
Միջնակարգ-մասնագիտական	28.0	2.7	1.2	0.6	13.3	1.3	13.7	28.0	7.5	3.7	100.0	316	
Բարձրագույն	9.6	0.0	0.0	0.0	62.1	2.1	8.1	9.8	2.9	5.3	100.0	205	
Ընդամենը	26.6	2.3	1.0	0.7	24.0	1.7	10.2	23.8	6.3	3.4	100.0	802	

Նշում. Մասնագետ/Տեխ. անձնակազմ/Ղեկավար ներառում է մասնագիտական, տեխնիկական և ղեկավար մասնագիտությունները: Աստղանիշը ցույց է տալիս, որ թվերը հիմնված են 25-ից քիչ չկշռված դեպքերի վրա և սղված են:

3.6 Վաստակը

Աղյուսակ 3.6-ը ներկայացնում է հարցման պահին աշխատող կանանց տոկոսային բաշխումն ըստ գործատուի և վաստակի տեսակի: Այն կանայք, ովքեր աշխատել են հարցման պահին, հարցվել են իրենց գործատուի վերաբերյալ, թե արդյո՞ք նրանք աշխատում են բարեկամի, ոչ բարեկամի մոտ, թե ինքնազբաղված են: Ի լրումն դրան, նրանք հարցվել են, թե իրենց վաստակը վճարվում է կանխիկ, բնեղեն ձևով, թե ընդհանրապես չի վճարվում: **Ընդհանուր առմամբ, աշխատող կանանց երկու երրորդը վաստակել է կանխիկ դրամ, 30 տոկոսը ոչ մի վճար չի ստացել (Գծապատկեր 3.3):**

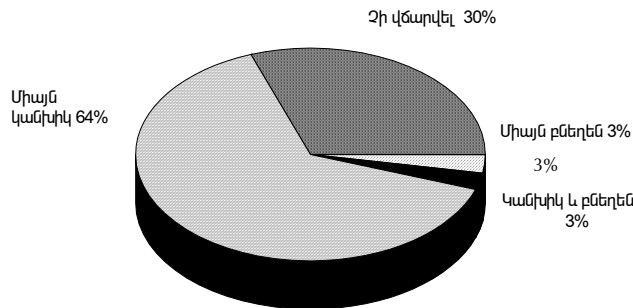
Աղյուսակ 3.6 Գործատու և վաստակի տեսակներ

Հարցման պահին աշխատող կանանց տոկոսային բաշխումն ըստ գործատուի և վաստակի տեսակի (կանխիկ, բնեղեն, անվճար), ըստ հիմնական բնութագրիչների, Հայաստան 2000թ. (%)

Հիմնական բնութագրիչներ	Աշխատում է հնքնագրադված		Աշխատում է օտար մարդու մոտ		բարեկամի մոտ		Ընդամենը	Կանանց թվաքանակը (մարդ)
	Վաստակում է կանխիկ	Չի վաստակում կանխիկ	Վաստակում է կանխիկ	Չի վաստակում կանխիկ	Վաստակում է կանխիկ	Չի վաստակում կանխիկ		
Տարիքը								
15-19	3.4	28.7	17.4	1.8	4.4	44.2	100.0	75
20-24	3.1	12.0	69.2	0.0	1.1	14.6	100.0	226
25-29	1.7	15.4	64.1	0.5	2.6	15.7	100.0	237
30-34	4.4	16.4	56.7	1.2	0.8	20.6	100.0	281
35-39	4.4	14.3	58.6	2.0	2.6	18.1	100.0	407
40-44	3.7	13.2	60.7	1.2	3.5	17.7	100.0	441
45-49	1.6	9.6	69.4	1.7	2.9	14.8	100.0	389
Բնակավայրը								
Քաղաքային	4.4	3.9	83.4	1.5	3.3	3.5	100.0	1136
Գյուղական	1.8	26.2	33.6	1.0	1.5	35.9	100.0	920
Մարզը								
Երևան	4.4	1.3	87.9	1.3	4.4	0.7	100.0	623
Արագածոտն	3.9	20.2	48.1	3.9	7.0	17.1	100.0	74
Արարատ	4.4	11.7	51.1	1.5	1.5	29.9	100.0	156
Արմավիր	1.8	2.3	36.4	0.5	1.8	57.3	100.0	246
Գեղարքունիք	0.4	65.2	30.4	0.4	0.0	3.6	100.0	244
Լոռի	3.4	0.8	50.4	5.0	0.8	39.5	100.0	142
Կոտայք	6.5	8.4	53.5	0.6	2.6	28.4	100.0	176
Շիրակ	0.9	4.6	90.7	0.9	1.9	0.9	100.0	134
Սյունիք	0.0	8.6	66.8	0.5	1.1	23.0	100.0	103
Վայոց ձոր	7.0	2.7	44.4	1.6	2.7	41.7	100.0	46
Տավուշ	2.5	41.5	48.5	0.0	1.0	6.5	100.0	112
Կրթությունը								
Տարրական/միջին	5.8	32.5	19.8	1.3	1.0	39.6	100.0	136
Միջնակարգ	3.6	27.6	31.5	1.1	2.5	33.6	100.0	545
Միջնակարգ-մասնագիտական	3.5	9.6	67.8	1.8	2.4	15.0	100.0	829
Բարձրագույն	1.7	1.9	90.8	0.7	3.0	1.8	100.0	547
Ջրաղմուկը								
Գյուղատնտեսական	1.2	42.0	1.8	0.7	0.9	53.4	100.0	655
Ոչ գյուղատնտեսական	4.2	0.7	88.9	1.6	3.2	1.5	100.0	1401
Ընդամենը	3.2	13.9	61.1	1.3	2.5	18.0	100.0	2056

Նշում: “Վարձատրվում է կանխիկ” ներառում է ինչպես այն կանանց, ովքեր ստանում են միայն կանխիկ վճար, այնպես էլ այն կանանց, ովքեր ստանում են և՛ կանխիկ, և՛ բնեղեն: “Չի վարձատրվում կանխիկ” ներառում է ինչպես այն կանանց, ովքեր ստանում են միայն բնեղեն, այնպես էլ այն կանանց ովքեր չեն վարձատրվում:

Գծապատկեր 3.3 Հարցման պահին զբաղված 15-49 տարեկան կանանց տեսակարար կշիռն ըստ վաստակի տեսակի



Հայաստանի ՀԱԲ 2000թ.

Համաձայն տվյալների, աշխատող քաղաքաբնակ կանանց մեծամասնությունը վաստակել է դրամ ոչ բարեկամի մոտ՝ վարձու աշխատանքի միջոցով: Գյուղական բնակավայրերում, այնուամենայնիվ, զբաղված կանանց գրեթե երկու երրորդը չի վարձատրվել կանխիկ դրամով և հիմնականում աշխատել է բարեկամների մոտ կամ եղել է ինքնազբաղված: Համեմատաբար բարձր կրթությամբ կանանց 91 տոկոսն աշխատել է ոչ բարեկամների մոտ և վարձատրվել է կանխիկ ձևով: Մինչդեռ, միայն տարրական/միջին կրթություն ունեցող կանանց երեք չորրորդը և միջնակարգ կրթություն ունեցող կանանց երկու երրորդը կամ վարձատրվել է բնեղեն ձևով, կամ ընդհանրապես չի վարձատրվել:

3.7 Վաստակի օգտագործումը

Աշխատող և կանխիկ դրամ վաստակող կանայք հարցվել են, թե ով է հանդիսանում իրենց վաստակի տնօրինման վերաբերյալ առաջնային որոշում ընդունողը: Այս տեղեկատվությունը թույլ է տալիս գնահատել կնոջ կողմից սեփական վաստակի վերահսկման աստիճանը: Աղյուսակ 3.7-ը ցույց է տալիս, թե ինչպես է փոփոխվում կնոջ կողմից սեփական վաստակի վերահսկումն ըստ հիմնական բնութագրիչների: Կանխիկ դրամ վաստակող կանանց կեսն ինքնուրույն, իսկ 41%-ը մեկ այլ անձի հետ համատեղ է որոշում, թե ինչպես ծախսել գումարները, սակայն 9%-ը վաստակած դրամի վերաբերյալ ընդհանրապես որոշում չի կայացնում: Ամուսնացած կանայք ավելի հակված են որոշումներ ընդունել մեկ այլ անձի հետ համատեղ, մինչդեռ նախկինում ամուսնացած կան երբեք չամուսնացած կանայք նախընտրում են որոշումներ կայացնել ինքնուրույն: Քաղաքաբնակ կանայք ավելի անկախ են փող ներառող որոշումներում, քան գյուղաբնակ կանայք:

Տնային տնտեսության ծախսերում կանանց աշխատավարձի կարևորությունը գնահատելու նպատակով աշխատող և կանխիկ դրամ վաստակող կանայք հարցվել են, թե տնային տնտեսության ծախսերն ինչ համաձայնությամբ են վճարվում նրանց վաստակից: Այս տեղեկատվությունը թույլ է տալիս գնահատել տնային տնտեսությունների բյուջեներում կանանց վաստակի հարաբերական կարևորությունը: Ինչպես երևում է աղյուսակ 3.7-ում, կանանց կողմից վաստակած դրամը ծածկել է տնային տնտեսությունների ծախսերի միայն մի մասը. **կանանց 27 տոկոսը նշել է, որ նրանց վաստակը աննշան կամ գրեթե աննշան է տնային տնտեսությունների ծախսերի մեջ**, մինչդեռ կանանց 51 տոկոսը նշել է, որ նրանց վաստակը ծածկում է տնային տնտեսությունների ծախսերի գրեթե կեսը: Կանանց միայն 5 տոկոսն է նշել, որ նրանց վաստակն ամբողջովին ծածկում է տնային տնտեսությունների ծախսերը: Այնուամենայնիվ, նախկինում ամուսնացած կանանց 18 տոկոսը նշել է, որ նրանց վաստակն ամբողջովին ծածկում է տնային տնտեսությունների ծախսերը:

Աղյուսակ 3.7 Վաստակած գումարի ծախսման ուղղությամբ որոշումների կայացումը և տնային տնտեսության ծախսերի մեջ ունեցած ներդրումը

Կանխիկ գումար վաստակող կանանց տոկոսային բաշխումն ըստ այդ գումարների օգտագործման վերաբերյալ որոշում կայացնող անձի և տնային տնտեսության ծախսերի մեջ վաստակի հարաբերակցության, ըստ հիմնական բնութագրիչների, Հայաստան 2000թ.

(%,%)

Հիմնական բնութագրիչներ	Անձը, որը որոշում է ինչպես ծախսել գումարը				Վաստակած գումարների մասնաբաժինը տնային տնտեսության ծախսերի մեջ					Կանխիկ գումար վաստակող կանանց թվաքանակը (մարդ)
	Միայն ինքը	Միա սին	Մեկ ուրիշը	Ընդամենը	Համար-յա ոչինչ	Կեսից քիչ	Կեսը կամ ավելին Ամբողջը	Ընդամենը		
Տարիքը										
15-19	*	*	*	*	*	*	*	*	*	19
20-24	59.2	25.0	15.8	100.0	35.4	47.4	13.9	3.3	100.0	166
25-29	45.2	40.7	14.1	100.0	26.7	55.3	15.0	3.1	100.0	162
30-34	37.8	51.7	10.6	100.0	25.6	57.4	13.8	3.1	100.0	174
35-39	49.7	39.8	10.5	100.0	25.0	51.9	17.6	5.5	100.0	267
40-44	53.1	40.8	6.1	100.0	23.5	53.8	17.9	4.7	100.0	299
45-49	50.7	45.9	3.4	100.0	24.5	44.7	23.3	7.5	100.0	287
Ամուսնական կարգավիճակը										
Երբևէ չամուսնացած	70.8	18.3	10.9	100.0	32.5	45.2	17.3	5.0	100.0	302
Հարցման պահին ամուսնացած	35.6	54.3	10.1	100.0	26.7	54.7	16.4	2.3	100.0	902
Նախկինում ամուսնացած	88.5	9.4	2.1	100.0	14.7	43.6	23.9	17.8	100.0	170
Կենդանի երեխաների թվաքանակը										
0	65.3	23.5	11.3	100.0	30.3	45.6	18.8	5.4	100.0	362
1-2	47.5	45.2	7.3	100.0	23.1	54.5	18.5	3.9	100.0	674
3-4	38.1	51.1	10.7	100.0	29.2	50.1	14.4	6.4	100.0	325
5+	*	*	*	*	*	*	*	*	*	12
Բնակավայրը										
Քաղաքային	53.8	39.0	7.3	100.0	25.5	50.0	19.4	5.0	100.0	1035
Գյուղական	38.1	46.5	15.4	100.0	29.4	54.9	11.6	4.2	100.0	340
Մարզը										
Երևան	55.5	38.8	5.7	100.0	23.1	49.1	22.6	5.3	100.0	602
Արագածոտն	43.4	42.1	14.5	100.0	26.3	60.5	10.5	2.6	100.0	44
Արարատ	50.0	42.3	7.7	100.0	37.2	48.7	14.1	0.0	100.0	89
Արմավիր	43.2	48.9	8.0	100.0	47.7	39.8	10.2	2.3	100.0	98
Գեղարքունիք	32.9	42.1	25.0	100.0	35.5	56.6	6.6	1.3	100.0	75
Լոռի 49.2	44.6	6.2	100.0	29.2	40.0	18.5	12.3	100.0	78	
Կոտայք	56.7	30.9	12.4	100.0	28.9	47.4	15.5	8.2	100.0	110
Շիրակ	40.6	47.5	11.9	100.0	6.9	74.3	14.9	4.0	100.0	126
Սյունիք	46.5	37.8	15.7	100.0	26.8	55.1	14.2	3.9	100.0	70
Վայոց ձոր	42.6	38.6	18.8	100.0	30.7	53.5	15.8	0.0	100.0	25
Տավուշ	45.2	47.1	7.7	100.0	29.8	49.0	14.4	6.7	100.0	58
Կրթությունը										
Տարրական/միջին	(50.5)	(26.0)	(23.6)	(100.0)	(14.7)	(57.5)	(19.7)	(8.1)	(100.0)	36
Միջնակարգ	52.6	33.1	14.3	100.0	22.0	51.5	21.2	5.3	100.0	205
Միջնակարգ-մասնագիտական	49.4	39.8	10.8	100.0	30.6	49.7	14.9	4.8	100.0	610
Բարձրագույն	49.4	46.1	4.6	100.0	24.2	52.5	18.9	4.4	100.0	523
Ընդամենը	49.9	40.8	9.3	100.0	26.5	51.2	17.5	4.8	100.0	1374

Նշում. Փակագծերում բերված թվերը հիմնված են 25-49 չկշռված դեպքերի վրա: Աստղանիշը ցույց է տալիս, որ թվերը հիմնված են 25-ից քիչ չկշռված դեպքերի վրա:

1. Ամուսնու կամ մեկ այլնի հետ
2. Ներառում է ամուսնուն

Աղյուսակ 3.8-ը ներկայացնում է կնոջ վաստակի օգտագործման երկու չափանիշների միջև տարբերությունները: Համաձայն աղյուսակ 3.8-ի, հարցման պահին ամուսնացած կանանց կեսից

փոքր-ինչ ավելին իրենց ամուսինների հետ համատեղ են որոշել, թե ինչպես օգտագործել վաստակած դրամը: Ամուսնացած կանանց մոտավորապես 10 տոկոսն ընդհանրապես ձայն չի ունեցել, թե ինչպես օգտագործել վաստակած դրամը: Հարցման պահին չամուսնացած կանանց երեք չորրորդն ինքնուրույն է որոշումներ կայացրել, թե ինչպես օգտագործել վաստակած դրամը, մինչդեռ 8 տոկոսն ընդհանրապես ձայն չի ունեցել այդ հարցի շուրջ: Հատկանշական է, որ գրեթե բոլոր ամուսնացած կանայք վերահսկել են իրենց վաստակը կամ ամուսնու հետ համատեղ են որոշումներ կայացրել՝ անկախ տնային տնտեսությունների ծախսերում նրանց ունեցած ներդրումից:

Աղյուսակ 3.8 Վաստակի վերահսկումն ըստ տնային տնտեսության ծախսերի մեջ ունեցած իրենց ներդրման

Կանխիկ գումար վաստակող կանանց տոկոսային բաշխումն ըստ դրանց ծախսման ուղղությամբ որոշումներ կայացնողի և հարցման պահին ամուսնական կարգավիճակի, համաձայն տնային տնտեսության ընդհանուր ծախսերում վաստակի հարաբերակցությանը, Հայաստան 2000թ.

	Հարցման պահին ամուսնացած						Չամուսնացած					
	Սիային տնային տնտեսության ծախսերում կիճը	Ամուսնու հետ միասին	Մեկ ուրիշի հետ միասին	Միայն ամուսնու սինը	Միայն մեկ ուրիշը	Ընդամենը	Կանանց թվաքանակը (մարդ)	Սիային կիճը	Մեկ ուրիշի հետ միասին	Սիային մեկ ուրիշը	Ընդամենը	Կանանց թվաքանակը (մարդ)
Համարյա ոչ մի	40.8	45.6	1.9	9.7	2.1	100.0	241	87.4	6.6	6.0	100.0	123
Կեսից քիչ	33.8	53.4	2.3	8.6	1.9	100.0	493	69.4	20.4	10.1	100.0	210
Կեսը կամ ավելին	28.8	62.4	2.0	6.4	0.4	100.0	148	78.6	17.1	4.4	100.0	93
Ամբողջը	*	*	*	*	*	*	21	(81.9)	(9.4)	(8.7)	(100.0)	45
Ընդամենը	35.6	52.2	2.1	8.4	1.7	100.0	902	77.1	15.1	7.8	100.0	472

Նշում: "Չամուսնացած" ներառում է երբևէ չամուսնացած, ամուսնալուծված, այրի և բաժանված կանանց: Փակագծերում բերված թվերը հիմնված են 25-49 չկշռված դեպքերի վրա: Աստղանիշը ցույց է տալիս, որ թվերը հիմնված են 25-ից քիչ չկշռված դեպքերի վրա:

3.8 Տնային տնտեսությունում որոշում ընդունելը

Տնային տնտեսություններում կանանց որոշումներ ընդունելու անկախությունը գնահատելու նպատակով՝ հետազոտությամբ կին հարցվողներին հարցեր են տրվել, թե ով է տնային տնտեսությունում վերջնական որոշում ընդունողը՝ կապված հետևյալ հինգ հատուկ ոլորտների հետ. իր առողջության մասին հոգալը, տնային տնտեսության խոշոր գնումները, տնային տնտեսության ամենօրյա գնումները, ընկերներին կամ բարեկամներին այցելությունները և ամենօրյա կերակրի պատրաստումը: Աղյուսակ 3.9-ը ցույց է տալիս կանանց տոկոսային բաշխումն ըստ այն անձի, ով տնային տնտեսությունում վերոնշյալ յուրաքանչյուր դեպքի համար սովորաբար վերջնական որոշումներ կայացնողն է:

Համաձայն հետազոտության տվյալների, ամուսնացած կանանց մեկ երրորդն ինքնուրույն է որոշումներ կայացրել իր առողջության մասին հոգալու վերաբերյալ, մինչդեռ ամուսնացած կանանց մեկ չորրորդն իր առողջության մասին հոգալու վերաբերյալ ընդհանրապես որոշումներ չի կայացրել: Ամուսնացած կանանց կեսից ավելին իրենց ամուսնու հետ համատեղ է որոշում կայացրել տնային տնտեսության համար խոշոր գնումներ կատարելու վերաբերյալ, մինչդեռ 38 տոկոսն ընդհանրապես ձայն չի ունեցել այդ հարցի կապակցությամբ: **Ամուսնացած կանայք ավելի հակված են եղել որոշումներ ընդունելու տնային տնտեսությունների ամենօրյա գնումների վերաբերյալ և ամբողջովին պատասխանատու են եղել ամենօրյա կերակուր պատրաստման համար:**

Չամուսնացած կանանց մոտավորապես կեսն ընդհանրապես որոշումներ չի կայացրել իր առողջության մասին հոգալու վերաբերյալ: Նրանց մոտավորապես երկու երրորդն ընդհանրապես որոշումներ չի կայացրել տնային տնտեսության ամենօրյա գնումներ, ինչպես նաև խոշոր գնումներ կատարելու կամ ամենօրյա կերակուր պատրաստելու վերաբերյալ:

Աղյուսակ 3.9 Տնային տնտեսությունում որոշման կայացումը

Կանանց տոկոսային բաշխումն ըստ տնային տնտեսությունում որոշակի որոշումներ կայացնողի, հարցման պահին ամուսնական կարգավիճակի՝ համաձայն որոշման տեսակի, Հայաստան 2000թ.

(%,%)

Տնային տնտեսության որոշման տեսակը	Հարցման պահին ամուսնացած						Չամուսնացած					
	Միայն կինը	Ամուսնու հետ միասին	Մեկ ուրիշի հետ միասին	Միայն ամուսինը	Միայն մեկ ուրիշը	Ընդամենը	Կանանց թվաքանակը (մարդ)	Միայն կինը	Մեկ ուրիշի հետ միասին	Միայն մեկ ուրիշը	Ընդամենը	Կանանց թվաքանակը (մարդ)
Սեփական առողջության մասին հոգալ	33.8	39.9	1.4	20.2	4.6	100.0	4125	34.1	16.5	49.3	100.0	2305
Մեծ գնումների կատարում	9.8	50.2	2.2	27.7	10.1	100.0	4125	17.2	18.5	64.1	100.0	2305
Ամենօրյա գնումների կատարում	42.3	24.5	3.0	18.0	12.1	100.0	4125	22.3	14.1	63.4	100.0	2305
Բարեկամներին կամ ընտանիքի անդամներին այցելություն	10.7	64.1	3.1	16.2	5.9	100.0	4125	29.4	28.1	42.2	100.0	2305
Ամենօրյա ճաշատեսակի պատրաստումը	72.4	7.5	7.6	1.3	11.1	100.0	4125	22.6	16.8	60.3	100.0	2305

Նշում. «Չամուսնացած» ներառում է երբևէ չամուսնացած, ամուսնալուծված, այրի և բաժանված կանանց:

Աղյուսակ 3.10.1-ը ցույց է տալիս, թե ինչպես է փոփոխվել որոշումներ կայացնելու հարցում կանանց մասնակցությունն ըստ հիմնական բնութագրիչների: Տնային տնտեսություններում հիմնականում կանայք են ընդունել որոշումների մեծ մասը կամ մասնակցել այլ անձի հետ համատեղ որոշումների ընդունմանը: Ընդհանուր առմամբ, կանանց երկու երրորդը մասնակցել է իրենց առողջության մասին հոգալու վերաբերյալ վերջնական որոշումների ընդունմանը, մինչդեռ տնային տնտեսության ամենօրյա և մեծ գնումներ կատարելու վերաբերյալ որոշումների ընդունմանը մասնակցել է կանանց կեսից փոքր-ինչ ավելին: 10 կանանցից յոթը հայտնել են, որ նրանք մասնակցում են բարեկամներին կամ ընկերներին այցելությունների և ամենօրյա կերակուր պատրաստելու հարցերին վերաբերվող որոշումների ընդունմանը: Կանանց 40 տոկոսը մասնակցել է տնային տնտեսությունների վերոնշյալ բոլոր որոշումների կայացմանը, մինչդեռ 13 տոկոսը զեկուցել է, որ ձայն չունի տնային տնտեսության ցանկացած որոշում կայացնելու ժամանակ (Գծապատկեր 3.4):

Տնային տնտեսությունում որոշումներ կայացնելիս կնոջ զբաղվածության կարգավիճակն այդ գործընթացին՝ նրա մասնակցության կարևոր բնութագրիչն է: Կանանց կեսը, ով աշխատել և վաստակել է կանխիկ դրամ, հայտնել է, որ ինքն է կայացնում տնային տնտեսության բոլոր որոշումները, մինչդեռ միայն երեք տոկոսն է պատասխանել, որ տնային տնտեսության ոչ մի որոշում չի կայացնում: Սա համեմատելի է կանանց մեկ երրորդի հետ, որո կայացրել է տնային տնտեսության բոլոր որոշումները, և 17 տոկոսի հետ, ով չի կայացրել տնային տնտեսության և ոչ մի որոշում: Երիտասարդ և չամուսնացած կանայք ավելի շատ են պատասխանել, որ չեն կայացնում տնային տնտեսության և ոչ մի որոշում: Ամենաքիչը տնային տնտեսության բոլոր որոշումները կայացնում են Գեղարքունիքի կանայք (18 տոկոս), մինչդեռ Լոռվա, Շիրակի և Սյունիքի կանանց 50 տոկոսից ավելին նշել է, որ կայացնում է տնային տնտեսության բոլոր որոշումները:

Գոյություն ունի ուժեղ կորելացիոն կապ տարիքի և որոշումների ընդունման միջև: Բոլոր որոշումներն ընդունող կանանց տոկոսն աճում է 15-19 տարեկան կանանց մոտ 11 տոկոսից մինչև 45-49 տարեկանների մոտ՝ 63 տոկոս: Դեռ ավելին, գոյություն ունի էական տարբերություն ըստ կենդանի երեխաների թվաքանակի: Այսպես, մեկ կամ ավելի կենդանի երեխաներ ունեցող կանանց մոտավորապես կեսի համեմատությամբ՝ երեխա չունեցող կանանց միայն մեկ հինգերորդն է կայացրել բոլոր որոշումները:

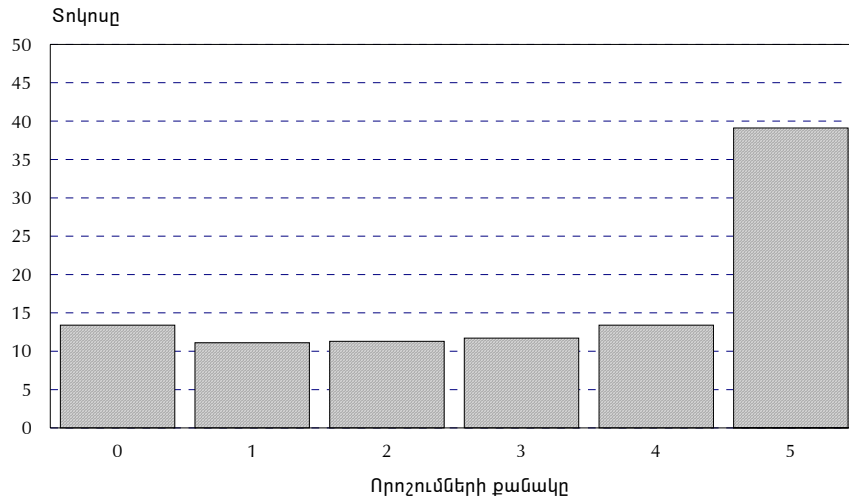
Աղյուսակ 3.10.1 Տնային տնտեսությունում վերջնական որոշում կայացնելը

Կանանց տոկոսային բաշխումը, ովքեր նշում են, որ միայնակ կամ միասին են վերջնական որոշում կայացնում տնային տնտեսության առանձնահատուկ հարցերի վերաբերյալ ըստ հիմնական բնութագրիչների, Հայաստան 2000թ. (%)

Վերջնական որոշումը կայացնում են ինքնուրույն կամ միասին

Հիմնական բնութագրիչներ	Սեփական առողջության մասին հոգալը	Մեծ գնումներ կատարելը	Ամենօրյա գնումներ կատարելը	Ընտանիքի անդամներին, բարեկամներին կամ ընկերներին պատրաստվելը	Ամենօրյա կերակուրի պատրաստումը	Բոլոր նշված որոշումները	Նշված որոշումներից ոչ մեկը	Կանանց թվաքանակը (մարդ)
Տարիքը								
15-19	31.2	18.2	19.5	39.2	23.8	10.8	46.4	1160
20-24	54.3	35.0	34.2	60.9	50.0	19.7	19.7	1007
25-29	68.6	44.9	51.1	71.5	72.3	31.9	6.9	769
30-34	78.1	61.8	71.5	75.9	86.4	44.7	3.8	763
35-39	80.7	69.4	79.0	84.2	90.6	54.6	1.8	962
40-44	81.7	72.8	80.7	85.0	93.4	58.9	2.0	947
45-49	83.5	79.0	83.6	88.8	93.7	63.3	1.3	822
Ամուսնական կարգավիճակը								
Երբևէ չամուսնացած	41.2	25.0	26.1	50.0	28.7	16.2	37.2	1851
Հարցման պահին ամուսնացած	75.2	62.2	69.9	77.9	87.6	45.9	3.9	4125
Նախկինում ամուսնացած	88.7	79.2	78.2	88.1	82.9	70.0	4.0	455
Կենդանի երեխաների թվաքանակը								
0	44.4	28.4	28.9	52.7	33.5	18.4	34.0	2121
1-2	77.1	63.6	69.1	78.9	85.4	48.0	4.0	2590
3-4	77.7	66.3	76.9	80.1	93.0	51.2	2.3	1630
5+	70.4	65.8	73.0	79.7	94.8	50.7	0.7	89
Բնակավայրը								
Քաղաքային	69.3	55.7	59.3	75.0	70.1	41.9	11.8	3942
Գյուղական	61.7	47.8	55.6	63.6	70.7	34.7	16.1	2488
Մարզը								
Երևան	70.4	56.7	58.2	77.9	68.3	40.4	9.7	2206
Արագածոտն	66.3	51.9	55.6	64.7	74.2	38.4	12.4	279
Արարատ	76.6	49.8	58.0	75.2	78.0	40.1	9.4	642
Արմավիր	66.9	51.5	53.7	63.0	67.9	34.9	13.7	553
Գեղարքունիք	40.7	31.5	43.8	40.7	58.1	17.8	28.4	484
Լոռի	72.6	65.5	68.9	74.3	78.5	51.8	9.0	489
Կոտայք	53.9	42.5	55.3	66.3	69.2	30.6	18.2	505
Շիրակ	73.4	55.5	64.0	73.4	69.7	50.8	20.5	611
Սյունիք	72.7	61.5	64.6	80.2	75.3	53.0	10.3	271
Վայոց ձոր	45.6	47.8	50.0	53.9	76.9	35.4	17.5	113
Տավուշ	52.6	50.6	58.5	67.7	72.4	27.8	11.7	278
Կրթությունը								
Տարրական/միջին	48.2	40.2	44.3	52.0	52.8	27.9	29.6	593
Միջնակարգ	61.6	49.2	54.7	64.7	69.8	37.0	16.7	2341
Միջնակարգ-մասնագիտական	71.9	56.6	63.6	77.2	76.7	42.3	8.4	2295
Բարձրագույն	73.9	58.0	59.7	78.7	67.7	42.5	8.7	1201
Հարցման պահին զբաղվածությունը								
Չի աշխատում	61.6	47.0	52.2	65.9	66.3	34.9	17.3	4374
Աշխատում է կանխիկ վաստակով	81.9	67.8	71.4	86.0	77.5	50.4	3.4	1374
Աշխատում է անկանխիկ վաստակով	65.6	58.4	66.8	69.6	81.8	43.0	9.2	682
Ընդամենը	66.4	52.7	57.9	70.6	70.3	39.1	13.4	6430

Պճապատկեր 3.4 Կանանց տեսակարար կշիռն ըստ վերջնական որոշումների կայացման քանակի



Հայաստանի ԺԱՀ 2000թ.

Աղյուսակ 3.10.2-ի տվյալները ներկայացնում են տղամարդու վերաբերմունքը կնոջ դերի հանդեպ տնային տնտեսությունում որոշումներ կայացնելիս: Տղամարդկանց մոտավորապես չորս հինգերորդը կարծում է, որ կինը պետք է գոնե հավասար իրավունքներ ունենա տնային տնտեսությունում այնպիսի հարցերի շուրջ որոշումներ ընդունելիս, ինչպիսիք են՝ երեխաներ ունենալու ժամանակը և թվաքանակը, ամենօրյա գնումները, վաստակի օգտագործումը: Ավելի քիչ թվով տղամարդիկ՝ 10-ից մոտավորապես 6-ը, վստահ են, որ կինը պետք է գոնե հավասար իրավունքներ ունենա խոշոր գնումներ կատարելու և բարեկամներին ու ընկերներին այցելելու հարցում:

Այնուամենայնիվ, տղամարդկանց մոտ մեկ երրորդը վստահ է, որ կանայք պետք է գոնե հավասար իրավունքներ ունենան վերոնշյալ բոլոր հինգ որոշումները կայացնելիս: Հարցման պահին ամուսնացած կամ նախկինում ամուսնացած տղամարդիկ, երբեք չամուսնացած տղամարդկանց համեմատությամբ ավելի քիչ են հակված այն մտքին, որ կինը չպետք է որոշումներ կայացնի: Ավելի տարիքով և ավելի բարձր կրթական մակարդակ ունեցող տղամարդիկ ավելի հակված են նշել, որ կինը պետք է ունենա գոնե հավասար ծայնի իրավունք տնային տնտեսությունում բոլոր որոշումներն ընդունելիս: Այնուամենայնիվ, պետք է նշել, որ համեմատաբար բարձր կրթությամբ տղամարդկանց միայն մեկ երրորդն է (34 տոկոս) վստահ, որ կինը պետք է գոնե հավասար իրավունքներ ունենա բոլոր հինգ որոշումները կայացնելիս: Ի համեմատություն Արարատում տղամարդկանց 22 տոկոսի՝ Կոտայքում տղամարդկանց երեք չորրորդը (73 տոկոս) պատասխանել է, որ կինը պետք է հավասար իրավունքներ ունենա տնային տնտեսության բոլոր որոշումները կայացնելիս:

Աղյուսակ 3.10.2 Տղամարդկանց վերաբերմունքը կնոջ դեմին՝ տնային տնտեսությունում որոշում կայացնելիս

Տղամարդկանց տոկոսը, ովքեր նշում են, որ տնային տնտեսությունում առանձնահատուկ որոշումներ կայացնելիս կինը պետք է ունենա զոնե հավասար ձայնի իրավունք, ըստ հիմնական բնութագրիչների, Հայաստան 2000թ. (%)

Կինը պետք է ունենա զոնե հավասար ձայնի իրավունք.

Հիմնական բնութագրիչներ	Մեծ գնումներ կատարելիս	Ամենօրյա գնումներ կատարելիս	Ընտանիքի անդամներին, բարեկամներին և ընկերներին այցելելիս	Ինչպես վաստակած գումարների հետ	Քանի երեխա և երբ ունենալ	Բոլոր նշված որոշումները	Նշված որոշումներից ոչ մեկը	Տղամարդկանց թվաքանակը (մարդ)
Տարիքը								
15-19	52.3	73.9	49.5	69.5	67.2	23.4	11.8	263
20-24	56.0	82.3	54.1	77.9	78.9	23.8	3.8	215
25-29	53.8	79.5	57.3	77.7	82.2	25.5	5.7	194
30-34	58.9	78.0	59.9	74.5	83.8	30.8	4.1	205
35-39	54.2	82.3	62.0	77.7	80.4	30.7	3.1	237
40-44	69.8	84.0	67.3	84.4	86.3	38.1	1.8	275
45-49	69.5	87.5	73.3	82.5	89.2	45.1	1.1	203
50-54	66.8	88.5	68.0	84.8	83.0	43.4	3.5	126
Ամուսնական կարգավիճակը								
Երբևէ չամուսնացած	52.2	76.2	51.3	74.9	72.3	23.0	9.3	530
Հարցման պահին ամուսնացած	63.8	83.7	65.3	79.9	84.9	36.3	2.4	1161
Նախկինում ամուսնացած	(41.7)	(93.3)	(62.5)	(72.9)	(80.1)	(20.1)	(0.0)	28
Բնակավայրը								
Քաղաքային	58.6	81.9	65.6	81.3	82.9	32.2	2.7	1024
Գյուղական	61.7	80.9	54.1	73.7	78.1	31.6	7.2	695
Սարգը								
Երևան	50.0	78.8	63.4	78.6	81.7	24.8	1.8	582
Արագածոտն	50.4	89.2	66.2	77.0	77.7	30.2	2.9	78
Արարատ	69.8	79.9	41.0	67.6	77.0	21.6	2.2	177
Արմավիր	62.8	73.8	39.3	76.6	68.3	23.4	15.2	172
Գեղարքունիք	32.5	74.4	64.1	70.9	74.4	27.4	17.1	124
Լոռի	71.3	82.8	63.2	71.3	85.1	36.8	1.1	119
Կոտայք	94.5	96.1	82.7	97.6	99.2	73.2	0.0	137
Շիրակ	54.0	81.3	64.7	69.8	72.7	27.3	7.2	161
Սյունիք	78.2	90.8	76.5	91.6	89.1	49.6	0.0	65
Վայոց ձոր	63.4	84.2	67.3	87.1	78.2	40.6	3.0	25
Տավուշ	75.3	91.1	60.8	96.2	98.7	48.7	0.0	79
Կրթությունը								
Տարրական/միջին	52.3	77.5	46.1	66.5	71.6	24.6	11.1	245
Միջնակարգ	58.5	80.1	56.8	79.0	77.7	29.6	5.5	510
Միջնակարգ-մասնագիտական	62.6	82.7	64.8	80.3	84.2	35.4	2.2	588
Բարձրագույն	62.5	84.3	70.1	81.7	86.4	34.4	2.4	376
Ընդամենը	59.9	81.5	60.9	78.2	80.9	31.9	4.5	1719

Նշում. Փակագծերում բերված թվերը հիմնված են 25-49 չկշռված դեպքերի վրա:

3.9 Վերաբերմունքը կնոջ ծեծի նկատմամբ

Ընդհանուր առմամբ, կնոջ ծեծն “արդարացնելու” վերաբերմունքը հատկանշում է կնոջ ցածր կարգավիճակն ինչպես հասարակության մեջ, այնպես էլ տղամարդու նկատմամբ: ՀԺԱՀ-ն տեղեկատվություն է հավաքագրել կնոջ ծեծին կանանց վերաբերմունքի մասին՝ հասկանալու համար կնոջ տեսակետը իր կարգավիճակի վերաբերյալ: Մի շարք դեպքերի համար կանայք հարցվել են, թե արդյո՞ք ամուսնու կողմից կնոջ ծեծն արդարացված է: Կնոջ ծեծն արդարացնող հնարավոր պատճառները ներառել են հետևյալ դեպքերը. երբ կինն այրում է կերակուրը, վիճում է ամուսնու հետ, տնից դուրս է գալիս առանց զգուշացնելու, անտեսում է երեխաներին և մերժում է սեռական հարաբերությունները: Հարցման արդյունքները ամփոփված են աղյուսակ 3.11.1-ում:

Աղյուսակ 3.11.1 Կանանց վերաբերմունքը կնոջ ծեծին

Կանանց տոկոսը, ովքեր համաձայն են, որ ամուսինն արդարացի է, երբ ծեծում է կնոջը որոշակի պատճառներով, ըստ հիմնական բնութագրիչների, Հայաստան 2000թ. (%,%)

Հիմնական բնութագրիչներ	Կնոջը ծեծող ամուսինն արդարացի է, եթե կինը.						Կանանց թվաքանակը (մարդ)
	Այրում է կերակուրը	Վիճում է նրա հետ	Տնից դուրս է գալիս առանց զգուշացնելու նրան	Անուշադրության է մատնում երեխա	Հրաժարվում է սեռական հարաբերություններից	Համաձայն է նշված պատճառներից գոնե մեկի դեպքում	
Տարիքը							
15-19	5.8	14.5	20.2	27.2	5.2	33.5	1160
20-24	4.9	14.6	20.6	27.2	5.8	32.6	1007
25-29	3.7	13.3	17.2	25.2	5.2	29.9	769
30-34	5.3	17.0	20.8	27.7	7.4	34.9	763
35-39	5.4	13.6	21.3	28.7	6.5	34.1	962
40-44	5.5	14.5	21.0	28.4	7.9	32.2	947
45-49	3.3	12.4	17.4	24.7	8.3	28.4	822
Ամուսնական կարգավիճակը							
Երբևէ չամուսնացած	4.8	11.6	16.1	22.9	4.1	27.7	1851
Հարցման պահին ամուսնացած	5.0	15.8	22.1	29.5	7.6	35.0	4125
Նախկինում ամուսնացած	4.9	11.4	15.7	22.6	6.9	26.8	455
Կենդանի երեխաների թվաքանակը							
0	4.8	12.0	16.2	22.4	4.3	27.7	2121
1-2	3.9	12.8	17.6	24.7	6.5	29.5	2590
3-4	6.6	18.8	27.2	36.1	9.1	41.6	1630
5+	8.1	26.4	40.9	45.3	15.8	55.4	89
Բնակավայրը							
Քաղաքային	2.4	9.1	11.7	17.9	4.1	22.0	3942
Գյուղական	8.9	22.4	32.9	41.8	10.4	48.8	2488
Մարզը							
Երևան	1.4	6.1	7.2	10.5	2.7	13.3	2206
Արագածոտն	10.3	25.0	38.4	49.8	14.0	56.2	279
Արարատ	2.5	12.1	18.8	26.2	3.5	33.0	642
Արմավիր	6.1	20.4	30.5	45.7	7.9	49.7	553
Գեղարքունիք	18.0	31.3	44.8	57.7	16.8	64.2	484
Լոռի	4.6	17.1	20.8	25.9	8.3	35.0	489
Կոտայք	7.6	20.0	30.3	43.4	9.2	48.8	505
Շիրակ	2.6	14.8	20.1	22.8	8.1	30.1	611
Սյունիք	3.6	10.9	16.4	22.3	4.0	24.7	271
Վայոց ձոր	7.9	13.1	20.1	27.7	6.8	34.5	113
Տավուշ	8.5	18.3	22.4	34.9	6.9	44.4	278
Կրթությունը							
Տարրական/միջին	12.4	26.9	36.0	41.9	13.5	49.3	593
Միջնակարգ	6.4	18.3	27.5	34.9	8.4	41.3	2341
Միջնակարգ-մասնագիտական	3.4	12.3	15.8	24.7	5.1	29.8	2295
Բարձրագույն	1.3	4.0	5.0	9.3	2.2	11.3	1201
Հարցման պահին զբաղվածության կարգավիճակը							
Չի աշխատում	4.5	14.3	19.7	26.3	6.4	32.3	4374
Աշխատում է կանխիկ վաստակով	2.9	8.2	10.9	17.4	4.1	19.5	1374
Աշխատում է անկանխիկ վաստակով	11.4	26.1	39.6	52.2	12.6	58.3	682
Կնոջ կողմից կայացրած վերջնական որոշումների քանակը							
0	8.1	17.5	22.4	27.9	7.0	34.5	865
1-2	5.7	16.2	22.3	30.4	7.0	36.3	1437
3-4	4.7	14.0	22.0	31.1	6.4	36.4	1614
5	3.5	12.2	16.3	22.4	6.2	26.6	2514
Ընդամենը	4.9	14.3	19.9	27.1	6.5	32.3	6430

† Կա՛մ ինքնուրույն, կա՛մ որևէ մեկի հետ համատեղ:

Կանանց 32 տոկոսը համաձայն է տղամարդու կողմից կնոջ ծեծն արդարացնող առնվազն

մեկ պատճառի հետ: 27 տոկոսը գտնում է, որ ամուսինը կարող է ծեծել կնոջը, եթե նա անտեսում է երեխաներին, 20 տոկոսը՝ եթե կինը դուրս է գալիս տնից առանց ամուսնուն զգուշացնելու, **14 տոկոսը՝ երբ կինը վիճում է ամուսնու հետ**, 7 տոկոսը՝ երբ կինը մերժում է ամուսնու հետ ունենալ սեռական հարաբերություններ, և 5 տոկոսը՝ երբ կինն այրում է կերակուրը:

Հարցման պահին ամուսնացած կանանց 35 տոկոսը համաձայն է եղել կնոջ ծեծն արդարացնող առնվազն մեկ պատճառի հետ այս տոկոսն ավելի բարձր է, քան երբևէ չամուսնացած կամ նախկինում ամուսնացած եղած կանանց տոկոսի հետ (համապատասխանաբար՝ 28 և 27 տոկոս): Գյուղաբնակ կանանց մոտավորապես կեսը (49 տոկոս) համաձայն է եղել կնոջ ծեծն արդարացնող առնվազն մեկ պատճառի հետ՝ ի տարբերություն քաղաքաբնակ կանանց 22 տոկոսի: Համեմատաբար բարձր կրթությամբ, ինչպես նաև կանխիկ դրամ վաստակող կանայք ավելի քիչ են հակված եղել համաձայնվելու որևէ պատճառի հետ:

Տղամարդկանց նույնպես հարցեր են տրվել որոշակի դեպքերում կնոջ ծեծն արդարացնելու վերաբերյալ նրանց կարծիքը ճշտելու նպատակով: Ինչպես երևում է աղյուսակ 3.11.2-ից, տղամարդիկ ավելի են հակված համաձայնվել կնոջ ծեծն արդարացող պատճառներից առնվազն մեկի հետ (42 տոկոս՝ ի տարբերություն կանանց 32 տոկոսի): Տղամարդկանց մոտավորապես մեկ չորրորդը համաձայն է եղել, որ ամուսինն իրավունք ունի ծեծել կնոջը, եթե նա անտեսում է երեխաներին, վիճում է իր հետ կամ դուրս է գալիս առանց զգուշացնելու: Տղամարդկանց 9 տոկոսի կարծիքով ամուսինն իրավունք ունի ծեծել կնոջը, եթե նա հրաժարվում է սեռական հարաբերություններից, իսկ 6 տոկոսը կարծում է, որ ամուսինը կարող է ծեծել կնոջը, եթե նա այրում է կերակուրը:

Գյուղաբնակ տղամարդիկ ավելի շատ են հակված եղել համաձայնվել կնոջ ծեծն արդարացնող առնվազն մեկ պատճառի հետ, քան քաղաքաբնակ տղամարդիկ (52 տոկոս՝ 35 տոկոսի դիմաց): Կանխիկ դրամ վաստակող կամ համեմատաբար բարձր կրթություն ունեցող տղամարդիկ ավելի քիչ են հակված եղել համաձայնվել վերոնշյալ պատճառներից որևէ մեկի հետ: Գոնե մեկ պատճառի հետ համաձայն տղամարդկանց տոկոսը փոփոխվում է ըստ մարզերի՝ 68 տոկոսից (Գեղարքունիքում) մինչև 9 տոկոս (Կոտայքում):

Աղյուսակ 3.11.2 Տղամարդկանց վերաբերմունքը կնոջ ծեծին

Տղամարդկանց տոկոսը, ովքեր համաձայն են, որ ամուսինն արդարացի է, երբ ծեծում է կնոջն առանձնահատուկ պատճառներով ըստ հիմնական բնութագրիչների, Հայաստան 2000թ. (%)

Հիմնական բնութագրիչներ	Կնոջը ծեծող ամուսինն արդարացի է, եթե կինը.						Տոկոսը Տղամարդկանց թվաքանակը (մարդ)
	Այրում է կերա կուրը	Վիճում է նրա հետ	դուրս է գալիս առանց զգուշաց նելու	Անուշաղ րության է մատնում երեխաներին	Համաձայն է Հրաժար վում է սեռ. հարա բերությ ունենալից	նշված որևէ պատճառի դեպքում	
Տարիքը							
15-19	7.3	30.0	23.1	30.6	12.0	44.6	263
20-24	5.9	29.9	21.9	25.7	9.7	43.1	215
25-29	8.1	29.8	33.2	29.0	9.0	45.4	194
30-34	5.9	31.1	22.3	27.8	7.9	43.5	205
35-39	5.1	29.8	34.4	33.5	10.7	48.2	237
40-44	4.4	24.2	20.6	26.7	8.4	37.5	275
45-49	5.0	17.3	17.9	21.6	3.1	34.1	203
50-54	4.7	26.3	17.8	19.9	11.0	36.7	126
Ամուսնական կարգավիճակը							
Երբևէ չամուսնացած	6.8	30.3	23.2	28.5	11.2	44.4	530
Հարցման պահին ամուսնացած	5.2	26.0	24.4	27.1	8.1	40.6	1161
Նախկինում ամուսնացած	(13.5)	(28.2)	(31.2)	(17.1)	(4.6)	(50.6)	28
Կենդանի երեխաների թվաքանակը							
0	6.3	29.1	23.3	27.3	10.7	43.3	615
1-2	5.6	24.5	23.9	25.1	5.8	38.8	626
3-4	5.4	28.3	24.7	29.5	10.7	43.2	455
5+	(4.7)	(39.2)	(41.9)	(50.1)	(15.3)	(62.7)	23
Բնակավայրը							
Քաղաքային	3.5	23.4	17.1	20.0	6.1	34.9	1024
Գյուղական	9.2	33.2	34.5	38.4	13.2	52.2	695
Մարզը							
Երևան	2.0	21.0	13.4	14.5	6.0	29.0	582
Արագածոտն	4.3	27.3	26.6	56.8	3.6	65.5	78
Արարատ	12.2	31.7	46.0	40.3	14.4	54.7	177
Արմավիր	9.0	45.5	33.8	36.6	11.0	49.0	172
Գեղարքունիք	24.8	53.8	52.1	55.6	26.5	68.4	124
Լոռի	3.4	26.4	28.7	37.9	12.6	57.5	119
Կոտայք	0.0	2.4	7.1	8.7	0.0	9.4	137
Շիրակ	5.0	28.1	20.1	23.7	7.9	49.6	161
Սյունիք	4.2	32.8	26.9	42.0	11.8	53.8	65
Վայոց ձոր	0.0	31.7	24.8	32.7	9.9	43.6	25
Տավուշ	2.5	20.9	15.2	10.8	1.9	34.8	79
Կրթություն							
Տարրական/միջին	10.6	33.3	30.1	33.2	15.3	47.3	245
Միջնակարգ	7.8	29.5	26.1	32.9	10.0	45.5	510
Միջնակարգ-մասնագիտական	3.8	26.6	25.0	26.2	6.5	42.2	588
Բարձրագույն	3.1	21.7	16.2	18.2	7.3	33.0	376
Հարցման պահին զբաղվածության կարգավիճակը							
Չի աշխատում	4.5	27.0	22.6	26.4	9.0	41.3	917
Աշխատում է կանխիկ վաստակով	4.3	22.9	18.1	21.1	6.3	34.4	555
Աշխատում է անկանխիկ վաստակով	14.2	38.9	43.5	45.3	15.1	61.2	247
Կնոջ կողմից կայացվող վերջնական որոշումների քանակը [†]							
0	19.1	44.1	39.8	41.8	26.1	55.9	77
1-2	11.0	41.5	37.1	45.6	17.3	60.9	258
3-4	4.9	29.3	25.6	28.9	8.0	45.7	834
5	2.9	15.4	13.6	14.6	4.2	25.2	549
Ընդամենը	5.8	27.4	24.1	27.4	9.0	41.9	1719

[†] Կամ ինքնուրույն, կամ որևէ մեկի հետ միասին:
Նշում. Փակագծերում բերված թվերը հիմնված են 25-49 չկշռված դեպքերի վրա:

3.10 Սեռական հարաբերությունները մերժելու նկատմամբ վերաբերմունքը

Ում հետ և երբ սեռական հարաբերություններ ունենալու որոշման վերահսկումը կնոջ կողմից ժողովրդագրական և առողջության հարցերի կտրվածքով կարևոր կիրառական բնույթ ունի: ՀԺԱՀ-ը ներառում է հետևյալ հարցը, թե կարծում է արդյոք հարցվողը, որ արդարացված է ամուսնու հետ ունենալ սեռական հարաբերություններ ունենալու կնոջ մերժումը՝ հետևյալ չորս հանգամանքներում. եթե կինը հոգնած է կամ վատ տրամադրություն ունի, եթե նա վերջերս է ծննդաբերել, եթե նա գիտի, որ ամուսինն ունի սեռական հարաբերություններ այլ կանանց հետ, կամ, եթե նա գիտի, որ իր ամուսինն ունի սեռական ճանապարհով փոխանցվող հիվանդություն: Այս չորս հանգամանքներն են, քանի որ դրանք արդյունավետ են կնոջ իրավունքների և կնոջ առողջության հարցերը համադրելիս:

Աղյուսակ 3.12.1-ը ցույց է տալիս այն կանանց տոկոսը, ովքեր նշել են, որ կինն արդարացի է մերժում իր ամուսնու հետ սեռական հարաբերություններն՝ ըստ հիմնական բնութագրիչների: Աղյուսակը նույնպես ցույց է տալիս, թե ինչպես է փոփոխվում կնոջ կարծիքը սեռական հարաբերությունները մերժելու հարցում՝ ըստ նրա որոշումներ կայացնելու անկախության և կնոջ ծեծին նրա վերաբերմունքի, որոնք հանդիսանում են կնոջ իրավասության կարևոր ասպեկտները:

Ընդհանուր առմամբ, Հայաստանի կանանց 58 տոկոսը համաձայն է եղել, որ կինն արդարացի է հրաժարվում իր ամուսնու հետ սեռական հարաբերություններից՝ ըստ բոլոր չորս ընտրված պատճառների: Հատկապես կանանց 66 տոկոսը նշել է, որ կինը կարող է մերժել ամուսնուն ունենալ սեռական հարաբերություններ, եթե նա ունի վատ տրամադրություն կամ հոգնած է, 79 տոկոսը նշել է, որ կարող է մերժել, եթե կինը վերջերս է ծննդաբերել, 81 տոկոսը՝ եթե կինը գիտի, որ ամուսինն ունի սեռական հարաբերություններ այլ կնոջ հետ, և 89 տոկոսը պատասխանել է, որ կինը կարող է մերժել, եթե նա գիտի, որ ամուսինն ունի սեռական ճանապարհով փոխանցվող հիվանդություն (ՍՃՓՀ):

Ընդհանուր առմամբ, կանանց միայն 9 տոկոսը համաձայն չի եղել բերված պատճառներից և ոչ մեկի հետ, ըստ որոնց կինը մերժում է ամուսնուն ունենալ սեռական հարաբերություններ: Համեմատաբար երիտասարդ կանայք ավելի հաճախ չեն համաձայնվում բերված պատճառներից և ոչ մեկի հետ. 15-19 տարեկան կանանց մեկ չորրորդը **չի կարծում, որ կինն իրավասու է մերժել ամուսնուն ունենալ սեռական հարաբերություններ բերված որևէ հանգամանքում**: Այն կանայք, ովքեր երբեք ամուսնացած չեն եղել կամ երեխաներ չեն ունեցել նույնպես համաձայն չեն եղել նշված պատճառներից և ոչ մեկի հետ: Տարրական/միջին կրթություն ունեցող կանանց մեկ չորրորդը և միջնակարգ կրթություն ունեցող կանանց 11 տոկոսը համաձայն չեն եղել ամուսնուն մերժելու բերված բոլոր պատճառների հետ՝ համեմատած միջնակարգ-մասնագիտական կրթություն ունեցող կանանց 6 տոկոսի և բարձրագույն կրթություն ունեցող կանանց 3 տոկոսի հետ: Գործազուրկ կանանց 11 տոկոսը նույնպես համաձայն չեն եղել բերված պատճառներից և ոչ մեկի հետ, համեմատած աշխատող կանանց 4 տոկոսի հետ:

Կնոջ կարգավիճակի և ամուսնու հետ սեռական հարաբերություններից հրաժարվելու նկատմամբ նրա վերաբերմունքի միջև գոյություն ունի փոխկապակցվածություն: Օրինակ, տնային տնտեսությունում որոշում չկայացնող կանանց մեկ չորրորդը համաձայն չեն եղել ամուսնու հետ սեռական հարաբերություններից հրաժարվելու որևէ պատճառի հետ: Սա համեմատելի է կանանց 6 տոկոսի հետ, ովքեր տնային տնտեսությունում որոշումներ ընդունելու հարցում առավել ակտիվ մասնակցություն են ունեցել: Ավելին, կնոջ ծեծն ամուսնու կողմից արդարացնող հինգ կամ ավելի պատճառների հետ համաձայնված կանանց 19 տոկոսը համաձայն չի եղել սեռական հարաբերություններում ամուսնուն մերժելու և ոչ մի պատճառի հետ:

Աղյուսակ 3.12.2-ը ցույց է տալիս տղամարդկանց այն տոկոսը, ովքեր պատասխանել են, որ կինն արդարացի է մերժում ամուսնու հետ սեռական հարաբերություններ ունենալը՝ ըստ հիմնական բնութագրիչների: Ինչպես կանայք, այնպես էլ տղամարդիկ համաձայն են եղել բոլոր չորս ընտրված պատճառների հետ, որոնց դեպքում կինն արդարացի է մերժում ամուսնուն (59 տոկոս):

Աղյուսակ 3.12.1 Կանանց վերաբերմունքը սեռական հարաբերություններից հրաժարվելու պատճառներին

Կանանց տոկոսը, ովքեր կարծում են, որ կինն արդարացի է մերժում ամուսնու հետ սեռական հարաբերությունները որոշակի պատճառներով, ըստ հիմնական բնութագրիչների, Հայաստան 2000թ

(%,%)

Հիմնական բնութագրիչներ	Կինն արդարացվում է ամուսնու հետ սեռական հարաբերություններից հրաժարվելու հարցում, եթե նա.						Կանանց թվաքանակը (մարդ)
	Հոգնած է, տրամադրված չէ	Վերջերս է ծննդաբերել	Գիտի, որ ամուսինը սեռ. հարաբ. ունի մեկ այլ կնոջ հետ	Գիտի, որ ամուսինն ունի ՍՃՓՅ ¹	Համաձայն է բոլոր նշված պատճառների հետ	Համաձայն չէ ոչ մի պատճ. հետ	
Տարիքը							
15-19	48.7	52.3	67.6	71.8	41.1	24.5	1160
20-24	63.8	82.1	82.5	90.1	56.4	7.2	1007
25-29	68.3	86.0	86.7	93.1	60.0	4.0	769
30-34	71.2	86.3	86.2	93.8	62.7	3.7	763
35-39	69.5	84.2	84.0	92.0	60.8	5.1	962
40-44	71.3	84.5	82.5	91.1	62.8	6.6	947
45-49	72.5	88.1	85.0	94.1	66.2	4.8	822
Ամուսնական կարգավիճակը							
Երբևէ չամուսնացած	52.2	60.7	71.2	78.0	44.4	19.0	1851
Հարցման պահին ամուսնացած	71.2	86.7	85.8	92.8	63.0	4.4	4125
Նախկինում ամուսնացած	69.2	85.0	82.0	92.7	63.3	7.0	455
Կենդանի երեխաների թվաքանակը							
0	53.5	63.0	72.1	79.3	45.6	17.5	2121
1-2	71.0	87.8	87.1	93.8	64.4	4.1	2590
3-4	72.2	86.1	84.1	92.2	63.0	5.0	1630
5+	70.6	81.6	79.1	88.2	52.7	4.7	89
Բնակավայրը							
Քաղաքային	65.4	80.1	83.1	91.1	58.6	7.2	3942
Գյուղական	65.9	77.6	78.4	84.6	56.2	11.2	2488
Մարզը							
Երևան	66.3	81.2	85.0	92.1	60.5	6.0	2206
Արագածոտն	78.3	82.9	89.7	96.7	67.6	2.9	279
Արարատ	70.6	79.6	71.6	84.2	53.7	10.3	642
Արմավիր	60.4	81.4	83.2	92.9	53.1	4.6	553
Գեղարքունիք	66.9	72.2	73.4	79.1	57.3	15.5	484
Լոռի	65.5	77.8	79.5	84.8	55.5	12.5	489
Կոտայք	73.0	84.3	89.0	93.3	65.6	4.5	505
Շիրակ	52.6	73.8	80.9	87.6	49.8	11.0	611
Սյունիք	58.5	65.8	62.6	70.4	51.6	28.7	271
Վայոց ձոր	69.9	77.1	85.2	86.7	62.4	8.7	113
Տավուշ	63.7	83.7	82.1	88.1	54.8	7.1	278
Կրթությունը							
Տարրական/միջին	52.1	60.6	65.6	71.9	43.7	23.4	593
Միջնակարգ	63.0	74.6	79.6	85.0	54.3	11.3	2341
Միջնակարգ-մասնագիտական	68.8	83.9	83.5	92.6	60.9	5.6	2295
Բարձրագույն	71.2	87.9	88.2	96.0	65.0	2.8	1201
Զբաղվածությունը հարցման պահին							
Չի աշխատում	63.2	76.4	80.0	86.3	55.9	10.9	4374
Աշխատում է կանխիկ վաստակով	70.3	86.5	85.1	94.8	63.8	4.3	1374
Աշխատում է անկանխիկ վաստակով	71.0	81.8	82.0	90.7	56.9	4.3	682
Կնոջ կողմից կայացրած վերջնական որոշումների քանակը²							
0	51.6	57.8	67.5	70.7	45.6	25.2	865
1-2	62.3	75.5	81.7	88.9	52.9	8.3	1437
3-4	65.9	85.7	85.3	92.8	57.6	4.5	1614
5	72.0	84.3	83.2	91.8	64.6	6.1	2514
Կնոջ ծեծն արդարացնող պատճառներ							
0	66.7	80.6	82.1	89.6	60.6	8.7	4352
1-2	62.5	76.8	80.7	89.1	50.4	6.9	1309
3-4	63.6	74.3	78.7	82.6	51.5	11.0	636
5	68.9	74.3	71.9	77.9	62.7	18.7	134
Ընդամենը	65.6	79.1	81.3	88.6	57.7	8.8	6430

¹ Սեռական ճանապարհով փոխանցվող վարակ:

² Կա՛մ ինքնուրույն, կա՛մ որևէ մեկի հետ համատեղ:

Աղյուսակ 3.12.2 Տղամարդկանց վերաբերմունքը սեռական հարաբերություններից հրաժարվելու պատճառներին

Տղամարդկանց տոկոսը, ովքեր կարծում են, որ կինն արդարացի է մերժել ամուսնուն ունենալ սեռական հարաբերություններ որոշակի պատճառներով, ըստ հիմնական բնութագրիչների, Հայաստան 2000թ. (%)

Կինն արդարացվում է ամուսնու հետ սեռական հարաբերություններից հրաժարվելու հարցում, եթե նա.

Հիմնական բնութագրիչներ	Հոգնած է, տրամադրված չէ	Վերջերս է ծննդաբերել	Գիտի, որ ամուսինը սեռ. հարաբ. ունի մեկ այլ կնոջ հետ	Գիտի, որ ամուսինը ունի ՍՃՓՉ ¹	Համաձայն է մշակված բոլոր պատճառների դեպքում	Համաձայն է ոչ մի դեպքում	Տղամարդկանց թվաքանակը (մարդ)
Տարիքը							
15-19	57.9	69.5	58.1	67.7	47.6	26.8	263
20-24	79.6	84.6	62.7	81.4	55.9	8.7	215
25-29	75.2	86.2	64.1	86.3	56.5	8.8	194
30-34	81.9	89.5	68.4	84.8	59.3	8.0	205
35-39	81.5	92.7	70.9	90.8	62.4	5.4	237
40-44	77.3	89.7	74.8	89.6	63.6	7.5	275
45-49	77.8	85.7	71.3	82.2	65.5	13.7	203
50-54	82.2	93.5	76.2	90.7	69.4	6.5	126
Ամուսնական կարգավիճակը							
Երբևէ չամուսնացած	66.3	76.2	59.7	73.6	50.9	19.2	530
Հարցման պահին ամուսնացած	80.2	90.0	71.5	88.2	63.0	7.7	1161
Նախկինում ամուսնացած	(82.1)	(91.1)	(74.3)	(87.2)	(69.7)	(4.3)	28
Կենդանի երեխաների թվաքանակը							
0	67.5	77.8	61.4	76.1	51.8	17.1	615
1-2	82.0	91.2	73.0	88.9	66.3	6.9	626
3-4	78.4	88.8	70.8	86.4	60.8	9.6	455
5+	(86.4)	(89.7)	(46.5)	(89.7)	(43.2)	(0.0)	23
Բնակավայրը							
Քաղաքային	77.8	91.9	73.9	90.2	64.2	6.8	1024
Գյուղական	73.1	76.7	59.1	74.0	52.2	17.7	695
Մարզը							
Երևան	86.4	98.2	83.9	96.7	76.3	1.6	582
Արագածոտն	97.8	97.8	77.7	98.6	74.8	0.0	78
Արարատ	88.5	85.6	72.7	89.2	63.3	3.6	177
Արմավիր	37.9	37.2	26.9	26.2	24.8	60.7	172
Գեղարքունիք	74.4	76.1	27.4	65.0	27.4	20.5	124
Լոռի	71.3	80.5	58.6	81.6	47.1	11.5	119
Կոտայք	89.0	96.9	96.9	100.0	88.2	0.0	137
Շիրակ	40.3	82.7	38.8	74.8	16.5	16.5	161
Սյունիք	94.1	98.3	87.4	100.0	80.7	0.0	65
Վայոց ձոր	66.3	76.2	75.2	87.1	55.4	9.9	25
Տավուշ	79.7	91.1	87.3	93.7	75.3	5.1	79
Կրթությունը							
Տարրական/միջին	63.1	73.9	59.1	68.6	49.2	23.5	245
Միջնակարգ	71.8	80.6	63.9	80.9	55.3	14.3	510
Միջնակարգ-մասնագիտական	81.4	90.3	72.4	86.6	62.8	7.1	588
Բարձրագույն	81.2	93.3	72.0	92.6	66.0	5.4	376
Հարցման պահին զբաղվածությունը							
Չի աշխատում	69.3	82.0	66.8	79.1	56.3	15.4	917
Աշխատում է կանխիկ վաստակով	83.3	93.8	75.7	92.4	68.3	4.7	555
Աշխատում է անկանխիկ վաստակով	83.8	81.5	54.3	80.8	50.5	10.3	247
Որոշումների քանակը, որտեղ կինն ունի հավասար իրավունք 2							
0	33.6	66.9	14.7	27.9	13.0	61.8	77
1-2	70.5	81.4	61.0	78.5	50.8	14.2	258
3-4	77.9	89.1	68.2	86.2	59.3	8.5	834
5	81.5	90.0	78.3	90.1	70.1	6.7	549
Կնոջ ծեծն արդարացնող պատճառներ							
0	77.5	86.5	74.8	86.8	67.3	11.3	999
1-2	75.0	87.6	61.0	84.5	52.0	9.3	449
3-4	72.5	81.0	51.9	71.1	39.6	12.9	222
5	68.4	75.2	62.8	69.4	55.1	19.2	50
Ընդամենը	75.9	85.8	67.9	83.6	59.4	11.2	1719

Նշում. Փակագծերում բերված թվերը հիմնված են 25-49 չկշռված դեպքերի վրա:

¹ Սեռական ճանապարհով փոխանցվող վարակ:

² Կա'ն ինքնուրույն, կա'ն որևէ մեկի հետ համատեղ:

Հատկապես, տղամարդկանց 76 տոկոսը համաձայն է եղել, որ կինը կարող է մերժել իր ամուսնուն հետ սեռական հարաբերությունները, եթե նա ունի վատ տրամադրություն կամ հոգնած է, 86 տոկոսը նշել է, որ կինը կարող է մերժել, եթե նա վերջերս է ծննդաբերել, և միայն 68 տոկոսն է պատասխանել, որ կինը կարող է մերժել, եթե նա գիտի, որ ամուսինն ունի սեռական հարաբերություններ այլ կնոջ հետ, իսկ 84 տոկոսը, եթե նա գիտի, որ ամուսինն ունի սեռական ճանապարհով փոխանցվող հիվանդություն (ՍՃՓՀ):

Ընդհանուր առմամբ, տղամարդկանց 11 տոկոսը համաձայն չի եղել նշված չորս պատճառներից և ոչ մեկի հետ, ըստ որոնց կինը կարող է մերժել ամուսնուն սեռական հարաբերություններ ունենալը: Ե՛վ կանանց, և՛ տղամարդկանց մոտ նկատվել է համանման իրավիճակ, ըստ որի երևում է, թե խմբերից որոնք հակված չեն եղել համաձայնվել վերոնշյալ պատճառներից և ոչ մեկի հետ: 15-19 տարեկան երիտասարդ տղամարդիկ (27 տոկոս), երբեք չամուսնացած (19 տոկոս), երեխա չունեցող (17 տոկոս), գյուղաբնակ (18 տոկոս), միայն տարրական/միջին կրթություն ունեցող (24 տոկոս) և գործազուրկ տղամարդիկ (15 տոկոս) միջինից ավելի շատ են հակված եղել չհամաձայնվելու ամուսնու հետ սեռական հարաբերություն ունենալու կնոջ մերժման որևէ պատճառի հետ:

Տղամարդիկ հարցվել են, թե ամուսնու որ գործողություններ են արդարացի, եթե նրա կինը մերժում է ունենալ սեռական հարաբերություններ: Հատկապես տղամարդիկ հարցվել են, թե եթե կինը մերժում է ամուսնուն սեռական հարաբերություններ ունենալ, արդյոք ամուսինն իրավունք ունի զայրանալ և դիտողություններ անել, հրաժարվել կնոջը դրամական միջոցներ տրամադրել, սեռական հարաբերություններ ունենալ մեկ այլ կնոջ հետ, կամ, այնուամենայնիվ, ուժ գործադրելով՝ նրա հետ ունենալ սեռական հարաբերություններ: Աղյուսակ 3.13-ը ցույց է տալիս այն տղամարդկանց տոկոսը, ովքեր պատասխանել են, որ ամուսինն իրավունք ունի ձեռնարկել որոշակի գործողություններ, եթե կինը մերժում է սեռական հարաբերություններ ունենալ իր հետ, երբ նա ցանկանում է:

Ընդհանուր առմամբ, տղամարդկանց 40 տոկոսը համաձայն է եղել բերված միջոցներից առնվազն մեկի հետ, ըստ որոնց տղամարդը պետք է որոշակի գործողություններ նախաձեռնի, եթե նրա կինը մերժում է ունենալ սեռական հարաբերություններ, երբ նա ցանկանում է: Հատկապես, տղամարդկանց մեկ երրորդը վստահ է, որ ամուսինն իրավունք ունի զայրանալ կամ դիտողություն անել կնոջը, 20 տոկոսը նշում է, որ նա իրավունք ունի ունենալ սեռական հարաբերություններ մեկ այլ կնոջ հետ, 6 տոկոսը կարծում է, որ նա իրավունք ունի զրկել կնոջը դրամից կամ այլ ֆինանսական օժանդակությունից, և 3 տոկոսի կարծիքով՝ տղամարդն իրավունք ունի ուժ գործադրել և սեռական հարաբերություն ունենալ՝ կնոջ կամքին հակառակ:

Ամուսնուն արդարացնող միջոցներից զոնե մեկի հետ համաձայն տղամարդկանց համամասնությունը փոքր-ինչ փոփոխվում է տարբեր տարիքի, ամուսնական կարգավիճակի, բնակավայրի և կրթական մակարդակի տղամարդկանց մոտ: Այնուամենայնիվ, էական տարբերություն գոյություն ունի տարբեր մարզերում բնակվող տղամարդկանց միջև: Ի համեմատություն Կոտայքի տղամարդկանց 5 տոկոսի և Տավուշի ու Արմավիրի տղամարդկանց 6 տոկոսի, Գեղարքունիքի տղամարդկանց 80 տոկոսը համաձայն է եղել բերված միջոցներից զոնե մեկի հետ: Տղամարդկանց 12 տոկոսը Գեղարքունիքում և 9 տոկոսը Լոռիում վստահ են, որ եթե կինը մերժում է, ապա ամուսինն իրավունք ունի ուժ գործադրելով սեռական հարաբերություններ ունենալ իր կնոջ հետ: Այս տվյալները համեմատելի են այլ մարզերում սույն դեպքի համար գրանցված մոտ 5 տոկոսի հետ:

Աղյուսակ 3.13 Տղամարդկանց համաձայնությունը որոշակի գործողություններին, որ ամուսիններն արդարացիորեն ձեռնարկում են, եթե կինը հրաժարվում է սեռական հարաբերություններից

Տղամարդկանց տոկոսը, ովքեր նշում են, որ ամուսինն իրավունք ունի որոշակի գործողություններ ձեռնարկել, եթե կինը հրաժարվում է սեռական հարաբերություններից, նրա ցանկության դեպքում, ըստ հիմնական բնութագրիչների, Հայաստան 2000թ. (%)

Հիմնական բնութագրիչներ	Գործողություններ, որ ամուսինն իրավունք ունի ձեռնարկել, եթե կինը հրաժարվում է սեռական հարաբերություններից					
	Չայրա-նալ և հանդի-մանել նրան	Ձրկել ֆինանսա-կան աջակ-ցությունից	Ուժ գործա-այնուա մենայնիվ, ունենալ սեռ. հարաբ.	Սեռ. հարաբ. ունենալ մեկ ուրիշի հետ	Համաձայն է գոնե մի դեպքում	Տղամարդ-կանց թվա քանակը (մարդ)
Տարիքը						
15-19	34.9	10.4	4.5	19.7	38.6	263
20-24	32.3	5.1	2.6	21.7	40.2	215
25-29	40.3	6.9	4.4	24.9	45.9	194
30-34	31.9	5.4	1.1	22.8	41.0	205
35-39	38.6	3.9	1.1	20.5	44.3	237
40-44	33.4	5.6	2.3	17.5	40.8	275
45-49	26.8	2.9	3.5	15.2	33.9	203
50-54	26.6	1.8	1.3	12.6	29.6	126
Ամուսնական կարգավիճակը						
Երբևէ չամուսնացած	34.4	8.1	3.8	22.8	41.1	530
Հարցման պահին ամուսնացած	33.0	4.5	2.2	18.1	39.2	1161
Նախկինում ամուսնացած	(38.4)	(0.0)	(0.0)	(21.7)	(40.3)	28
Բնակավայրը						
Քաղաքային	30.9	4.0	1.4	18.4	38.4	1024
Գյուղական	37.4	7.9	4.5	21.5	41.9	695
Մարզը						
Երևան	33.9	3.8	0.7	19.4	42.4	582
Արագածոտն	33.1	5.0	0.7	21.6	44.6	78
Արարատ	66.9	10.1	2.2	35.3	72.7	177
Արմավիր	4.1	2.1	2.1	3.4	6.2	172
Գեղարքունիք	73.5	16.2	12.0	56.4	80.3	124
Լոռի	46.0	11.5	9.2	20.7	52.9	119
Կոտայք	4.7	0.0	0.0	0.0	4.7	137
Շիրակ	19.4	4.3	2.9	5.8	23.0	161
Սյունիք	44.5	7.6	3.4	43.7	60.5	65
Վայոց ձոր	49.5	5.9	4.0	19.8	55.4	25
Տավուշ	3.2	1.3	0.6	2.5	5.7	79
Կրթությունը						
Տարրական/միջին	36.9	10.3	5.2	21.2	42.1	245
Միջնակարգ	35.1	6.0	3.1	19.9	38.8	510
Միջնակարգ-մասնագիտական	33.1	5.4	1.7	19.3	42.0	588
Բարձրագույն	29.8	2.2	1.9	18.7	36.3	376
Ընդամենը	33.5	5.6	2.7	19.6	39.8	1719

Նշում. Փակագծերում բերված թվերը հիմնված են 25-49 չկշռված դեպքերի վրա: