

*Մ. Խաչիկյան, Ս. Ղարիբյան և Յ. Նյուրի*

#### 4.1. Ներածություն

Պտղաբերությունը պայմանավորող գործոնները կարելի է դասակարգել երկու հիմնական կատեգորիաների՝ կենսաբանական և սոցիալական: Վերարտադրելու ունակությունը, որը պայմանավորված է կենսաբանական գործոններով, սովորաբար կոչվում է «պտղավետություն»: Կնոջ պտղավետությունը տարիքի հետ կապված տարբեր է. այն սկսում է աճել առաջին դաշտանից հետո՝ հասնելով առավելագույն մակարդակի քսանականներին և ապա սկսում է նվազել՝ մոտենալով դաշտանադադարին (ժամանակ, երբ կինն այլևս ձվազատում չի ունենում ու դաշտան չի տեսնում):

Կենսաբանական բաղադրիչը, թեև անրաաժեշտ, սակայն ինքնին բավարար պայման չէ պտղաբերության համար: Մարդկանց սոցիալական միջավայրն է մեծապես որոշում, թե, վերարտադրելու ունակությամբ օժտված լինելով, զույգերն իրականում կունենա՞ն երեխաներ, թե՛ ոչ, և եթե այո, ապա քանի երեխա և ինչ ընդմիջումներով: Երբ խոսքը վերաբերում է կենդանի զավակ ունենալուն, այլ կերպ ասած կենդանի պտղով ծննդաբերություններին, ժողովրդագիրները սովորաբար օգտագործում են «պտղաբերություն» տերմինը:

Միացյալ ազգերի կազմակերպության սահմանմամբ (1999թ.) կենդանի պտղով ծննդաբերությունը՝ դա «սաղմնավորման արդյունքի ամբողջական արտազատումը կամ հեռացումն է մորից, երբ այդ անջատումից հետո, անկախ հղիության տևողությունից, այն շնչում է կամ կյանքի որևէ այլ նշույլ է ցուցաբերում ...»

Հայաստանի ժողովրդագրական և առողջության հարցերով հետազոտության արդյունքում ստացված տվյալների միջոցով հաշվարկվել են պտղաբերության մի շարք չափանիշներ: Տարիքին բնորոշ պտղաբերության գործակիցները (ՏՊԳ) արտացոլում են սահմանված տարիքային միջակայքի կանանց ծննդաբերությունների թվաքանակը՝ 1000 կնոջ հաշվով: Այս հետազոտության մեջ ՏՊԳ-ն ամեն մի որոշակի տարիքային միջակայքի համար հաշվարկվել է հետևյալ կարգով. հարցմանը նախորդող 1-36 ամիսների ընթացքում տվյալ տարիքային միջակայքի կանանց ծննդաբերությունների թվաքանակը բաժանվել է այդ նույն տարիքային միջակայքի կանանց, ըստ կյանքի ապրած տարիների, թվաքանակի վրա:

ՏՊԳ-ների վրա հիմնված պտղաբերության ամբողջական գործակիցը (ՊԱԳ) առավել հաճախ օգտագործվող պտղաբերության գումարային ցուցանիշներից մեկն է: ՊԱԳ-ի մեկնաբանությունը հետևյալն է. դա ծնված երեխաների այն ենթադրյալ միջին թվաքանակն է, որը կինը պետք է ունենար իր ողջ կյանքի ընթացքում, եթե վերարտադրողական տարիքում նա ապրած լիներ ներկայումս դիտարկվող պտղաբերության տարիքային գործակիցների պայմաններում: ՊԱԳ-ը հաշվարկելու համար գումարված են տարիքին բնորոշ ընթացիկ պտղաբերության գործակիցները, այդ գումարը բազմապատկված է 5-ով (եթե գործածվում են կանանց 5-ամյա տարիքային խմբերը), այնուհետև ստացված թիվը բաժանված է 1000-ի: Պտղաբերության ամբողջական գործակցի կարևոր հատկանիշներից է, որ դրա վրա չեն ազդում բնակչության տարիքային բաշխումները:

Հայաստանի ժողովրդագրական և առողջության հետազոտությանը (ՀԺԱՀ) մասնակցած բոլոր կանայք հարցման են ենթարկվել իրենց վերարտադրողական ողջ պատմության վերաբերյալ: Այդ

պատմությունները գրանցելիս յուրաքանչյուր կնոջ հարց է տրվել, թե նա ընդհանուր առմամբ քանի հղիություն է ունեցել, այդ թվում ավարտված կենդանի կամ մահացած պտղով ծննդաբերություններով, ինչպես նաև հարուցված կամ ինքնաբեր վիժումներով: Այս ընդհանրացված տվյալները ստանալուց հետո արձանագրվել են տվյալներ ամեն մի հղիության հետ կապված իրադարձությունների վերաբերյալ: Գրանցվել է յուրաքանչյուր հղիության տևողությունը, ավարտման ամիսն ու տարեթիվը և ելքը: Ամեն մի հղիության ելքը դասակարգվել է որպես կենդանի կամ մահացած պտղով ծննդաբերություն, ինքնաբեր կամ հարուցված վիժում, կամ էլ ինքնահարույց վիժում: Տեղեկատվություն է հավաքագրվել վերջին ավարտված հղիության մասին, որից հետո գրանցվել են նախավերջին հղիության տվյալները և այդպես շարունակ: Կենդանի պտղով յուրաքանչյուր ծննդաբերության համար տեղեկատվություն է գրանցվել երեխայի սեռի, նրա զոյատևման կարգավիճակի և տարիքի մասին՝ կենդանի մնացած երեխաների համար, կամ էլ տարիքը մահվան պահին, եթե երեխաները մահացել են:

Վերարտադրողական պատմություններից հավաքագրված տեղեկատվությունը հնարավորություն է ընձեռում մոտավոր ձևով գնահատել պտղաբերության ընթացիկ մակարդակներն ու միտումները, դրանց տարբերակումները, ինչպես նաև երբևէ ծնված և կենդանի երեխաների թվաքանակը, ծննդաբերությունների միջև ընկած ընդմիջումները, տարիքն առաջին ծննդաբերության պահին: Ուսումնասիրվել է նաև դեռահասության շրջանում հղիանալու և մայրանալու հաճախականությունը:

#### 4.2. Պտղաբերության ընթացիկ մակարդակները

Աղյուսակ 4.1-ում և գծապատկեր 4.1-ում ներկայացված են հարցմանը նախորդող երեք տարիների համար տարիքին բնորոշ և ամբողջական պտղաբերության գործակիցները՝ 1997թ. նոյեմբերից մինչև 2000թ. նոյեմբեր ամիսների միջև ընկած ժամանակահատվածին համապատասխան: Այդ գործակիցների հաշվարկման համար ընտրվել է երեքամյա ժամանակահատված (ոչ ավելի երկար կամ կարճ), որպեսզի ապահովվի տեղեկատվության առավել թարմությունը, հնարավորին չափ նվազեցվի հարցվողների ընտրության սխալը և ծննդաբերությունների հերթականությունը շփոթելու հավանականությունը:

Հայկական այբ իրենց վերարտադրողական կյանքը սկսում են իրենց քսանական տարիներից: Իրականում, ծննդաբերությունները այդ տարիքում, ինչպես քաղաքաբնակների, այնպես էլ գյուղաբնակների շրջանում կազմում են պտղաբերության ամբողջական գործակիցների մոտ 70 տոկոսը: Տարիքին բնորոշ պտղաբերության ամբողջական գործակիցն ամենաբարձրն է 20-24 տարեկան կանանց շրջանում, անկախ նրանց բնակության վայրի: Մինչդեռ, այդ տարիքային խմբի քաղաքաբնակ կանանց պտղաբերության գործակիցը զգալիորեն ավելի ցածր է գյուղաբնակ կանանց համեմատ (116 ծնունդ՝ 206-ի դիմաց, 1000 կնոջ հաշվով):

Աղյուսակ 4.1 Ընթացիկ պտղաբերությունը

Պտղաբերության տարիքին բնորոշ և գումարային պտղաբերության գործակիցներն ու ծնելիության համախառը ցուցանիշը հարցմանը նախորդող երեք տարիների համար, ըստ քաղաքային/գյուղական բնակավայրերի, Հայաստան 2000թ. (%)

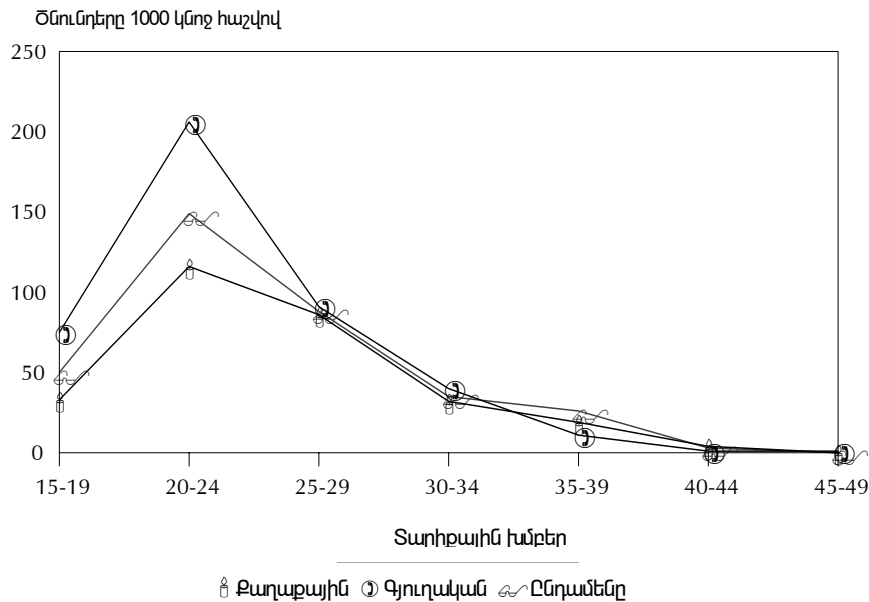
Տարիքային խումբը և ցուցանիշը	Բնակավայր		
	Քաղաք	Գյուղ	Ընդամենը
<b>Տարիքը</b>			
15-19	33	75	50
20-24	116	206	149
25-29	86	91	88
30-34	32	40	35
35-39	19	11	16
40-44	4	1	3
45-49	0	1	0
<b>Ցուցանիշները/գործակիցները</b>			
Պտղաբերության ամբողջական գործակից 15-49 <sup>1</sup>	1.5	2.1	1.7
Պտղաբերության ամբողջական գործակից 15-44 <sup>1</sup>	1.5	2.1	1.7
Պտղաբերության համընդհանուր ցուցանիշ <sup>2</sup>	47	69	56
Ծնելիության համախառը ցուցանիշ <sup>3</sup>	12.1	16.3	13.9

<sup>1</sup> Պտղաբերության ամբողջական գործակիցներն արտահայտված են մեկ կնոջ հաշվով  
<sup>2</sup> Պտղաբերության համընդհանուր ցուցանիշն արտահայտված է 1000 կնոջ հաշվով (ծնունդների թիվը բաժանած է 15-44 տարեկան կանանց թվի վրա)  
<sup>3</sup> Ծնելիության համախառը ցուցանիշն արտահայտված է 1000 մարդու հաշվով

Մանկածնությունը 15-19 տարեկան կանանց շրջանում կազմում է ամբողջ պտղաբերության մոտ 15 տոկոսը: Գյուղաբնակ դեռահասների մոտ պտղաբերությունը ավելի քան երկու անգամ բարձր է քաղաքաբնակ դեռահասների համեմատությամբ (75 կենդանի պտղով ծննդաբերություններ՝ 33-ի դիմաց, 1000 կնոջ հաշվով): Մանկածնությունը 30 տարեկանից հետո կազմում է ամբողջ պտղաբերության միայն 16 տոկոսը, մինչդեռ 40 տարեկանից հետո այն կազմում է պտղաբերության գործակցի ընդամենը մեկ տոկոսը:

Պտղաբերության ամբողջական գործակիցը հարցմանը նախորդող վերջին երեք տարիների համար մեկ կնոջ հաշվով կազմում է 1.7 երեխա: Այս գործակիցը ցածր է բնակչության վերարտադրությունն ապահովող պտղաբերության մակարդակից (որը 2.0-ից փոքր ինչ բարձր է): Քանի որ գյուղաբնակ կանանց պտղաբերության մակարդակները նրանց վերարտադրողական ողջ կյանքի ընթացքում, ավելի բարձր են քաղաքաբնակների նկատմամբ, ապա նրանց պտղաբերության ամբողջական գործակիցը զգալիորեն ավելի բարձր մակարդակի է հասնում՝ քաղաքաբնակ կանանց համեմատ (2.1՝ 1.5-ի դիմաց):

**Գծապատկեր 4.1 Պտղաբերության տարիքային գործակիցներն ըստ բնակավայրի**



Հայաստանի ԺԱԲ 2000թ.

### 4.3. Պտղաբերության տարբերակումներն ըստ հիմնական բնութագրիչների

Աղյուսակ 4.2-ը ներկայացնում է պտղաբերության ամբողջական գործակիցն ըստ հիմնական բնութագրիչների, որն Երևան քաղաքի համար կազմում է 1.4: Հատկանշական է նարգերի միջև գոյություն ունեցող ընդգծված տարբերությունը, որն սկսած ամենացածրից՝ 1.3-ից Կոտայքում, փոփոխվում է մինչև 2.5՝ Գեղարքունիքում: Այս տարբերությունների պատճառ, որոշ չափով, կարող է հանդիսանալ մասնակիցների ընտրության հետ կապված հնարավոր փոփոխականությունը (տես հավելված Բ):

Ինչպես և ակնկալվում էր, կրթության և պտղաբերության միջև գոյություն ունի բացասական կապ. այն է՝ տարրական/միջին (2.2) և միջնակարգ կրթություն ունեցող կանայք (1.9) ավելի շատ երեխա ունեն, քան միջնակարգ-մասնագիտական (1.6) կամ բարձրագույն կրթություն ունեցողները (1.4):

Ինչպես արդեն նշվել է, գյուղաբնակ կանանց շրջանում ՊԱԳ-ը 40 տոկոսով բարձր է քաղաքաբնակների նկատմամբ: Հարցման պահին հղի կանանց քաղաք-գյուղ տոկոսային տարբերակումն ավելի ցայտուն է արտահայտված. ՊԱԳ-ը գյուղաբնակ հղի կանանց շրջանում ավելի քան երկու անգամ բարձր է քաղաքաբնակ հղիների համեմատությամբ (ավելի քան 4 տոկոս՝ 2 տոկոսի դիմաց):

### 4.4. Պտղաբերության միտումները

Հայաստանի համար ամենաարդիական և բարդ հիմնախնդիրներից մեկն է վերջին 10-ամյակի ընթացքում նկատվող պտղաբերության անկումը: Ըստ պաշտոնական գնահատականների, հարցման պահին պտղաբերության մակարդակն ավելի քան կիսով չափ նվազել է 1991թ.-ի՝ Հայաստանի անկախությանը նախորդող տարիների ցուցանիշների համեմատությամբ: ՀԺԱՀ-ն արդյունքները նույնպես արձանագրում են պտղաբերության մակարդակի նվազման միտումները:

Պտղաբերության միտումները հասկանալու մեթոդներից մեկը ՏՊԳ-ների

Աղյուսակ 4.2 Պտղաբերությունն ըստ հիմնական բնութագրիչների

Պտղաբերության ամբողջական գործակիցը հարցմանը նախորդող 3 տարվա համար, հարցման պահին հղիների տոկոսային բաշխումը և 40-49 տարեկան կանանց կողմից երբևէ ծննդաբերած երեխաների միջին թվաքանակն ըստ հիմնական բնութագրիչների, Հայաստան 2000թ.

Հիմնական բնութագրիչներ	Պտղաբեր. ամբողջական ցուցանիշ <sup>1</sup>	Հղիների տոկոսը հարցման պահին	40-49 կանանց երբևէ ծնված երեխաների միջին թվաքանակը
			(%,%)
<b>Բնակավայրը</b>			
Քաղաքային	1.5	1.9	2.4
Գյուղական	2.1	4.4	3.1
<b>Սարգը</b>			
Երևան	1.4	1.8	2.2
Արագածոտն	2.0	4.5	3.0
Արարատ	1.9	4.8	2.9
Արմավիր	1.7	4.2	2.8
Գեղարքունիք	2.5	3.7	3.5
Լոռի	2.1	1.7	2.6
Կոտայք	1.3	2.2	2.7
Շիրակ	1.4	2.8	2.5
Սյունիք	1.6	3.0	3.0
Վայոց ձոր	2.4	3.1	3.0
Տավուշ	2.2	4.4	2.7
<b>Կրթություն</b>			
Տարրական/միջին	2.2	2.5	3.0
Միջնակարգ	1.9	3.3	2.9
Միջնակարգ-մասնագիտական	1.6	2.8	2.6
Բարձրագույն	1.4	2.5	2.1
Ընդամենը	1.7	2.9	2.6

<sup>1</sup> Ցուցանիշը վերաբերվում է 15-49 տարեկան կանանց:

Աղյուսակ 4.3 Պտղաբերության տարիքային ցուցանիշներ

Տարիքին բնորոշ պտղաբերության գործակիցները հարցմանը նախորդող 5 տարիների համար, ըստ մոր տարիքի ծննդաբերելիս, Հայաստան 2000թ.

Մոր տարիքը ծննդաբերելիս	Հարցմանը նախորդող տարիների թիվը			
	0-4	5-9	10-14	15-19
15-19	57	88	74	64
20-24	169	234	255	249
25-29	97	113	143	148
30-34	39	51	69	[65]
35-39	15	23	[27]	
40-44	2	[6]		
45-49	[0]			

Նշում. Տարիքին բնորոշ պտղաբերության գործակիցները ներկայացված են 1000 կնոջ հաշվով: Փակագծերում բերված գնահատականները ներգրավված չեն:

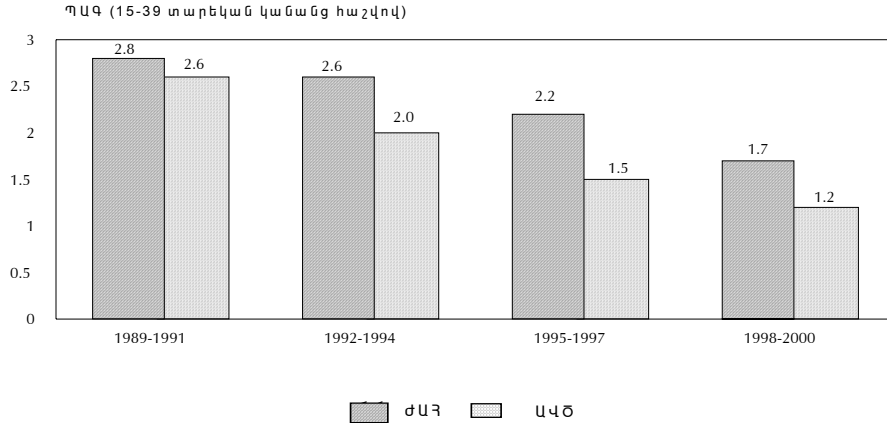
ուսումնասիրությունն է ժամանակի կտրվածքով: Քանի որ 50 և ավելի բարձր տարիքի կանայք հետազոտության մեջ չեն ընդգրկվել, ապա նրանց գործակիցները պարզապես բացառվել են՝ հետազոտությանը նախորդող տարիների ավելանալու հետ (տես աղյուսակ 4.3): Տվյալները ցույց են տալիս պտղաբերության նվազում վերջին 20 տարիների ընթացքում: Այս նվազումը հարցմանը նախորդող 10 տարիների ընթացքում մասնավորապես ակնհայտ է 15-19 և 20-24 տարեկան կանանց շրջանում: Օրինակ, հարցմանը նախորդող 5-9 տարիների ընթացքում 20-24 տարեկան կանանց ՏՊԳ-ն կազմում էր 234 ծնունդ՝ ամեն 1000 կնոջ հաշվով, իսկ վերջին 0-4 տարիների ընթացքում այդ գործակիցը նվազել է մինչև 169 (28 տոկոսով):

#### **4.5 Պտղաբերության վերաբերյալ Հայաստանի կառավարության և ՀԺԱՀ-ի ցուցանիշների համեմատությունը**

Ըստ ՀՀ Ազգային վիճակագրական ծառայության, հանրապետության մակարդակով, 1998-2000 օրացույցային տարիների համար պաշտոնական ՊԱԳ-ը կազմել է 1.2 երեխա մեկ կնոջ հաշվով: Սակայն ՀԺԱՀ-ն գործակիցը կազմել է 1.7, որն էապես ավելի բարձր է: ՀԺԱՀ-ն և ԱՎԾ-ն թվերի միջև եղած տարբերությունը ուսումնասիրելու համար, կարելի է համեմատել պտղաբերության միտումները: Գծապատկեր 4.2-ը ցույց է տալիս, որ 1989-1991թթ.-ի համար ՀԺԱՀ-ն և ԱՎԾ-ն ցուցանիշները գրեթե նույնն են (2.8 և 2.6՝ համապատասխանաբար): Սակայն 1992-1995թթ. ընթացքում ստացված տվյալների միջև զգալի տարբերություն է նկատվում: Այսպես, ՀԺԱՀ-ն տվյալները գրեթե չեն փոփոխվում, մինչդեռ ԱՎԾ-ն ցուցանիշները 23 տոկոսով նվազել են (2.6-ից՝ 2.0): Ավելի ուշ ժամանակաշրջանում և ՀԺԱՀ-ն և ԱՎԾ-ն գործակիցները կայուն կերպով նվազում են: Ընդհանուր առմամբ, հարցմանը նախորդող տասնամյակի ընթացքում և ՀԺԱՀ-ն և ԱՎԾ-ն պտղաբերության ամբողջական գործակիցները նվազել են մեկ կնոջ հաշվով ավելի քան 1 երեխայով: Այսպես ՀԺԱՀ-ն ցուցանիշները նվազել են 39 տոկոսով, մինչդեռ ԱՎԾ-ը ցուցանիշների նվազում է գրանցել ավելի քան կիսով չափ (54 տոկոս):

ՀԺԱՀ-ն և ԱՎԾ-ն ցուցանիշների միջև տարբերություններն ուսումնասիրելիս պետք է հաշվի առնել տվյալների աղբյուրների համեմատելիության հետ կապված մի քանի հարցեր: Առաջինն այն է, որ ցուցանիշները հիմնված են բնակչության տարբեր խմբերի վրա: ՀԺԱՀ-ն ցուցանիշները հիմնված են հարցման պահին Հայաստանում բնակվող կին-բնակչության թվաքանակի վրա: Մյուս կողմից, ԱՎԾ-ն գործակիցները հիմնված են նախկին մարդահամարների ից հաշվարկված տվյալների վրա և հաշվի չեն առնվել տեղի ունեցող միգրացիան: Մշտական և առկա բնակչության թվաքանակների միջև եղած տարբերությունը կարող է նշանակալի լինել: Չնայած այն հանգամանքին, որ առկա բնակչության չափի մասին տեղեկատվությունը սուղ է, 1992-2000թթ. համար գրանցվել է ավելի քան 600000 բնակչության կորուստ (ՀՀ ՎՊՌՎՆ 2000թ.): Պետք է շեշտել, որ այդ տվյալները չեն պարունակում պտղաբերության համեմատության ողջ ժամանակահատվածը: Ինչպես փաստացի կերպով (դե ֆակտո), այնպես էլ իրավապես (դե յուրե) բնակչության թվաքանակը հավանաբար ավելի քիչ է: Այնուամենայնիվ, օգտագործելով այս պահպանողական գնահատականը՝ հնարավոր է եզրակացնել, որ բնակչության պաշտոնական թվաքանակի կառավարության գնահատականն մոտ 20 տոկոսով ավելի է, քան մշտական բնակչության թվաքանակը:

**Գծապատկեր 4.2 Պտղաբերության ամբողջական գործակիցների (ՊԱԳ) միտումներն ըստ ՀԺԱՀ-ն և ՀՀ Ազգային վիճակագրության ծառայության**

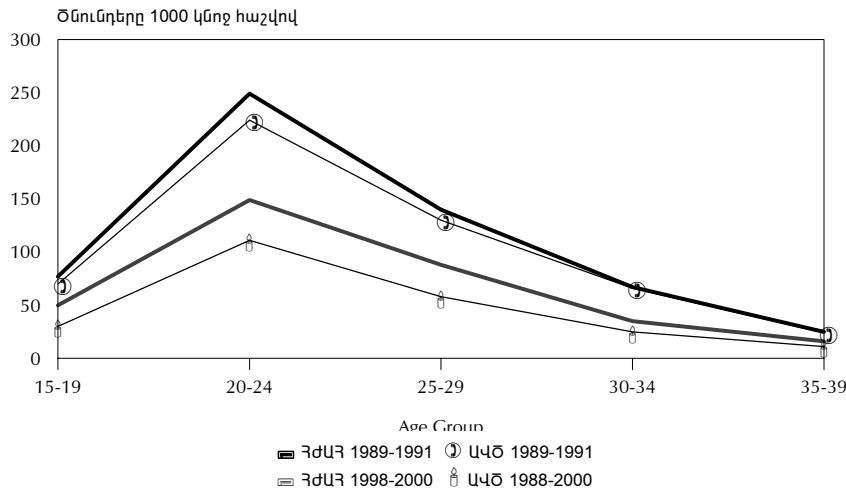


Դրանով կարելի է բացատրել ցուցանիշների միջև եղած տարբերությունները, մասնավորապես, 1992-1994թթ. ժամանակահատվածում, երբ նկատվում էր պտղաբերության էական նվազում ըստ ՀՀ ԱՎԾ-ն տվյալների, սակայն ոչ ըստ ՀԺԱՀ-ն: Չնայած միգրացիայի վերաբերյալ տվյալների սակավությանը, հիմք կա հավաստիանալու, որ Հայաստանից արտագաղթի ամենաբարձր մակարդակները գրանցվել են այդ տարիներին (ՄՕՍՍՈԱ և ԵՎՐՈՍՏԱՏ, 1999թ.): Քանի որ արտագաղթը պաշտոնապես գրանցված չէր, վերարտադրողական տարիքի կանանց թվաքանակի գերազնահատումը կարող էր պատճառ հանդիսանալ ՀՀ ԱՎԾ-ն ՊԱԳ-ի էապես ցածր մակարդակի: Ցուցանիշների միջև եղած տարբերությունները կարելի է վերագրել և այլ գործոնների, այդ թվում ՀԺԱՀ-ն մասնակիցների ընտրության հետ կապված հնարավոր փոփոխականությունը և ծնունդների թերի զեկուցումը ծնողների կողմից պետական գրանցման համակարգին:

Գծապատկեր 4.3-ը ցույց է տալիս ՀԺԱՀ-ն և ԱՎԾ-ն պտղաբերության տարիքին բնորոշ գործակիցները 1989-1991 և 1998-2000թթ.-ի համար: Էական է, որ ՊՏԳ-ը 1989-1991թթ.-ի համար գրեթե նույնն են: ՀԺԱՀ-ն գործակիցը զգալիորեն բարձր է միայն 20-24 տարեկան կանանց համար: 1998-2000թթ. ժամանակաշրջանում ՀԺԱՀ-ն գործակիցներն ավելի բարձր են բոլոր տարիքային խմբերի մոտ; տարբերությունը մասնավորապես արտահայտված է 20-24 և 25-29 տարեկան կանանց միջև:

ՀԺԱՀ-ն և ՀՀ ԱՎԾ-ն գործակիցների համեմատության հիման վրա հնարավոր է կատարել երկու հիմնական եզրակացություն: Առաջինն այն է, որ ՀԺԱՀ-ն արդյունքները հաստատում են պտղաբերության անկումը՝ գրանցված ՀՀ ԱՎԾ-ն կողմից վերջին տասնամյակի համար: Երկրորդը՝ շատ հնարավոր է, որ պտղաբերության պաշտոնական գործակիցները (ԱՎԾ-ն կողմից) Հայաստանում գոյություն ունեցող պտղաբերության իրական մակարդակներին թերի գնահատական է տրվում՝ երկրում բնակվող վերարտադրողական տարիքի կանանց ոչ հավաստի թվաքանակի պատճառով:

**Գծապատկեր 4.3 Պտղաբերության տարիքային գործակիցների (ՊՏԳ) միտումներն ըստ ՀԺԱՀ-ն և ՀՀ Ազգային վիճակագրության ծառայության**



Հայաստանի ԺԱՀ 2000թ.

#### 4.6 Երբևէ ծնված և կենդանի երեխաները

Աղյուսակ 4.4-ը ներկայացնում է բոլոր կանանց և հարցման պահին ամուսնացած կանանց բաշխումն ըստ երբևէ ծնված երեխաների թվաքանակի: Երբևէ ծնված երեխաների թվաքանակի վերաբերյալ տվյալներն արտահայտում են վերջին 30 տարիների ընթացքում ծնվածների կուտակումը և, այդ պատճառով, քիչ են արտացոլում հարցման պահին պտղաբերության մակարդակները՝ մասնավորապես, երբ երկրում տեղի է ունեցել պտղաբերության անկում:

Հայաստանի կանայք, միջին հաշվով, ծննդաբերել են 2-ից պակաս երեխա իրենց քսանակամների վերջում: Նույնիսկ ամենամեծ տարիքային խմբերում երբևէ ծնված երեխաների միջին թվաքանակը չի գերազանցում 3-ից: Ինչպես և ակնկալվում էր, հարցման պահին ամուսնացած կանայք ավելի շատ էին ծննդաբերել, քան թե բոլոր կանայք ողջ տարիքային խմբերում: Հարցման պահին ամուսնացած և ընդհանուր ընտրանքի կանանց միջև արձանագրված տվյալների ամենամեծ տարբերությունը նկատվել է երիտասարդ կանանց շրջանում: Այդ կարելի է բացատրել ընդհանուր ընտրանքում չամուսնացած երիտասարդ կանանց մեծ թվաքանակի առկայությամբ, որոնք չէին ենթարկվել հղիանալու վտանգին: Տարբերություններն ավելի մեծ տարիքային խմբերում արտահայտում են ընդհանուր պտղաբերության նվազեցումը՝ կապված ամուսնության կազմալուծման ազդեցության հետ (ամուսնալուծություն կամ այրիություն):

Հարցման պահին ամուսնացած կանանց 12 տոկոսն ուներ միայն մեկ կենդանածին երեխա, 39 տոկոսը՝ 2 երեխա և 29 տոկոսը՝ 3 երեխա (գծապատկեր 4.4): Չորս կամ ավելի երեխաներ ունեցող կանանց թվաքանակը կազմել է 15 տոկոս:

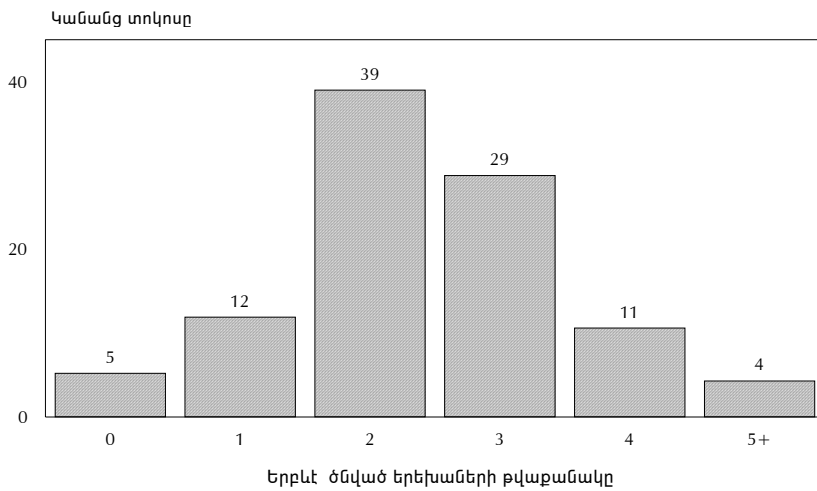
Ընդհանուր առմամբ, հարցման պահին ամուսնացած 45-49 տարեկան կանանց 3 տոկոսը երբեք չի ունեցել կենդանածին երեխա: Սա հանդիսանում է առաջնային չբերության անուղղակի ցուցիչ: Կամովի երեխա չունենալը Հայաստանում շատ հազվադեպ երևույթ է, և կանանց հիմնական մասը ցանկանում է ունենալ ամենաքիչը մեկ երեխա՝ ամուսնությանը հաջորդող կարճ ժամանակահատվածում:

**Աղյուսակ 4.4 Երբևէ ծնված և կենդանի երեխաները**

Բոլոր կանանց և հարցման պահին ամուսնացած կանանց տոկոսային բաշխումն ըստ երբևէ ծնված երեխաների (ԵԾԵ) թվաքանակի, երբևէ ծնված երեխաների և կենդանի երեխաների միջին թվաքանակն ըստ տարիքային խմբերի, Հայաստան 2000թ. (%)

Տարիքային խումբ	Երբևէ ծնված երեխաների թվաքանակը								Կանանց Ընդամենը	ԵԾԵ թվաքանակը (մարդ)	Կենդանի երեխաների միջին թվաքանակը	Գների միջին թվաքանակը
	0	1	2	3	4	5	6	7+				
<b>ԲՈԼՈՐ ԿԱՆԱՅՔ</b>												
15-19	95.6	3.4	0.9	0.1	0.0	0.0	0.0	0.0	100.0	1160	0.06	0.05
20-24	55.7	21.1	19.1	3.6	0.4	0.1	0.0	0.0	100.0	1007	0.72	0.70
25-29	18.3	17.4	42.0	17.4	4.3	0.4	0.1	0.0	100.0	769	1.74	1.66
30-34	8.9	8.4	45.2	27.0	8.0	1.9	0.4	0.1	100.0	763	2.25	2.14
35-39	7.2	6.6	37.3	32.2	12.1	3.5	0.7	0.4	100.0	962	2.51	2.37
40-44	8.8	6.9	30.7	34.8	13.6	4.3	0.4	0.5	100.0	947	2.55	2.35
45-49	8.9	6.5	29.2	31.4	15.2	5.7	2.0	1.2	100.0	822	2.70	2.45
Ընդամենը	32.7	9.8	27.4	19.8	7.3	2.2	0.5	0.4	100.0	6430	1.69	1.59
<b>ՀԱՐՑՄԱՆ ՊԱՐԻՆ ԱՄՈՒՍՆԱԳԱԾ ԿԱՆԱՅՔ</b>												
15-19	48.2	40.2	10.0	1.6	0.0	0.0	0.0	0.0	100.0	99	0.65	0.64
20-24	15.0	40.1	37.0	6.9	0.8	0.2	0.0	0.0	100.0	511	1.39	1.34
25-29	4.8	17.9	50.2	21.3	5.3	0.4	0.2	0.0	100.0	625	2.06	1.97
30-34	3.1	6.3	49.0	29.8	8.9	2.2	0.5	0.1	100.0	660	2.44	2.33
35-39	1.0	4.7	38.8	36.6	13.7	4.0	0.8	0.4	100.0	816	2.75	2.60
40-44	1.8	3.8	32.9	39.6	15.7	5.1	0.5	0.6	100.0	773	2.84	2.62
45-49	3.0	4.1	31.3	34.1	17.1	6.4	2.5	1.4	100.0	640	2.96	2.69
Ընդամենը	5.2	11.9	39.0	28.8	10.6	3.2	0.8	0.4	100.0	4125	2.43	2.28

**Չճապատկեր 4.4 Հարցման պահին ամուսնացած կանանց երբևէ ծնված երեխաների թվաքանակի**



Հայաստանի ԺԱՀ 2000թ.



## 4.7 Ծնունդների միջև միջակայքերը

Միջծննդային միջակայքը, այն է՝ 2 կենդանի ծնունդների միջև ընկած տևողությունը, թույլ է տալիս ուրվագծել ընդհանուր ծննդաբերության միջակայքերի պատկերը: Ուսումնասիրությունը ցույց է տալիս, որ միջծննդային կարճատև միջակայքը անբարենպաստ ազդեցություն կարող է ունենալ ինչպես մոր, այնպես էլ երեխայի գոյունակության վրա: Այն երեխաները, որոնք ծնվում են նախորդ երեխայից հետո շատ կարճ ժամանակահատվածում, հատկապես, եթե ծնունդների միջև միջակայքերը 2 տարուց քիչ են, ենթակա են առողջական խնդիրներ ունենալու և վաղ տարիքում մահանալու առավել բարձր վտանգի: Ծնունդների միջև ավելի երկար միջակայքերը, մյուս կողմից, օժանդակում են և մոր և մանկան առողջության ավելի լավ վիճակին:

Աղյուսակ 4.5-ը ներկայացնում է երկրորդ և ավելի բարձր հերթականության ծնունդների տոկոսային բաշխումը հարցմանը նախորդող 5 տարվա ընթացքում, ըստ նախորդ ծնունդից հետո եղած ամիսների թվի: Ծնունդների միջև ընկած միջակայքերի միջանկյալ թիվը կազմում է 32 ամիս:

**Աղյուսակ 4.5 Ծնունդների միջև միջակայքերը**

Հարցմանը նախորդող վերջին հինգ տարիների ընթացքում ոչ առաջին ծնունդների տոկոսային բաշխումն ըստ ամիսների թվի վերջին ծնունդից հետո, համաձայն հիմնական բնութագրիչների, Հայաստան 2000թ. (%)

Բնութագրիչ	Վերջին ծնունդից հետո անցած ամիսների թիվը					Ընդամենը	Վերջին ծնունդից անցած ամիսների մեդիան թիվը	Ծնունդների թվաքանակը (մարդ)
	7-17	18-23	24-35	36-47	48+			
<b>Տարիքը</b>								
15-19	*	*	*	*	*	*	*	13
20-29	21.8	22.4	25.5	15.7	14.6	100.0	26.2	637
30-39	6.4	8.9	16.2	12.8	55.7	100.0	54.2	319
40-49	(5.2)	(0.7)	(12.2)	(9.4)	(72.5)	(100.0)	77.7	34
<b>Ծնունդի կարգը</b>								
2-3	17.8	18.1	22.4	14.5	27.3	100.0	30.5	845
4+	11.9	13.2	19.4	14.6	40.9	100.0	40.5	158
<b>Նախորդ ծնունդի սեռը</b>								
Արական	16.5	17.3	20.3	13.5	32.5	100.0	32.9	492
Իգական	17.2	17.3	23.4	15.5	26.5	100.0	29.9	510
<b>Նախորդ ծնունդի գոյատևումը</b>								
Մինչ այժմ կենդանի	15.1	17.2	22.5	14.9	30.3	100.0	32.2	947
Մահացած	47.1	19.0	11.1	8.3	14.5	100.0	18.6	56
<b>Բնակավայր</b>								
Քաղաքային	13.5	14.0	20.7	16.2	35.5	100.0	37.8	464
Գյուղական	19.7	20.1	22.9	13.1	24.2	100.0	27.9	538
<b>Սարգը</b>								
Երևան	9.8	13.6	20.7	16.3	39.7	100.0	41.2	253
Արագածոտն	26.1	20.2	19.3	11.8	22.7	100.0	26.9	69
Արարատ	17.6	16.8	22.7	16.8	26.1	100.0	29.9	135
Արմավիր	14.4	23.3	21.1	11.1	30.0	100.0	28.7	101
Գեղարքունիք	19.4	24.2	21.8	13.7	21.0	100.0	27.0	123
Լոռի	17.2	18.8	29.7	7.8	26.6	100.0	27.0	76
Կոտայք	29.1	12.7	21.8	12.7	23.6	100.0	27.2	62
Շիրակ	25.0	9.6	25.0	15.4	25.0	100.0	32.0	65
Սյունիք	10.3	16.2	25.0	19.1	29.4	100.0	34.5	37
Վայոց ձոր	7.8	18.9	25.6	18.9	28.9	100.0	34.0	22
Տավուշ	18.9	17.9	13.2	17.0	33.0	100.0	36.0	59
<b>Կրթություն</b>								
Տարրական/միջին	25.7	21.7	22.9	12.6	17.1	100.0	25.3	95
Միջնակարգ	17.2	20.6	23.5	10.1	28.6	100.0	29.2	428
Միջնակարգ-մասնագիտական	16.6	13.8	18.9	18.9	31.8	100.0	36.6	336
Բարձրագույն	10.6	12.8	23.5	18.5	34.7	100.0	39.4	143
<b>Ընդամենը</b>	16.9	17.3	21.9	14.5	29.5	100.0	31.5	1003

Նշում. Առաջին ծննդաբերությունները բացառված են: Բազմակի ծնունդների համար միջակայքերը, որը վերջին կենդանի պտղով ծննդաբերությունից հետո ամիսների թիվն է:

Այնուամենայնիվ, ծնվածների մոտավորապես մեկ երրորդը (34 տոկոս) ծնվել է նախորդ ծնունդից

հետո 24 ամսվա ընթացքում: Իրականում, երեխաների 17 տոկոսը ծնվել է նախորդող ծնունդից հետո 18 ամսվա ընթացքում:

Ծնունդների միջև միջակայքերն ամենակարճն են /միայն 19 ամիս/ նախորդ մահացած երեխայով ծնունդից հետո: Ծնունդների միջև ընկած միջակայքերը նաև կապված են ծնունդների հաջորդականությունից և բնակավայրից: Օրինակ, ծնունդների միջև ընկած միջակայքի միջանկյալ թիվը 38 ամիս է կազմում քաղաքային բնակավայրերում, և 28 ամիս՝ գյուղական բնակավայրերում: Ծնունդների միջև միջակայքերը փոփոխվում են նաև ըստ մարզերի՝ ամենաերկարը Երևանում (41 ամիս) և ամենակարճը Արագածոտնում, Գեղարքունիքում, Լոռիում և Կոտայքում (27 ամիս): Խիստ հարաբերակցություն է նկատվում ծնունդների ընդմիջման և կրթության մակարդակի միջև: Բարձրագույն կրթություն ունեցող կանանց մոտ ծնունդների միջև միջակայքերը 10 ամսով ավելի երկար են միջնակարգ կրթություն ունեցող, և 14 ամսով՝ տարրական/միջին կրթություն ունեցող մայրերի համեմատությամբ:

#### 4.8 Տարիքն առաջին անգամ ծննդաբերելիս

Տարիքն առաջին անգամ ծննդաբերելիս հանդիսանում է պտղաբերության կարևոր և վճռորոշ գործոն: Այն կարևոր ժողովրդագրական հետևանքներ ունի ամբողջ հասարակության համար, ինչպես նաև մոր և մանկան առողջության և բարեկեցության համար: Աղյուսակ 4.6-ը ներկայացնում է կանանց տոկոսային բաշխումն ըստ տարիքի՝ առաջին անգամ ծննդաբերելիս և ըստ տարիքի հարցման պահին: Միջանկյալ տարիքն առաջին անգամ ծննդաբերելիս 25 և բարձր տարիքի կանանց համար, ներկայացված է աղյուսակի վերջին սյունակում:

	Տրված տարիքում ծննդաբերած կանանց տոկոսային բաշխումը					Ծննդաբերած կանանց տոկոսը	Կանանց թվաքանակը (մարդ)	Մեդիան տարիքը առաջին ծննդաբերության ժամանակ
	15	18	20	22	25			
Հարցման պահին տարիքը								
15-19	0.0	4.2	4.2	4.2	4.2	95.6	1160	-
20-24	0.0	8.0	25.6	4.2	4.2	55.7	1007	-
25-29	0.0	5.7	33.6	57.4	75.8	18.3	769	21.4
30-34	0.0	3.7	30.5	58.8	80.6	8.9	763	21.4
35-39	0.0	2.1	23.9	53.8	74.5	7.2	962	21.7
40-44	0.0	3.3	22.0	46.7	71.3	8.8	947	22.3
45-49	0.1	6.5	23.7	44.9	69.8	8.9	822	22.6

ՀԺԱՀ-ն տվյալները վկայում են, որ հայ կանանց շրջանում մանկածնությունը համեմատաբար ուշ է սկսում: 20-24 տարեկան կանանց մեծամասնությունը (55.7%) ընդհանրապես չի ծննդաբերել: 25 և բարձր տարիքի կանանց մեդիան թիվն առաջին անգամ ծննդաբերելիս տատանվում է 21-23 տարիքային միջակայքում: Տվյալները ցույց են տալիս, որ մեդիան թիվն առաջին անգամ ծննդաբերելիս նվազել է ավելի քան մեկ տարով: Սա ակնհայտ է 45-49-ը և 25-29 տարեկան կանանց առաջին ծննդաբերության տվյալները համեմատելիս: Երեխա ունենալու այս տեղաշարժը արտահայտված է մեծահասակ կանանց ավելի փոքր համամասնությամբ, որոնց առաջին երեխան ծնվել է կոնկրետ 20 տարեկանում. 45-49 տարեկան կանանց մեկ չորրորդից քիչը ծննդաբերել է մինչև 20 տարեկանը (24 տոկոս)՝ 25-29 տարեկան կանանց մոտավորապես մեկ երրորդի (34 տոկոս) համեմատությամբ:

Առաջին անգամ ծննդաբերելիս մեղիան տարիքի նվազումը կապված է առաջին ամուսնության ժամանակ տարիքի նվազման հետ (տես աղյուսակ 7.2-ը): Այլ հետազոտողները նշում են, որ հայերի մոտ ակնկալիք կա, որ երեխան կծնվի ամուսնության առաջին երկու տարիների ընթացքում (ՎԱԱԾ և ԱՆ 1998թ.): ՀԺԱՀ-ի տվյալները ցույց են տալիս, որ Հայաստանի կանայք բոլոր տարիքային խմբերում հավատարիմ են այն գաղափարին, որ առաջին երեխան պետք է ծնվի ամուսնությունից հետո երկու տարվա ընթացքում: 25-29 տարեկան կանանց շրջանում մեղիան տարիքն առաջին անգամ ամուսնանալիս կազմում է մոտավորապես 1 և կես տարուց քիչ, քան մեղիան տարիքն առաջին անգամ ծննդաբերելիս (19.8 և 21.4, համապատասխանաբար): 45-49 տարեկան կանանց շրջանում գրանցվել է նմանատիպ տարիքային միջակայք առաջին ամուսնության և առաջին ծննդաբերության միջև (համապատասխանաբար 21.1 և 22.6 ):

Աղյուսակ 4.7-ը ցույց է տալիս 25-49 տարեկան կանանց շրջանում մեղիան տարիքն առաջին անգամ ծննդաբերելիս՝ ըստ հարցման պահին տարիքի և հիմնական բնութագրիչների: Մեղիան տարիքն առաջին անգամ ծննդաբերելիս ցույց է տալիս հակադարձ կախվածություն կրթական մակարդակից: Տարրական/միջին կրթություն ունեցող կանանց մեղիան տարիքը կազմել է 20, մինչդեռ բարձրագույն կրթություն ունեցողների մոտ այդ ցուցանիշը 25 է: Մեղիան տարիքն առաջին անգամ ծննդաբերելիս տատանվել է ըստ մարզերի՝ 21-22 տարեկաններում, բացառապես Երևանի, որտեղ այն կազմել է 23:

Աղյուսակ 4.7 Մեղիան տարիքն առաջին ծննդաբերության ժամանակ՝ ըստ հիմնական բնութագրիչների

25-49 կանանց մեղիան տարիքն առաջին ծննդաբերության ժամանակ՝ ըստ հարցման պահին նրանց տարիքի և հիմնական բնութագրիչների, Հայաստան 2000թ. (%)

Հիմնական բնութագրիչներ	Տարիքը հարցման պահին					Կանանց տարիքը 25-49
	25-29	30-34	35-39	40-44	45-49	
<b>Բնակավայր</b>						
Քաղաքային	22.2	21.7	22.4	22.6	23.0	22.4
Գյուղական	20.4	20.7	21.0	21.8	21.3	21.0
<b>Մարզը</b>						
Երևան	22.9	22.4	22.5	23.0	23.8	22.9
Արագածոտն	20.3	21.0	21.9	22.5	23.0	21.5
Արարատ	20.5	20.5	20.7	21.7	21.6	20.9
Արմավիր	20.8	21.4	21.9	22.1	21.3	21.5
Գեղարքունիք	19.8	20.4	20.7	21.4	20.7	20.6
Լոռի	21.9	21.2	21.9	21.8	22.4	21.8
Կոտայք	20.8	20.8	20.8	21.8	22.2	21.3
Շիրակ	20.8	21.3	21.8	22.8	22.4	22.0
Սյունիք	21.1	20.8	21.5	22.2	21.2	21.4
Վայոց ձոր	21.8	21.4	21.4	22.1	21.8	21.7
Տավուշ	20.9	21.0	22.6	21.9	22.7	21.9
<b>Կրթությունը</b>						
Տարրական/միջին	20.8	19.5	19.7	21.2	20.0	20.4
Միջնակարգ	19.7	20.2	20.8	21.2	20.7	20.5
Միջնակարգ-մասնագիտական	21.6	21.4	21.7	22.3	22.6	21.9
Բարձրագույն	24.4	23.1	25.1	24.4	25.3	24.6
<b>Ընդամենը</b>	21.4	21.4	21.7	22.3	22.6	21.8

Նշում. 15-19 և 20-24 խմբերի համար մեղիանները չեն որոշվել, քանի որ կոնկրետ նշված 15 և 20 տարեկանում, համապատասխանաբար, ծննդաբերած կանանց թիվը չի գերազանցում 50 տոկոսին:

#### 4.9 Դեռահասների հղիությունը և մայրությունը

Քաջ հայտնի է, որ դեռահասների հղիությունը, վաղ ծննդաբերությունը և մայրությունն ունեն բացասական սոցիալ-տնտեսական և առողջական հետևանքներ: Դեռահաս մայրերն ավելի են հակված բարդություններ ունենալ ծննդաբերության ժամանակ, որոնք հանգեցնում են նրանց և նրանց երեխաների բարձր վատառողջ և մահացության վիճակին: Դեռ ավելին, դեռահաս տարիքում ծննդաբերելը հաճախ ունենում է անբարենպաստ սոցիալական հետևանքներ, մասնավորապես, կնոջ կրթական մակարդակի վրա, քանի որ անչափահաս տարիքում մայր դարձած կանայք ավելի են հակված սահմանափակել իրենց կրթությունը:

Աղյուսակ 4.8-ը ներկայացնում է 15-19 (դեռահասներ) տարեկան կանանց համամասնությունը, ովքեր արդեն մայրացած են կամ հղի են իրենց առաջին երեխայով, ըստ հիմնական բնութագրիչների: Մանկածնության գործընթացն սկսած դեռահասների ընդհանուր համամասնությունը կազմում է մոտ 6 տոկոս: Հայաստանի դեռահասների 4 տոկոսից ավելին արդեն մայրեր են և գրեթե 2 տոկոսը հղի են իրենց առաջին երեխայով: Ինչպես և ակնկալվում էր, մանկածնության գործընթացն սկսած երիտասարդ կանանց համամասնությունը կտրուկ աճում է տարիքին զուգահեռ, 15 տարեկան կանանց շրջանում այն կազմում է 1 տոկոսից քիչ, մինչդեռ 19 տարեկան կանանց մոտ այն հասնում է 20 տոկոսի:

Դեռահասների պտղաբերությունը զգալիորեն տատանվում է ըստ բնակավայրի: Ծննդաբերության գործընթացն սկսած գյուղաբնակ անչափահասների թվաքանակը երկու անգամ գերազանցում է քաղաքաբնակ անչափահասների համապատասխան ցուցանիշին (9 տոկոս՝ 4 տոկոսի դիմաց): Տվյալները վկայում են, որ Գեղարքունիքում բնակվող դեռահասները զգալիորեն ավելի են հակված վաղ տարիքում սկսելու մանկածնության գործընթացը, ի համեմատ այլ մարզերի դեռահասների /16 տոկոս/, մինչդեռ Կոտայքում բնակվող դեռահասներն ավելի քիչ են հակված դրան (2 տոկոս):

Գոյություն ունի սերտ բացասական կախվածություն վաղ ծննդաբերության և դեռահասների կրթական մակարդակի միջև: Օրինակ, տարրական/միջին կրթություն ունեցողները չորս անգամ ավելի շատ են ծննդաբերում, քան ավելի բարձր կրթություն ունեցող դեռահասները:

**Աղյուսակ 4.8 Դեռահասաների հղիությունն ու մայրությունը**

Մայրացած կամ առաջին անգամ հղիացած 15-19 տարեկան կանանց տոկոսային բաշխումն ըստ հիմնական բնութագրիչների, Հայաստան 2000թ. (%)

Հիմնական բնութագրիչներ	Տոկոսային բաշխումը			
	Մայրեր	Առաջին անգամ հղիացած կանայք	Մանկածնության կենսաժամկետը	Պատանիների թվաքանակը (մարդ)
<b>Տարիքը</b>				
15	0.0	0.1	0.1	236
16	1.0	0.4	1.4	249
17	2.3	0.0	2.3	247
18	5.4	2.7	8.1	213
19	14.7	5.3	20.0	216
<b>Բնակավայրը</b>				
Քաղաքային	3.0	1.0	4.0	688
Գյուղական	6.4	2.5	8.9	473
<b>Մարզը</b>				
Երևան	2.8	1.4	4.2	393
Արագածոտն	6.5	3.3	9.8	53
Արարատ	2.0	2.0	4.0	113
Արմավիր	8.3	1.2	9.5	94
Գեղարքունիք	13.7	2.1	15.8	94
Լոռի	7.6	0.0	7.6	79
Կոտայք	2.3	0.0	2.3	98
Շիրակ	1.1	3.2	4.3	117
Սյունիք	3.2	0.0	3.2	52
Վայոց ձոր	6.8	4.5	11.4	22
Տավուշ	2.4	2.4	4.8	47
<b>Կրթությունը</b>				
Տարրական/միջին	7.0	0.9	7.9	263
Միջնակարգ	4.4	2.2	6.6	592
Միջնակարգ-նասնագիտական	3.2	0.9	4.1	168
Բարձրագույն	1.0	1.0	2.0	138
<b>Ընդամենը</b>	4.4	1.6	6.0	1160