

5.2.Ժողովրդագրական իրավիճակը

ՀՀ վարչատարածքային բաժանման համար հիմք է հանդիսացել 1995թ. դեկտեմբերի 4-ին ընդունված «ՀՀ վարչատարածքային բաժանման մասին» ՀՀ օրենքը, ըստ որի ՀՀ տարածքը բաժանված է 11 մարզի (ներառյալ Երևան քաղաքը մարզի կարգավիճակով՝ իր 12 քաղաքին համայնքներով), 47 քաղաքային և 871 գյուղական համայնքների:

ՀՀ վարչատարածքային բաժանումը 2002թ. հունվարի 1-ի դրությամբ, ըստ մարզերի

Մարզեր	Համայնքների թիվը			
	ընդամենը	քաղաքային	թաղային	գյուղական
Հայաստանի Հանրապետություն	930	47	12	871
ք. Երևան	12	-	12	-
Արագածոտն	114	3	-	111
Արարատ	97	4	-	93
Արմավիր	97	3	-	94
Գեղարքունիք	92	5	-	87
Լոռի	113	8	-	105
Կոտայք	67	7	-	60
Շիրակ	119	3	-	116
Սյունիք	113	7	-	106
Վայոց ձոր	44	3	-	41
Տավուշ	62	4	-	58

2003թ. ապրիլի 1-ի դրությամբ ՀՀ մշտական բնակչության թվաքանակը կազմել է 3211.2 հազ.մարդ, իսկ առկա բնակչության թվաքանակի ցուցանիշը՝ 2001թ. մարդահամարի արդյունքներով (հոկտեմբերի 10-ի դրությամբ) կազմել է 3002.6 հազ.մարդ:

Ըստ ՀՀ կառավարությանն առընթեր միգրացիայի և փախստականների վարչության տվյալների, ՀՀ հսկիչ անցագրային կետերով (օդային, երկաթուղային և ավտոմոբիլային) իրականացվող միգրացիոն հոսքերի ընդհանուր ծավալում՝ 2002թ.-ին մեկնումների թվաքանակը գերազանցել է ժամանումների թվաքանակը 2.7 հազարով, որը վերջին տասնմեկ տարիների ընթացքում արձանագրված բացասական սալդոյի ամենացածր ցուցանիշն է, նախորդ՝ 2000 և 2001թթ. -57.5 հազ. -60.4 հազ. դիմաց: 2003թ. հունվար-մարտին հանրապետությունից մեկնածների թվաքանակը գերազանցել է հանրապետություն ժամանածների թվաքանակը 12.7 հազար մարդով, որը 5.8 հազարով կամ 31.4%-ով կակաս է նախորդ տարվա նույն ժամանակահատվածի համապատասխան ցուցանիշից:

ՀՀ մշտական բնակչության թվաքանակն ըստ մարզերի, 2003թ. ապրիլի 1-ի դրությամբ

հազ. մարդ

Մարզեր	Ընդամենը	Քաղաքային	Գյուղական
Հայաստանի Հանրապետություն	3211.2	2062.0	1149.2
ք. Երևան	1101.6	1101.6	-
Արագածոտն	138.6	32.9	105.7
Արարատ	272.4	80.2	192.2
Արմավիր	277.0	98.6	178.4
Գեղարքունիք	238.2	79.7	158.5
Լոռի	284.9	168.3	116.6
Կոտայք	272.7	153.7	119.0
Շիրակ	282.6	173.0	109.6
Սյունիք	152.9	103.9	49.0
Վայոց ձոր	55.9	19.5	36.4
Տավուշ	134.4	50.6	83.8

5.ՍՈՑԻԱԼ-ԺՈՂՈՎՐԱԴԱԳՐԱԿԱՆ ՑՈՒՑԱՆԻՇՆԵՐ

Մինչև 2000թ. հանրապետության ժողովրդագրական իրավիճակի վրա ազդող որոշիչ գործոնը հանդիսացել է բնակչության բնական աճը, որի հաշվին է ապոհվել բնակչության թվաքանակի ավելացումը: Սակայն բնակչության բնական աճի տարեցտարի նվազման պայմանում, ինչպես 2001թ., այնպես էլ 2002թ., բնակչության միգրացիայի բացասական ցուցանիշը գերազանցեց բնակչության բնական աճի ցուցանիշը, համապատասխանաբար, 2.4 և 2.6 հազ.մարդով¹, և բնակչության թվաքանակի ցուցանիշում արձանագրվեց նվազում: 2003թ. ապրիլի 1-ի դրությամբ նշտական բնակչության թվաքանակում առկա է աճ, քանի որ 2003թ. հունվար-մարտին բնակչության բնական աճի ցուցանիշը գերազանցել է միգրացիայի բացասական ցուցանիշը:

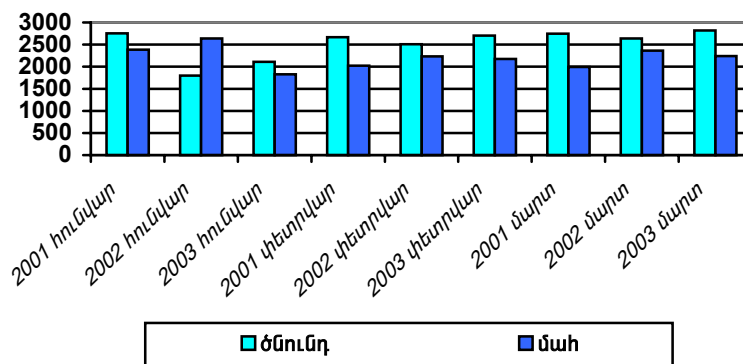
Հանրապետությունում բնական շարժի պատկերը

(մարդ)

	Հունվար-մարտ			
	բացարձակ թվեր		1000 բնակչի հաշվով	
	2002	2003	2002	2003
Ծնվածներ	7923	8408	10.0	10.6
Մահացածներ այդ թվում՝ մինչև 1 տարեկան	7236	7205	9.1	9.1
Բնական աճը	128	95	16,1 ²	11.3 ²
Անուսնություններ	687	1203	0,9	1.5
Անուսնալուծություններ	3265	3489	4.1	4.4
Անուսնալուծություններ	454	461	0.6	0.6

2003թ. հունվար-մարտին ՀՀ բնակչության բնական աճի ցուցանիշը շարունակելով պահպանել դրական միտումը, այսինքն՝ ծնունդները գերակշռել են մահերին, 2002թ. համապատասխան ժամանակաշրջանի համեմատությամբ աճել է 75.1%-ով, որը պայմանավորված է ինչպես ծնունդների աճով՝ 6.1%-ով, այնպես էլ մահացությունների նվազումով՝ 0.4 %-ով :

Ծնվածների և մահացածների թվաքանակը հունվար-մարտին



¹ Ըստ բնական աճի և միգրացիայի (ՀՀ Ոստիկանության տարածքային անձնագրային բաժանմունքների տվյալներով) ցուցանիշների տարբերության:

² 1000 կենդանածնի հաշվով:

5.ՍՈՑԻԱԼ-ԺՈՂՈՎՐԱՂԱԳՐԱԿԱՆ ՑՈՒՑԱՆԻՇՆԵՐ

ՀՀ բնակչության բնական շարժի հիմնական ցուցանիշներն ըստ մարզերի, 2003թ. հունվար-մարտին

(մարդ)

Մարզեր	Ծնվածներ	Մահացածներ	Մինչև 1 տարեկան մահացածներ	Բնական աճը	Անուսնություններ	Անուսնալուծություններ
Հայաստանի Հանրապետություն	8408	7205	95	1203	3489	461
ք. Երևան	2534	2467	33	67	977	217
Արագածոտն	400	309	9	91	164	8
Արարատ	747	559	4	188	253	18
Արմավիր	740	605	8	135	296	24
Գեղարքունիք	817	503	10	314	477	14
Լոռի	748	812	11	- 64	354	30
Կոտայք	692	527	5	165	278	49
Շիրակ	760	634	10	126	316	48
Սյունիք	394	296	-	98	159	33
Վայոց ձոր	163	137	2	26	67	7
Տավուշ	413	356	3	57	148	13

Եթե 2002թ. հունվար-մարտին բնակչության բնական աճի նվազման պայմանում, հանրապետության առանձին մարզերում, մասնավորապես, ք. Երևանում, Լոռու և Շիրակի մարզերում արձանագրվել էր բնական աճի բացասական ցուցանիշներ (այսինքն մահերը գերազանցել են ծնունդներին), ապա 2003թ. հունվար-մարտին բնական աճի բացասական ցուցանիշը պահպանվել է միայն Լոռու մարզում:

Բնակչության բնական շարժի մյուս կարևորագույն ցուցանիշը մահացությունն է: 2003թ. հունվար-մարտին թեև արձանագրվել է մահացության բացարձակ թվաքանակի նվազում, սակայն մահացության հարաբերական ցուցանիշը մնացել է անփոփոխ: Այսպես, 2003թ. հունվար-մարտին մահերը կազմել են 7205, նախորդ տարվա 7236-ի դիմաց, իսկ մահացության գործակիցը (1000 բնակչի հաշվով) կազմել է 9.1: Դրա հետ մեկտեղ, հարկ է նշել, որ արյան շրջանառության համակարգի հիվանդություններից (որում գերակշռել է մահացությունը սրտի իշեմիկ հիվանդություններից) և չարորակ նորագոյացություններից, հատկապես մարսողական և շնչառական օրգանների, իսկ կանանց մոտ կրծքագեղձի հիվանդությունից մահացության մակարդակը հանրապետությունում բարձր է և տարեցտարի աճում է: 2003թ. հունվար-մարտին արձանագրվել է նաև սպանություններից և ինքնասպանություններից մահացությունների աճ, նախորդ տարվա նույն ժամանակաշրջանի համեմատ:

**Մահացությունն ըստ պատճառների
(ՀՀ ՔԿԱԳ-ի տարածքային բաժիններից ստացված մահվան ակտերի հիման վրա)**

(մարդ)

	2002թ. հունվար-մարտ	Տոկոսներով՝ ընդհանուրի նկատմամբ	2003թ. հունվար-մաչտ	Տոկոսներով՝ ընդհանուրի նկատմամբ
Մահացածների թվաքանակը դրանցից՝ ըստ պատճառների.	7236	100	7205	100
արյան շրջանառության համակարգի հիվանդություններից	4119	56,9	4086	56.7
դժբախտ պատահարներից, թունավորումներից և վնասվածքներից	249	3,5	257	3.6
դրանցից.				
ինքնասպանություններ	18	0,2	19	0.3
սպանություններ	11	0,2	19	0.3
նորագոյացություններից	1021	14,1	1053	14.6
շնչառական օրգանների հիվանդություններից	447	6,2	455	6.3
մարսողական օրգանների հիվանդություններից	290	4,0	261	3.6
վարակիչ և մակարուծական հիվանդություններից	67	0,9	59	0.8
այլ հիվանդություններից	1043	14,4	1034	14.4

5.ՍՈՑԻԱԼ-ԺՈՂՈՎՐԱՂԱԳՐԱԿԱՆ ՑՈՒՑԱՆԻՇՆԵՐ

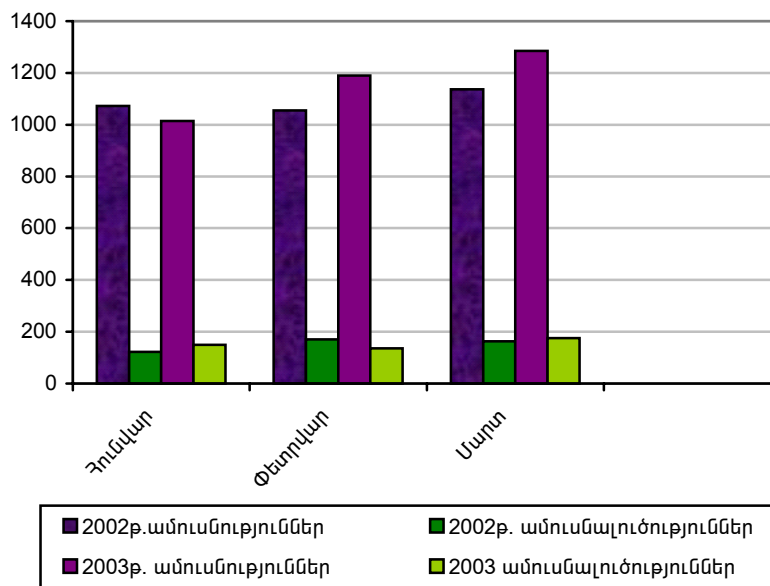
2003թ. հունվար-մարտին, 2002թ. նույն ժամանակաշրջանի համեմատությամբ, 25.8% -ով նվազել են կյանքի առաջին տարում երեխաների մահացության դեպքերը: 2003թ. հունվար-մարտին մինչև մեկ տարեկան մահացության պատճառների կառուցվածքում արձանագրվել է պերինատալ շրջանում առաջացած վիճակից (կյանքի առաջին շաբաթում) և բնածին արատներից, այսինքն այն հիվանդություններից, որոնք սերտորեն կապված են մոր առողջական վիճակի հետ, մահացության նվազում՝ 63.1 %, 2002թ. նույն ժամանակաշրջանի 77.3% դիմաց:

2003թ. հունվար-մարտին մինչև 5 տարեկան երեխաների մահացության կառուցվածքում գերակշռում է մինչև 1 տարեկանների մահացությունը (79.8 %): Հարկ է նշել, որ մահացությունը մինչև 5 տարեկանների մոտ (1000 կենդանածնի հաշվով) կազմել է 14.2 պրոմիլ (տղա երեխաների մոտ այս ցուցանիշն ավելի բարձր է՝ 16.5):

Հանրապետությունում 2002թ. հունվար-մարտին՝ հղիության հետ կապված բարդություններից, ծննդյան և ետծննդյան ժամանակահատվածում, գրանցվել է մայրական մահացության 1 դեպք, որով պայմանավորված, մայրամահացության գործակիցը (100000 կենդանածնի հաշվով) կազմել է 12.6, իսկ 2003թ. հունվար-մարտին՝ 35.7 (3 դեպք):

2003թ. հունվար-մարտին գրանցված ամուսնությունների քանակը կազմել է 3489 և 2002թ. նույն ժամանակաշրջանի համեմատությամբ աճել է 6.9%-ով, իսկ ամուսնալուծությունների քանակը կազմել է 461 և, համապատասխանաբար, աճել է 1.5%-ով:

Գրանցված ամուսնությունները և ամուսնալուծությունները 2003 թ.



Հանրապետությունում 2003թ. հունվար-մարտին 1000 նոր կազմավորվող ամուսնական զույգերին բաժին է ընկել 132 ամուսնալուծություն: