

**1.4. Показатели рынка труда****1.4.1. Занятость**

Средняя численность экономически активного населения в январе-марте 2003г., по оценке, составила 1403.6 тыс. человек, из них 90.9% или 1276.0 тыс. человек были заняты в экономике, а 9.1% или 127.6 тыс. человек (в среднем за период) не имели работу, были зарегистрированы в агентстве "Служба занятости РА" Министерства социального обеспечения РА и получили статус безработного.

По оценке, занятые в частном секторе составили 77.2% занятого населения, 22.4% – в государственном секторе и сфере управления, а 0.4% – в общественных и религиозных организациях и фондах.

Информация о 29.6% или 377.5 тыс. занятых в экономике поступила на основе статистических отчетов, ежемесячно и ежеквартально получаемых от около 9000 субъектов. В январе-марте 2003г. в указанных субъектах численность занятого населения с соответствующим периодом 2002г. уменьшилась на 8.7%.

В январе-декабре 2002г. в указанных организациях движение работников характеризуется следующим образом; были приняты на работу 53.3 тыс. человек, из них 12.8 тысяч – на вновь созданные рабочие места, были высвобождены 63.9 тыс. человек, из них 14.2 тысяч – по причине сокращения штатов, 37.0 тысяч – по собственному желанию и 12.7 тысяч – по другим причинам.

**Движение работников в 9000 организациях, по отраслям экономики  
в январе-декабре 2002г.**

	Было принято работников, тыс. человек	В %-ах к январю- декабрю 2001г.	Высвобож- дено работников, тыс. человек	В %-ах к январю- декабрю 2001г.
<b>Всего</b>	53.3	98.5	63.9	88.8
Промышленность	16.2	82.2	22.4	70.4
Сельское и лесное хозяйство	1.5	51.7	1.5	53.6
Транспорт и связь	2.5	71.4	6.4	128.0
Строительство	15.9	154.4	13.4	130.1
Торговля, общественное питание	0.5	100.0	0.6	31.6
Жилищно-коммунальное хозяйство и бытовое обслуживание	4.0	100.0	6.2	177.1
Здравоохранение, физкультура социальное обеспечение	1.3	68.4	2.1	53.8
Образование	5.5	98.2	4.5	84.9
Культура, искусство, наука	1.5	83.3	3.1	119.2
Кредитование и страхование	0.5	83.3	0.8	88.9
Аппарат управления	3.0	120.0	2.0	66.7
Прочие	0.9	112.5	0.9	90.0

С целью оценки интенсивности движения рабочей силы были рассчитаны коэффициенты оборота по прему и выбытию работников, которые в январе-декабре 2002г. в вышеуказанных субъектах составили соответственно: 14.7% и 17.6%, а коэффициент замещения – -2.9%.

Отрицательное значение последних свидетельствует о том, что численность выбывших превышает численности принятых на работу. Причем, 57.8% выбывших оставили работу по собственному желанию, частично пополняя ряды безработного населения. Наличие этого явления в наибольшей степени обусловлено высвобождением по собственному желанию на протяжении лет находящихся в

вынужденных административных отпусках с одной стороны, с другой стороны неудовлетворительным условием труда и уровнем оплаты.

В январе-декабре 2002г. в вынужденных административных отпусках находились 25.1 тыс. человек. Этот показатель по сравнению с соответствующим периодом прошлого года уменьшился на 37.2%.

На конец марта 2003г. в агентстве "Служба занятости РА" Министерства социального обеспечения РА из взятых на учет 155.9 тыс. ищущих работу 99.2% или 154.6 тыс. были незанятые. Статус безработного получили 82.8% незанятых или 128.0 тыс. человек, из них 7.7 тысяч были жители сельских местностей.

С начала 2003г. статус безработных получили 5.8 тыс. человек, в том числе 2.0 тыс. – в марте, с учета было снято 5.2 тыс. человек, из них 26.2% – по причине трудоустройства, 0.2 % – по оформлению досрочной пенсии, а остальные – по другим причинам.

#### Предложение рабочей силы по марзам республики<sup>1</sup> в марте 2003г.

	Численность граждан, ищущих работу		из них: безработные			
	всего, тыс. человек	в % к марту 2002г.	всего, тыс. человек	в том числе женщины	в % к марту 2002г.	
					всего	в том числе; женщины
<b>Всего</b>	155.9	96.8	128.0	86.1	93.7	95.6
г.Ереван	37.2	89.4	33.6	22.3	88.0	90.3
Арагацотн	2.3	104.5	1.5	1.0	100.0	111.1
Арагат	6.3	84.0	5.0	3.3	84.7	84.6
Армавир	8.5	95.5	5.8	3.4	89.2	91.9
Гехаркуник	8.9	101.1	6.5	4.0	98.5	95.2
Лори	26.7	107.7	22.0	14.5	104.3	105.1
Котайк	9.3	89.4	6.9	4.7	85.2	88.7
Ширак	32.5	96.4	27.4	21.1	94.2	97.7
Сюник	16.9	103.0	14.0	8.4	101.4	101.2
Вайоц дзор	2.2	104.8	1.7	1.2	100.0	100.0
Тавуш	5.1	110.9	3.6	2.2	87.8	88.0

В числе безработных большой удельный вес составляет городское население – 94.0%, основная часть которого сосредоточено в городах; Ереван – 26.2%, Гюмри – 19.7% и Ванадзор – 11.4%.

Женщины составляли 67.3% от общей численности официально зарегистрированных безработных. Их удельный вес по сравнению с мартом 2002г. увеличился на 1.3%.

#### Официально зарегистрированные безработные по полу, возрастному составу и образованию<sup>1</sup> в марте 2003г.

	Число безработных, в %-ах к общей численности	
	всего	женщины
<b>Всего безработных</b>	100	100
<i>в том числе :</i>		
до 18-ти лет	0.4	0.4
18-22	5.8	5.4
23-30	21.8	19.6
31-50	62.5	66.5
выше 50-ти	9.5	8.1
<i>с образованием:</i>		
высшим	12.5	11.6
средне-специальным	25.0	23.8
общим средним	57.0	60.0

<sup>1</sup> По данным агентства "Служба занятости РА" Министерства социального обеспечения РА.

неполным средним	5.5	4.6
------------------	-----	-----

Определенное изменение зафиксировано в численности официально зарегистрированных безработных по возрастным группам и образованию. Так, по сравнению с мартом 2002г., в марте 2003г. на 0.3 процентных пункта увеличился удельный вес безработных 23-30 лет, напротив – на 0.2 процентных пункта уменьшился удельный вес безработных 31-50 лет. Тенденция роста намечается в численности безработных имеющих высшее и средне-специальное образование, этот показатель по сравнению с прошлым годом увеличился на 0.2%.

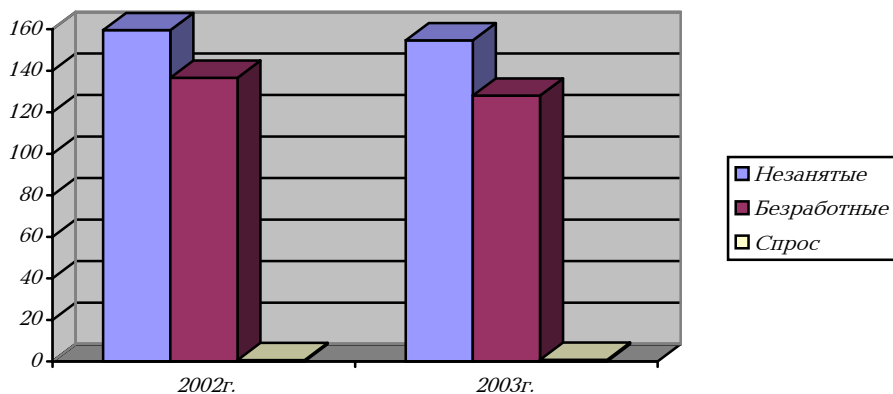
**Официально зарегистрированные безработные по имеющим специальностям на конец марта 2003<sup>1</sup> г.**

	2003г.	В % к марту 2002г.
<b>Всего безработных</b> , человек	<b>127955</b>	93.7
<b>Служащие, из них:</b>		
Архитекторы, инженеры и специалисты родственных профессий	6902	92.4
Програмисты	396	115.5
Специалисты в области права	255	98.5
Математики, физики, химики	1786	97.8
Специалисты в области общественных и родственных наук	2608	86.9
Специалисты сельскохозяйственных наук и здравоохранения	4641	94.0
Деятели литературы и искусства	1183	87.8
Специалисты по предпринимательской деятельности	5423	89.0
Прочие специалисты в области образования	3217	94.3
Прочие специалисты	18473	93.2
<b>Рабочие, из них:</b>		
Водители	4831	93.0
Продавцы	4435	94.1
Экспедиторы	574	99.5
Операторы	1450	96.3
Прочие рабочие специалисты	35076	69.9
Неимеющие специальности	36705	141.9

Из числа ищущих работу 64.7% составили женщины, 13.8% от числа незанятых, граждане ищущие работу впервые.

С начала 2003г. было трудоустроено 1552 человек, в том числе 87.9% – безработные. В марте 2003г. продолжительность безработицы 4.7% трудоустроенных безработных, составила 1-3 месяца, 8.0% – 3-6 месяцев, 14.1% – 6-12 месяцев, 73.2% – 12 месяцев и более, а средняя продолжительность трудоустройства (с момента регистрации безработного до момента его трудоустройства) составила 14.9 месяцев, а у женщин – 15 месяцев. В марте 2003г. нагрузка одного вакантного рабочего места составила 190 незанятых граждан.

**Предложение и спрос рабочей силы в марте 2003г.<sup>1</sup> (тыс. человек)**



<sup>1</sup> По данным агентства "Служба занятости РА" Министерства социального обеспечения РА.

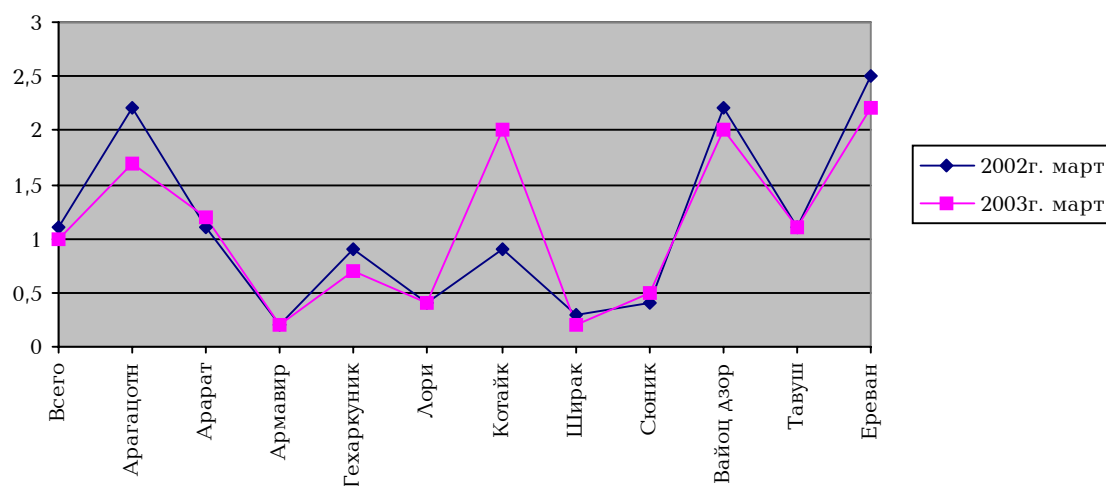
Спрос работодателей на рабочую силу по специальностям в марте 2003г.<sup>1</sup>

Наименование специальностей	Всего	В том числе: на конец месяца
<b>Вакантные рабочие места</b>	1033	815
<b>Служащие, всего</b>	228	211
<i>из них:</i>		
экономисты	14	13
инженеры	15	14
врачи	26	26
педагоги	18	15
юристы	1	-
другие специалисты	154	143
<b>Рабочие, всего</b>	804	604
<i>из них:</i>		
токари	25	19
слесари	54	32
механики	1	-
электрики	24	5
водители	57	47
сварщики	44	28
швей, прядильщицы, вязальщицы, ткачихи	249	241
другие рабочие специальности	221	133
рабочие места, не требующие специальностей	129	99

В марте 2003г. средняя продолжительность безработицы составила 15.4 месяцев и по сравнению с мартом 2002г. уменьшился на 0.1 месяца.

В марзах удельный вес трудоустроенных из численности граждан, ищущих работу, колебался в пределах от 0.2% (Армавирский марз) до 2.2% (г.Ереван). Колебание соотношений графически приведено ниже.

(в % к общей численности граждан ищущих работу)



Численность безработных, получивших пособие в марте 2003г. в республике составила 6.9 тыс.человек, а средний размер пособия – 3127 драмов. Уровень безработицы, рассчитанный как отношение численности официально зарегистрированных безработных к численности экономически активного населения (безработные и занятые) в марте 2003г. составил 9.1% и по сравнению с февралем 2003г. остался на том же уровне, а по сравнению с мартом 2002г. уменьшился на 0.1%.