

1.4. Показатели рынка труда

1.4.1. Занятость

Среднегодовая численность экономически активного населения в 2002г., по оценке, составила 1415.6 тыс. человек, из них 90.6% или 1281.9 тыс. человек (по сравнению с 2001г. на 17 тыс. больше) были заняты в экономике, а 9.4% или 133.7 тыс. человек не имели стабильную работу, были зарегистрированы в агентстве "Служба занятости РА" министерства социального обеспечения РА и получили статус безработного.

Динамика экономически активного населения по кварталам за 2002г¹

(в среднем за период)

	Экономически активное население		в том числе	
	тыс. человек	в %-ах к предыдущему 2001г.	уровень занятости	уровень официально зарегистрированной безработицы
Январь-март	1418.4	99.1	90.3	9.7
Январь-июнь	1418.5	100.3	90.4	9.6
Январь-сентябрь	1418.0	100.3	90.5	9.5
Январь-декабрь	1415.6	100.3	90.6	9.4

В январе-декабре 2002г., по оценке, занятые в частном секторе составили 76.9% занятого населения, в государственном секторе и сфере управления—22.7%, в общественных и религиозных организациях и фондах—0.4%. В январе-декабре 2002г. удельный вес занятых в государственном секторе и в сфере управления по сравнению с предыдущим годом, в общей численности занятых уменьшился на 2.1%, а занятых в частном секторе, наоборот, увеличился на 2.4%. Численность занятых только в государственном секторе по сравнению с январем-декабром 2001г. уменьшилась на 7.2%, а в частном секторе (без самозанятых и занятых в крестьянских хозяйствах) —увеличилась на 11.6%.

Информация о 32.0% или 409.6 тыс. занятых в экономике поступила на основании статистических отчетов, ежемесячно и ежеквартально получаемых от около 9 тыс. субъектов. Кроме списочного состава, работающих в вышеуказанных субъектах по совместительству и гражданско-правовым договорам, в январе-сентябре 2002г. были заняты 19.7 тыс. человек. По сравнению с началом года, численность последних увеличилась на 68.4%, а по сравнению с соответствующим периодом 2001г. — на 1.0%. В общей численности списочного состава работников, внешние совместители составили 1.8%, численность работающих по гражданско-правовым договорам—3.0%. Удельный вес занятых по совместительству и гражданско-правовым договорам значительно выше в строительстве (22.4%), в сфере здравоохранения (18.8%), в промышленности (16.8%), в системе образования (15.5%).

¹Численность экономически активного населения — сумма численности занятого и официально зарегистрированного безработного населения. Оценка численности занятого населения производится на основании данных ежемесячных и квартальных статистических отчетов, получаемых от субъектов, путем расчета численности самозанятого (включая занятых в крестьянских хозяйствах) населения — на основании выборочных обследований и данных административной статистики.

В январе-сентябре 2002г. в указанных организациях были приняты на работу 40.4 тыс.человек, из которых 21.3% или 8.6 тыс.человек – на вновь созданные рабочие места. Удельный вес вновь созданных рабочих мест особенно высок в промышленности (32.1%), в строительстве (28.2%), в образовании (9.1%), в сфере жилищно-коммунального хозяйства и бытового обслуживания населения (7.6%), а в остальных сферах он колебался в пределах от 0.9% (социальная сфера) до 3.4% (торговля, общественное питание). За этот же период были высвобождены 48.8 тыс.человек, из них 54.9%–по собственному желанию, 22.7%– по причине сокращения штатов и 22.4%–по другим причинам. Причем, по сравнению с соответствующим периодом 2001г., удельный вес высвобожденных по собственному желанию уменьшился на 0.7 процентных пункта, а высвобожденные по разным причинам– на 3.4%. В противовес этому, удельный вес высвобожденных по причине сокращения штатов увеличился на 4.1%, что в основном обусловлено пересмотром имеющихся до приватизации наличных списочных составов работников в приватизированных организациях, сокращением численности работников, находящихся в прошлом в вынужденных административных отпусках на неопределенное время.

Коэффициент оборачиваемости рабочих мест по всем причинам высвобождения, в январе-сентябре 2002г. составил 1.2 и по сравнению с соответствующим периодом 2001г. уменьшился на 0.1.

В январе-сентябре 2002г. в вышеуказанных субъектах в вынужденных административных отпусках находились 22.0 тыс. человек или 5.4% всего персонала, из них 90.5%– без сохранения заработной платы. По сравнению с январем-мартом 2002г. удельный вес последних уменьшился на 5.3%, а всего находящихся в вынужденных административных отпусках увеличился на 1.7%. По сравнению с соответствующим периодом 2001г., численность находящихся в административных отпусках и из них– без сохранения заработной платы уменьшилась, соответственно, на 3.3% и 5.7%. Значительная часть–80.9%, находящихся в вынужденных административных отпусках, вновь была сосредоточена в промышленности, а 6.6%– в строительных организациях, 3.8% – в образовании, 3.2% - на транспорте, 2.5%– в сфере науки, 1.3%– в жилищно-коммунальном хозяйстве и бытовом обслуживании населения, 0.7%– в здравоохранении и 1.0%– в прочих отраслях экономики.

В конце декабря 2002г. с целью устроиться на работу посредничеством агентства "Служба занятости РА" Министерсва социального обеспечения РА, были взяты на учет 154.1 тыс. ищущих работу, из них 152.5 тыс.– незанятые граждане.. Занятые, которые желали получить дополнительную работу, составили 1.0%, а пенсионеры желающие работать– 0.1%.

По данным агенства "Служба занятости РА" 0.7% незанятых граждан были пенсионерами, 2.3%–имеющие трудовой стаж до одного года и 13.5%– впервые ищущие работу. Причем, 24.4% граждан, впервые ищущих работу, были выпускники высших, средне-специальных и общеобразовательных школ. Из незанятых граждан 83.5% получили статус безработного. В числе последних наибольший удельный вес в основном имеют рабочие – 67.0%. Причем, численность безработных по сравнению с предыдущим месяцем уменьшилась на 1.2%, а по сравнению с соответствующим месяцем 2001г.– на 8.0%.

1. РЕАЛЬНЫЙ СЕКТОР

С начала 2002г. статус безработного получили 15.5 тыс.человек, в том числе 0.8 тыс. человек в декабре, с учета были сняты 26.5 тыс.человек, из них 29.1%—по причине трудоустройства, 0.1%—по оформлению досрочной пенсии, а остальные 70.9%— по другим причинам.

Предложение рабочей силы по марзам республики¹ в декабре 2002г.

	Численность граждан, ищущих работу		из них безработные			
	всего, тыс.человек	в %-ах к декабрю 2001г.	всего, тыс.человек	в том числе женщины	в % к декабрю 2001г.	
					всего	в том числе женщины
Всего	154.1	94.7	127.3	85.7	92.0	93.9
г.Ереван	37.3	86.7	33.8	22.4	85.6	87.8
Арагацотн	2.2	100.0	1.4	0.9	93.3	100.0
Арарат	6.4	85.3	5.0	3.3	83.3	84.6
Армавир	8.4	94.4	5.9	3.3	90.8	89.2
Гегаркуник	8.5	96.6	6.2	4.0	98.4	97.6
Лори	25.8	103.6	21.4	14.2	100.9	102.2
Котайк	9.4	84.7	7.1	4.9	81.6	86.0
Ширак	32.5	96.7	27.5	21.1	94.2	97.7
Сюник	16.7	103.1	13.8	8.3	100.7	100.0
Вайоц дзор	2.1	100.0	1.7	1.1	100.0	91.7
Тавуш	4.8	106.5	3.5	2.2	85.4	88.0

Безработное население большей частью (94.4%) сосредоточено в городских поселениях, из них 26.6%— в Ереване, 19.9%— в Гюмри и 11.2%— в Ванадзоре. Женщины составили 67.3% от общей численности официально зарегистрированных безработных. Этот показатель по сравнению с декабрем 2001г. увеличился на 1.3%.

Официально зарегистрированные безработные по полу, возрастному составу и образованию¹, на конец декабря 2002г.

	Число безработных, в % от общей численности	
	всего	в том числе женщины
Всего безработных	100	100
до 18-ти лет	0.4	0.4
18-22	6.0	5.6
23-30	21.8	20.0
31-50	63.0	66.0
51 и выше	8.8	8.0
<i>с образованием:</i>		
высшим	12.5	11.7
средне-специальным	25.1	24.0
общим средним	56.8	59.8
неполным средним	5.6	4.5

С начала 2002г. из 155.5 тыс. ищущих работу были трудоустроены 8,5 тыс. человек, в том числе 90.8%— безработные. Из общего числа впервые ищущих работу, трудоустроенные составили 5.7% от всех трудоустроенных. Удельный вес последних в организациях госсектора экономики составил 39.9%, в частном секторе — 45.9%, в общественных — 0.7% и в организациях с собственностью смешанного типа — 13.5%.

Численность граждан, получивших консультацию со стороны территориальных центров занятости, составила 33.3 тыс.человек. Причем, из них;

¹ По данным агентства "Служба занятости РА" Министерства социального обеспечения РА.

- 37.3% - по вопросам законодательства труда и занятости,
- 15.9% - профессиональной ориентации,
- 14.4% - профессионального обучения,
- 7.7% - профессионального выбора,
- 5.8% - перемены в работе,
- 18.9% - другим вопросам.

Из общей численности безработных, 489 человек прошли профессиональное обучение, из которых женщины составили 86.3%. Из числа получивших профессиональное обучение были трудоустроены 252 человек, из которых женщины составили 84.9%, молодежь – 31.7%. Численность инвалидов, прошедших профессиональное обучение, в отчетном периоде составила всего 138 человек, из которых 66 человек прошли переквалификацию, 64 – прошли профессиональную подготовку и 8 человек повысили квалификацию.

Из числа граждан, вставших на учет в агенстве “Служба занятости РА” Министерства социального обеспечения, 11.7 тыс.человек принимали участие в общественных работах, причем, из них 7.8 тыс.человек были безработными.

С начала 2002г. из числа 7695 трудоустроенных безработных продолжительность безработицы 4.9% составила 1-3 месяца, 6.8% – 3-6 месяцев, 14.5% – 6-12 месяцев, 73.8% – 12 и более месяцев, а средняя продолжительность трудоустройства (с момента регистрации безработного до момента его трудоустройства) составила 15.0 месяцев и по сравнению с декабрем 2001г. увеличилась на 0.9 месяцев. В декабре 2002г. средняя продолжительность безработицы составила 15.6 месяцев и по сравнению с декабрем 2001г. возрасла на 0.1 месяца.

В декабре 2002г. нагрузка одного вакантного рабочего места составила 170 незанятых граждан.

Динамика нагрузки вакантных рабочих мест по месяцам 2002¹г.

(на конец месяца)

	Представленная официальная потребность работодателей в рабочей силе, человек	Численность незанятых граждан в расчете на одно вакантное рабочее место			
		человек	в %-ах		
			к предыдущему месяцу	к соответствующему месяцу предыдущего года	
Январь	537	289	93.2	92.3	
Февраль	589	271	93.8	78.6	
Март	693	230	84.9	75.7	
Апрель	846	188	81.7	46.5	
Май	821	193	102.7	49.1	
Июнь	972	162	83.9	53.3	
Июль	963	164	101.2	65.1	
Август	949	165	100.6	74.7	
Сентябрь	846	184	111.5	81.1	
Октябрь	895	173	94.0	71.5	
Ноябрь	827	186	107.5	69.7	
Декабрь	896	170	91.4	54.8	

Представленная со стороны работодателей официальная потребность в рабочей силе наиболее высока в сфере промышленности, которая составила 52.0% общей потребности. Потребность работодателями в рабочей силе наиболее высока по отношению к таким служебным специальностям, как педагоги (14.7%), врачи (1.2%), а по рабочим специальностям – ткачи (23.8%), водители (6.3%), неквалифицированные рабочие (17.3%).

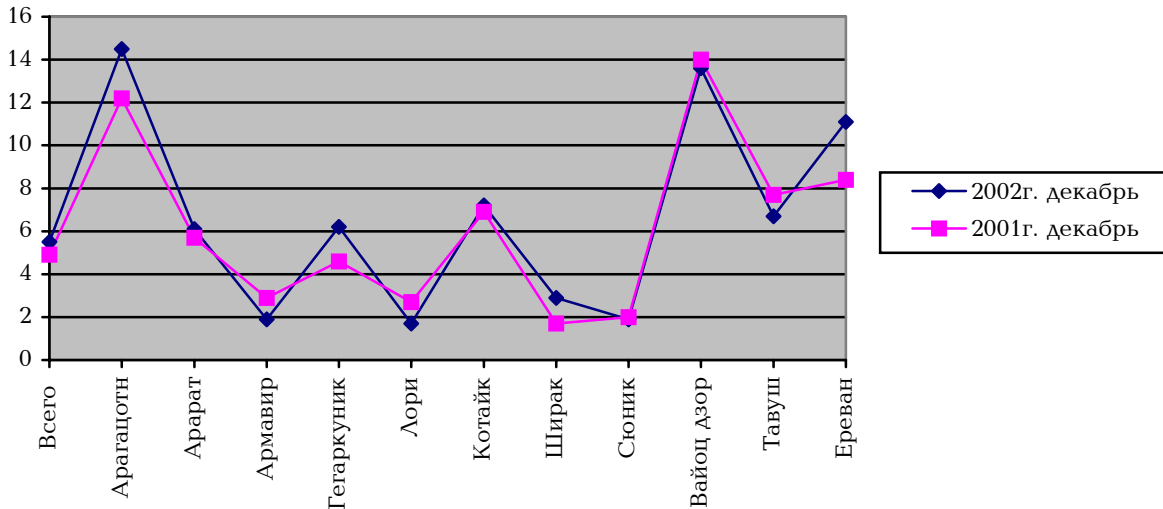
¹ По данным агенства “Служба занятости РА” Министерства социального обеспечения РА.

1. РЕАЛЬНЫЙ СЕКТОР

В марзах удельный вес трудоустроенных в численности граждан ищущих работу колебался в пределах от 1.7% (в Лорийском марзе) до 14.5% (в Арагацотнинском марзе).

Соотношение колебаний по марзам, графически приводится ниже.

(в %-ах к общей численности граждан ищущих работу)



В республике, численность безработных, получивших пособие в декабре 2002г. составила 6.0 тыс. человек, а средний размер пособия – 3214 драмов.

В отчетном периоде денежную помощь получили 17.9 тыс. безработных, средняя величина помощи – 1497 драмов.

Уровень безработицы, рассчитанный как отношение численности зарегистрированных безработных к численности экономически активного населения (безработные и занятые) в декабре 2002г. составил 9.1% и по сравнению с предыдущим месяцем уменьшился на 0.1 процентный пункта, а по сравнению с соответствующим месяцем 2001г. – на 0.8%.

С целью получить более реальное представление о занятости населения, в 2002г. параллельно было осуществлено выборочное обследование рабочей силы через домашние хозяйства полугодовой периодичностью (март и сентябрь месяцы).

Во II квартале 2002г. было осуществлено выборочное обследование рабочей силы в 1161 домашних хозяйствах, охваченных обследованием уровня жизни домашних хозяйств (в 11 марзах республики, 12 городах и 17 сельских поселениях). В обследовании приняли участие 1160 домашних хозяйств или 99.9% выборочной совокупности.

Было заполнено 2817 личных анкет на граждан от 16 до 70 лет, а также на лиц старше или моложе этой возрастной группы, но для работающего населения. 17.5% населения, или 493 человек соответствующие вышеуказанной возрастной группе, по разным причинам не участвовали в опросе.

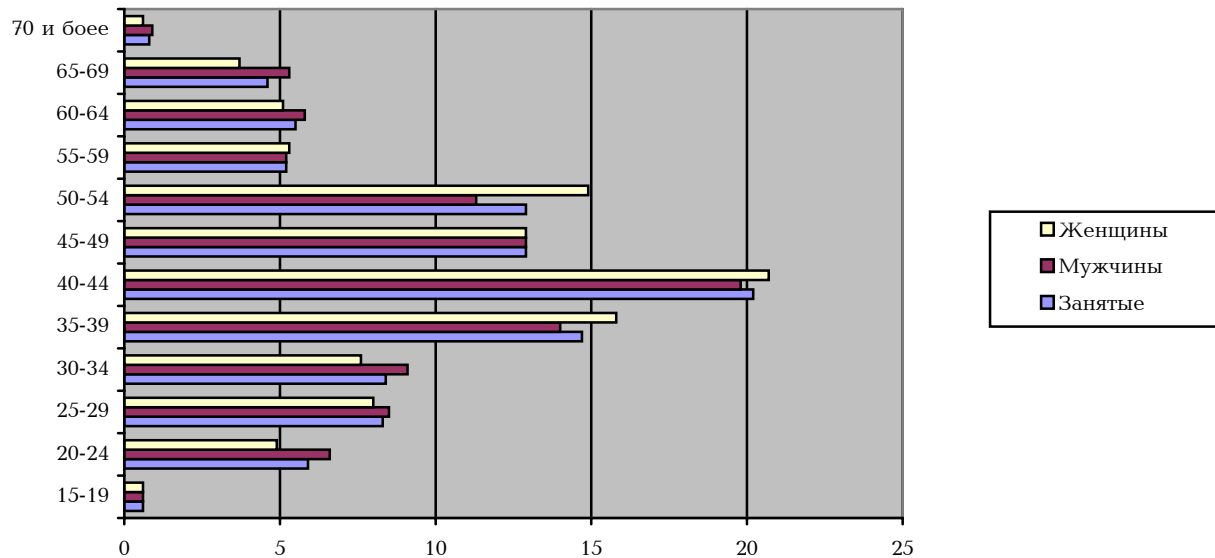
По итогам обследования, занятое население составило 61.9% экономически активного населения. Причем, женщины составили 43.4% занятого населения, мужчины – 56.6%.

В структуре занятого населения самый низкий удельный вес имели 15-19- летние – 0.6% (были выделены 0.8%, имеющие 70 и более лет), 20-24, 25-29 и 30-34-х

1. РЕАЛЬНЫЙ СЕКТОР

летние составили соответственно: 5.9, 8.3 и 8.4%, а в последующей 35-49 возрастной группе отмечался резкий рост, который колебался в пределах от 12.9% до 20.2%. После этого вновь была зафиксирована тенденция убывания.

Удельный вес занятого населения по половозрастному составу



Выборочное обследование рабочей силы дает возможность получить не только численность экономически активного населения, но и его распределение по сферам деятельности. В этом случае нужно иметь ввиду, что экономически активное население включает в себя ту группу безработных, которые до того, как считаются безработными, имели работу или доходное занятие. Так, только 31% безработного населения имели опыт работы, остальные 69% пробовали интегрироваться на рынке труда впервые.

По ответам, полученным обследованием, самый высокий удельный вес занятых был зафиксирован в сельском хозяйстве, охоте, лесоводстве – 22.3%, в образовании – 14.8%, в сфере государственного управления и обороны, обязательного социального страхования – 12.7%, в сфере торговли, ремонта автомашин, бытовых товаров и предметов личного пользования – 13.6%, в остальных сферах он колебался в пределах от 0.1% (наемное обслуживание частных домашних хозяйств) до 9.9% (перерабатывающая промышленность). В момент опроса, 45.3% занятого населения было занято в госсекторе экономики, а 53.4% – в частном.

Распределение экономически активного населения по сферам деятельности

(в %-ах к итогу)

	Экономически активное население	в том числе	
		занятые	безработные
Всего	100	100	100
Сельское хозяйство, охота и лесоводство	19.5	22.3	5.1
Горнодоб. промышленность и эксплуатация	0.5	0.4	0.9

1. РЕАЛЬНЫЙ СЕКТОР

	Экономически активное население	в том числе	
		занятые	безработные
открытых месторождений			
Энергетика, газ и водоснабжение	4.3	3.9	6.0
Переобрабатывающая промышленность	12.8	9.9	28.4
Строительство	5.0	3.9	10.7
Опт. и розн. торговля, ремонт бытовых приборов и предметов индивидуального пользования	13.6	13.6	14.0
Гостиницы и рестораны	1.3	1.0	2.8
Транспорт, складское хозяйство и связь	6.1	6.1	6.0
Финансовое посредничество	0.7	0.8	0
Операции с недвижимостью, аренда и коммерческая деятельность	0.8	0.5	2.3
Гос.управление, оборона, обязательное соц. страхование	12.2	12.7	9.3
Образование	13.2	14.8	4.7
Здравоохранение и социальные услуги	6.2	6.3	5.6
Коммунальные, соц. и др. индивидуаль. услуги	3.7	3.7	4.2
Прочие	0.3	0.2	0.5

По результатам ответов, полученных обследованием, численность занятого населения была классифицирована по статусу занятости. Так, 63.7% занятого населения составили наемные работники, 29.7% – самозанятые, 1.0% – работодатели, 5.6% – имеющие прочий статус. Самозанятые в основном заняты в сельском хозяйстве – 52.7% и в сфере торговли – 30.5%.

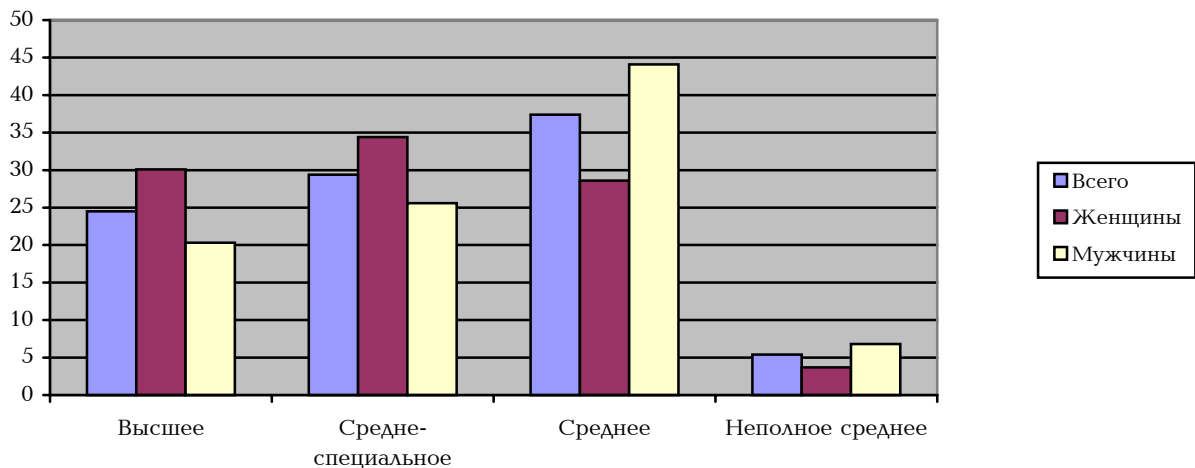
Распределение занятого населения по виду имеющейся работы, характеризуется следующим образом: 75.6% имели постоянную работу, 12.5% – сезонную, 11.0% – временную и 0.9% – разовую работу.

С точки зрения воздействия на рынок труда, особое значение придается занятым на сезонной и разовой работе, так как по существу они потенциальные безработные. 82.5% населения, имеющие временную работу, не смогли найти постоянную работу, 8.7% – не имели возможность работать на постоянной работе, 6.3% не желали и у 2.5% – работа не была постоянной по разным причинам.

77.2% занятых составили граждане состоящие в браке, одинокие (никогда не состоящие в браке) – 13.9%, вдовы, вдовцы – 4.8% и разведенные – 4.1%. Необходимо отметить, что низок удельный вес занятых, имеющих двойную занятость, который составил 2.8% занятого населения. 80.7% занятых, имеющие вторую работу, состоят в браке (68% последних – мужчины, 32% – женщины). Около 54.8%, имеющие двойную занятость, свою деятельность осуществляли в сфере самозанятости.

По уровню образования, в составе занятого населения имели высшее образование – 24.5%, средне-специальное – 29.4%, среднее и неполное среднее, соответственно, 37.4 и 5.4%. 62.4% опрошенных имели профессию. У 76.1% занятого населения работа соответствовала имеющейся квалификации/профессии, у 21.6% – выполняли работу ниже имеющейся квалификации и у 2.3% – выполняли работу выше имеющейся квалификации.

Численность занятых по полу и образованию



57.5% занятых работали полный рабочий день или неделю, 24.2% – неполный рабочий день и 18.3% более чем полный рабочий день или неделю. 47.4% занятых, работающие неполный рабочий день, не смогли найти работу продолжительностью в полный рабочий день, 19.5% – перешли на такой режим по инициативе работодателя, 19.5% – не пожелали работать полный день или неделю и 13.6% – не имели возможность работать полный рабочий день. 36.4% занятых желали поменять работу (у 64.9% желающих поменять работу, причина поменять работу получения высокого дохода), 52.7% занятых, желающих поменять работу, были наемные работники.

По итогам обследования, 21.8% занятых наемных работников работали по устной договоренности. Их удельный вес был более высок в сфере оптовой и розничной торговли – 85.7%, в строительстве – 68.6%, в системе гостиниц и ресторанов – 63.6%, а в остальных отраслях он колебался в пределах от 33.3% (операция с недвижимостью) до 4.2% (государственное управление и оборона).

При осуществлении обследования предоставилась возможность получить информацию и о незарегистрированной занятости, которая более заметна в сфере самозанятости. Так, по итогам опроса, в момент обследования 97.2% занятых работодателей и самозанятых осуществляли незарегистрированную деятельность в сельском хозяйстве, 29.0% – в сфере торговли. 39.4% занятых, осуществляющие незарегистрированную деятельность, имели сезонную работу, 43.3% – постоянную, 14.9% – временную и 2.4% – разовую.

Выборочное обследование рабочей силы дало возможность помимо официально зарегистрированной безработицы, оценить также размеры реальной безработицы, так как в основу указанного обследования поставлено, предложенная Международной организацией труда, стандартное определение безработицы, согласно которой, безработным считаются все те лица, которые не имели работу, занимались поиском работы, и были готовы незамедлительно приступить к ней. А расчет уровня зарегистрированной безработицы осуществляется согласно закону РА “О занятости” согласно которому, безработными считаются граждане 16-ти лет и старше, которые не имеют работу, обратились в агенство “Служба занятости РА” для трудоустройства и имеют стаж работы не менее одного года.

1. РЕАЛЬНЫЙ СЕКТОР

Согласно обобщенным итогам осуществленного выборочного обследования рабочей силы, проведенного во II квартале 2002г. в 1161 домашних хозяйствах, был оценен реальный уровень безработицы, который составил 31.4% экономически активного населения.

Характерно то, что в 2002г. в республике зафиксировано снижение уровня безработицы, как официально зарегистрированных безработных, так и уровня безработицы, определенной по методологии Международной организации труда. В первом случае, средний годовой уровень безработицы официально зарегистрированных безработных уменьшился на 0.1 процентных пункта или на 9.6% (2002г. – 9.4% против 10.4% – в 2001г.), а во втором случае – 1.4 процентных пункта или 4.3% (2002г. – 31.4% против 32.8% – в 2001г.).