

## 1.3. Цены и тарифы

## Изменения цен по отдельным секторам экономики РА

(к предыдущему месяцу, %)

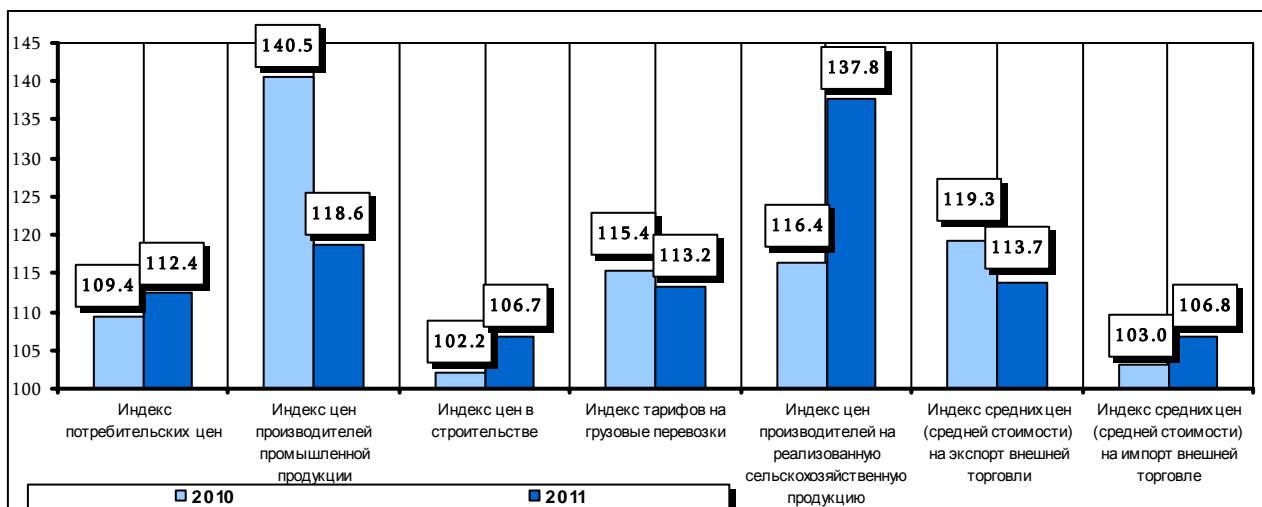
	Индекс потребительских цен <sup>1)</sup>	Индекс цен производителей промышленной продукции <sup>2)</sup>	Индекс цен в строительстве <sup>3)</sup>	Индекс тарифов на грузовые перевозки <sup>4)</sup>	Индекс цен производителей на реализованную сельскохозяйственную продукцию <sup>5)</sup>	Индекс закупочных цен на средства производства в сельском хозяйстве <sup>6)</sup>	Индекс средних цен (средней стоимости) на экспорт внешней торговли <sup>7)</sup>	Индекс средних цен (средней стоимости) на импорт внешней торговли <sup>7)</sup>
<b>2011г.</b>								
Январь	102.8	102.3	98.0	99.7	102.0	100.7	95.9	107.9
Февраль	101.9	103.3	103.6	101.0	103.4	101.0	110.4	100.3
Февраль к декабрю 2010г.	104.8	105.7	101.5	100.7	105.5	101.1	105.9	108.2
Январь-февраль 2011г. к январю-февралю 2010г.	111.5	116.2	106.3	113.2	139.9	120.1	107.2	104.5

\* Рассчитанный по текущим ценам февраля 2011г. и декабря 2010г.

- <sup>1</sup> Согласно действующей методологии, наблюдение цен проводится 1-ого, 10-ого, 20-ого числа отчетного месяца, или в ближайшие к ним дни, в марзах республики и в городе Ереване, по 470 наименованиям товаров-(услуг).
- <sup>2</sup> Наблюдение цен проводится в 413-х базовых организациях в сфере промышленности по 415 наименованиям продукции (1237 продукции-представителей). С января месяца расчет индекса цен производителей промышленной продукции в Республике Армения производится по переработанной методологии согласно Классификатору видов экономической деятельности. Произведен переход с КВЭД ред. 1 на КВЭД ред. 2.
- <sup>3</sup> По данным Министерства экономики РА.
- <sup>4</sup> Рассчитывается по 4-м видам транспорта (железнодорожный, автомобильный, воздушный, магистральный трубопроводный) на основе зарегистрированных тарифов грузовых перевозок.
- <sup>5</sup> По обследуемым данным цен реализации и объемов 61 наименования сельхозпродуктов, реализованных 7480 крестьянскими хозяйствами.
- <sup>6</sup> По обследуемым данным закупочных цен и объемов 92 наименований средств производства, приобретенных 7480 крестьянскими хозяйствами.
- <sup>7</sup> По данным грузовых таможенных деклараций.

## Темпы роста цен и тарифов в феврале 2010-2011гг.

(к февралю предыдущего года, %)



*Валютный рынок.*

## Изменения потребительских цен РА, расчетных курсов армянского драма к доллару США и евро в январе –феврале 2011г.

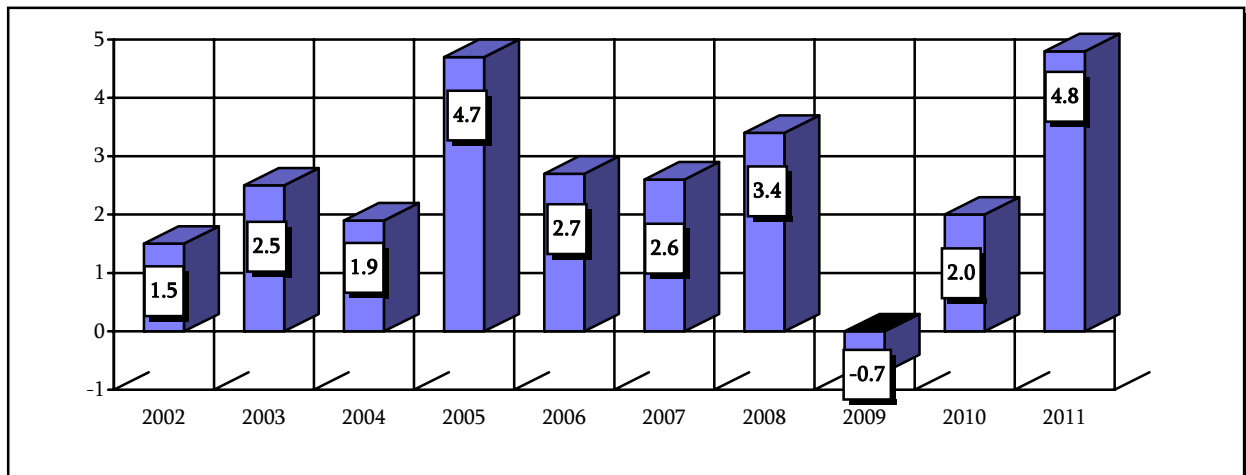
(%)

	Январь	Февраль
<b>Индекс потребительских цен</b>		
к декабрю 2010г.	102.8	104.8
к предыдущему месяцу	102.8	101.9
к соответствующему месяцу предыдущего года	110.6	112.4
<b>Расчетный курс армянского драма к доллару США</b>		
к декабрю 2010г.	101.2	101.3
к предыдущему месяцу	101.2	100.0
к соответствующему месяцу предыдущего года	96.7	95.9
<b>Расчетный курс армянского драма к евро</b>		
к декабрю 2010г.	102.5	104.7
к предыдущему месяцу	102.5	102.2
к соответствующему месяцу предыдущего года	90.8	95.8

*Потребительские цены.*

## Приросты потребительских цен в январе 2002-2011гг.

(к декабрю предыдущего года,%)



## Изменения потребительских цен

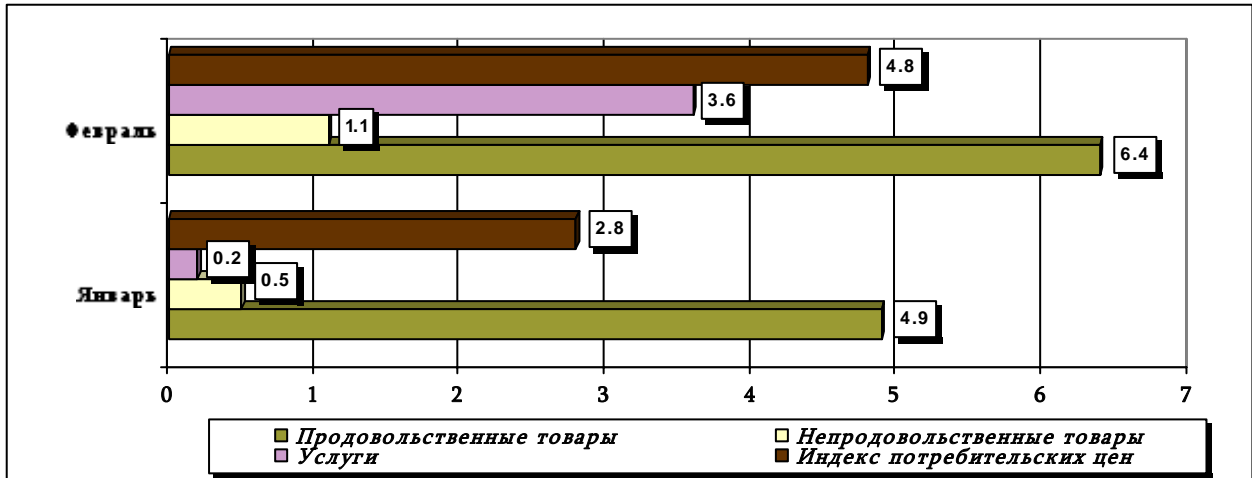
(%)

	Февраль 2011г.				Январь-февраль 2011г. к январю-февралю 2010г.
	к январю 2011г.	к февралю 2010г.	к декабрю 2010г.	к 2005г.	
<b>Индекс потребительских цен</b>	<b>101.9</b>	<b>112.4</b>	<b>104.8</b>	<b>144.2</b>	<b>111.5</b>
<i>в том числе:</i>					
продовольственные товары (вкл. алкогольные напитки и табак)	101.5	117.3	106.4	148.8	116.5
непродовольственные товары	100.6	105.4	101.1	127.5	105.3
услуги	103.4	107.5	103.6	145.0	106.1

# 1. РЕАЛЬНЫЙ СЕКТОР

Изменения цен продовольственных (вкл. алкогольные напитки и табак), непродовольственных товаров и тарифов на услуги на потребительском рынке РА в январе-феврале 2011г.

(к декабрю предыдущего года, %)



## Цены на продовольственные товары.

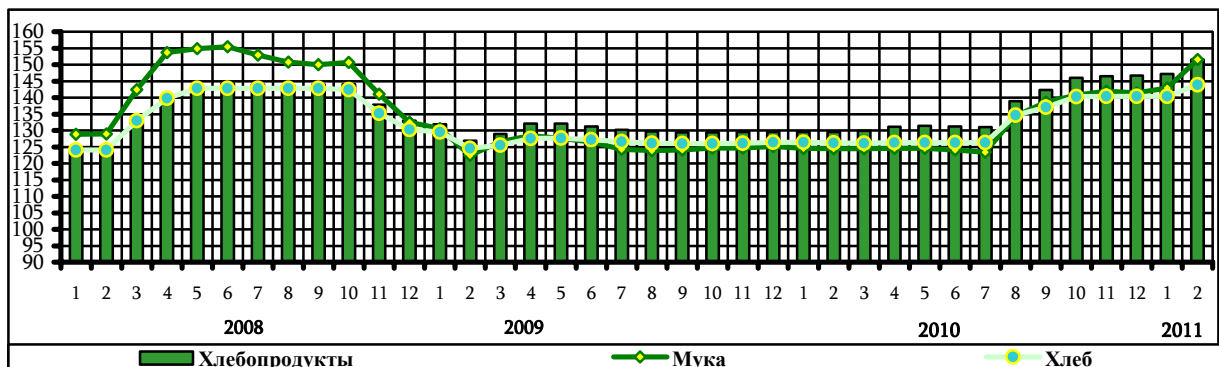
Изменения цен по отдельным группам продовольственных товаров

(%)

	Февраль 2011г.				Январь-февраль 2011г. к январю-февралю 2010г.
	к январю 2011г.	к февралю 2010г.	к декабрю 2010г.	к 2005г.	
<b>Продовольственные товары</b> (вкл. алкогольные напитки и табак)	<b>101.5</b>	<b>117.3</b>	<b>106.4</b>	<b>148.8</b>	<b>116.5</b>
<b>Продовольственные товары</b>	<b>101.6</b>	<b>118.8</b>	<b>107.0</b>	<b>154.3</b>	<b>118.0</b>
хлебопродукты	103.0	117.1	103.4	151.6	115.4
мясопродукты	99.0	111.7	102.3	142.9	114.6
рыбопродукты	103.9	106.0	112.3	280.1	101.7
молочные продукты	100.1	121.5	100.8	136.1	121.4
яйца	87.1	115.0	94.6	109.5	125.5
животные и растительные масла	101.1	112.3	101.4	153.7	111.6
фрукты	100.8	147.5	125.9	207.2	143.1
овощи и картофель	106.8	142.4	132.8	202.2	135.6
сахар	103.1	109.2	104.1	146.1	108.5
кофе, чай, какао	103.0	104.9	103.8	148.5	103.9
кондитерские изделия	100.3	105.8	100.6	118.6	105.6
прочие продукты	99.9	101.0	100.0	138.2	100.9
безалкогольные напитки	100.3	101.9	100.4	119.9	100.9
<i>Алкогольные напитки и табак</i>	100.1	101.5	100.1	104.0	101.5

Изменения цен на хлебопродукты, в том числе на хлеб и муку в 2008-2011гг.

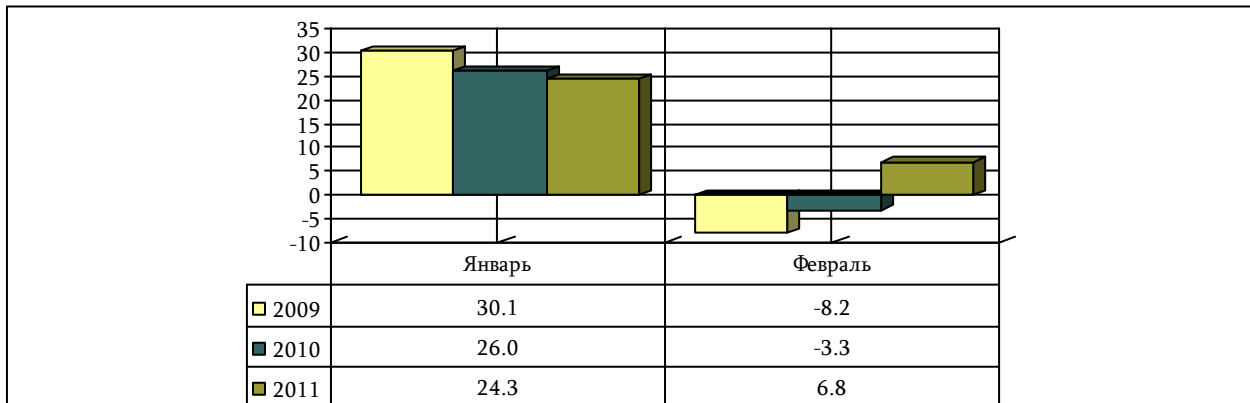
(к 2005г., %)



## 1. РЕАЛЬНЫЙ СЕКТОР

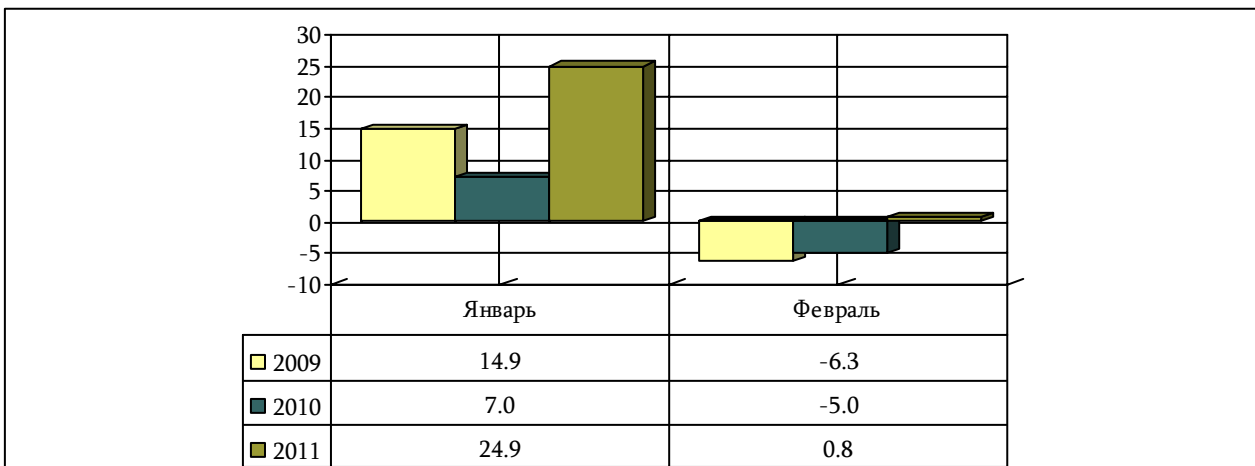
### Динамика ценовых изменений на овощи и картофель в январе-феврале 2009-2011гг.

(к предыдущему месяцу, %)



### Динамика ценовых изменений на фрукты в январе-феврале 2009-2011гг.

(к предыдущему месяцу, %)



### Цены на непродовольственные товары.

#### Индексы цен на основные группы непродовольственных товаров

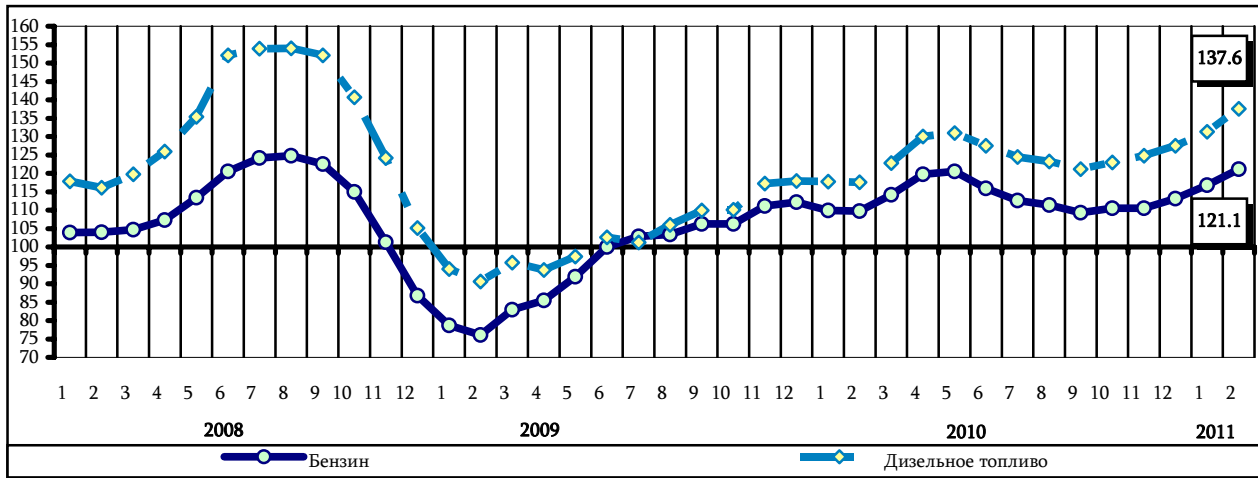
(%)

	Февраль 2011г.				Январь-февраль 2011г. к январю-февралю 2010г.
	к январю 2011г.	к февралю 2010г.	к декабрю 2010г.	к 2005г.	
<b>Непродовольственные товары</b>	<b>100.6</b>	<b>105.4</b>	<b>101.1</b>	<b>127.5</b>	<b>105.3</b>
<i>в том числе:</i>					
одежда и ткани	99.0	104.7	98.2	135.3	105.4
горючее	100.4	104.2	100.4	124.5	103.9
мебель	100.6	101.7	100.7	119.7	101.6
ковры	102.0	97.3	101.3	115.3	97.8
текстильные изделия	100.6	105.0	101.9	111.2	104.5
бытовые электротовары	100.2	99.4	100.2	104.8	100.2
кухонные принадлежности	99.9	99.2	99.9	116.3	100.0
моющие средства	100.2	101.1	100.2	133.4	100.7
стройматериалы	100.0	103.0	99.9	132.2	103.1
садово-огородный инвентарь	100.0	100.6	99.9	146.4	100.5
лекарства	100.0	100.8	100.9	118.3	100.9
автомобили личного пользования и горючее	103.1	112.7	105.8	125.5	110.9
культурные товары	102.4	99.3	107.8	91.4	98.3
канцтовары	99.7	103.4	99.7	148.0	104.4
косметические товары	100.3	102.5	100.7	129.9	102.7
ювелирные изделия	98.6	111.8	99.6	223.7	116.4
галантерея	99.9	101.5	100.0	118.1	101.7

# 1. РЕАЛЬНЫЙ СЕКТОР

## Изменения цен на бензин и дизельное топливо в 2008-2011гг.

(к 2005г.,%)



## Изменения цен на бензин и дизельное топливо в январе-феврале 2011г.

(%)

	2011 год			
	январь	февраль	февраль к	январь-февраль к
	к предыдущему месяцу		февралю 2010г.	январю-февралю 2010г.
Бензин	103.2	103.8	110.4	108.3
Дизельное топливо	103.0	104.8	117.1	114.3

## Тарифы на услуги.

### Изменения тарифов на основные виды услуг

(%)

	Февраль 2011г.				Январь-февраль 2011г. к январю-февралю 2010г.
	к январю 2011г.	к февралю 2010г.	к декабрю 2010г.	к 2005г.	
<b>Услуги, всего</b>	<b>103.4</b>	<b>107.5</b>	<b>103.6</b>	<b>145.0</b>	<b>106.1</b>
<i>в том числе:</i>					
бытового характера	100.6	111.9	100.7	152.7	111.6
жилищно-коммунальные	100.1	109.2	100.1	144.1	109.3
здравоохранения	108.0	109.9	108.0	172.0	106.7
транспорта	103.5	103.4	105.3	125.6	101.0
связи	100.0	99.7	100.0	93.3	99.7
культуры	99.9	104.4	99.8	147.7	105.5
образования	100.2	105.2	100.3	137.7	105.2
отдыха	100.5	95.2	100.8	117.8	95.0
общепита	102.4	106.2	102.5	128.7	105.4
юридические и банковские	100.0	102.2	100.0	122.9	102.2

# 1. РЕАЛЬНЫЙ СЕКТОР

## Территориальная специфика потребительских цен на товары и тарифов на услуги населению.

### Индексы потребительских цен на товары и тарифов на услуги по наблюдаемым городам в феврале 2011г.

(к предыдущему месяцу, %)

	Индекс потребительских цен	в том числе:				услуги населению
		потребительские товары	из них:			
			продовольственные товары	алкогольные напитки и табак	непродовольственные товары	
<b>РА, всего</b>	101.9	101.3	101.6	100.1	100.6	103.4
<i>в том числе:</i>						
Ереван	101.6	100.8	100.9	100.1	100.4	103.6
Гюмри	102.6	101.4	101.7	100.0	100.5	105.4
Ванадзор	102.3	102.0	102.3	100.0	101.3	102.9
Вагаршапат	102.0	101.4	101.7	100.0	100.6	103.5
Талин	103.2	102.7	103.5	100.0	101.0	104.3
Дилижан	102.8	103.1	104.0	100.0	101.4	101.8
Раздан, Чаренцаван	101.6	101.5	101.9	100.0	100.7	101.8
Ехегнадзор	100.9	101.2	101.2	100.5	101.3	100.1
Маргуни	102.9	102.8	103.4	100.0	101.4	103.1
Капан	102.8	103.1	103.8	100.3	101.3	102.1
Аргашат	102.5	102.5	103.2	100.0	100.5	102.7

### Средние цены на основные продовольственные товары в наблюдаемых городах по состоянию на 21 февраля 2011г.

(драмов за кг)

	Говядина	Сыр	Масло	Распительное масло, литр	Яйца за десяток	Сахар	Картофель	Репчатый лук	Капуста	Яблоки
<b>РА, всего</b>	<b>2355</b>	<b>2034</b>	<b>2965</b>	<b>829</b>	<b>579</b>	<b>368</b>	<b>324</b>	<b>496</b>	<b>203</b>	<b>1286</b>
<i>в том числе:</i>										
Ереван	2393	2101	3276	813	567	368	321	484	212	1314
Гюмри	2311	1795	2622	864	588	369	310	520	184	1291
Ванадзор	2200	1789	2483	823	621	357	327	525	173	1138
Вагаршапат	2300	2000	2586	845	575	356	343	489	192	1329
Талин	2400	2200	2733	850	600	387	350	550	200	1150
Дилижан	2300	2000	2667	900	608	387	350	600	200	1200
Раздан, Чаренцаван	2343	1742	2535	843	584	376	330	476	200	1268
Ехегнадзор	2550	1967	2400	882	580	370	350	480	208	1200
Маргуни	2300	1900	2400	850	600	370	270	500	150	1500
Капан	2200	2317	2567	871	613	374	371	558	223	1183
Аргашат	2300	2060	2300	850	600	370	336	500	200	1120

### Цены производителей промышленной продукции.

#### Индексы цен на продукцию производителей по видам экономической деятельности

(%)

	Февраль 2011г.			Январь-февраль 2011г. к январю-февралю 2010г.
	к январю 2011г.	к февралю 2010г.	к 2008г.	
<b>Промышленность, всего</b>	<b>103.3</b>	<b>118.6</b>	<b>147.1</b>	<b>116.2</b>
<i>в том числе:</i>				
добыча полезных ископаемых	107.7	117.5	126.4	113.6
обрабатывающая промышленность	101.8	113.6	131.2	111.8
снабжение электроэнергией, газом, паром и кондиционированным воздухом	106.5	138.2	203.3	134.3
водоснабжение, очистка, обработка отходов и получение вторичного сырья	100.4	106.3	122.3	105.8

# 1. РЕАЛЬНЫЙ СЕКТОР

## Тарифы на грузовые перевозки.

### Изменения тарифов на грузовые перевозки в феврале 2011г.

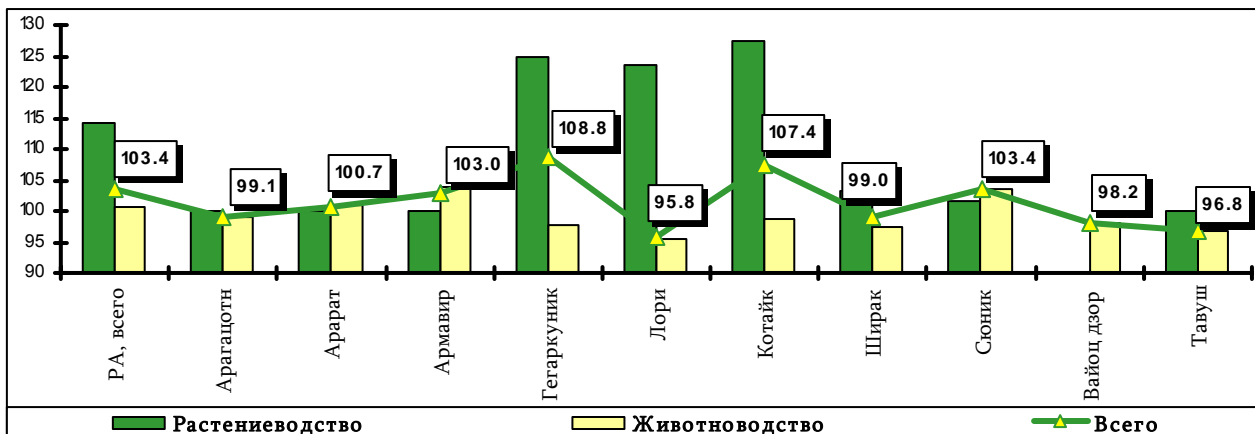
(%)

	Февраль 2011г.			Январь-февраль 2011г. к январю-февралю 2010г.	к 2010г.
	к январю 2011г.	к февралю 2010г.	к декабрю 2010г.		
<b>Индекс тарифов грузовых перевозок по всем видам транспорта</b>	<b>101.0</b>	<b>113.2</b>	<b>100.7</b>	<b>113.2</b>	<b>104.7</b>
<i>в том числе:</i>					
железнодорожным	105.6	102.7	99.6	99.2	102.0
автомобильным	99.6	101.9	102.1	103.9	104.0
воздушным	102.9	80.8	103.8	79.7	90.3
магистральным трубопроводным транспортом	100.0	136.1	100.0	136.1	108.0
<i>Индекс тарифов грузовых перевозок, всего (без магистрального трубопроводного транспорта)</i>	<i>101.8</i>	<i>100.5</i>	<i>101.3</i>	<i>100.4</i>	<i>102.3</i>

## Цены реализации производителей сельскохозяйственных продуктов и закупочные цены на средства производства сельского хозяйства.

### Индексы цен производителей на реализованную сельскохозяйственную продукцию в марзах РА по отраслям растениеводства и животноводства в феврале 2011г.

(к предыдущему месяцу, %)



### Средние цены реализации производителей сельскохозяйственных продуктов в РА в феврале 2007-2011гг.

(в драмах)

	Единица измерения	2007г.	2008г.	2009г.	2010г.	2011г.
Зерно	кг	100	133	105	114	201
Ячмень	„ „	126	108	102	107	185
Фасоль	„ „	663	744	617	803	1135
Картофель	„ „	169	145	71	60	248
Капуста	„ „	61	54	104	52	100
Морковь	„ „	125	81	101	100	208
Репчатый лук	„ „	246	200	...	300	350
Яблоки	„ „	195	213	106	161	840
Груши	„ „	330	376	482	400	...
Виноград	„ „	275	400	...	300	...
Мед	„ „	2855	2788	2634	2602	2991
Говядина	„ „	1205	1233	1256	1621	1991
Баранина	„ „	1222	1253	1380	2604	2240
Свинина	„ „	1151	1565	2137	2027	1962
Сыр (жирный)	„ „	944	977	986	975	1552
Молоко	л	124	129	120	127	171
Мацони	„ „	184	202	199	203	235

1. РЕАЛЬНЫЙ СЕКТОР

	Единица измерения	2007г.	2008г.	2009г.	2010г.	2011г.
Яйца	шт	53	50	50	49	60
Однолетние травы	кг	48	34	...	...	46
Многолетние травы	„т„	63	48	45	49	50

... – В обследуемых хозяйствах реализации не производилось.

**Индексы цен производителей на реализованную сельскохозяйственную продукцию и закупочных цен на средства производства сельского хозяйства по марзам**

(%)

	<i>Индекс цен производителей на реализованную сельскохозяйственную продукцию</i>			<i>Индекс закупочных цен на средства производства сельского хозяйства</i>		
	<i>Февраль 2011г.</i>		Январь-февраль 2011г. к январю-февралю 2010г.	<i>Февраль 2011г.</i>		Январь-февраль 2011г. к январю-февралю 2010г.
	к январю 2011г.	к февралю 2010г.		к январю 2011г.	к февралю 2010г.	
<b>РА, всего</b>	<b>103.4</b>	<b>137.8</b>	<b>139.9</b>	<b>101.0</b>	<b>119.7</b>	<b>120.1</b>
<i>в том числе:</i>						
Арагацотн	99.1	131.9	138.3	101.1	116.5	116.4
Арарат	100.7	140.2	137.0	99.7	122.4	124.2
Армавир	103.0	142.5	146.1	100.6	116.4	121.0
Гегаркуник	108.8	173.0	177.4	100.5	119.6	120.4
Лори	95.8	113.5	126.2	100.7	120.5	122.7
Котайк	107.4	162.1	158.1	101.6	118.7	119.4
Ширак	99.0	130.3	128.1	100.0	115.5	116.1
Сюник	103.4	121.4	128.0	101.1	112.1	107.3
Вайоц дзор	98.2	100.0	102.8	101.3	116.1	114.7
Тавуш	96.8	116.4	123.4	103.2	126.5	128.8

**Индексы цен внешней торговли.**

**Индексы средних цен (средней стоимости) на экспорт и импорт внешней торговли РА в январе-феврале 2011г. (без гуманитарной помощи)**

(%)

	Все страны, всего	<i>в том числе:</i>		
		по странам СНГ	по странам не СНГ	<i>в том числе:</i> по странам Евросоюза
<b>Экспорт</b>				
Январь	95.9	99.9	95.0	90.6
Февраль	110.4	103.0	112.3	109.0
<i>Февраль</i>	к 2010г.	111.9	109.3	112.5
	к февралю 2010г.	113.7	110.0	114.6
Январь-февраль 2011г. к январю-февралю 2010г.	107.2	109.9	106.6	108.7
<b>Импорт</b>				
Январь	107.9	106.0 <sup>◇</sup>	108.5	111.2
Февраль	100.3	94.0	102.0	102.5
<i>Февраль</i>	к 2010г.	117.1	102.6	121.5
	к февралю 2010г.	106.8	101.0	108.4
Январь-февраль 2011г. к январю-февралю 2010г.	104.5	103.9	104.7	88.5