

**1.4. Աշխատանքի շուկայի ցուցանիշներ**

**1.4.1. Ջրադրվածություն**

**1.4.1.1. Ջրադրվածության ցուցանիշների գնահատումն ըստ աշխատուժի ընտրանքային հետազոտության արդյունքների**

Ձեկույցի այս հատվածում ներկայացված են աշխատանքի շուկայի 2019-2020թթ. I - IV եռամսյակների հիմնական ցուցանիշները՝ գնահատված աշխատուժի հետազոտության արդյունքներով:

Հետազոտության հիմքում դրված հասկացությունները, ցուցանիշների համախումբը և հաշվարկման մեթոդաբանությունը հիմնականում համապատասխանում են ԱՄԿ (Աշխատանքի միջազգային կազմակերպություն) և (կամ) Եվրոստատի կողմից առաջարկվող սահմանումներին և դրույթներին՝ հնարավորինս հաշվի առնելով Հայաստանում դրանց կիրառման առանձնահատկությունները:

Ստորև ներկայացվում են հետազոտության վերաբերյալ մեթոդաբանական որոշ պարզաբանումներ:

**Հետազոտության ընտրանքային հիմնական միավորները** մասնավոր տնային տնտեսություններն (SS) են:

Հետազոտության շրջանակում աշխատանքի շուկայում մասնակցությանը վերաբերող տվյալները լրացվում են SS 15-75 (ներառյալ) տարեկան այն անդամների համար:

ա) սովորաբար բնակվում են տվյալ SS-ում.

բ) ժամանակավորապես (մինչև 12 ամիս) չեն բնակվում տվյալ SS-ում՝ գտնվելով ՀՀ մեկ այլ բնակավայրում կամ երկրից դուրս.

գ) գտնվում են պարտադիր ժամկետային զինծառայության մեջ:

**Դիտարկվող ժամանակաշրջանը** հետազոտվող տարվա բոլոր ամիսներն են:

**Հետազոտվող ժամանակահատվածը** հետազոտությանը (հարցմանը) նախորդող վերջին կամ անցած օրացուցային շաբաթն է՝ երկուշաբթիից կիրակի օրը (ներառյալ):

Ընտրանքային համակցության ամսական չափը կազմում է 649 SS, եռամսյակայինը՝ 1 947 SS, իսկ տարեկանը՝ 7 788 SS:

Հետազոտությունն իրականացվել է ք. Երևանում և ՀՀ բոլոր մարզերում՝ ընդգրկելով քաղաքային և գյուղական բնակավայրեր: Հետազոտության համաձայն յուրաքանչյուր հարցվող ըստ աշխատաշուկայում մասնակցության աստիճանի դասակարգվում է միմյանց բացառող հետևյալ երեք խմբերի՝ **զբաղված կամ գործազուրկ կամ աշխատուժից դուրս բնակչություն:**

## 1.ԻՐԱԿԱՆ ՀԱՏՎԱԾ

Ստորև ներկայացվող ցուցանիշների մեթոդաբանական հիմքը Աշխատանքի վիճակագիրների միջազգային 19-րդ համաժողովում (19-րդ ԱՎՄՀ) ընդունված «Աշխատանքի, զբաղվածության և աշխատուժի թերօգտագործման վիճակագրության մասին» 2013թ. հոկտեմբերին ընդունված բանաձևի<sup>1</sup> առանցքային դրույթներն են, որոնց վերաբերյալ մեթոդաբանական պարզաբանումներ ներկայացված են «Հայաստանի Հանրապետության սոցիալ-տնտեսական վիճակը» տեղեկատվական ամսական զեկույցի եռամսյակային թողարկումների սույն՝ 1.4.1.1 ենթահատվածում (օրինակ՝ տե՛ս <https://www.armstat.am/am/?nid=82&id=2364>), իսկ ավելի մանրամասն՝ «Աշխատանքի շուկան Հայաստանում, 2020» ժողովածուի (<https://www.armstat.am/am/?nid=82&id=2348>) համապատասխան բաժիններում:

### Հարկ է նկատի ունենալ, որ.

ա) 2020թ. հետազոտության ընտրանքային կշիռները դեռևս ճշգրտված (կալիբրացված) չեն ըստ ՀՀ մշտական բնակչության ընթացիկ հաշվառման տվյալների: Այդ իսկ պատճառով 2019-2020թթ. տվյալների համադրելիության ապահովման նպատակով, 2019թ. ցուցանիշները ներկայացված են ճշգրտված (չկալիբրացված) ընտրանքային կշիռներով՝ ի տարբերություն «Աշխատանքի շուկան Հայաստանում, 2020» և այլ ժողովածուներում հրապարակված 2019թ. ցուցանիշների:

բ) Ներկայացվող ցուցանիշները վերաբերում են հետազոտության արդյունքներով գնահատված 15-75 տարեկան ՀՀ մշտական (ռեզիդենտ) բնակչությանը, ովքեր հետազոտության պահին.

- զբաղված են եղել ՀՀ-ում գտնվող ռեզիդենտ տնտեսական միավորում, կամ ՀՀ-ից դուրս՝ ոչ ռեզիդենտ տնտեսական միավորում (ազգային զբաղվածության ցուցանիշ),

- գործազուրկ են եղել՝ աշխատանք չեն ունեցել և աշխատանք են փնտրել ՀՀ-ում և(կամ) ՀՀ-ից դուրս (ազգային գործազրկության ցուցանիշ),

- չեն եղել զբաղված կամ գործազուրկ, այսինքն՝ դուրս են եղել աշխատուժից (ազգային ցուցանիշ):

Այսուհետ զեկույցի սույն ենթահատվածում աշխատանքի շուկայի ցուցանիշները կհրապարակվեն ՀՀ մշտական բնակչության հիմնադրույթի շրջանակում (տե՛ս վերոնշյալ բ) կետը), որի մեթոդաբանական հիմքը 19-րդ ԱՎՄՀ առանցքային դրույթներն են:

<sup>1</sup> Բնօրինակը՝ Resolution concerning statistics of work, employment and labour underutilization, Adopted by the Nineteenth International Conference of Labour Statisticians (October 2013) [http://www.ilo.org/global/statistics-and-databases/meetings-and-events/international-conference-of-labour-statisticians/19/WCMS\\_230304/lang--en/index.htm](http://www.ilo.org/global/statistics-and-databases/meetings-and-events/international-conference-of-labour-statisticians/19/WCMS_230304/lang--en/index.htm)

Բնօրինակի պաշտոնական թարգմանությունը՝ Резолюция I 19 Международной конференции статистиков труда (на русском языке), ссылка на сайт Международной организации труда (МОТ), [http://www.ilo.org/wcmsp5/groups/public/---dgreports/---stat/documents/normativeinstrument/wcms\\_235603.pdf](http://www.ilo.org/wcmsp5/groups/public/---dgreports/---stat/documents/normativeinstrument/wcms_235603.pdf)

**Հարկ է նկատի ունենալ, որ.**

2020թ. մարտ-ապրիլից ի վեր՝ COVID-19 համավարակով պայմանավորված, փոփոխության է ենթարկվել հետազոտության դաշտային աշխատանքների՝ տվյալների հավաքման, գործընթացը, ինչը չի կարող չանդրադառնալ հավաքվող տվյալների և ամփոփ ցուցանիշների որակի վրա: Մասնավորապես.

ա) փոփոխվել է տվյալների հավաքման մեթոդը, որը սովորական պայմաններում իրականացվում էր հետազոտության հարցազրուցավարի կողմից ընտրանքում ընդգրկված SS-ներ անմիջական այցելությամբ և ռեսպոնդենտի հետ դեմ առ դեմ հարցազրույցի միջոցով՝ թուղթ ու գրիչի մեթոդով (Pen-and-Paper Personal (Face-to-Face) Interviews (PAPI)): Այժմ այն իրականացվում է հեռախոսազանգերի միջոցով, որի հետևանքով ռեսպոնդենտներից ստացվող պատասխանները միշտ չէ, որ ամբողջական են կամ լիարժեք: Նշանակալի են դարձել նաև հետազոտությանը մասնակցությունից հրաժարման դեպքերը:

բ) **Ընտրված SS-ներ** այցելության անհնարինության (անթույլատրելիության) և կապ հաստատելու դժվարությունների, ըստ հասցեների հասանելի հեռախոսային ամբողջական և արդիականացված տվյալների շտեմարանի բացակայության պայմաններում, մասամբ շեղվում է վիճակագրական որոշակի մեթոդով իրականացված հետազոտության ընտրանքը՝ հատկապես քաղաքային բնակավայրերում և առանձնապես՝ ք. Երևանում: Նման դեպքերում՝ որպես հետազոտվող ընտրանքային միավոր, օգտագործվում են նաև սկզբնական ընտրանքում չընդգրկված, պատահական ընտրությամբ հետազոտության մեջ ներառված SS-ների տվյալները: Վերջինս հանգեցնում է պատասխանների որոշակի ընտրողականության կողմնակալության (selectivity bias) գործոնի ազդեցության, ինչով պայմանավորված որոշ ցուցանիշներ ենթարկվում են փորձագիտական ճշգրտման՝ հիմնվելով միջազգային պրակտիկայում ընդունված գնահատման գործիքակազմի վրա՝ ժամանակային շարքերի միտումների, այլընտրանքային աղբյուրների (օրինակ՝ ՊԵԿ-ի) և այլ տեղեկատվության վերլուծություն:

**1.ԻՐԱԿԱՆ ՀԱՏՎԱԾ**

**Աշխատանքի շուկայի հիմնական ցուցանիշները, եռամսյակներով՝**  
(Աղբյուրը՝ աշխատուժի հետազոտություն)

	2019թ.				2020թ.				Փոփոխությունը			
	I	II	III	IV	I	II	III	IV	I	II	III	IV
	1000 մարդ								%, 2020թ. / 2019թ.			
Աշխատանքային ռեսուրսներ	2 107.0	2 108.4	2 086.5	2 051.5	2 105.2	2 161.5	2 081.4	2 033.0	99.9	102.5	99.8	99.1
Աշխատուժ (աշխատուժի առաջարկ)	1 198.0	1 260.3	1 282.5	1182.4	1 180.0	1 245.2	1 249.9	1 152.1	98.5	98.8	97.5	97.4
Զբաղվածներ	945.0	1 052.8	1 063.8	980.1	946.5	1 027.1	1 023.0	967.3	100.2	97.6	96.2	98.7
Գործազուրկներ	253.0	207.4	218.7	202.3	233.5	218.1	226.9	184.8	92.3	105.2	103.7	91.3
Աշխատուժից դուրս բնակչություն	908.9	848.2	804.0	869.1	925.2	916.4	831.5	880.9	101.8	108.0	103.4	101.4

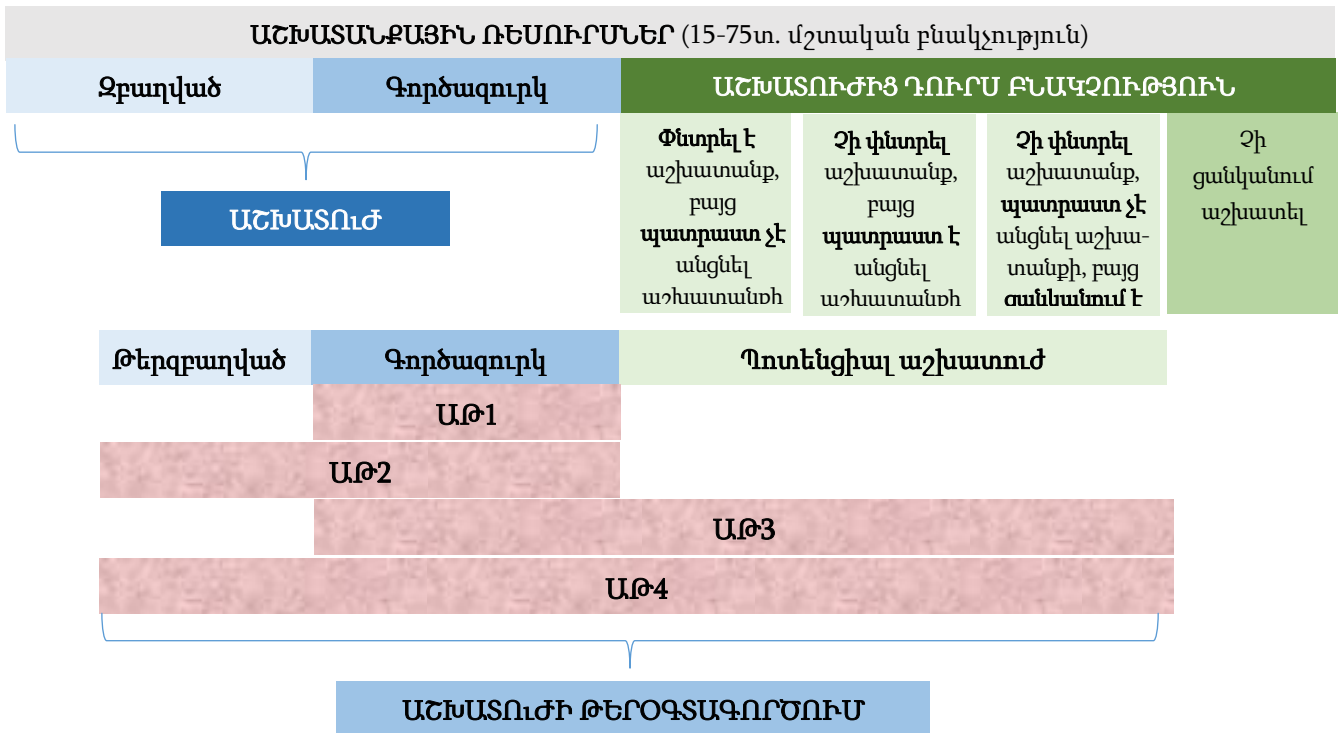
**Բնակչության տնտեսական ակտիվությունը, եռամսյակներով՝**  
(Աղբյուրը՝ աշխատուժի հետազոտություն)

	2019թ.				2020թ.				Փոփոխությունը			
	I	II	III	IV	I	II	III	IV	I	II	III	IV
	%								+/-			
Աշխատուժի մասնակցության մակարդակ <sup>1</sup>	56.9	59.8	61.5	57.6	56.1	57.6	60.0	56.7	-0.8	-2.2	-1.5	-0.9
Զբաղվածության մակարդակ <sup>1</sup>	44.9	49.9	51.0	47.8	45.0	47.5	49.2	47.6	0.1	-2.4	-1.8	-0.2
Գործազրկության մակարդակ <sup>2</sup>	21.1	16.5	17.1	17.1	19.8	17.5	18.1	16.0	-1.3	1.0	1.0	-1.1
Աշխատուժից դուրս բնակչության մակարդակ <sup>1</sup>	43.1	40.2	38.5	42.4	43.9	42.4	40.0	43.3	0.8	2.2	1.5	0.9

\* Այստեղ և հետայսու՝ աշխատանքի շուկայի ցուցանիշները վերաբերում են հետազոտությամբ գնահատված **ՀՀ մշտական** (ռեզիդենտ) բնակչությանը:

<sup>1</sup> Հաշվարկված է աշխատանքային ռեսուրսների թվաքանակի նկատմամբ (ըստ **մշտական** բնակչության հիմնադրույթի):  
<sup>2</sup> Հաշվարկված է աշխատուժի թվաքանակի նկատմամբ:

Գծապատկեր 1. Աշխատուժի թերօգտագործման չափման շրջանակը (հիմքը՝ 19-րդ ԱՎՄՀ բանաձև)



**1.ԻՐԱԿԱՆ ՀԱՏՎԱԾ**

Աշխատուժի թերօգտագործում և թերօգտագործման մակարդակներ, IV եռամսյակ  
(Աղբյուրը՝ աշխատուժի հետազոտություն)

	2019թ.	2020թ.	Փոփոխությունը
	1000 մարդ		%
<b>ԱԹ1.</b> Գործազրկություն	202.3	184.8	91.4
<b>ԱԹ2.</b> Աշխատաժամանակի տևողությամբ պայմանավորված թերգրավածության և գործազրկության զուգորդված ցուցանիշ	231.5	210.6	91.0
<b>ԱԹ3.</b> Գործազրկության և պոտենցիալ աշխատուժի զուգորդված ցուցանիշ	385.4	350.3	90.9
<b>ԱԹ4.</b> Աշխատուժի թերօգտագործման ագրեգացված ցուցանիշ	414.6	376.2	90.7
Աշխատաժամանակի տևողությամբ պայմանավորված թերգրավածություն*)	29.2	25.8	88.4
Երկարատև գործազրկություն	101.7	106.1	104.4
	%		+ / -
<b>ԱԹ1.</b> Գործազրկության մակարդակ <sup>1</sup> , %	17.1	16.0	-1.1
<b>ԱԹ2.</b> Աշխատաժամանակի տևողությամբ պայմանավորված թերգրավածության և գործազրկության զուգորդված մակարդակ <sup>1</sup> , %	19.6	18.3	-1.3
<b>ԱԹ3.</b> Գործազրկության և պոտենցիալ աշխատուժի զուգորդված մակարդակ <sup>2</sup> , %	28.2	26.6	-1.6
<b>ԱԹ4.</b> Աշխատուժի թերօգտագործման ագրեգացված ցուցանիշ <sup>2</sup> , %	30.4	28.5	-1.8
Թերգրավածության մակարդակ <sup>3</sup> , %	3.0	2.7	-0.3
Երկարատև գործազրկության մակարդակ <sup>4</sup> , %	50.3	57.4	7.2

\*) Զբաղված անձինք են, ովքեր աշխատել են նորմալ աշխատաժամանակից պակաս, որովհետև չեն կարողացել գտնել լրիվ աշխատանքային օր տևողությամբ աշխատանք կամ աշխատաժամանակը կրճատվել է գործատուի նախաձեռնությամբ, սակայն ցանկացել և պատրաստ են եղել փոխել իրենց աշխատանքային վիճակը:

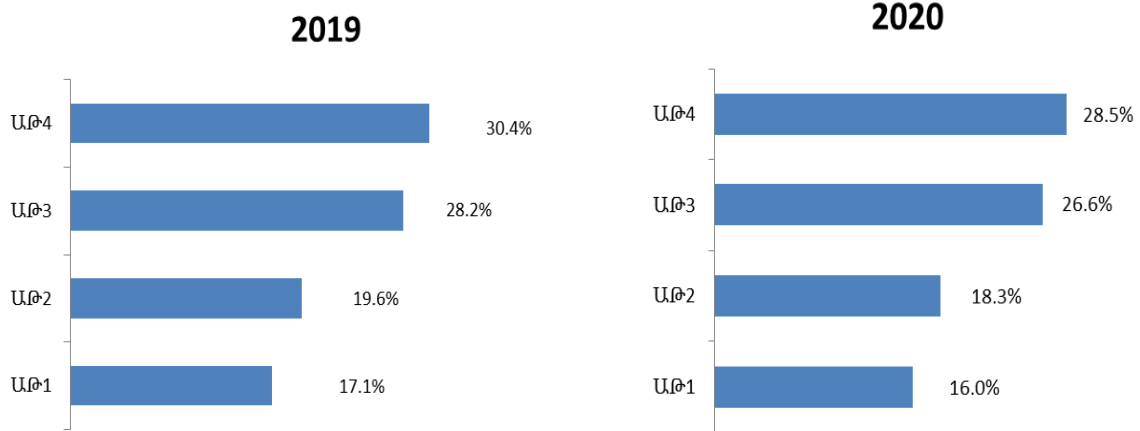
<sup>1</sup> Հաշվարկված է աշխատուժի թվաքանակի նկատմամբ:

<sup>2</sup> Հաշվարկված է աշխատուժի և պոտենցիալ աշխատուժի թվաքանակների հանրագումարի նկատմամբ:

<sup>3</sup> Հաշվարկված է զբաղվածների թվաքանակի նկատմամբ:

<sup>4</sup> Հաշվարկված է գործազուրկների թվաքանակի նկատմամբ:

Աշխատուժի թերօգտագործման մակարդակներ, IV եռամսյակ



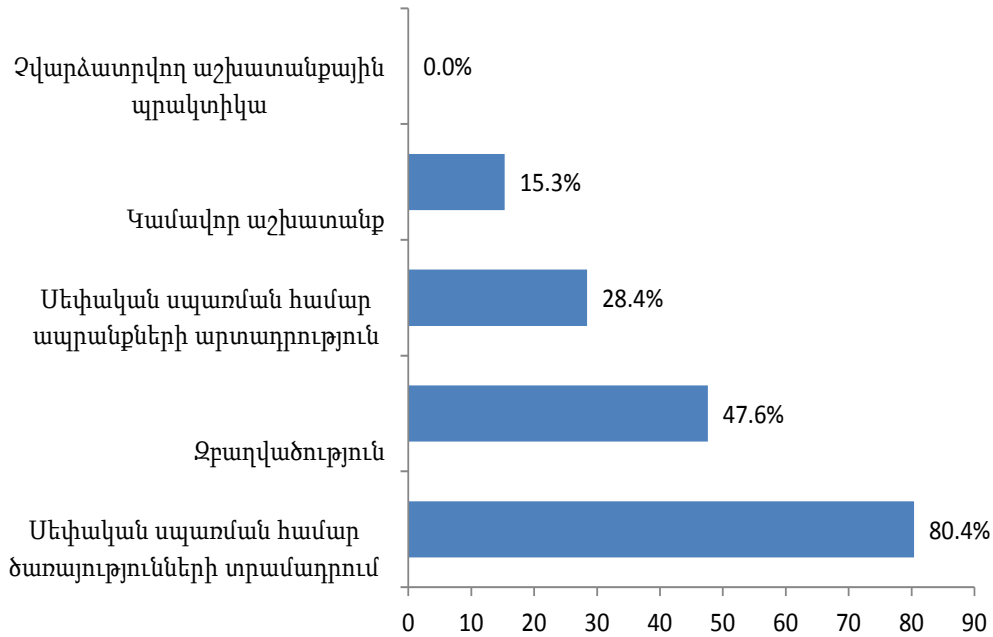
Աշխատանքային գործունեության մեջ ներգրավված բնակչությունն<sup>1</sup>  
 ըստ աշխատանքի ձևերի, IV եռամսյակ  
 (Աղբյուրը՝ աշխատուժի հետազոտություն)

	Ընդամենը, 1 000 մարդ		Բնակչության մասնակցության մակարդակ <sup>2</sup> , %	
	2019թ.	2020թ.	2019թ.	2020թ.
Զբաղվածություն	980.1	967.3	47.8	47.6
Զվարճատրվող աշխատանքային պրակտիկա	3.4	0.4	0.2	0.0
Մեփական սպառման համար ապրանքների արտադրության աշխատանքային գործունեություն	737.3	576.9	35.9	28.4
որից՝ սննդամթերքի բնափրային արտադրության աշխատանքային գործունեություն	438.1	389.1	21.4	19.1
Մեփական սպառման համար ծառայությունների տրամադրման աշխատանքային գործունեություն	1 500.3	1 634.3	73.1	80.4
Կամավոր աշխատանք	244.4	311.9	11.9	15.3

<sup>1</sup> Նույն մարդը միաժամանակ կարող է ներգրավված լինել աշխատանքային գործունեության մի քանի ձևերում:

<sup>2</sup> Հաշվարկված է աշխատանքային ռեսուրսների (ըստ մշտական բնակչության հիմնադրույթի) թվաքանակի նկատմամբ:

Աշխատանքային գործունեության ձևերում բնակչության մասնակցության մակարդակը, % 2020թ. IV եռամսյակ



Աշխատանքային ռեսուրսների բաշխումն ըստ չվճարվող աշխատանքային գործունեության ձևերի, IV եռամսյակ (Աղբյուրը՝ աշխատուժի հետազոտություն)

	Ընդամենը <sup>1</sup> , %		Սեփական սպառման համար ապրանքների արտադրություն		Կամավոր աշխատանք		Չվարձատրվող աշխատանքային պրակտիկա	
	2019թ.	2020թ.	2019թ.	2020թ.	2019թ.	2020թ.	2019թ.	2020թ.
<i>%, աշխատանքային ռեսուրսների նկատմամբ</i>								
Աշխատանքային ռեսուրսներ	100	100	100	100	100	100	100	100
Զբաղված	56.8	59.5	58.9	60.8	53.4	57.9	30.2	66.9
Գործազուրկ	8.6	8.8	6.8	5.3	11.5	13.2	27.3	...
Աշխատուժից դուրս բնակչություն	34.6	31.7	34.3	33.9	35.1	28.9	42.5	33.1
<i>%, յուրաքանչյուր խմբի ընդամենի նկատմամբ</i>								
Աշխատուժից դուրս բնակչություն	100	100	63.3	59.4	36.1	40.5	0.6	0.1
Զբաղված	100	100	66.2	56.7	33.5	43.3	0.3	0.1
Գործազուրկ	100	100	50.6	33.3	47.8	66.7	1.6	...

<sup>1</sup> Անկախ աշխատաշուկայում մասնակցության աստիճանի, մարդը կարող է ներգրավված լինել չվճարվող աշխատանքային գործունեության ձև(եր)ում:



**1.4.1.2. Գործազրկության ցուցանիշներն ըստ Աշխատանքի և սոցիալական հարցերի նախարարության աշխատակազմի զբաղվածության պետական գործակալության տվյալների**

Աշխատուժի առաջարկը, 2021թ.

*ամսվա վերջի դրությամբ*

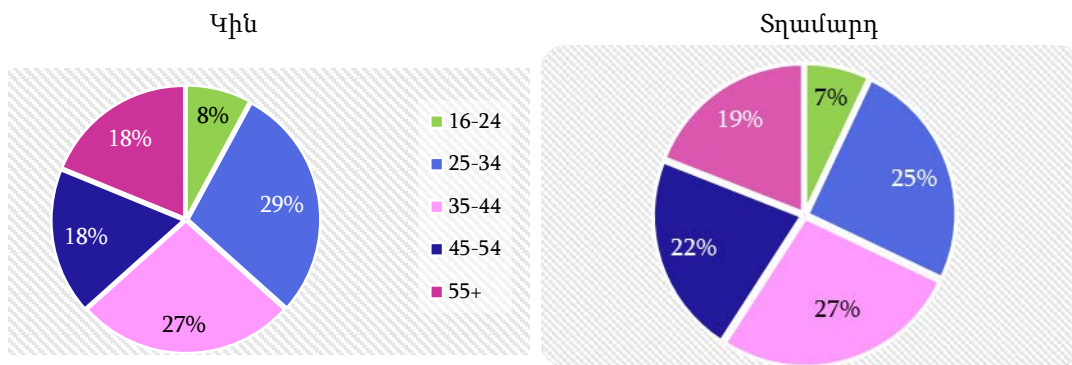
	Աշխատանք փնտրողներ		նրանցից՝ գործազուրկներ	
	ընդամենը, մարդ	%, 2021թ. / 2020թ.	ընդամենը, մարդ	%, 2021թ. / 2020թ.
Հունվար	88 929	104.1	62 193	99.9
Փետրվար	89 896	104.9	63 023	101.9

Աշխատուժի առաջարկն ըստ սեռի, 2021թ.

*ամսվա վերջի դրությամբ*

	Աշխատանք փնտրողներ				նրանցից՝ գործազուրկներ			
	կին		տղամարդ		կին		տղամարդ	
	ընդամենը, մարդ	%, 2021թ. / 2020թ.	ընդամենը, մարդ	%, 2021թ. / 2020թ.	ընդամենը, մարդ	%, 2021թ. / 2020թ.	ընդամենը, մարդ	%, 2021թ. / 2020թ.
Հունվար	58 120	102.7	30 809	107.1	40 226	97.4	21 967	104.9
Փետրվար	58 735	103.5	31 161	107.6	40 804	99.8	22 219	105.8

Աշխատուժի առաջարկն ըստ տարիքային խմբերի և սեռի, 2021թ. փետրվար



1.ԻՐԱԿԱՆ ՀԱՏՎԱԾ

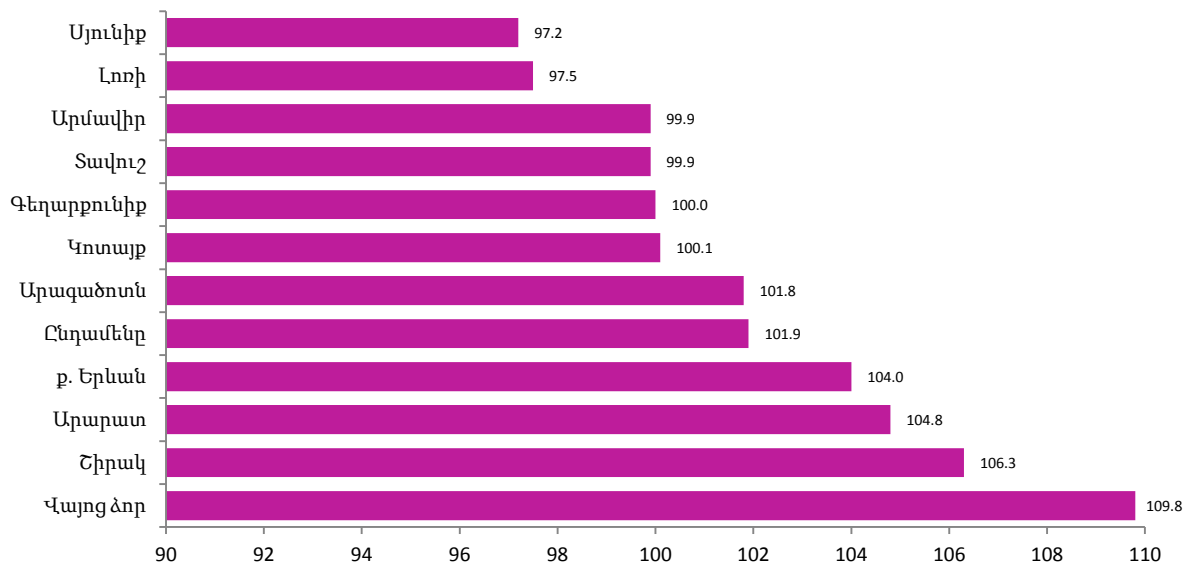
Աշխատուժի առաջարկն ըստ ՀՀ մարզերի և ք. Երևանի, 2021թ. փետրվար

ամսվա վերջի դրությամբ

	Աշխատանք փնտրողներ		նրանցից՝ գործազուրկներ		
	ընդամենը, մարդ	%, 2021թ. / 2020թ.	ընդամենը, մարդ	%, 2021թ. / 2020թ.	%, ընդամենի նկատմամբ
Ընդամենը	89 896	104.9	63 023	101.9	100
ք. Երևան	12 809	104.9	7 958	104.0	12.6
Արագածոտն	5 165	110.0	3 187	101.8	5.1
Արարատ	8 972	110.4	5 470	104.8	8.7
Արմավիր	8 661	101.9	5 761	99.9	9.1
Գեղարքունիք	6 179	103.4	4 530	100.0	7.2
Լոռի	9 895	96.5	9 166	97.5	14.5
Կոտայք	9 642	102.9	6 181	100.1	9.8
Շիրակ	17 629	109.2	12 580	106.3	20.0
Սյունիք	3 391	102.4	2 572	97.2	4.1
Վայոց ձոր	1 451	105.3	1 154	109.8	1.8
Տավուշ	6 102	106.2	4 464	99.9	7.1

Պաշտոնապես գրանցված գործազուրկների թվաքանակի փոփոխությունն  
 ըստ ՀՀ մարզերի և ք. Երևանի, 2021թ. փետրվար

%, 2021թ. / 2020թ.

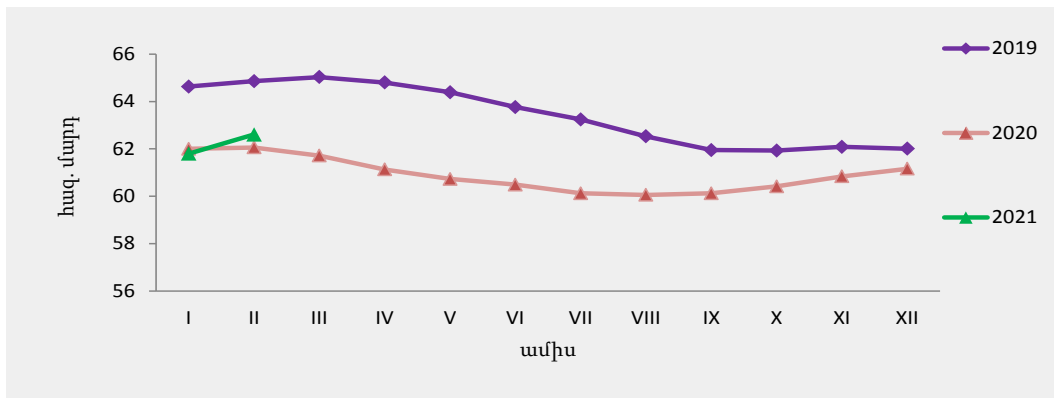


1.ԻՐԱԿԱՆ ՀԱՏՎԱԾ

Պաշտոնապես գրանցված գործազուրկների միջին ամսական թվաքանակը

	Ընդամենը, մարդ		%	
	2020թ.	2021թ.	2020թ. / 2019թ.	2021թ. / 2020թ.
Հունվար	62 004	61 757	95.9	99.6
Փետրվար	62 057	62 608	95.7	100.9

Պաշտոնապես գրանցված գործազուրկների միջին ամսական թվաքանակը  
ըստ ամիսների, 2019-2021թթ.



Խորհրդատվություն ստացած աշխատանք փնտրողները<sup>1</sup>, 2021թ. փետրվար

	Տարեսկզբից, մարդ	Ամսվա ընթացքում, մարդ
Ընդամենը	10 049	5 621
<i>այդ թվում՝ ստացել են խորհրդատվություն հետևյալ հարցերով.</i>		
աշխատանքի և զբաղվածության օրենսդրության	7 898	4 557
մասնագիտական կողմնորոշման	2 994	1 636
զբաղվածության ծրագրերի	6 040	3 237
աշխատանքի փոփոխման	1 525	891
այլ հարցերով	4 861	2 572

Աշխատուժի պահանջարկը<sup>2</sup> և թափուր աշխատատեղերի ծանրաբեռնվածությունը, 2021թ.

*ամսվա վերջի դրությամբ*

	Աշխատուժի պահանջարկը		Մեկ թափուր աշխատատեղի ծանրաբեռնվածությունը <sup>3</sup>	
	մարդ	% / անգամ, 2021թ. / 2020թ.	մարդ	% / անգամ, 2021թ. / 2020թ.
Հունվար	1 309	36.9	68	2.8 անգամ
Փետրվար	1 674	51.4	54	2.1 անգամ

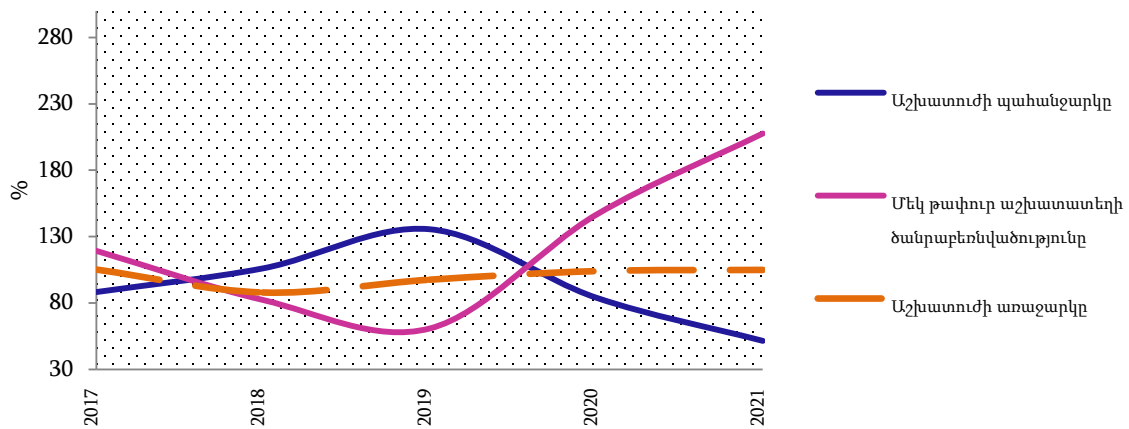
<sup>1</sup> Խորհրդատվություն ստացածների հանրագումարը հավասար չէ **ընդամենը** խորհրդատվություն ստացած աշխատանք փնտրողների թվաքանակին, քանի որ նույն մարդը կարող էր խորհրդատվություն ստանալ տարբեր հարցերով:

<sup>2</sup> Այստեղ և հետայսու՝ վերաբերում է միայն ՀՀ աշխատանքի և սոցիալական հարցերի նախարարության զբաղվածության պետական գործակալության հետ համագործակցող գործատուների ներկայացրած պահանջարկին:

<sup>3</sup> Աշխատանք փնտրողների թվաքանակն է մեկ թափուր աշխատատեղի հաշվով:

Աշխատուժի պահանջարկը և թափուր աշխատատեղերի ծանրաբեռնվածությունը, փետրվար

%-ով նախորդ տարվա նկատմամբ



Աշխատուժի պահանջարկն ըստ ՀՀ մարզերի և ք. Երևանի, 2021թ. փետրվար

ամսվա վերջի դրությամբ

	Աշխատուժի պահանջարկը	% / անգամ, 2021թ. / 2020թ.	Ընդամենի նկատմամբ, %
	ընդամենը, մարդ		
Ընդամենը	1 674	51.4	100
ք. Երևան	626	39.2	37.4
Արագածոտն	116	103.6	6.9
Արարատ	71	1.1 անգամ	4.2
Արմավիր	17	33.3	1.0
Գեղարքունիք	52	1.1 անգամ	3.1
Լոռի	155	87.1	9.3
Կոտայք	206	28.0	12.3
Շիրակ	105	50.5	6.3
Սյունիք	85	93.4	5.1
Վայոց ձոր	69	1.8 անգամ	4.1
Տավուշ	172	1.3 անգամ	10.3

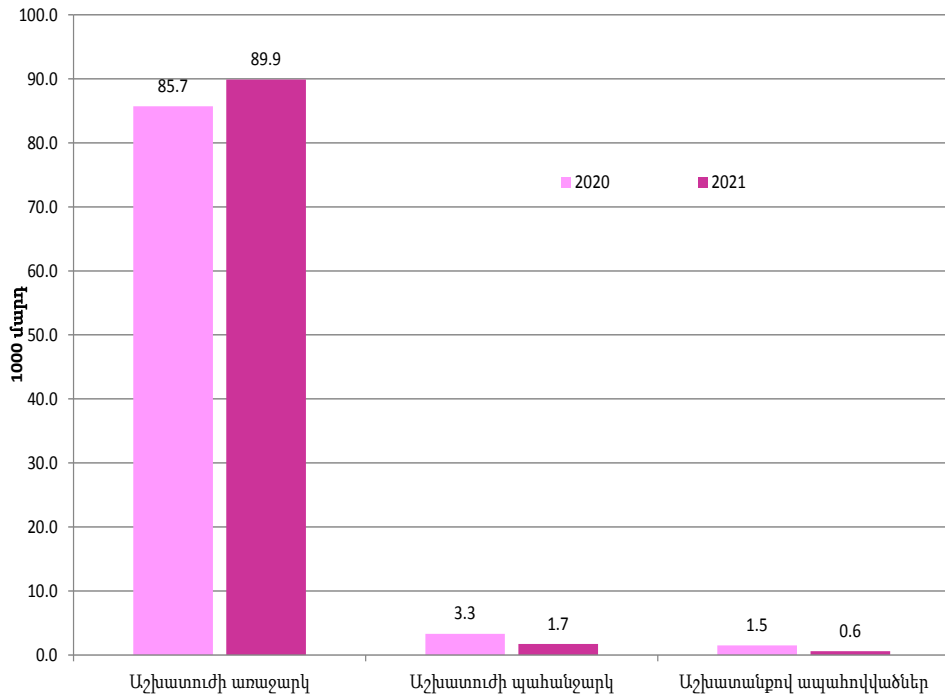
Աշխատուժի պահանջարկն ըստ ամիսների

ամսվա ընթացքում

	Ընդամենը, մարդ		այդ թվում՝ թափուր աշխատատեղերն ըստ բնույթի				% , ընդամենը աշխատուժի պահանջարկի նկատմամբ, 2021թ.		
			կրկնվող <sup>1</sup>		չկրկնվող		Ընդամենը	կրկնվող աշխատա- տեղեր	չկրկնվող աշխատա- տեղեր
	2020թ.	2021թ.	2020թ.	2021թ.	2020թ.	2021թ.			
Հունվար	4 457	1 726	3 778	1 136	679	590	100	65.8	34.2
Փետրվար	4 375	2 159	3 532	1 231	843	928	100	57.0	43.0

<sup>1</sup> Կրկնվող համարվում է թափուր այն աշխատատեղը, (զբաղմունքը) որի վերաբերյալ գործատուն հայտ է ներկայացրել հաշվետու ժամանակաշրջանին նախորդող ժամանակահատվածում և չի համալրվել (թափուր է):

Աշխատուժի առաջարկը, պահանջարկը և աշխատանքով ապահովվածները, փետրվար



Աշխատանքի տեղավորվածներն ըստ սեռի, 2021թ.

ամսվա վերջի դրությամբ

	Ընդամենը, մարդ			%/ անգամ, 2021թ. / 2020թ.			% աշխատանք փնտրողների նկատմամբ,		
	ընդամենը	կին	տղամարդ	ընդամենը	կին	տղամարդ	ընդամենը	կին	տղամարդ
Հունվար	554	353	201	1.5 անգամ	1.5 անգամ	1.5 անգամ	0.6	0.6	0.7
Փետրվար	607	386	221	41.5	35.8	57.1	0.7	0.7	0.7

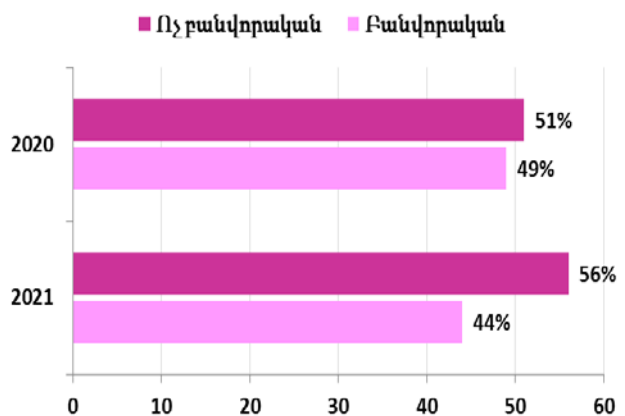
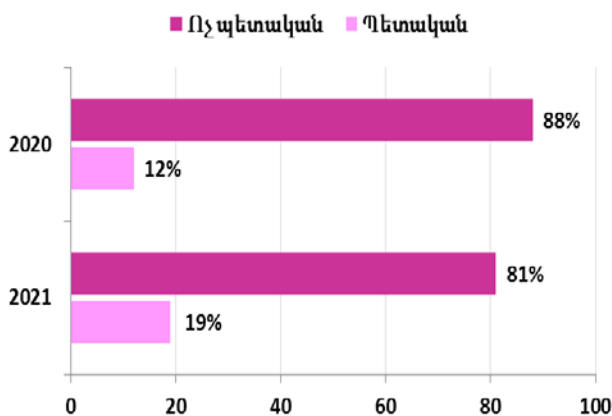
Աշխատուժի պահանջարկն ըստ տնտեսական գործունեության տեսակների, 2021թ. փետրվար

ամսվա ընթացքում

SQSՏ (խմբ. 2)		Չկրկնվող թափուր աշխատատեղեր				Նոր ստեղծված աշխատատեղեր
		Ընդամենը, մարդ	%, ընդամենի նկատմամբ,	բանվորական մասնագիտությամբ	%, ընդամենի նկատմամբ	
A-U	Ընդամենը, այդ թվում՝	928	100	412	100	13
A	Գյուղատնտեսություն	26	2.8	16	3.9	0
B-E	Արդյունաբերություն	221	23.8	135	32.8	0
F	Շինարարություն	64	6.9	53	12.9	7
G	Մեծածախ և մանրածախ առևտուր, ավտոմեքենաների և մոտոցիկլների նորոգում	115	12.4	38	9.2	3
H	Փոխադրումներ և պահեստային տնտեսություն	11	1.2	8	1.9	0
I	Կացության և հանրային սննդի կազմակերպում	93	10.0	43	10.4	0
J	Տեղեկատվություն և կապ	13	1.4	1	0.2	0
K	Ֆինանսական և ապահովագրական գործունեություն	14	1.5	0	0.0	0
L	Անշարժ գույքի հետ կապված գործունեություն	8	0.9	7	1.7	0
M	Մասնագիտական, գիտական և տեխնիկական գործունեություն	7	0.8	1	0.2	0
N	Վարչարարական և օժանդակ գործունեություն	6	0.6	3	0.7	0
O	Պետական կառավարում և պաշտպանություն, պարտադիր սոց. ապահովություն	9	1.0	5	1.2	0
P	Կրթություն	81	8.7	14	3.4	0
Q	Առողջապահություն և բնակչության սոցիալական սպասարկում	99	10.7	5	1.2	0
R	Մշակույթ, զվարճություններ և հանգիստ	27	2.9	7	1.7	0
S	Սպասարկման այլ ծառայություններ	134	14.4	6	1.4	3
U	Օտարերկրյա (էքստերիտորիալ) կազմակերպությունների գործունեություն	0	0.0	0	0.0	0

Աշխատուժի պահանջարկն ըստ տնտեսության հատվածների

Աշխատուժի պահանջարկն ըստ մասնագիտական կազմի



Աշխատուժի պահանջարկը.  
առավել պահանջված զբաղմունքի տեսակները<sup>1</sup>, 2021թ. փետրվար

ամսվա վերջի դրությամբ

Կոդը	Ցուցանիշի անվանումը	Ընդամենը, մարդ
<b>1-9</b>	<b>Ընդամենը</b>	<b>1 674</b>
<b>1</b>	<b>Ղեկավարներ՝ օրենսդիր, գործադիր մարմինների, կազմակերպությունների, հիմնարկների, քաղաքական և հասարակական միավորումների</b>	<b>7</b>
131	Ղեկավարներ՝ փոքր կազմակերպությունների	4
113	Ղեկավարներ՝ տեղական ինքնակառավարման մարմինների	2
121	Ղեկավարներ՝ կազմակերպությունների և հիմնարկների	1
<b>2</b>	<b>Մասնագետներ՝ բարձր որակավորման</b>	<b>383</b>
222	Մասնագետներ՝ առողջապահության բնագավառի (բացառությամբ բժշկական խնամքի և մանկաբարձության)	190
232	Դասավանդողներ՝ միջնակարգ դպրոցի	65
223	Մասնագետներ՝ բժշկական խնամքի և մանկաբարձության	26
231	Դասավանդողներ՝ համալսարանների, քոլեջների, արհեստագործական դպրոցների և այլ կրթական հաստատությունների	21
214	Ճարտարապետներ, ճարտարագետներ և մասնագետներ՝ հարակից	19
<b>3</b>	<b>Մասնագետներ՝ միջին որակավորման</b>	<b>156</b>
323	Աշխատողներ (օժանդակ անձնակազմ)՝ բժշկական խնամքի և մանկաբարձության	23
341	Աշխատողներ՝ ֆինանսների և առևտրի բնագավառների	20
347	Աշխատողներ՝ արվեստի, զվարճությունների և մարզական բնագավառների	20
322	Աշխատողներ (օժանդակ անձնակազմ)՝ միջին բժշկական անձնակազմի (բացառությամբ բժշկական խնամքի և մանկաբարձության)	17
312	Աշխատողներ՝ օժանդակ, համակարգչային սարքավորումների սպասարկման	14
342	Գործակալներ՝ առևտրական-առևտրային ծառայությունների	14
<b>4</b>	<b>Ծառայողներ՝ գրասենյակների</b>	<b>101</b>
421	Գանձապահներ և աշխատողներ՝ հարակից զբաղմունքների	30
411	Օպերատորներ՝ ստեղնային մեքենաների և քարտուղարներ	28
422	Ծառայողներ՝ զբաղված հաճախորդների իրազեկմամբ	25
<b>5</b>	<b>Աշխատողներ՝ սպասարկման ոլորտի, մնակարանային կոմունալ տնտեսությունների և առևտրի կազմակերպությունների</b>	<b>313</b>
514	Աշխատողներ՝ այլ, անհատական ծառայություններ մատուցող	111
522	Վաճառողներ՝ խանութների և ցուցադրողներ՝ ապրանքների	92
512	Սպասարկողներ՝ տնային տնտեսության վարման ծառայություններ մատուցող, և աշխատողներ՝ հանրային սննդի կազմակերպությունների	43
513	Աշխատողներ՝ անհատական ծառայություններ մատուցող և աշխատողներ՝ հարակից զբաղմունքների	21

<sup>1</sup> Դասակարգման հիմքը՝ Ձբաղմունքների տեսակների ՀՀ դասակարգիչ:

1.ԻՐԱԿԱՆ ՀԱՏՎԱԾ

Կոդը	Ցուցանիշի անվանումը	Ընդամենը, մարդ
<b>6</b>	<b>Աշխատողներ՝ որակավորված՝ գյուղատնտեսական, անտառային, որսորդական, ձկնաբուծական և ձկնորսական կազմակերպությունների</b>	<b>9</b>
615	Աշխատողներ՝ շուկայական կողմնորոշում ունեցող, ձկնաբուծական և ձկնորսական կազմակերպությունների, որսորդ-հրաձիգներ և որսորդ-թակարդ դնողներ	3
621	Աշխատողներ՝ անձնական սպառման համար, գյուղատնտեսական, անտառային, որսորդական ձկնաբուծական և ձկնաբուծական ապրանքներ արտադրող	3
613	Արտադրողներ՝ շուկայական կողմնորոշում ունեցող, գյուղատնտեսական մշակաբույսեր արտադրող կազմակերպությունների և անասնաբույծներ	2
614	Աշխատողներ՝ շուկայական կողմնորոշում ունեցող, անտառային և փայտամթերման կազմակերպությունների և աշխատողներ՝ հարակից զբաղմունքների	1
<b>7</b>	<b>Բանվորներ՝ որակավորված՝ արդյունաբերական կազմակերպությունների, գեղարվեստական արհեստների, շինարարության, տրանսպորտի, կապի, երկրաբանության և ընդերքի հետազոտման</b>	<b>295</b>
741	Բանվորներ՝ սննդի արդյունաբերության	73
743	Բանվորներ՝ մանածագործական արդյունաբերության	62
744	Մորթեգործներ, կաշեգործներ և կոշկակարներ	41
742	Բանվորներ՝ փայտամշակման արդյունաբերության	21
<b>8</b>	<b>Օպերատորներ, ապարատավարներ, մեքենաներ, փականագործ-հավաքողներ՝ մեքենաների և կայանքների</b>	<b>80</b>
826	Օպերատորներ, ապարատավարներ և մեքենավարներ՝ մանածագործվածքի (տեքստիլի), կաշվի, մորթու վերամշակման և դրանցից իրերի արտադրության սարքավորումների	15
832	Վարորդներ՝ ավտոմոտոտրանսպորտի	14
833	Օպերատորներ և մեքենավարներ՝ գյուղատնտեսական, հողափոր, ամբարձիչ, բեռնման-բեռնաթափման այլ շարժական սարքավորումների	8
815	Ապարատավարներ, օպերատորներ և մեքենավարներ՝ քիմիական և նավթաքիմիական հումքի վերամշակման կայանքների	7
828	Փականագործ-հավաքողներ	7
814	Օպերատորներ և ապարատավարներ՝ փայտանյութի մշակման և վերամշակման, թաղանթանյութի, թղթի, ստվարաթղթի, ֆիբրի և դրանցից պատրաստված իրերի արտադրության կայանքների	6
829	Օպերատորներ, ապարատավարներ, մեքենավարներ և փականագործ-հավաքողներ՝ անշարժ սարքավորումների, այլ խմբեր չներառված	6
<b>9</b>	<b>Բանվորներ՝ որակավորում չունեցող</b>	<b>330</b>
932	Բանվորներ՝ մշակման արդյունաբերության	145
913	Սպասավորներ՝ տնային, հավաքարարներ՝ բնակարանների և աշխատողներ՝ հարակից զբաղմունքների	52
916	Հավաքողներ՝ աղբի, և համանման այլ աշխատողներ	41
911	Վաճառողներ՝ փողոցում, և համանման այլ աշխատողներ	23
921	Բանվորներ՝ գյուղատնտեսության, ձկնաբուծության, ձկնորսության և հարակից այլ ոլորտների	19
917	Աշխատողներ՝ պատվեր ընդունող, սպասարկման ոլորտի կազմակերպություններում	15