

5.2.Ժողովրդագրական իրավիճակը

ՀՀ վարչատարածքային բաժանման հիմքը «Հայաստանի Հանրապետության վարչատարածքային բաժանման մասին» և «Երևան քաղաքում տեղական ինքնակառավարման մասին» ՀՀ օրենքներն են, որոնց համաձայն ՀՀ տարածքը բաժանվում է 10 մարզերի՝ 48 քաղաքային ու 866 գյուղական համայնքներով և Երևանի քաղաքային համայնքի (12 վարչական շրջաններով):

ՀՀ վարչատարածքային բաժանումն ըստ ՀՀ մարզերի և ք.Երևանի, 2011թ. ապրիլի 1-ի դրությամբ

	Համայնքների քանակը			Բնակավայրերի քանակը
	ընդամենը	քաղաքային	գյուղական	
Հայաստանի Հանրապետություն	915	49	866	1002
ք. Երևան	1	1	-	1
Արագածոտն	114	3	111	120
Արարատ	97	4	93	99
Արմավիր	97	3	94	98
Գեղարքունիք	92	5	87	98
Լոռի	113	8	105	130
Կոտայք	67	7	60	69
Շիրակ	119	3	116	131
Սյունիք	109	7	102	134
Վայոց ձոր	44	3	41	55
Տավուշ	62	5	57	67

2011թ. ապրիլի 1-ի դրությամբ ՀՀ մշտական բնակչության թվաքանակի ցուցանիշը, ընթացիկ հաշվառմամբ, կազմել է 3264.6 հազ. մարդ, այդ թվում քաղաքայինը՝ 2090.0 հազ. մարդ և գյուղականը՝ 1174.6 հազ. մարդ:

ՀՀ մշտական բնակչության թվաքանակն ըստ ՀՀ մարզերի և ք.Երևանի, ապրիլի 1-ի դրությամբ

(հազ.մարդ)

	Ընդամենը		Քաղաքային		Գյուղական	
	2010թ.	2011թ.	2010թ.	2011թ.	2010թ.	2011թ.
Հայաստանի Հանրապետություն	3251.9	3264.6	2082.5	2090.0	1169.4	1174.6
ք. Երևան	1117.8	1123.0	1117.8	1123.0	-	-
Արագածոտն	141.8	142.5	33.1	33.2	108.7	109.3
Արարատ	279.2	280.5	82.3	82.7	196.9	197.8
Արմավիր	284.5	286.2	101.7	102.0	182.8	184.2
Գեղարքունիք	241.6	242.5	79.7	79.9	161.9	162.6
Լոռի	281.6	281.9	165.1	165.3	116.5	116.6
Կոտայք	280.9	282.4	157.6	158.5	123.3	123.9
Շիրակ	281.5	282.0	169.6	169.5	111.9	112.5
Սյունիք	152.8	152.9	103.7	103.6	49.1	49.3
Վայոց ձոր	55.8	56.0	19.3	19.5	36.5	36.5
Տավուշ	134.4	134.7	52.6	52.8	81.8	81.9

2011թ. հունվար-մարտին հանրապետությունում արձանագրված բնակչության բնական հավելաճի¹ և միգրացիայի մնացորդի² ցուցանիշների ազդեցությամբ ՀՀ մշտական բնակչության թվաքանակը, 2011թ. տարեկազմի նկատմամբ աճել է 2.0 հազ.մարդով, իսկ 2010թ. ապրիլի 1-ի համեմատ՝ 12.7 հազ.մարդով: 2011թ. հունվար-մարտին 2010թ. նույն ժամանակաշրջանի համեմատ

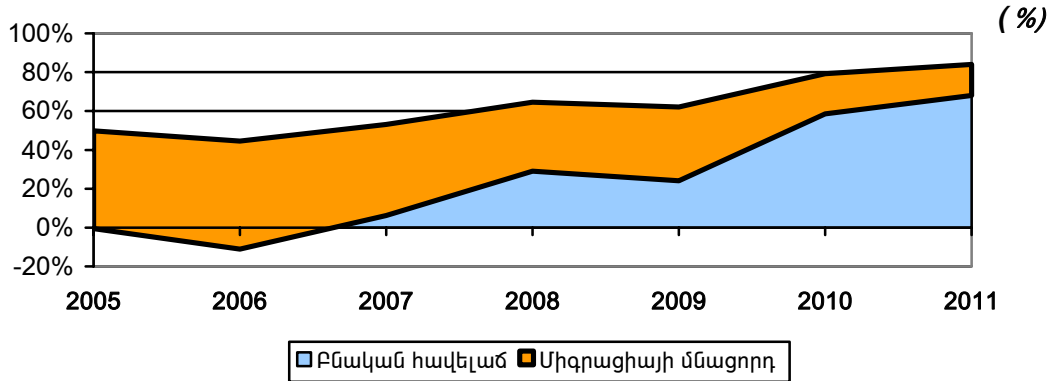
¹ ՀՀ արդարադատության նախարարության Քաղաքացիական կացության ակտերի գրանցման տարածքային բաժինների կողմից տրամադրված տեղեկատվության համաձայն:

² ՀՀ կառավարությանն առընթեր ՀՀ ոստիկանության տարածքային անձնագրային բաժինների կողմից տրամադրված տվյալների համաձայն:

5. ՍՈՑԻԱԼ-ԺՈՂՈՎՐԴԱԳՐԱԿԱՆ ՀԱՏՎԱԾ

բնակչության բնական հավելաճի ցուցանիշը նվազել է 30.1%-ով, պաշտոնապես գրանցված միգրացիայի բացասական մնացորդի ցուցանիշը՝ 48.9%-ով, իսկ մշտական բնակչության թվաքանակի ցուցանիշն աճել է 0.4 %-ով:

Բնակչության միգրացիայի բացասական մնացորդի փոխարինումը բնական հավելաճով, 2005-2011թթ. հունվար-մարտին



2011թ. հունվար-մարտին արձանագրվել է 10251 կենդանի ծնված, որը 2010թ. նույն ժամանակաշրջանի համեմատ նվազել է 3.5%-ով, իսկ ծնելիության ընդհանուր գործակիցը, 1000 բնակչի հաշվով, նվազել է, համապատասխանաբար՝ 0.6 պրոմիլային կետով և կազմել՝ 12.7 ‰:

ՀՀ բնակչության բնական շարժի հիմնական ցուցանիշները հունվար-մարտին

	Բացարձակ թվաքանակ, մարդ		1000 բնակչի հաշվով, պրոմիլ	
	2010 թ.	2011 թ.	2010 թ.	2011 թ.
Ծնվածներ	10625	10251	13.3	12.7
Մահացածներ	7193	7851	9.0	9.8
այդ թվում՝ 0- 1 տարեկան հասակում	117	131	11.0 ¹	12.8 ¹
Բնական հավելաճ	3432	2400	4.3	2.9
Ամուսնություններ	4430	4604	5.5	5.7
Ամուսնալուծություններ	709	776	0.9	1.0

2011թ. հունվար-մարտին, արձանագրվել է մեռելաճության 219 դեպք, 2010թ. հունվար-մարտին 202 դեպքի համեմատ, իսկ մեռելաճության գործակիցը, 1000 ծնվածի (կենդանածին և մեռելածին) հաշվով կազմել է, համապատասխանաբար՝ 20.9‰, 2010թ.-ի՝ 18.7‰-ի համեմատ:

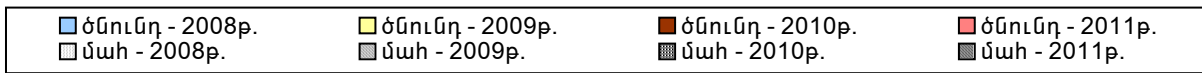
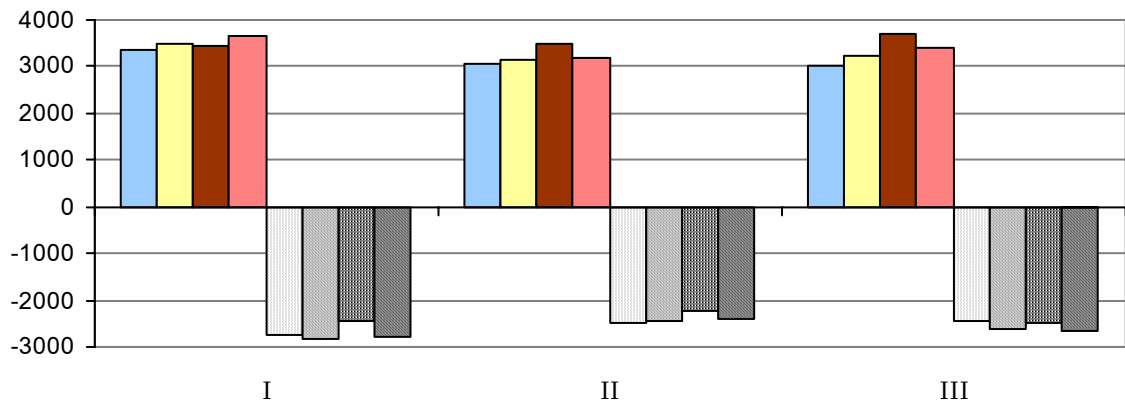
2011թ. հունվար-մարտին արձանագրվել է մահացության 7851 դեպք: 2010թ. համապատասխան ժամանակաշրջանի համեմատ մահվան դեպքերն աճել են 9.1%-ով, իսկ մահացության ընդհանուր գործակիցը, 1000 բնակչի հաշվով, աճել է 0.8 պրոմիլային կետով և կազմել է՝ 9.8‰:

2011թ. հունվար-մարտին ծնվածների թվաքանակը 1.3 անգամ գերազանցել է մահացության դեպքերը:

¹ 1000 կենդանի ծնվածի հաշվով:

Ծնվածների և մահացածների բացարձակ թվաքանակն ըստ գրանցման ամիսների

(մարդ)



Բնական հավելաճի գործակիցը, 1000 բնակչի հաշվով, 2011թ. հունվար-մարտին կազմել է 2.9‰ և 2010թ. հունվար-մարտի համեմատ նվազել 1.4 պրոմիլային կետով:

ՀՀ բնակչության բնական շարժի հիմնական ցուցանիշներն ըստ ՀՀ մարզերի և ք. Երևանի, 2011թ. հունվար-մարտ

	Ծնվածներ, մարդ	Մահացածներ, մարդ	այդ թվում՝ 0-1 տարեկան մահացածներ	Բնական հավելաճ, մարդ	Ամուսնություններ, դեպք	Ամուսնալուծություններ, դեպք
Հայաստանի Հանրապետություն	10251	7851	131	2400	4604	776
ք. Երևան	3653	2507	29	1146	1429	350
Արագածոտն	486	349	9	137	197	25
Արարատ	816	644	12	172	414	38
Արմավիր	965	655	16	310	426	51
Գեղարքունիք	776	548	11	228	414	30
Լոռի	776	840	14	-64	351	104
Կոտայք	890	642	9	248	447	51
Շիրակ	918	813	19	105	443	59
Սյունիք	431	341	9	90	184	28
Վայոց ձոր	150	126	2	24	96	11
Տավուշ	390	386	1	4	203	29

(1000 բնակչի հաշվով)

	Ծնվածներ, մարդ	Մահացածներ, մարդ	այդ թվում՝ 0-1 տարեկան մահացածներ ¹	Բնական հավելաճ, մարդ	Ամուսնություններ, դեպք	Ամուսնալուծություններ, դեպք
Հայաստանի Հանրապետություն	12.7	9.8	12.8	2.9	5.7	1.0
ք. Երևան	13.2	9.1	7.9	4.1	5.2	1.3
Արագածոտն	13.8	9.9	18.5	3.9	5.6	0.7
Արարատ	11.8	9.3	14.7	2.5	6.0	0.5
Արմավիր	13.7	9.3	16.6	4.4	6.0	0.7
Գեղարքունիք	13.0	9.2	14.2	3.8	6.9	0.5
Լոռի	11.2	12.1	18.0	-0.9	5.0	1.5
Կոտայք	12.8	9.2	10.1	3.6	6.4	0.7
Շիրակ	13.2	11.7	20.7	1.5	6.4	0.8
Սյունիք	11.4	9.0	20.9	2.4	4.9	0.7
Վայոց ձոր	10.9	9.1	13.3	1.8	7.0	0.8
Տավուշ	11.7	11.6	2.6	0.1	6.1	0.9

¹ 1000 կենդանի ծնվածի հաշվով:

5. ՍՈՑԻԱԼ-ԺՈՂՈՎՐԴԱԳՐԱԿԱՆ ՀԱՏՎԱԾ

2011թ. հունվար-մարտին արձանագրված մահվան դեպքերն ինչպես ամբողջությամբ, այնպես էլ ըստ առանձին պատճառների, 2010թ. նույն ժամանակաշրջանի համեմատ աճել են:

Մահացությունն ըստ հիմնական պատճառների
(ՀՀ արդարադատության նախարարության ԲԿԱԳ տարածքային բաժիններից ստացված մահվան վերաբերյալ ակտերի համաձայն)

	2010 թ. հունվար-մարտ, մարդ	ընդհանուրի նկատմամբ, %	2011թ. հունվար-մարտ, մարդ	Ընդհանուրի նկատմամբ%	Բացարձակ ցուցանիշի աճը նախորդ տարվա նկատմամբ, %
Մահացածների թվաքանակը	7193	100	7851	100	109.1
դրանցից՝ ըստ պատճառների.					
արյան շրջանառության համակարգի հիվանդություններից	3684	51.2	3881	49.4	105.3
դժբախտ պատահարներից, թունավորումներից և վնասվածքներից	264	3.7	302	3.8	114.4
նորագոյացություններից	1334	18.6	1380	17.6	103.4
շնչառական օրգանների հիվանդություններից	462	6.4	501	6.4	108.4
մարտդական օրգանների հիվանդություններից	354	4.9	520	6.6	146.9
վարակիչ և մակաբուծային հիվանդություններից	70	1.0	76	1.0	108.6
այլ հիվանդություններից	1025	14.2	1191	15.2	116.2

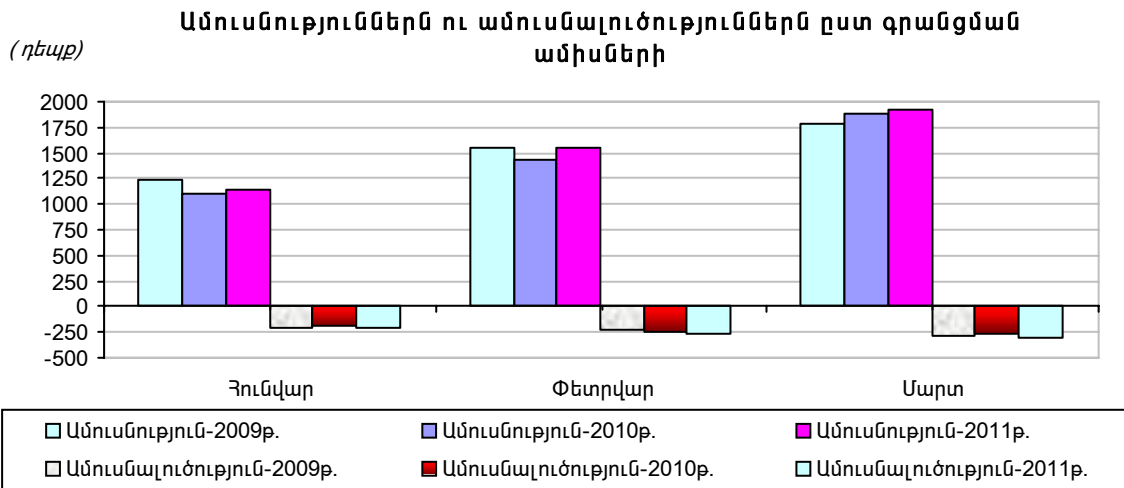
2011թ. հունվար-մարտին 2010թ. հունվար-մարտի համեմատ արձանագրվել է 0-1 տարեկան երեխաների մահվան դեպքերի աճ՝ 12%-ով, իսկ մանկական մահացության գործակիցը, 1000 կենդանի ծնվածի հաշվով, աճել է 1.8 պրոմիլային կետով և կազմել 12.8‰: Հաշվետու ժամանակաշրջանում արձանագրված 0-1 տարեկանների կառուցվածքում 64.9%-ը կազմել են շուրջճնական շրջանում առաջացած առանձին վիճակներից, բնածին անկանոնություններից և ձևախախտումային խանգարումներով պայմանավորված մահվան դեպքերը, 2010թ. նույն ժամանակաշրջանում արձանագրված 66.7%-ի համեմատ:

2011թ. հունվար-մարտին հանրապետությունում արձանագրվել է 0-4 տարեկան երեխաների մահվան 146 դեպք, որի կառուցվածքում մինչև 1 տարեկան երեխաների մահացության դեպքերը կազմել են 89.7%: Մինչև 5 տարեկան երեխաների մահացության գործակիցը (1000 կենդանի ծնվածի հաշվով) կազմել է 14.2‰, տղա երեխաների շրջանում՝ 16.5‰, իսկ աղջիկների՝ 11.7 ‰:

Հղիության հետ կապված բարդություններից, ծննդյան և ետծննդյան ժամանակահատվածում, 2011թ. հունվար-մարտին գրանցվել է մայրական մահացության 1 դեպք, որով պայմանավորված, մայրական մահացության գործակիցը կազմել է 9.8 (100000 կենդանի ծնվածի հաշվով):

2011թ. հունվար-մարտին գրանցված ամուսնությունների դեպքերը 2010թ. հունվար-մարտի համեմատ աճել են 3.9%-ով և կազմել՝ 4604 դեպք, իսկ ամուսնության ընդհանուր գործակիցը, 1000 բնակչի հաշվով, աճել է 0.2 պրոմիլային կետով և կազմել 5.7‰:

2011թ. հունվար-մարտին ամուսնալուծության դեպքերը 2010թ. հունվար-մարտի համեմատ աճել են՝ 9.4%-ով, իսկ ամուսնալուծության ընդհանուր գործակիցը, 1000 բնակչի հաշվով, աճել է 0.1‰ և կազմել 1.0‰:



Հանրապետությունում 2011թ. հունվար-մարտին գրանցված 1000 ամուսնական զույգերի համեմատ արձանագրվել է ամուսնալուծության 169 դեպք՝ 2010թ. հունվար-մարտին արձանագրված 160-ի համեմատ:

ՀՀ կառավարությանն առընթեր ՀՀ ոստիկանության տարածքային անձնագրային բաժինների տրամադրած տեղեկատվության վիճակագրական մշակման արդյունքում (ըստ եկողի վիճակագրական հաշվառման կտրոն՝ ձև թիվ 19-ի և ըստ մեկնողի վիճակագրական հաշվառման կտրոն՝ ձև թիվ 20-ի) արձանագրվել են հետևյալ ցուցանիշները¹

ՀՀ –ում պաշտոնապես վարչական հաշվառման ենթարկվող միգրացիոն իրավիճակի ընդհանուր բնութագիրը հունվար-մարտին

	2010թ.		2011թ.	
	մարդ	1000 բնակչի հաշվով	մարդ	1000 բնակչի հաշվով
Ընդամենը հաշվառվածների	1917	2.4	8009	10.0
Ընդամենը հաշվառումից հանվածների	2814	3.5	8467	10.5
Միգրացիայի մնացորդ (+, -)	-897	-1.1	-458	-0.5

2011թ. հունվար-մարտին միգրացիայի մնացորդը կազմել է -458 մարդ, նախորդ տարվա նույն ժամանակաշրջանի համեմատ նվազելով 48.9%-ով, իսկ միգրացիայի մնացորդի ընդհանուր գործակիցը 1000 բնակչի հաշվով նվազել է՝ 0.6 պրոմիլային կետով և կազմել 0.5 ‰: 2011թ. հունվար-մարտին հաշվառվածների ավելի քան 4 անգամ և հաշվառումից հանվածների ավելի քան 3 անգամ աճը 2010թ. հունվար-մարտի համեմատ հիմնականում պայմանավորված է վարչական գրանցումների համալրման նոր մեխանիզմների ներդրմամբ, կապված ՀՀ բնակչության պետական ռեգիստրում հաշվառման կարգի:

Ըստ 2011թ. հունվար-մարտին ՀՀ սահմանային էլեկտրոնային կառավարման տեղեկատվական համակարգով ստացված տվյալների՝ սահմանային անցման կետերով իրականացվող արտաքին ուղևորաշրջանառության համախառն ծավալը կազմել է 720.7 հազ. ուղևորություն: Ուղևորափոխադրումների հաշվեկշիռը (ժամանումների և մեկնումների տարբերությունը) 2011թ. հունվար-մարտին կազմել է -20.4 հազ. ուղևորություն (ՀՀ քաղաքացիների մասով՝ -19.5 հազ.):

¹ Ներառյալ ներքին տեղաշարժերը:

5. ՍՈՑԻԱԼ-ԺՈՂՈՎՐԴԱԳՐԱԿԱՆ ՀԱՏՎԱԾ

Հայաստան ժամանումների և Հայաստանից մեկնումների ծավալն
ըստ տրանսպորտային միջոցների, 2011թ. հունվար-մարտին

(ուղևորություն)

Սահմանային անցման կետեր	Հունվար				Փետրվար				Մարտ			
	Մուտք		Ելք		Մուտք		Ելք		Մուտք		Ելք	
	ընդամենը	այդ թվում՝ օտարերկրյա քաղաքացիների	ընդամենը	այդ թվում՝ օտարերկրյա քաղաքացիների	ընդամենը	այդ թվում՝ օտարերկրյա քաղաքացիների	ընդամենը	այդ թվում՝ օտարերկրյա քաղաքացիների	ընդամենը	այդ թվում՝ օտարերկրյա քաղաքացիների	ընդամենը	այդ թվում՝ օտարերկրյա քաղաքացիների
Զվարթնոց	52916	21132	58161	25488	38881	16298	47735	18551	45925	22535	55118	22295
Բագրատաշեն	30973	10807	29743	10387	26501	9669	27122	9424	38730	13619	40006	13827
Մեղրի	2933	2174	3087	2355	2999	2060	2938	2009	22668	21424	19798	18688
Այրում	1217	262	1326	293	1286	321	1484	314	1387	321	1478	283
Գոգավան	3399	875	3512	1019	2527	657	2766	775	3247	878	3542	930
Բավրա	28184	17740	25056	15735	19785	12955	18999	12262	22690	14780	22283	14291
Գյումրի	1156	381	2185	658	1153	392	1799	479	1590	478	2389	539
Ընդամենը	120778	53371	123070	55935	93132	42352	102843	43814	136237	74035	144614	70853

Հայաստան ժամանողներն ու Հայաստանից մեկնողներն ըստ սեռի
և աշխատունակ տարիքային խմբի, 2011թ. հունվար-մարտ

(մարդ)

	Մուտք	այդ թվում՝ 16-62 տարեկան	Ելք	այդ թվում՝ 16-62 տարեկան
Ընդամենը	350147	310348	370527	334692
այդ թվում՝ ՀՀ քաղաքացիներ	180389	159726	199925	183806
որից՝ տղամարդ	121186	110425	145349	136613
կին	59203	49301	54576	47193

ՀՀ քաղաքացիները կազմել են Հայաստան ժամանածների 51.5 %-ը, իսկ Հայաստանից մեկնողների՝ 54%-ը, ընդ որում, 16-62 տարեկանները կազմել են ժամանողների 88.6%-ը, իսկ մեկնողների՝ 90.3%-ը: Սահմանահատող ՀՀ քաղաքացիների շրջանում աշխատունակ տարիքի են եղել ժամանողների 88.5%-ը, իսկ մեկնողների՝ 91.9%-ը: