

5.2.Ժողովրդագրական իրավիճակը

ՀՀ վարչատարածքային բաժանման հիմքը «Հայաստանի Հանրապետության վարչատարածքային բաժանման մասին» և «Երևան քաղաքում տեղական ինքնակառավարման մասին» ՀՀ օրենքներն են, որոնց համաձայն ՀՀ տարածքը բաժանվում է 10 մարզերի՝ 48 քաղաքային ու 866 գյուղական համայնքներով և Երևանի քաղաքային համայնքի (12 վարչական շրջաններով):

ՀՀ վարչատարածքային բաժանումն ըստ ՀՀ մարզերի և ք.Երևանի, 2015թ. ապրիլի 1-ի դրությամբ

	Համայնքների քանակը			Բնակավայրերի քանակը
	ընդամենը	քաղաքային	գյուղական	
Հայաստանի Հանրապետություն	915	49	866	1 002
ք. Երևան	1	1	-	1
Արագածոտն	114	3	111	120
Արարատ	97	4	93	99
Արմավիր	97	3	94	98
Գեղարքունիք	92 ¹	5	87 ¹	98 ¹
Լոռի	113	8	105	130
Կոտայք	67	7	60	69
Շիրակ	119	3	116	131
Սյունիք	109	7	102	134
Վայոց ձոր	44	3	41	55
Տավուշ	62	5	57	67

2011թ. մարդահամարի հիմքով վարվող բնակչության ընթացիկ հաշվառմամբ, ՀՀ մշտական բնակչության թվաքանակի ցուցանիշը՝ 2015թ. ապրիլի 1-ի դրությամբ կազմել է 3 006.8 հազ. մարդ, այդ թվում քաղաքայինը՝ 1 911.2 հազ.մարդ և գյուղականը՝ 1 095.6 հազ. մարդ:

ՀՀ մշտական բնակչության թվաքանակն ըստ ՀՀ մարզերի և ք.Երևանի, ապրիլի 1-ի դրությամբ

	հազ.մարդ					
	Ընդամենը		Քաղաքային		Գյուղական	
	2014թ. [◇]	2015թ.	2014թ. [◇]	2015թ.	2014թ. [◇]	2015թ.
Հայաստանի Հանրապետություն	3 012.4	3006.8	1 911.3	1911.2	1 101.1	1095.6
ք. Երևան	1 067.3	1071.6	1 067.3	1071.6	-	-
Արագածոտն	132.1	131.0	30.3	29.8	101.8	101.3
Արարատ	260.4	259.8	74.4	73.8	186.0	186.0
Արմավիր	266.8	266.8	85.1	84.9	181.7	181.9
Գեղարքունիք	233.8	232.5	70.7	70.0	163.1	162.5
Լոռի	230.1	227.1	135.1	133.9	95.0	93.2
Կոտայք	254.7	254.8	138.0	138.4	116.7	116.4
Շիրակ	247.7	245.7	144.1	143.1	103.6	102.5
Սյունիք	140.7	139.9	94.6	94.3	46.1	45.6
Վայոց ձոր	51.5	51.3	18.0	18.0	33.5	33.3
Տավուշ	127.3	126.3	53.7	53.4	73.6	72.9

¹ այդ թվում՝ Արծվաշենի գյուղական համայնքը:

5. ՍՈՑԻԱԼ-ԺՈՂՈՎՐԴԱԳՐԱԿԱՆ ՀԱՏՎԱԾ

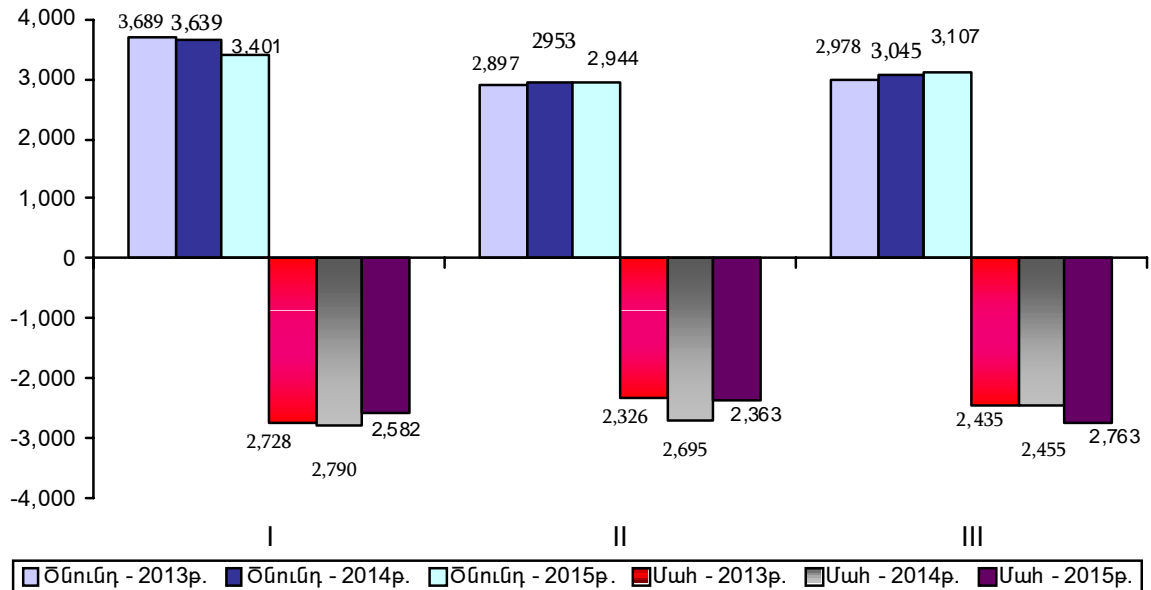
ՀՀ մշտական բնակչության թվաքանակը 2015թ. ապրիլի 1-ի դրությամբ 2014թ. նույն ժամանակաշրջանի համեմատ նվազել է 5.6 հազ. մարդով կամ 0.5% -ով: Տարեսկզբի նկատմամբ բնակչության թվաքանակը նվազել է 3.8 հազ. մարդով, ինչը ձևավորվել է բնակչության բնական հավելվածի (1.7 հազ.) և միգրացիայի մնացորդի գնահատված ցուցանիշի (-5.5 հազ. մարդ) տարբերությունով:

2015թ. հունվար-մարտին գրանցված կենդանի ծնունդները 2014թ. նույն ժամանակաշրջանի համեմատ նվազել են 1.9%-ով, իսկ մահվան դեպքերը՝ 2.9 %-ով: 2015թ. հունվար-մարտին կենսունակության գործակիցը՝ ծնվածների և մահացածների հարաբերակցությունը, կազմել է 122.6%:

ՀՀ բնակչության բնական շարժի հիմնական ցուցանիշները հունվար-մարտին

	Բացարձակ թվաքանակ, մարդ/դեպք		Բացարձակ ցուցանիշի փոփոխությունը նախորդ տարվա նկատմամբ, %	1000 բնակչի հաշվով, պրոմիլ	
	2014 թ.	2015 թ.		2014թ.	2015 թ.
Ծնվածներ	9 637 ¹	9 452	98.1	13.0 ¹	12.7
Մեռելածիններ	183	186	101.6	18.6 ¹	19.3 ¹
Մահացածներ	7 940 ¹	7 708	97.1	10.7 ¹	10.4
Բնական հավելված	1 697 ¹	1 744	102.8	2.3	2.3
Ամուսնություններ	4 744	4 346	91.6	6.4 ¹	5.9
Ամուսնալուծություններ	1 210	938	77.5	1.6	1.3

Ծնվածների և մահացածների բացարձակ թվաքանակն ըստ գրանցման ամիսների, մարդ



¹ 1000 կենդանի և մեռած ծնվածի հաշվով:

5. ՍՈՑԻԱԼ-ԺՈՂՈՎՐԴԱԳՐԱԿԱՆ ՀԱՏՎԱԾ

ՀՀ բնակչության բնական շարժի հիմնական ցուցանիշներն
ըստ ՀՀ մարզերի և ք. Երևանի, 2015թ. հունվար-մարտին

	Ծնվածներ, մարդ	Մահա- ցածներ, մարդ	այդ թվում՝ 0-1 տարեկան մահացածներ	Բնական հավելված, մարդ	Ամուսնու- թյուններ, դեպք	Ամուսնալու- ծություններ, դեպք
Հայաստանի Հանրապետություն	9 452	7 708	78	1 744	4 346	938
ք. Երևան	3 608	2 598	21	1 010	1451	326
Արագածոտն	439	340	1	99	196	54
Արարատ	851	599	9	252	340	78
Արմավիր	795	628	6	167	403	58
Գեղարքունիք	644	499	9	145	350	38
Լոռի	692	774	5	-82	397	139
Կոտայք	847	657	6	190	400	91
Շիրակ	763	747	13	16	382	88
Սյունիք	348	331	3	17	173	35
Վայոց ձոր	141	135	0	6	79	15
Տավուշ	324	400	5	-76	175	16

1000 բնակչի հաշվով

	Ծնվածներ, մարդ	Մահա- ցածներ, մարդ	այդ թվում՝ 0-1 տարեկան մահացածներ ¹	Բնական հավելված, մարդ	Ամուսնու- թյուններ, դեպք	Ամուսնալու- ծություններ, դեպք
Հայաստանի Հանրապետություն	12.7	10.4	8.3	2.3	5.9	1.3
ք. Երևան	13.7	9.8	5.8	3.9	5.5	1.2
Արագածոտն	13.6	10.5	2.3	3.1	6.1	1.7
Արարատ	13.3	9.3	10.6	4.0	5.3	1.2
Արմավիր	12.1	9.5	7.5	2.6	6.1	0.9
Գեղարքունիք	11.2	8.7	14.0	2.5	6.1	0.7
Լոռի	12.3	13.8	7.2	-1.5	7.1	2.5
Կոտայք	13.5	10.5	7.1	3.0	6.4	1.4
Շիրակ	12.6	12.3	17.0	0.3	6.3	1.5
Սյունիք	10.1	9.6	8.6	0.5	5.0	1.0
Վայոց ձոր	11.1	10.7	0	0.4	6.2	1.2
Տավուշ	10.4	12.8	15.4	-2.4	5.6	0.5

ՀՀ մահացությունն ըստ մահվան հիմնական պատճառների, հունվար- մարտին
(ՀՀ արդարադատության նախարարության ՔԳԱԳ տարածքային բաժիններից ստացված
մահվան վերաբերյալ ակտերի համաձայն)

	2014 թ., [☆] մարդ	%-ով ընդհա- նուրից	2015թ. , մարդ	%-ով ընդհա- նուրից	Բացարձակ ցուցա - նիշի փոփոխությունը նախորդ տարվա նկատմամբ, %
Մահացածների թվաքանակը	7 940	100	7 708	100	97.1
այդ թվում՝ ըստ պատճառների					
արյան շրջանառության համակարգի հիվանդություններից	4 093	51.5	3 899	50.6	95.3
նորագոյացություններից	1 435	18.1	1 413	18.3	98.5
չնչառական օրգանների հիվանդություններից	542	6.8	506	6.6	93.4
մարսողական օրգանների հիվանդություններից	496	6.3	459	6.0	92.5
դժբախտ պատահարներից, թունավորումներից և վնասվածքներից	283	3.6	315	4.1	111.3
վարակիչ և մակարոնային հիվանդություններից	67	0.8	65	0.8	97.0
այլ հիվանդություններից	1 024	12.9	1 051	13.6	102.6

¹ 1000 կենդանի ծնվածի հաշվով:

5. ՍՈՑԻԱԼ-ԺՈՂՈՎՐԴԱԳՐԱԿԱՆ ՀԱՏՎԱԾ

2015թ. հունվար-մարտին 2014թ. հունվար-մարտի համեմատ արձանագրվել է 0-1 տարեկան երեխաների մահվան դեպքերի նվազում՝ 3.7%-ով, իսկ մանկական մահացության գործակիցը, 1000 կենդանի ծնվածի հաշվով, նվազել է 0.1 պրոմիլային կետով և կազմել 8.3‰:

2015թ. հունվար-մարտին հանրապետությունում արձանագրվել է 0-4 տարեկան երեխաների մահվան 94 դեպք, որի կառուցվածքում մինչև 1 տարեկան երեխաների մահացության դեպքերը կազմել են 83 %: Մինչև 5 տարեկան երեխաների մահացության գործակիցը (1000 կենդանի ծնվածի հաշվով) կազմել է 9.9‰, տղա երեխաների շրջանում՝ 10.8‰, իսկ աղջիկների՝ 9.0 ‰:

ՀՀ մանկական և երեխաների մահացությունը հունվար-մարտին

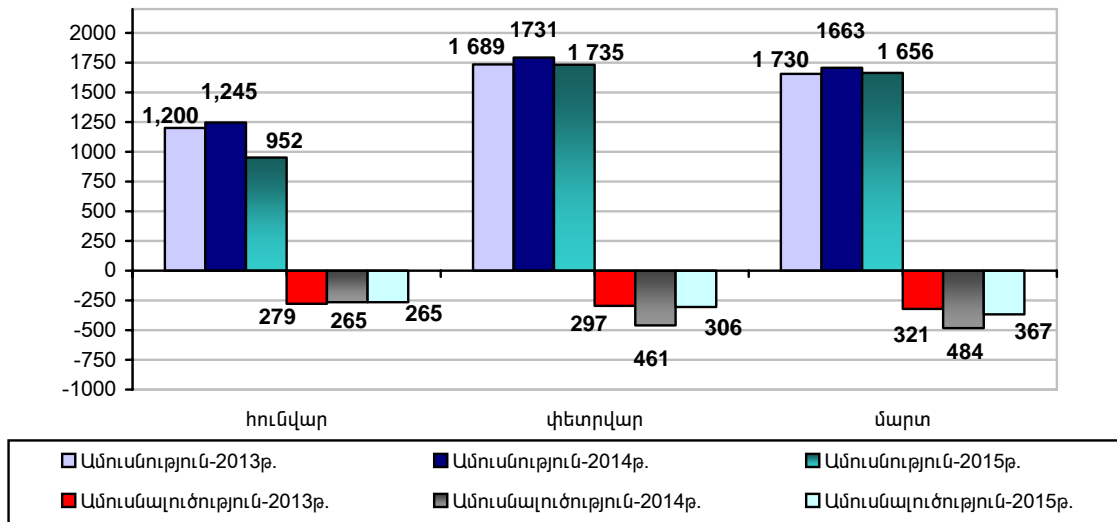
	Բացարձակ թվաքանակ, մարդ		Բացարձակ ցուցանիշի փոփոխությունը նախորդ տարվա նկատմամբ, %	1000 կենդանի ծնվածի հաշվով, պրոմիլ	
	2014 թ.	2015թ.		2014թ.	2015թ.
0-1 տարեկան մահեր	81	78	96.3	8.4 [◇]	8.3
այդ թվում՝ տղա	46	44	95.7	9.0	8.8
աղջիկ	35	34	97.1	7.8	7.8
Շուրջծնական շրջանում առաջացած առանձին վիճակներով, բնածին անկանոնություններով ու ձևախախտումային խանգարումներով պայմանավորված մահեր	58 [◇]	46	79,3	6.0 [◇]	4.9
1-4 տարեկան մահեր	20 [◇]	16	80.0	1.4	2.1
0-4 տարեկան մահեր	101[◇]	94	93.1	10.5 [◇]	9.9

2015թ. հունվար-մարտին հղիության հետ կապված բարդություններից, ծննդյան և ետծննդյան ժամանակահատվածում, մայրական մահացության 1 դեպք է գրանցվել:

2015թ. հունվար-մարտին գրանցված ամուսնությունների դեպքերը, 2014թ. հունվար-մարտի համեմատ, նվազել են 8.4%-ով, իսկ ամուսնալուծության դեպքերը՝ 22.5%-ով:

Ամուսնություններն ու ամուսնալուծություններն ըստ գրանցման ամիսների

(դեպք)



5. ՍՈՑԻԱԼ-ԺՈՂՈՎՐԴԱԳՐԱԿԱՆ ՀԱՏՎԱԾ

Հանրապետությունում 2015թ. հունվար-մարտին գրանցված 1000 ամուսնությունների համեմատ արձանագրվել է ամուսնալուծության 216 դեպք՝ 2014թ. հունվար-մարտին արձանագրված 255 դեպքի համեմատ:

ՀՀ կառավարությանն առընթեր ՀՀ ոստիկանության անձնագրային և վիզաների վարչության կողմից Բնակչության պետական ռեգիստրի տեղեկատվական համակարգից ստացված տեղեկատվության համաձայն, 2015թ. հունվար-մարտին արձանագրվել է հաշվառման 13 505 գրանցման գործողություն, ներառյալ ներհանրապետական տեղաշարժերը:

ՀՀ բնակչության տեղաշարժերի վարչական հաշվառումներ, 2015թ. հունվար-մարտ

գրանցում

	Հաշվառման գործողություն	Հաշվառումից հանելու գործողություն
ՀՀ բնակչության պետական ռեգիստրում հաշվառված տեղաշարժեր, ընդամենը գործողություն	13 505	13 505
<i>ՀՀ տարածքում բնակվողների տեղաշարժեր, ընդամենը գործողություն¹</i>	10 558	9 297
այդ թվում՝		
ներքին տեղաշարժեր	8 617	8 617
միջպետական, ընդամենը	444	680
այդ թվում՝ ըստ երկրների		
Վրաստան	53	13
Ռուսաստանի Դաշնություն	87	184
Սիրիա	100	1
Իրան	15	1
Ուկրաինա	13	32
Ֆրանսիա	6	45
Ղազախստան	8	37
Բելառուս	2	18
ԼՂՀ	115	110
Իսպանիա	2	32
Հունաստան	3	19
ԱՄՆ	13	112
Այլ երկիր	27	76
ՀՀ քաղաքացիների օտար երկրներում տեղաշարժերի հաշվառման գործողություն -ընդամենը²	2 942	1 100
Երկիրը չնշված	5	3 108

¹Մշտական բնակչության վայրը փոխելիս՝ քաղաքացին դիմում է նոր բնակչության վայրի տեղական ռեգիստր, ինչի մասին էլ օրենքով սահմանված կարգով, տեղեկացվում է (էլեկտրոնային ավտոմատ եղանակով) նախկին հաշվառման վայրի տեղական ռեգիստրը (ՀՀ կառավարության 14.07.2005թ. թիվ 1231-Ն որոշում, հավելված 1՝ «Բնակչության պետական ռեգիստրում անձանց անհատական հաշվառման կարգ» գլխ. III, կետ 9):

²ՀՀ քաղաքացիություն ձեռք բերած, Հայաստանում մշտական բնակչության վայր չունեցող և մշտապես կամ առավելապես օտարերկրյա պետությունում բնակվող անձը ՀՀ քաղաքացու անձնագրով փաստաթղթավորվելիս՝ բնակչության պետական ռեգիստրում հաշվառվում է օտարերկրյա պետությունում իր բնակչության վայրի հասցեով (ՀՀ կառավարության 14.07.2005թ. թիվ 1231-Ն որոշում, հավելված 1՝ «Բնակչության պետական ռեգիստրում անձանց անհատական հաշվառման կարգ» գլխ. II, կետ 7բ):

5. ՍՈՑԻԱԼ-ԺՈՂՈՎՐԴԱԳՐԱԿԱՆ ՀԱՏՎԱԾ

Ըստ ՀՀ սահմանային էլեկտրոնային կառավարման տեղեկատվական (ՄԷԿՏ) համակարգով ստացված տվյալների՝ սահմանային անցման կետերով իրականացված արտաքին ուղևորաշրջանառության համախառն ծավալը 2015թ. հունվար-մարտին կազմել է 947.3 հազ. մարդ և 2014թ. հունվար-մարտի համեմատ նվազել՝ 4.3 %-ով (990.3 հազ.):

Հայաստանի Ժամանումների և Հայաստանից մեկնումների ծավալն ըստ ՀՀ սահմանային անցման կետերի

սահմանային գրանցում

Սահմանային անցման կետեր	2015թ. հունվար-մարտին					
	Մուտք		Ելք		Հաշվեկշիռը	
	Ընդամենը	այդ թվում՝ ՀՀ քաղաքացիների	Ընդամենը	այդ թվում՝ ՀՀ քաղաքացիների	Ընդամենը	այդ թվում՝ ՀՀ քաղաքացիների
Զվարթնոց	166 963	91 830	186 497	105 765	-19 534	-13 935
Բազրատաշեն	182 523	134 420	197 334	147 074	-14 811	-12 654
Մեղրի	20 754	1 996	19 319	1 845	1 435	151
Այրում	2 778	2 026	2 855	2 114	-77	-88
Գոգավան	8 626	5 266	8 344	5 255	282	11
Բավրա	75 006	27 329	70 454	26 590	4 552	739
Գյումրի	2 043	1 571	3 560	2 917	-1 517	-1 346
Պրիվոլնոյե	131	73	110	65	21	8
Ընդամենը	458 824	264 511	488 473	291 625	-29 649	-27 114
2014թ. հունվար-մարտին						
Զվարթնոց	169 698	95 952	191 589	110 979	-21 891	-15 027
Բազրատաշեն	183 193	135 997	196 976	147 261	-13 783	-11 264
Մեղրի	18 149	2 594	16 027	2 364	2 122	230
Այրում	3 016	2 097	3 011	2 308	5	-211
Գոգավան	9 857	6 155	9 534	6 085	323	70
Բավրա	92 192	32 632	88 886	33 390	3 306	-758
Գյումրի	2 901	2 216	4 835	3 716	-1 934	-1 500
Պրիվոլնոյե	213	101	195	88	18	13
Ընդամենը	479 219	277 744	511 053	306 191	-31 834	-28 447

ՄԷԿՏ համակարգով ստացված տեղեկատվության համաձայն (*մանրամասն տես՝ «Հայաստանի Հանրապետության սոցիալ-տնտեսական վիճակը 2012 թվականի հունվար-դեկտեմբերին» ամսական տեղեկատվական զեկույցի «5.3 Ժողովրդագրական իրավիճակը» բաժնի «Պարզաբանում» հատվածը՝ http://www.armstat.am/file/article/sv_12_12a_530.pdf), սահմանա-հատում կատարած անձանց նույնականացման միջոցով ստացված տվյալներն ըստ մուտքի ու ելքի քանակների և քաղաքացիության երկրի ներկայացված են սույն զեկույցի Հավելված 2-ում:*

ՄԷԿՏ համակարգի տեղեկատվական բազայում առկա են նաև տվյալներ ՀՀ մուտքի արտոնագրեր (վիզաներ) ստացած անձանց թվաքանակի վերաբերյալ՝ ըստ անձի ինքնությունը հաստատող փաստաթղթի տրման երկրի, ինչի վերաբերյալ ամփոփ ցուցանիշները՝ 2014 և 2015թթ. հունվար-մարտի համար, ներկայացված են ստորև աղյուսակում.

**Հայաստանի Հանրապետության մուտքի վիզաներ ստացած անձինք՝
ըստ նրանց ինքնությունը հաստատող փաստաթղթի տրման երկրի, հունվար-մարտին**

Երկիրը	2015թ.	2014թ.
Ընդամենը	31 186	26 487
Իրանի Իսլամական Հանրապետություն	24 140	18 260
Թուրքիա	1 381	1 870
Հնդկաստան	878	552
Իրաք	625	181
Սիրիա	570	349
Լիբանան	511	331
Իսրայել	402	323
Արաբական միացյալ Էմիրություն	286	92
Կանադա	254	298
Չինաստան	243	156
Թուրքմենստան	204	169
Ճապոնիա	138	204
Ավստրալիա	134	125
Ֆիլիպիններ	129	83
Հարավային Կորեա	112	188
Նիդերլանդներ	102	125
Սերբիա	73	104
Հորդանան	64	37
Հարավային Աֆրիկա	50	55
Ամերիկայի Միացյալ Նահանգներ	11	2057
Այլ	890	928