

1.4. Показатели рынка труда

1.4.1. Занятость

1.4.1.1. Показатели занятости по результатам выборочного обследования домашних хозяйств

Статистические показатели¹ о рынке труда за 2008-2013гг. по результатам проведенного наблюдения разрабатывались и распространялись в рамках интегрированного обследования условий жизни домашних хозяйств (ИОУЖДХ) с ограниченным кругом вопросов (Раздел Д анкеты обследования), что было обусловлено отсутствием необходимых ресурсов для проведения специализированного обследования рынка труда (Обследование рабочей силы (ОРС)).

ИОУЖДХ сделало возможным, применяя рекомендуемую методологию Международной Организации Труда, обеспечить квартальные оперативные оценки ключевых показателей рынка труда, их сопоставимые динамические ряды по полу и в разрезе город/село с учетом сезонных колебаний. Окончательные уточненные годовые данные, имеющие более высокий уровень достоверности и представительности, значительно расширили круг показателей, характеризующих рынок труда, позволили изучить взаимосвязь между уровнем жизни населения и показателем занятости.

Учитывая вопросы сферы занятости, ставшие наиболее актуальными с точки зрения социально-экономической стабильности страны, важность наличия всесторонних и более детализированных данных рынка труда, которое возможно обеспечить только путем проведения обследования рабочей силы (ОРС), являющегося лучшим инструментом во всем мире в качестве источника информации и рекомендованного со стороны международных экспертов соответствующей сферы, при финансовом содействии Правительства РА, НСС РА с января 2014г. осуществляет ОРС отдельно от ИОУЖДХ с ежемесячной периодичностью.

С целью обеспечения достаточной представительности ключевых показателей, годовая выборка обследования составила 7 680 домашних хозяйств вместо 5 184 домашних хозяйств по ИОУЖДХ. Методология, лежащая в основе ОРС, с незначительным исключением идентична с методологией, применяемой в рамках ИОУЖДХ.

Ключевые показатели, характеризующие рынок труда РА, публикуются с **квартальной** периодичностью в последний рабочий день квартала, следующего за обследованным кварталом, основываясь **на результаты ОРС**.

Так как обследование еще находится в стадии частичной “апробации”, в связи со значительными изменениями инструментариев обследования (анкета, классификатор, выборка,

¹ За исключением информации административного характера, представленной государственным агентством занятости аппарата Министерства труда и социальных вопросов РА.

1.РЕАЛЬНЫЙ СЕКТОР

размер и методология выборки, программа ввода и разработка данных и т.д.), данные ОРС, в статистически допустимых пределах, могут несколько отличаться/отклоняться от данных ИОУЖДХ прошлых лет, что необходимо учесть при сопоставлении динамических рядов.

По этой же причине, квартальные оперативные данные обследования пока публикуются в ограниченном порядке.

Обследование рабочей силы проведенное за 2014г. охватывает все марзы РА и г.Ереван. Данные основаны на ответах лиц в возрасте **15-75 лет**. Обследуемым периодом была **последняя неделя**, предшествующая опросу.

Определения, лежащие в основе обследования, совокупность показателей и методология расчета в основном соответствуют определениям и концепциям, рекомендованным МОТ (Международной организацией труда) и (или)¹ Евростатом, по возможности учитывая особенности их применения в Армении.

Ниже приводятся некоторые основные показатели обследования рабочей силы 2014г., полученные в квартальном и годовом разрезах, которые пока являются предварительными.

Состав трудовых ресурсов по кварталам 2014г.

(Источник: обследование рабочей силы)

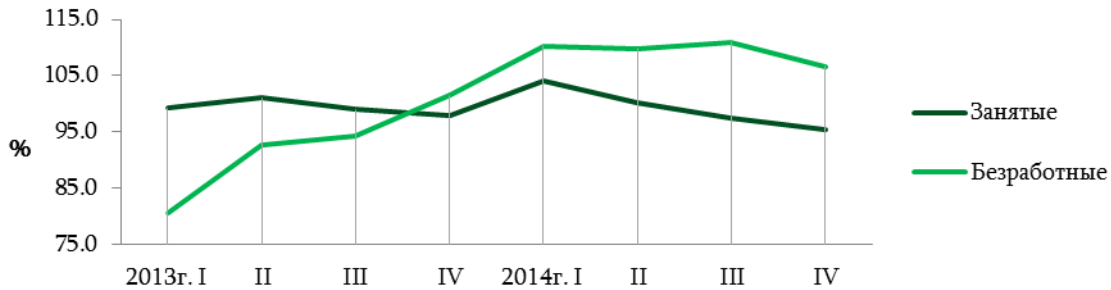
1000 человек

	Всего				Мужчины				Женщины			
	I	II	III	IV	I	II	III	IV	I	II	III	IV
Трудовые ресурсы	2 326.2	2 246.7	2 171.4	2 135.5	1 046.5	999.8	909.0	944.0	1 279.6	1 246.9	1 262.4	1191.5
Экономически активное население	1 429.6	1 433.3	1 391.7	1352.1	731.9	727.3	693.1	703.5	697.7	706.0	698.6	648.6
Занятые	1 175.8	1 182.7	1 153.1	1111.7	607.0	619.7	595.3	583.0	568.7	563.1	557.8	528.7
Безработные	253.9	250.6	238.6	240.4	124.9	107.6	97.8	120.5	129.0	143.0	140.8	119.8
Экономически неактивное население	896.5	813.4	779.7	783.4	314.6	272.5	215.9	240.4	582.0	540.9	563.8	543.0
	Город				Село							
	I	II	III	IV	I	II	III	IV	I	II	III	IV
Трудовые ресурсы	1 468.4	1 403.0	1 409.8	1 375.0	857.7	843.7	761.6	760.5				
Экономически активное население	843.6	835.8	860.4	832.6	586.0	597.5	531.3	519.5				
Занятые	629.5	627.7	654.6	626.5	546.2	555.1	498.5	485.2				
Безработные	214.1	208.2	205.8	206.0	39.8	42.4	32.8	34.3				
Экономически неактивное население	624.8	567.2	549.4	542.4	271.7	246.2	230.3	241.0				

¹ В определениях, предложенных со стороны МОТ и Евростата, в отдельных случаях имеются некоторые различия. В частности: военнослужащие по методологии МОТ включаются в численность занятых (см. ILO, ISCO-88), а по методологии Евростата (см. European Commission, The European Union labour force survey, Methods and definitions-2001), в группу экономически неактивного населения. В данном случае НСС приняла за основу последнее, которое используется в странах членах Евросоюза.

Занятость и безработица по кварталам¹, 2013-2014гг.

в %-ах к соответствующему кварталу прошлого года



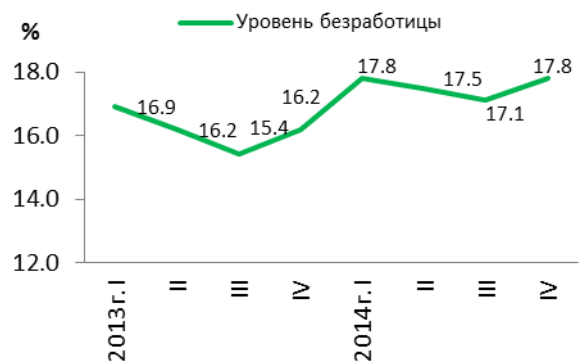
Экономическая активность населения по кварталам 2014г¹.

(Источник: обследование рабочей силы)

	Всего				Мужчины				Женщины			
	I	II	III	IV	I	II	III	IV	I	II	III	IV
Уровень экономической активности ² , %	61.5	63.8	64.1	63.3	69.9	72.7	76.2	74.5	54.5	56.6	55.3	54.4
Уровень занятости ² , %	50.5	52.6	53.1	52.1	58.0	62.0	65.5	61.8	44.4	45.2	44.2	44.4
Уровень безработицы ³ , %	17.8	17.5	17.1	17.8	17.1	14.8	14.1	17.1	18.5	20.2	20.2	18.5

	Город				Село			
	I	II	III	IV	I	II	III	IV
Уровень экономической активности ² , %	57.5	59.6	61.0	60.6	68.3	70.8	69.8	68.3
Уровень занятости ² , %	42.9	44.7	46.4	45.6	63.7	65.8	65.5	63.8
Уровень безработицы ³ , %	25.4	24.9	23.9	24.7	6.8	7.1	6.2	6.6

Уровень занятости и безработицы по кварталам, 2013-2014гг.

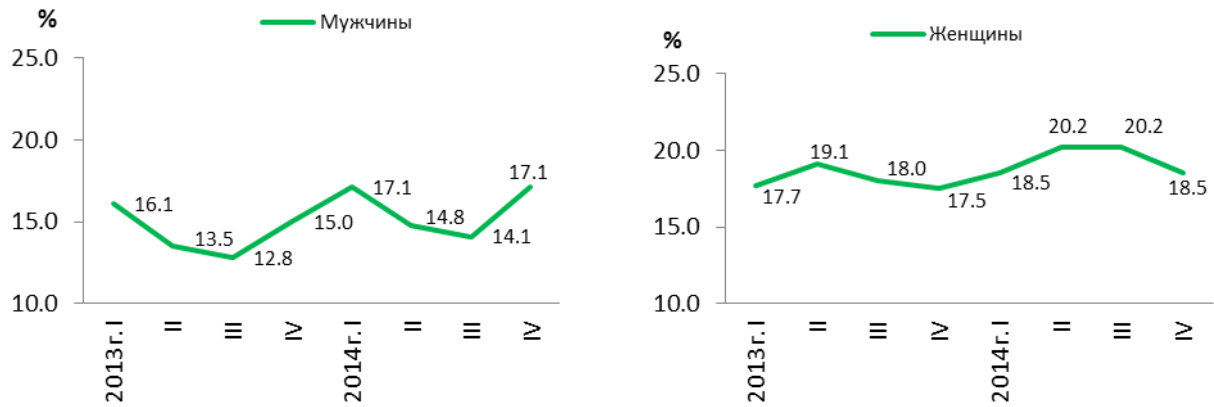


¹ Данные предварительные.

² Рассчитывается к численности трудовых ресурсов (согласно показателю численности постоянного населения).

³ Рассчитывается к численности экономически активного населения.

Уровень безработицы по полу и по кварталам, 2013-2014гг.



Среднегодовой состав трудовых ресурсов по полу в разрезе город/село

(в среднем за год, 1000 человек)

	Всего		Мужчины		Женщины		Город		Село	
	2013г.	2014 г. ¹	2013г.	2014 г. ¹	2013г.	2014 г. ¹	2013г.	2014 г. ¹	2013г.	2014 г. ¹
Трудовые ресурсы	2 189.1	2 179.6	974.9	956.6	1 214.1	1 223.0	1 395.5	1 389.5	793.5	790.0
Экономически активное население	1 388.4	1 375.4	709.4	700.7	679.0	674.7	813.0	829.0	575.3	546.4
Занятые	1 163.8	1 133.7	607.5	589.9	556.3	543.8	623.0	623.9	540.8	509.8
Безработные	224.6	241.7	101.9	110.8	122.7	130.9	190.0	205.1	34.6	36.6
Экономически неактивное население	800.7	804.2	265.5	255.9	535.2	548.3	582.5	560.6	218.2	243.6

Экономическая активность населения по полу в разрезе город/село

(в среднем за год, %)

	Всего		Мужчины		Женщины		Город		Село	
	2013г.	2014 г. ¹	2013г.	2014 г. ¹	2013г.	2014 г. ¹	2013г.	2014 г. ¹	2013г.	2014 г. ¹
Уровень экономической активности ² , %	63.4	63.1	72.8	73.3	55.9	55.2	58.3	59.7	72.5	69.2
Уровень занятости ² , %	53.2	52.0	62.3	61.7	45.8	44.5	44.6	44.9	68.1	64.5
Уровень безработицы ³ , %	16.2	17.6	14.4	15.8	18.1	19.4	23.4	24.7	6.0	6.7

¹ Предварительные² Рассчитывается к численности трудовых ресурсов (согласно показателя численности постоянного населения).³ Рассчитывается к численности экономически активного населения.

1.4.1.2. Показатели безработицы по данным государственного агентства занятости при аппарате Министерства труда и социальных вопросов РА

Предложение рабочей силы, 2015г.

на конец месяца

	Ищущие работу		из них: безработные	
	всего, человек	к соответствующему месяцу 2014г., %	всего, человек	к соответствующему месяцу 2014г., %
Январь	73 457	113.5	66 782	119.5
Февраль	76 359	118.9	69 672	121.2
Март	79 632	123.6	72 958	120.7

Предложение рабочей силы по полу, 2015г.

на конец месяца

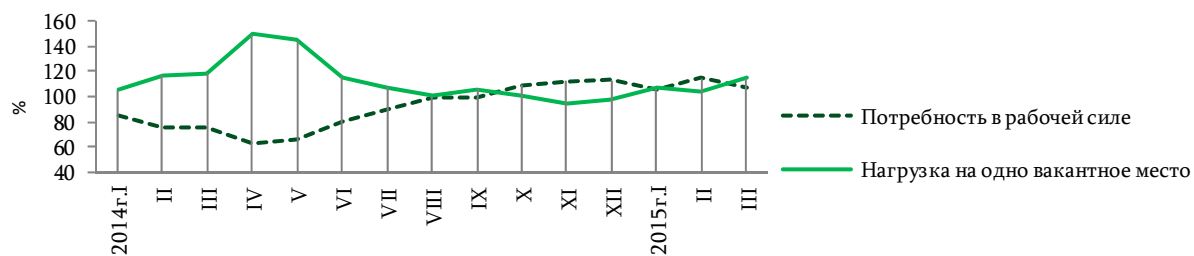
	Ищущие работу				из них: безработные			
	Женщины		Мужчины		Женщины		Мужчины	
	всего, человек	к соответствующему месяцу 2014г., %	всего, человек	к соответствующему месяцу 2014г., %	всего, человек	к соответствующему месяцу 2014г., %	всего, человек	к соответствующему месяцу 2014г., %
Январь	51 638	111.4	21 819	118.8	47 811	116.2	18 971	128.9
Февраль	53 310	116.0	23 049	126.2	49 502	117.7	20 170	130.7
Март	54 940	119.1	24 692	134.5	51 127	116.6	21 831	131.6

Потребность в рабочей силе, нагрузка на вакантные места и численность трудоустроенных по месяцам, 2015г.

на конец месяца

	Потребность в рабочей силе		Нагрузка на одно вакантное место ¹		Численность трудоустроенных		
	человек	к соответствующему месяцу 2014г., %	человек	к соответствующему месяцу 2014г., %	человек	к соответствующему месяцу 2014г., %	к численности, ищущих работу, %
Январь	1 520	106.1	48	106.7	516	132.0	0.7
Февраль	1 658	114.3	46	104.5	883	104.4	1.2
Март	1 680	107.6	47	114.6	1 046	91.0	1.3

в %-ах к соответствующему месяцу прошлого года



¹ Численность ищущих работу, в расчете на одно вакантное место.

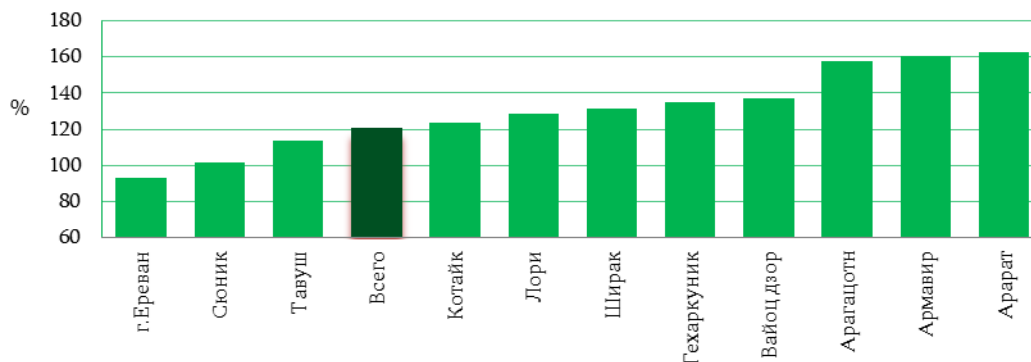
1.РЕАЛЬНЫЙ СЕКТОР

Предложение рабочей силы по марзам РА и г. Ереван, 2015г., март

на конец месяца

	Ищущие работу		из них: безработные	
	всего, человек	из них: молодежь	всего, человек	из них: молодежь
Всего	79 632	19 358	72 958	17 365
г. Ереван	16 710	2 568	15 137	2 169
Арагацотн	3 732	910	2 933	736
Арарат	5 593	1 428	5 052	1 270
Армавир	5 044	1 193	4 684	1 076
Гегаркуник	7 012	1 899	6 805	1 821
Лори	9 763	2 555	9 599	2 497
Котайк	8 146	1 814	7 505	1 723
Ширак	12 496	3 808	11 035	3 224
Сюник	4 440	1 045	4 324	992
Вайоц дзор	1 575	472	1 272	357
Тавуш	5 121	1 666	4 612	1 500

Изменение численности официально зарегистрированных безработных по марзам РА и г. Ереван в %-ах к соответствующему месяцу прошлого года



Официально зарегистрированные безработные по полу, возрасту, образованию и месту жительства, 2015г. март

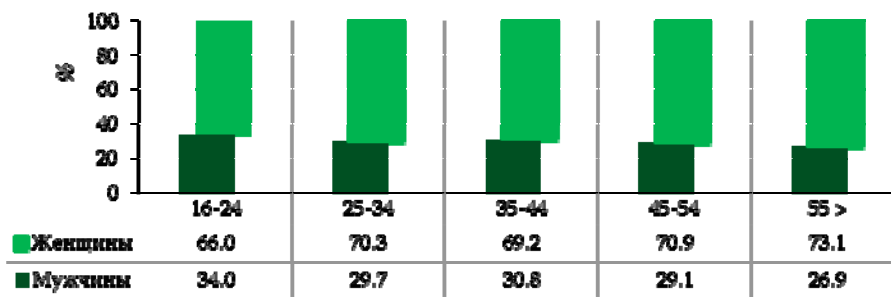
на конец месяца

	Всего, человек	к итогу, %	из них:			
			женщины, человек	к итогу женщин, %	сельские жители, человек	к итогу сельских жителей, %
Всего	72 958	100	51 127	100	19 420	100
<i>в том числе, по возрасту:</i>						
16 – 19	1 693	2.3	1 147	2.2	415	2.1
20 – 24	6 673	9.1	4 373	8.6	1 955	10.1
25 – 29	8 999	12.3	6 563	12.8	2 650	13.6
30 – 34	10 345	14.2	7 030	13.8	2 607	13.4
35 – 44	18 728	25.7	12 955	25.3	5 102	26.3
45 – 54	15 311	21.0	10 860	21.2	3 965	20.4
55 >	11 209	15.4	8 199	16.0	2 726	14.0
<i>по образованию:</i>						
после вузовским, высшим	9 856	13.5	7 468	14.6	1 033	5.3

1.РЕАЛЬНЫЙ СЕКТОР

	Всего, человек	к итогу, %	из них:			
			женщины, человек	к итогу женщин, %	сельские жители, человек	к итогу сельских жителей, %
неоконченным высшим, средним профессиональным	14 176	19.4	11 114	21.7	2 051	10.6
начальным профессиональным (ремесленным)	4392	6.0	2 964	5.8	894	4.6
общим средним	38 069	52.2	25 835	50.5	13 302	68.5
основным общим	5 791	7.9	3 398	6.6	1 895	9.8
специальным общим	97	0.1	59	0.1	50	0.3
начальным общим	577	0.8	289	0.6	195	1.0

Официально зарегистрированные безработные по полу и возрасту,
на конец марта 2015г.



Предложение рабочей силы по марзам РА, районам и г. Ереван, 2015г., март

на конец месяца

	Ищущие работу, человек	из них: безработные		Ищущие работу, человек	из них: безработные
Всего	79 632	72 958			
г. Ереван	16 710	15 137	Лори	9 763	9 599
Ачапняк	1 948	1 587	Туманян	1 202	1 144
Аван	697	690	Спитак	1 004	992
Арабкир	960	929	Степанаван	2 128	2 109
Давташен	1 293	1 251	Ташир	384	381
Эребуни	2 391	2 254	г. Ванадзор	5 045	4 973
Кентрон	1 222	1 030	Котайк	8 146	7 505
Малатия-Себастья	2 220	1 922	Абовян	2 702	2 609
Нор Норк	1 618	1 509	Раздан	4 202	4 065
Шенгавит	2 779	2 402	Наири	1 242	831
Канакер-Зейтун	1 582	1 563	Ширак	12 496	11 035
Арагацотн	3 732	2 933	Амасия	148	136
Аштарак	2 043	1 675	Ани	525	437
Апаран	454	300	Ашотск	404	400
Арагац	557	437	Артик	1 064	863
Талин	678	521	г. Гюмри	10 355	9 199
Арарат	5 593	5 052	Сюник	4 440	4 324
Арарат	2 898	2 460	Горис	1 569	1 540
Арташат	1 515	1 477	Капан	1 587	1 543
Масис	1 180	1 115	Мегри	354	340

1.РЕАЛЬНЫЙ СЕКТОР

	Ищущие работу, человек	из них: безработные		Ищущие работу, человек	из них: безработные
Армавир	5 044	4 684	Сисиан	930	901
Армавир	2 420	2 156	Вайоц Дзор	1 575	1 272
Баграмян	1 317	1 309	Ехегнадзор	855	647
Вагаршапат	1 307	1 219	Вайк	720	625
Гехаркуник	7 012	6 805	Тавуш	5 121	4 612
Гавар	1 565	1 467	Иджеван	1 752	1 579
Чамбарак	416	397	Ноемберян	686	506
Мартуни	1 604	1 588	Тавуш	761	640
Севан	2 277	2 237	г. Дилижан	1 922	1 887
Варденис	1 150	1 116			

Численность лиц, охваченных в ежегодных государственных программах, регулирующих занятость по видам программ, 2015г., март

на конец месяца

	Всего, человек	из них:		
		женщины	16-29 лет	проживающие в сельской местности
Численность лиц, вовлеченных в программы	331	255	112	47
<i>в том числе, по типам программ:</i>				
содействие безработным по трудоустройству в другой местности	3	0	2	1
<i>из них:</i> лица, имеющие инвалидность	0	0	0	0
содействие малой предпринимательской деятельности, с целью стимулирования самозанятости неконкуренто-способных лиц на рынке труда	8	3	2	5
<i>из них:</i> лица, имеющие инвалидность	2	0	0	1
предоставление содействия безработным, с целью получения профессионального трудового опыта по приобретенной специальности	33	27	30	10
<i>из них:</i> лица, имеющие инвалидность	25	22	24	6
содействие по использованию услуг, предоставленных негосударственной организацией по трудоустройству	0	0	0	0
<i>из них:</i> лица, имеющие инвалидность	0	0	0	0
возмещение затрат за посещение работодателей с целью трудоустройства на подходящую работу неконкурентоспособных лиц на рынке труда	140	118	38	10
<i>из них:</i> лица, имеющие инвалидность	3	2	2	0
предоставление единовременной компенсации работодателю при трудоустройстве неконкурентоспособных лиц на рынке труда	46	31	13	13
<i>из них:</i> лица, имеющие инвалидность	3	1	1	1
при трудоустройстве неконкурентоспособных лиц на рынке труда, предоставление частичной компенсации заработной платы работодателю и компенсация заработной платы лицу, сопровождающему инвалида,	49	33	16	6
<i>из них:</i> лица, имеющие инвалидность	6	2	2	1
организация профессионального обучения безработных и лиц ищущих работу, и имеющих риск потерять ее	52	43	11	2
<i>из них:</i> лица, имеющие инвалидность	11	11	1	1

1.РЕАЛЬНЫЙ СЕКТОР

Спрос на рабочую силу и трудоустройство лиц, ищущих работу, по секторам экономики и видам экономической деятельности, 2015г.

	С начала года				На конец марта	
	Число сотрудничающих работодателей		число вакантных рабочих мест	трудоустроились, человек	число вакантных рабочих мест	трудоустроились, человек
	всего	число работодателей, представивших заявку на спрос рабочей силы				
Всего	9 844	838	1 849	2 445	701	317
<i>по секторам экономики</i>						
Государственный	1 773	157	261	279	97	14
Частный	8 071	681	1 588	2 166	604	303
<i>по видам экономической деятельности</i>						
Сельское хозяйство, охота и лесное хозяйство, рыболовство, рыбоводство	275	21	69	49	12	9
Промышленность	1 195	101	334	470	141	106
Строительство	463	18	54	136	24	14
Оптовая и розничная торговля; Ремонт автомобилей и мотоциклов	2 605	176	305	546	135	64
Перевозки и складское хозяйство	286	27	59	48	23	6
Организация проживания и общественного питания	592	66	163	157	97	39
Информация и связь	275	28	83	65	22	13
Финансовая и страховая деятельность	221	24	64	76	8	0
Операции с недвижимым имуществом	98	3	1	21	0	0
Профессиональная, научная и техническая деятельность	96	9	12	26	4	0
Административная и вспомогательная деятельность	104	6	12	17	4	0
Государственное управление и оборона; обязательное социальное обеспечение	521	34	66	94	16	2
Образование	895	67	84	163	29	4
Здравоохранение и социальное обслуживание населения	480	78	156	116	50	9
Культура, развлечения и отдых	257	20	71	82	20	4
Предоставление прочих видов услуг	1 277	152	296	317	114	45
Услуги по введению домашних хозяйств	188	8	20	59	2	2
Деятельность иностранных (экстерриториальных) организаций	16	0	0	3	0	0

Трудоустройство лиц, ищущих работу, 2015г., март

на конец месяца

	Всего, человек	из них: женщины	Трудоустроились	
			всего, человек	из них: женщины
Ищущие работу, всего	79 632	54 940	1 046	718
<i>в том числе:</i>				
занятые	6 547	3 733	20	8
лица пенсионного возраста	121	74	0	0
безработные, из них:	72 958	51 127	1 026	710
лица, имеющие инвалидность	2 300	1 133	23	11
Ищущие работу впервые, всего	33 006	22 526	420	295
<i>в том числе: по образованию</i>				
после вузовским, высшим	3 543	2 537	142	114
неоконченным высшим, средним профессиональным	4 726	3 541	64	48

1. РЕАЛЬНЫЙ СЕКТОР

	Всего, человек	из них: женщины	Трудоустроились	
			всего, человек	из них: женщины
начальным профессиональным (ремесленным)	1 230	776	16	11
общим средним	19 874	13 461	170	105
основным общим	953	645	1	1
специальным общим	2 473	1 485	26	16
начальным общим	207	81	1	0
<i>из них: молодежь (16-29 лет)</i>	14 300	9 696	193	145

Консультация граждан, ищущие работу, 2015г.

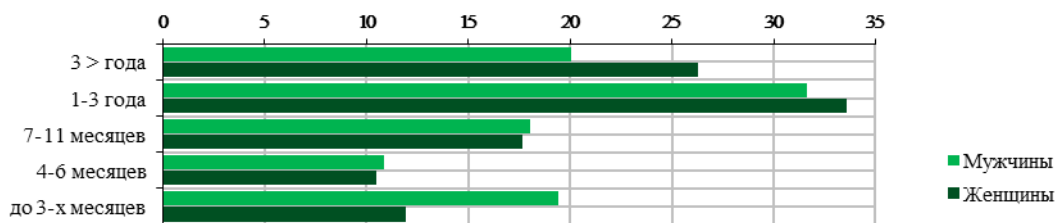
	С начала года	На конец марта
Всего, человек	53 892	21 499
<i>в том числе: получившие консультацию по следующим вопросам</i>		
законодательству труда и занятости	18 098	7 013
профессиональной ориентации	6 243	2 653
программам занятости	14 774	6 332
изменению работы	4 038	1 553
другим вопросам	10 739	3 948

Численность официально зарегистрированных безработных по продолжительности поиска работы и полу, 2015г., март

на конец месяца

	Безработные, человек	в том числе: по продолжительности поиска работы					Средняя продолжительность незавершенной безработицы, месяцев
		до 3-х месяцев	4 - 6 месяцев	7 - 11 месяцев	1 - 3 года	3 года >	
Всего	72 958	10 348	7 734	12 979	24 096	17 801	23.4
Женщины	51 127	6 111	5 364	9 043	17 184	13 425	24.5
Мужчины	21 831	4 237	2 370	3 936	6 912	4 376	20.9

в %-ах к общей численности соответствующей группы



Среднемесячная численность официально зарегистрированных безработных

	Всего, человек		К соответствующему месяцу прошлого года, %	
	2014г.	2015г.	2014г.	2015г.
Январь	55 926	66 328	90.2	118.6
Февраль	56 675	68 227	92.4	120.4
Март	58 950	71 315	96.6	121.0

Среднемесячная численность официально зарегистрированных безработных, нарастающая по месяцам

	Всего, человек		К соответствующему периоду прошлого года, %	
	2014г.	2015г.	2014г.	2015г.
Январь	55 926	66 328	90.2	118.6
Январь-февраль	56 300	67 278	91.6	119.5
Январь-март	57 184	68 623	93.1	120.0