

5.2.Ժողովրդագրական իրավիճակը

ՀՀ վարչատարածքային բաժանման հիմքը «Հայաստանի Հանրապետության վարչատարածքային բաժանման մասին»¹ և «Երևան քաղաքում տեղական ինքնակառավարման մասին» ՀՀ օրենքներն են, որոնց համաձայն ՀՀ տարածքը բաժանվում է 10 մարզերի՝ 896 համայնքներով և Երևանի քաղաքային համայնքի (12 վարչական շրջաններով):

ՀՀ վարչատարածքային բաժանումն ըստ ՀՀ մարզերի և ք.Երևանի, 2016թ. ապրիլի 1-ի դրությամբ

	Համայնքների քանակը ընդամենը	Բնակավայրերի քանակը
Հայաստանի Հանրապետություն	896	1 002
ք. Երևան	1	1
Արագածոտն	114	120
Արարատ	97	99
Արմավիր	97	98
Գեղարքունիք	92 ²	98 ²
Լոռի	107	130
Կոտայք	67	69
Շիրակ	119	131
Սյունիք	102	134
Վայոց ձոր	44	55
Տավուշ	56	67

2011թ. մարդահամարի հիմքով վարվող բնակչության ընթացիկ հաշվառմամբ, ՀՀ մշտական բնակչության թվաքանակի ցուցանիշը՝ 2016թ. ապրիլի 1-ի դրությամբ կազմել է 2 994.4 հազ. մարդ, այդ թվում քաղաքայինը՝ 1 904.7 հազ.մարդ և գյուղականը՝ 1 089.7 հազ. մարդ:

ՀՀ մշտական բնակչության թվաքանակն ըստ ՀՀ մարզերի և ք.Երևանի, ապրիլի 1-ի դրությամբ

հազ.մարդ

	Ընդամենը		Քաղաքային		Գյուղական	
	2015թ. [◇]	2016թ.	2015թ. [◇]	2016թ.	2015թ. [◇]	2016թ.
Հայաստանի Հանրապետություն	3 006.7	2 994.4	1 911.1	1 904.7	1 095.6	1 089.7
ք. Երևան	1 071.5	1 073.4	1 071.5	1 073.4	-	-
Արագածոտն	131.0	129.4	29.8	28.9	101.2	100.5
Արարատ	259.8	258.5	73.8	72.9	186.0	185.6
Արմավիր	266.8	266.4	84.9	84.5	181.9	181.9
Գեղարքունիք	232.5	231.4	70.0	68.9	162.5	162.5
Լոռի	227.1	224.1	133.9	132.4	93.2	91.7
Կոտայք	254.8	253.6	138.4	137.7	116.4	115.9
Շիրակ	245.7	242.5	143.1	141.6	102.6	100.9
Սյունիք	139.9	139.2	94.3	93.9	45.6	45.3
Վայոց ձոր	51.3	50.7	18.0	17.7	33.3	33
Տավուշ	126.3	125.2	53.4	52.8	72.9	72.4

ՀՀ մշտական բնակչության թվաքանակը 2016թ. ապրիլի 1-ի դրությամբ 2015թ. նույն ժամանակաշրջանի համեմատ նվազել է 12.3 հազ. մարդով կամ 0.4% -ով: Տարեկազմի նկատմամբ բնակչության թվաքանակը նվազել է 4.2 հազ. մարդով, ինչը ձևավորվել է բնակչության բնական հավելաճի (1.5 հազ.) և միգրացիայի մնացորդի գնահատված ցուցանիշի (-5.7 հազ. մարդ) տարբերությունով:

2016թ. հունվար-մարտին գրանցված կենդանի ծնունդները 2015թ. նույն ժամանակաշրջանի համեմատ նվազել են 2.4%-ով, իսկ մահվան դեպքերը՝ 1.4 %-ով: 2016թ. հունվար-մարտին կենսունակության գործակիցը՝ ծնվածների և մահացածների հարաբերակցությունը, կազմել է 119.9%, նախորդ տարվա նույն ժամանակաշրջանում արձանագրված 121.2% համեմատ:

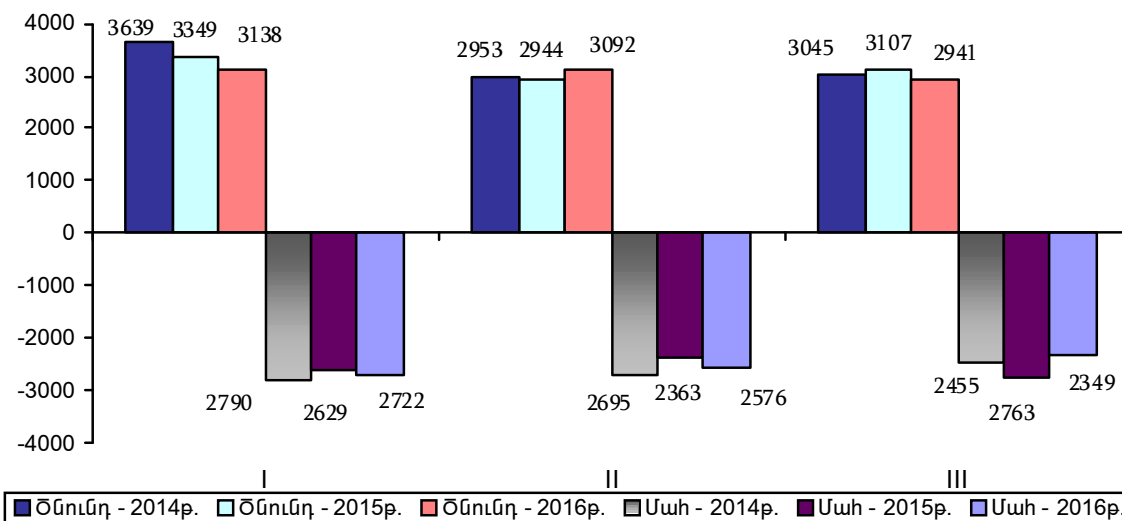
¹ «ՀՀ վարչատարածքային բաժանման մասին» ՀՀ օրենքում լրացումներ և փոփոխություններ կատարելու մասին Հայաստանի Հանրապետության օրենքը» (24.11.2015թ.)

² Այդ թվում՝ Արծվաշեն համայնքը:

ՀՀ բնակչության բնական շարժի հիմնական ցուցանիշները հունվար-մարտ

	Բացարձակ թվաքանակ, մարդ/դեպ		Բացարձակ ցուցանիշի փոփոխությունը նախորդ տարվա նկատմամբ, %	1000 բնակչի հաշվով, պրոմիլ	
	2015 թ. ¹	2016 թ.		2015 թ. ¹	2016 թ.
Ծնվածներ	9 400	9 171	97.6	12.7	12.3
Մեռելաձիներ	185	139	75.1	19.3 ¹	14.9 ¹
Մահացածներ	7 755	7 647	98.6	10.5	10.2
Բնական հավելյաձ	1 645	1 524	92.6	2.2	2.1
Ամուսնություններ	4 348	3 824	87.9	5.9	5.1
Ամուսնալուծություններ	938	850	90.6	1.3	1.1

Ծնվածների և մահացածների բացարձակ թվաքանակներն ըստ գրանցման ամիսների, մարտ



ՀՀ բնակչության բնական շարժի հիմնական ցուցանիշներն ըստ ՀՀ մարզերի և ք. Երևանի, 2016թ. հունվար-մարտ

	Ծնվածներ, մարդ	Մահացածներ, մարդ	այդ թվում՝ 0-1 տարեկան մահացածներ	Բնական հավելյաձ, մարդ	Ամուսնություններ, դեպ	Ամուսնալուծություններ, դեպ
Հայաստանի Հանրապետություն	9 171	7 647	77	1 524	3 824	850
ք. Երևան	3 484	2 473	16	1 011	1 291	312
Արագածոտն	371	330	5	41	162	40
Արարատ	832	621	7	211	326	51
Արմավիր	752	638	4	114	340	60
Գեղարքունիք	684	537	7	147	348	40
Լոռի	665	815	9	-150	315	146
Կոտայք	762	601	6	161	338	66
Շիրակ	761	739	14	22	282	71
Սյունիք	350	356	5	-6	164	34
Վայոց ձոր	151	149	-	2	87	13
Տավուշ	359	388	4	-29	171	17

	Ծնվածներ, մարդ	Մահացածներ, մարդ	այդ թվում՝ 0-1 տարեկան մահացածներ ²	Բնական հավելյաձ, մարդ	Ամուսնություններ, դեպ	Ամուսնալուծություններ, դեպ
Հայաստանի Հանրապետություն	12.3	10.2	8.4	2.1	5.1	1.1
ք. Երևան	13.0	9.2	4.6	3.8	4.8	1.2
Արագածոտն	11.5	10.2	13.5	1.3	5.0	1.2
Արարատ	12.9	9.6	8.4	3.3	5.1	0.8
Արմավիր	11.3	9.6	5.3	1.7	5.1	0.9

¹ 1000 կենդանի և մեռած ծնվածի հաշվով:

² 1000 կենդանի ծնվածի հաշվով:

5. ՍՈՑԻԱԼ-ԺՈՂՈՎՐԴԱԳՐԱԿԱՆ ՀԱՏՎԱԾ

	Ծնվածներ, մարդ	Մահացածներ, մարդ	այդ թվում՝ 0-1 տարեկան մահացածներ ²	Բնական հավելված, մարդ	Ամուսնություններ, դեպք	Ամուսնալուծություններ, դեպք
Գեղարքունիք	11.8	9.3	10.2	2.5	6.0	0.7
Լոռի	11.9	14.6	13.5	-2.7	5.6	2.6
Կոտայք	12.0	9.5	7.9	2.5	5.3	1.0
Շիրակ	12.6	12.2	18.4	0.4	4.7	1.2
Սյունիք	10.1	10.2	14.3	-0.1	4.7	1.0
Վայոց ձոր	11.9	11.8	-	0.1	6.9	1.0
Տավուշ	11.5	12.4	11.1	-0.9	5.5	0.5

ՀՀ մահացությունն ըստ մահվան հիմնական պատճառների, հունվար-մարտ
(ՀՀ արդարադատության նախարարության ՔԳԱԳ տարածքային բաժիններից ստացված մահվան վերաբերյալ ակտերի համաձայն)

	2015 թ., [◇] մարդ	%-ով ընդհանուրից	2016 թ., մարդ	%-ով ընդհանուրից	Բացարձակ ցուցանիշի փոփոխությունը նախորդ տարվա նկատմամբ, %
Մահացածների թվաքանակը	7 755	100	7 647	100	98.6
այդ թվում՝ ըստ պատճառների					
արյան շրջանառության համակարգի հիվանդություններից	3 712	47.9	3 628	47.4	97.7
նորագոյացություններից	1 660	21.4	1 539	20.1	92.7
շնչառական օրգանների հիվանդություններից	586	7.6	626	8.2	106.8
մարտոդական օրգանների հիվանդություններից	463	6.0	496	6.5	107.1
դժբախտ պատահարներից, թունավորումներից և վնասվածքներից	322	4.1	301	3.9	93.5
վարակիչ և մակաբուծային հիվանդություններից	78	1.0	57	0.8	73.1
այլ հիվանդություններից	934	12.0	1 002	13.1	107.3

2016թ. հունվար-մարտին 2015թ. հունվար-մարտի համեմատ արձանագրվել է 0-1 տարեկան երեխաների մահվան դեպքերի նվազում՝ 7.2%-ով, իսկ մանկական մահացության գործակիցը, 1 000 կենդանի ծնվածի հաշվով, նվազել է 0.4 պրոմիլային կետով և կազմել 8.4%:

2016թ. հունվար-մարտին հանրապետությունում արձանագրվել է 0-4 տարեկան երեխաների մահվան 89 դեպք, որի կառուցվածքում մինչև 1 տարեկան երեխաների մահացության դեպքերը կազմել են 86.5 %: Մինչև 5 տարեկան երեխաների մահացության գործակիցը (1000 կենդանի ծնվածի հաշվով) կազմել է 9.7‰, տղա երեխաների շրջանում՝ 10.3‰, իսկ աղջիկների՝ 9.0 ‰:

ՀՀ մանկական և երեխաների մահացությունը հունվար-մարտին

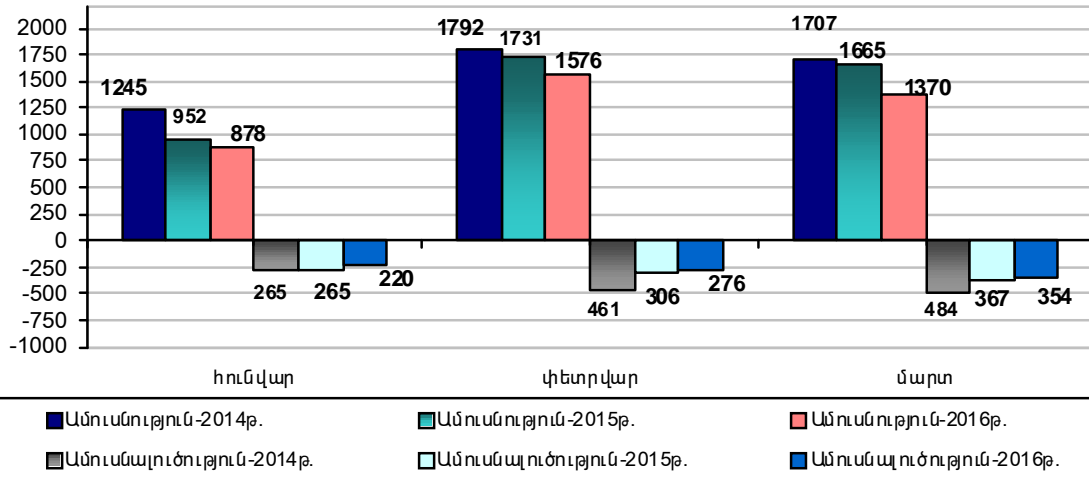
	Բացարձակ թվաքանակ, մարդ		Բացարձակ ցուցանիշի փոփոխությունը նախորդ տարվա նկատմամբ, %	1000 կենդանի ծնվածի հաշվով, պրոմիլ	
	2015թ. [◇]	2016թ.		2015թ. [◇]	2016թ.
0-1 տարեկան մահեր	83	77	92.8	8.8	8.4
այդ թվում՝ տղա	47	43	91.5	9.4	8.8
աղջիկ	36	34	94.4	8.1	7.9
Շուրջճնական շրջանում առաջացած առանձին վիճակներով, բնածին անկանոնություններով ու ձևախախտումային խանգարումներով պայմանավորված մահեր	45	43	95.6	4.8	4.7
1-4 տարեկան մահեր	14	12	85.7	1.5	1.3
0-4 տարեկան մահեր	97	89	91.8	10.3	9.7
այդ թվում՝ տղա	55	50	90.9	11.0	10.3
աղջիկ	42	39	92.9	9.5	9.0

2016թ. հունվար-մարտին հիվանդության հետ կապված բարդություններից, ծննդյան և ետծննդյան ժամանակահատվածում, ինչպես և 2015թ. հունվար-մարտին, գրանցվել է մայրական մահացության 2 դեպք, իսկ մայրական մահացության գործակիցը կազմել է 21.8 միավոր (2015թ. հունվար-մարտին՝ 21.3[◇]):

2016թ. հունվար-մարտին գրանցված ամուսնությունների դեպքերը, 2015թ. հունվար-մարտի համեմատ, նվազել են 12.1%-ով, իսկ ամուսնալուծությունների դեպքերը՝ 9.4%-ով:

Ամուսնություններն ու ամուսնալուծություններն ըստ գրանցման ամիսների

(դեպք)



Հանրապետությունում 2016թ. հունվար-մարտին գրանցված 1 000 ամուսնությունների համեմատ արձանագրվել է ամուսնալուծության 222 դեպք՝ 2015թ. հունվար-մարտին արձանագրված 216 դեպքի համեմատ:

ՀՀ կառավարությանն առընթեր ՀՀ ոստիկանության անձնագրային և վիզաների վարչության կողմից Բնակչության պետական ռեգիստրի տեղեկատվական համակարգից ստացված տեղեկատվության համաձայն, 2016թ. հունվար-մարտին արձանագրվել է հաշվառման/դուրս գրման 14 051 գրանցման գործողություն, ներառյալ ներհանրապետական տեղաշարժերը՝ նախորդ տարվա նույն ժամանակաշրջանի 13 505 գրանցման գործողության համեմատ:

ՀՀ բնակչության տեղաշարժերի վարչական հաշվառումները հունվար-մարտին

	գրանցման ակտ			
	Հաշվառման գործողություն		Հաշվառումից հանելու գործողություն	
	2015 թ.	2016 թ.	2015 թ.	2016 թ.
ՀՀ բնակչության պետական ռեգիստրում հաշվառված տեղաշարժեր, ընդամենը գործողություն (1+2+3)	13 505	14051	13 505	14051
1. ՀՀ բնակչության հասցեներով հաշվառման ակտ (1ա+1բ+1գ)¹ որից	10 558	10129	9 297	9303
1ա/ Ըստ ներհանրապետական տեղաշարժերի	8 617	8649	8 617	8649
1բ/ Ըստ օտար երկրներից տեղաշարժերի	444	436	680	653
այդ թվում՝ ըստ երկրների				
Վրաստան	53	44	13	27
Ռուսաստանի Դաշնություն	87	66	184	131
Միլիայի Արաբական Հանրապետություն	100	98	1	5
Իրանի Իսլամական Հանրապետություն	15	12	1	1
Ուկրաինա	13	13	32	38
Ֆրանսիա	6	5	45	38
Ղազախստան	8	4	37	35
Բելառուս	2	6	18	14
ԼՂՀ	115	137	110	121
Իսպանիա	2	3	29	32
Բելգիա	4	1	7	15
Գերմանիա	0	1	18	32
Հունաստան	3	1	19	23

¹ Մշտական բնակչության վայրը փոխելիս՝ քաղաքացին դիմում է նոր բնակչության վայրի տեղական ռեգիստր, ինչի մասին էլ օրենքով սահմանված կարգով, տեղեկացվում է (էլեկտրոնային ավտոմատ եղանակով) նախկին հաշվառման վայրի տեղական ռեգիստրը (ՀՀ կառավարության 14.07.2005թ. թիվ 1231-Ն որոշում, հավելված 1՝ «Բնակչության պետական ռեգիստրում անձանց անհատական հաշվառման կարգ» գլխ. III, կետ 9):

5. ՍՈՑԻԱԼ-ԺՈՂՈՎՐԴԱԳՐԱԿԱՆ ՀԱՏՎԱԾ

	Հաշվառման գործողություն		Հաշվառումից հանելու գործողություն	
	2015 թ.	2016 թ.	2015 թ.	2016 թ.
ԱՄՆ	13	8	112	90
Լիբանան	4	13	0	2
Այլ երկիր	19	24	54	49
1գ/ Ժամանման /մեկնման երկիրը չնշված	1 497	1 044	-	1
2. ՀՀ քաղաքացիների հաշվառում օտարերկրյա պետությունում իրենց բնակության հասցեով ¹	2 942	3 917	1 100	1 311
3. ՀՀ քաղաքացիների հաշվառում՝ չնշված բնակավայրի հասցեով	5	5	3 108	3 437

Ըստ ՀՀ սահմանադրության էլեկտրոնային կառավարման տեղեկատվական (ՄԵԿՏ) համակարգով ստացված տվյալների՝ սահմանադրության անցման կետերով իրականացված արտաքին ուղևորաշրջանառության համախառն ծավալը 2016թ. հունվար-մարտին կազմել է 1 015. 7 հազ. և 2015թ. հունվար-մարտի համեմատ աճել է՝ 7.2 %-ով (947.3 հազ.):

Հայաստան ժամանումների և Հայաստանից մեկնումների ծավալներն ըստ ՀՀ սահմանադրության անցման կետերում իրականացված գրանցումների

սահմանադրության գրանցում

Սահմանադրության անցման կետեր	2016թ. հունվար-մարտին					
	Մուտք		Ելք		Հաշվեկշիռ	
	Ընդամենը	այդ թվում՝ ՀՀ քաղաքացիներ	Ընդամենը	այդ թվում՝ ՀՀ քաղաքացիներ	Ընդամենը	այդ թվում՝ ՀՀ քաղաքացիներ
Ընդամենը	498 294	283 778	517 459	300 366	-19 165	-16 588
Զվարթնոց	189 949	100 886	199 969	107 983	-10 020	-7 097
Բազրատաշեն	195 684	143 625	209 348	154 224	-13 664	-10 599
Մեղրի	26 802	1 651	25 981	1 526	821	125
Այրում	2 725	1 821	2 691	1 863	34	-42
Գոգավան	8 535	5 358	8 129	5 211	406	147
Բավրա	72 988	29 188	68 919	27 717	4 069	1 471
Գլումրի	1 483	1 176	2 314	1 783	-831	-607
Պրիվոլնոյե	128	73	108	59	20	14
	2015թ. հունվար-մարտին					
Ընդամենը	458 824	264 511	488 473	291 625	-29 649	-27 114
Զվարթնոց	166 963	91 830	186 497	105 765	-19 534	-13 935
Բազրատաշեն	182 523	134 420	197 334	147 074	-14 811	-12 654
Մեղրի	20 754	1 996	19 319	1 845	1 435	151
Այրում	2 778	2 026	2 855	2 114	-77	-88
Գոգավան	8 626	5 266	8 344	5 255	282	11
Բավրա	75 006	27 329	70 454	26 590	4 552	739
Գլումրի	2 043	1 571	3 560	2 917	-1 517	-1 346
Պրիվոլնոյե	131	73	110	65	21	8
	2014թ. հունվար-մարտին					
Ընդամենը	479 219	277 744	511 053	306 191	-31 834	-28 447
Զվարթնոց	169 698	95 952	191 589	110 979	-21 891	-15 027
Բազրատաշեն	183 193	135 997	196 976	147 261	-13 783	-11 264
Մեղրի	18 149	2 594	16 027	2 364	2 122	230
Այրում	3 016	2 097	3 011	2 308	5	-211
Գոգավան	9 857	6 155	9 534	6 085	323	70
Բավրա	92 192	32 632	88 886	33 390	3 306	-758
Գլումրի	2 901	2 216	4 835	3 716	-1 934	-1 500
Պրիվոլնոյե	213	101	195	88	18	13

ՄԵԿՏ համակարգով ստացված տեղեկատվության համաձայն, սահմանահատում կատարած անձանց նույնականացման միջոցով ստացված տվյալներն ըստ մուտքի ու ելքի քանակների և քաղաքացիության երկրի ներկայացված են սույն զեկույցի Հավելված 2-ում:

¹ ՀՀ քաղաքացիություն ձեռք բերած, ՀՀ-ում մշտական բնակության վայր չունեցող և մշտապես կամ առավելապես օտարերկրյա պետությունում բնակվող անձը ՀՀ քաղաքացու անձնագրով փաստաթղթավորվելիս՝ բնակչության պետական ռեգիստրում հաշվառվում է օտարերկրյա պետությունում իր բնակության վայրի հասցեով (ՀՀ կառավարության 14.07.2005թ. թիվ 1231-Ն որոշում, հավելված 1՝ «Բնակչության պետական ռեգիստրում անձանց անհատական հաշվառման կարգ» գլխ. II, կետ 7բ):