

## 1.4. Աշխատանքի շուկայի ցուցանիշներ

### 1.4.1. Ջրադրվածություն

#### 1.4.1.1. Ջրադրվածության ցուցանիշների գնահատումն ըստ աշխատուժի ընտրանքային հետազոտության արդյունքների

Ձեկույցի այս հատվածում ներկայացված են աշխատանքի շուկայի 2019-2020թթ. եռամսյակային միջին և միջին տարեկան հիմնական ցուցանիշները՝ գնահատված աշխատուժի հետազոտության արդյունքներով:

Հետազոտության հիմքում դրված հասկացությունները, ցուցանիշների համախումբը և հաշվարկման մեթոդաբանությունը հիմնականում համապատասխանում են ԱՄԿ (Աշխատանքի միջազգային կազմակերպություն) և (կամ) Եվրոստատի կողմից առաջարկվող սահմանումներին և դրույթներին՝ հնարավորինս հաշվի առնելով Հայաստանում դրանց կիրառման առանձնահատկությունները:

Ստորև ներկայացվում են հետազոտության վերաբերյալ մեթոդաբանական որոշ պարզաբանումներ:

**Հետազոտության ընտրանքային հիմնական միավորները** մասնավոր տնային տնտեսություններն (SS) են:

Հետազոտության շրջանակում աշխատանքի շուկայում մասնակցությանը վերաբերող տվյալները լրացվում են SS 15-75 (ներառյալ) տարեկան այն անդամների համար:

ա) սովորաբար բնակվում են տվյալ SS-ում.

բ) ժամանակավորապես (մինչև 12 ամիս) չեն բնակվում տվյալ SS-ում՝ գտնվելով ՀՀ մեկ այլ բնակավայրում կամ երկրից դուրս.

գ) գտնվում են պարտադիր ժամկետային զինծառայության մեջ:

**Դիտարկվող ժամանակաշրջանը** հետազոտվող տարվա բոլոր ամիսներն են:

**Հետազոտվող ժամանակահատվածը** հետազոտությանը (հարցմանը) նախորդող վերջին կամ անցած օրացուցային **շաբաթն** է՝ երկուշաբթիից կիրակի օրը (ներառյալ):

Ընտրանքային համակցության ամսական չափը կազմում է 649 SS, եռամսյակայինը՝ 1 947 SS, իսկ տարեկանը՝ 7 788 SS:

Հետազոտությունն իրականացվել է ք. Երևանում և ՀՀ բոլոր մարզերում՝ ընդգրկելով քաղաքային և գյուղական բնակավայրեր: Հետազոտության համաձայն յուրաքանչյուր հարցվող ըստ աշխատաշուկայում մասնակցության աստիճանի դասակարգվում է միմյանց բացառող հետևյալ երեք խմբերի՝ **զբաղված կամ գործազուրկ կամ աշխատուժից դուրս բնակչություն:**

## 1.ԻՐԱԿԱՆ ՀԱՏՎԱԾ

Ստորև ներկայացվող ցուցանիշների մեթոդաբանական հիմքը Աշխատանքի վիճակագիրների միջազգային 19-րդ համաժողովում (19-րդ ԱՎՄՀ) ընդունված «Աշխատանքի, զբաղվածության և աշխատուժի թերօգտագործման վիճակագրության մասին» 2013թ. հոկտեմբերին ընդունված բանաձևի<sup>1</sup> առանցքային դրույթներն են, որոնց վերաբերյալ մեթոդաբանական պարզաբանումներ ներկայացված են «Հայաստանի Հանրապետության սոցիալ-տնտեսական վիճակը» տեղեկատվական ամսական զեկույցի եռամսյակային թողարկումների սույն՝ 1.4.1.1 ենթահատվածում (օրինակ՝ տե՛ս <https://www.armstat.am/am/?nid=82&id=2364>), իսկ ավելի մանրամասն՝ «Աշխատանքի շուկան Հայաստանում, 2020» ժողովածուի (<https://www.armstat.am/am/?nid=82&id=2348>) համապատասխան բաժիններում:

### Հարկ է նկատի ունենալ, որ.

ա) 2020թ. հետազոտության ընտրանքային կշիռները դեռևս ճշգրտված (կալիբրացված) չեն ըստ ՀՀ մշտական բնակչության ընթացիկ հաշվառման տվյալների: Այդ պատճառով 2019-2020թթ. տվյալների համադրելիության ապահովման նպատակով, 2019թ. ցուցանիշները ներկայացված են չճշգրտված (չկալիբրացված) ընտրանքային կշիռներով՝ ի տարբերություն «Աշխատանքի շուկան Հայաստանում, 2020» և այլ ժողովածուներում հրապարակված 2019թ. ցուցանիշների:

բ) Ներկայացվող ցուցանիշները վերաբերում են հետազոտության արդյունքներով գնահատված 15-75 տարեկան ՀՀ մշտական (ռեզիդենտ) բնակչությանը, ովքեր հետազոտության պահին.

- զբաղված են եղել ՀՀ-ում գտնվող ռեզիդենտ տնտեսական միավորում, կամ ՀՀ-ից դուրս՝ ոչ ռեզիդենտ տնտեսական միավորում (ազգային զբաղվածության ցուցանիշ),

- գործազուրկ են եղել՝ աշխատանք չեն ունեցել և աշխատանք են փնտրել ՀՀ-ում և(կամ) ՀՀ-ից դուրս (ազգային գործազրկության ցուցանիշ),

- չեն եղել զբաղված կամ գործազուրկ, այսինքն՝ դուրս են եղել աշխատուժից (ազգային ցուցանիշ):

Այսուհետ զեկույցի սույն ենթահատվածում աշխատանքի շուկայի ցուցանիշները կհրապարակվեն ՀՀ մշտական բնակչության հիմնադրույթի շրջանակում (տե՛ս վերոնշյալ բ) կետը), որի մեթոդաբանական հիմքը 19-րդ ԱՎՄՀ առանցքային դրույթներն են:

<sup>1</sup> Բնօրինակը՝ Resolution concerning statistics of work, employment and labour underutilization, Adopted by the Nineteenth International Conference of Labour Statisticians (October 2013) [http://www.ilo.org/global/statistics-and-databases/meetings-and-events/international-conference-of-labour-statisticians/19/WCMS\\_230304/lang--en/index.htm](http://www.ilo.org/global/statistics-and-databases/meetings-and-events/international-conference-of-labour-statisticians/19/WCMS_230304/lang--en/index.htm)

Բնօրինակի պաշտոնական թարգմանությունը՝ Резолюция I 19 Международной конференции статистиков труда (на русском языке), ссылка на сайт Международной организации труда (МОТ), [http://www.ilo.org/wcmsp5/groups/public/---dgreports/---stat/documents/normativeinstrument/wcms\\_235603.pdf](http://www.ilo.org/wcmsp5/groups/public/---dgreports/---stat/documents/normativeinstrument/wcms_235603.pdf)

**Հարկ է նկատի ունենալ, որ.**

2020թ. մարտ-ապրիլից ի վեր՝ COVID-19 համավարակով պայմանավորված, փոփոխության է ենթարկվել հետազոտության դաշտային աշխատանքների՝ տվյալների հավաքման, գործընթացը, ինչը չի կարող չանդրադառնալ հավաքվող տվյալների և ամփոփ ցուցանիշների որակի վրա: Մասնավորապես.

ա) փոփոխվել է տվյալների հավաքման մեթոդը, որը սովորական պայմաններում իրականացվում էր հետազոտության հարցազրուցավարի կողմից ընտրանքում ընդգրկված SS-ներ անմիջական այցելությամբ և ռեսպոնդենտի հետ դեմ առ դեմ հարցազրույցի միջոցով՝ թուղթ ու գրիչի մեթոդով (Pen-and-Paper Personal (Face-to-Face) Interviews (PAPI)): Այժմ այն իրականացվում է հեռախոսագանգերի միջոցով, որի հետևանքով ռեսպոնդենտներից ստացվող պատասխանները միշտ չէ, որ ամբողջական են կամ լիարժեք: Նշանակալի են դարձել նաև հետազոտությանը մասնակցությունից հրաժարման դեպքերը:

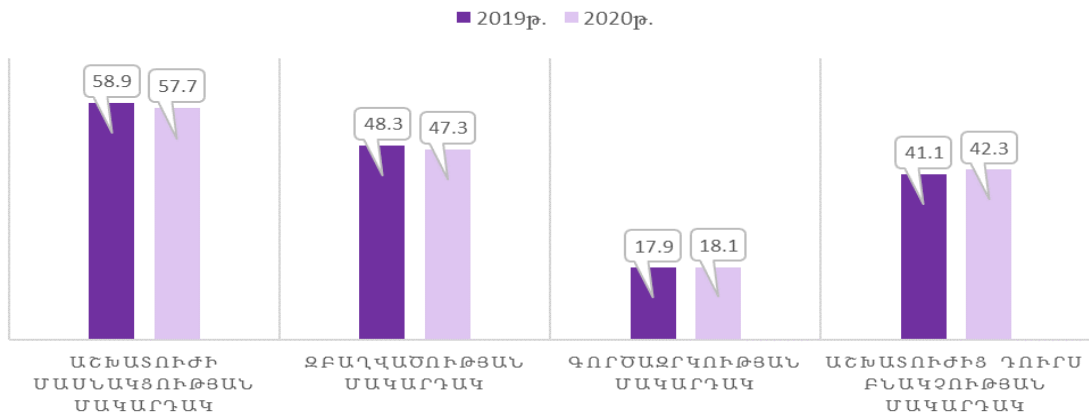
բ) **Ընտրված SS-ներ** այցելության անհնարինության (անթույլատրելիության) և կապ հաստատելու դժվարությունների, ըստ հասցեների հասանելի հեռախոսային ամբողջական և արդիականացված տվյալների շտեմարանի բացակայության պայմաններում, մասամբ շեղվում է վիճակագրական որոշակի մեթոդով իրականացված հետազոտության ընտրանքը՝ հատկապես քաղաքային բնակավայրերում և առանձնապես՝ ք. Երևանում: Նման դեպքերում՝ որպես հետազոտվող ընտրանքային միավոր, օգտագործվում են նաև սկզբնական ընտրանքում չընդգրկված, պատահական ընտրությամբ հետազոտության մեջ ներառված SS-ների տվյալները: Վերջինս հանգեցնում է պատասխանների որոշակի ընտրողականության կողմնակալության (selectivity bias) գործոնի ազդեցության, ինչով պայմանավորված որոշ ցուցանիշներ ենթարկվում են փորձագիտական ճշգրտման՝ հիմնվելով միջազգային պրակտիկայում ընդունված գնահատման գործիքակազմի վրա՝ ժամանակային շարքերի միտումների, այլընտրանքային աղբյուրների (օրինակ՝ ՊԵԿ-ի) և այլ տեղեկատվության վերլուծություն:

Աշխատանքի շուկայի հիմնական ցուցանիշները,  
միջին տարեկան\*  
(Աղբյուրը՝ աշխատուժի հետազոտություն)

	2019թ.	2020թ.	Փոփոխությունը
	1000 մարդ		%
Աշխատանքային ռեսուրսներ	2 089.2	2 094.9	100.3
Աշխատուժ (աշխատուժի առաջարկ)	1 230.6	1 209.7	98.3
Զբաղվածներ	1 009.8	991.0	98.1
Գործազուրկներ	220.8	218.6	99.0
Աշխատուժից դուրս բնակչություն	858.6	885.2	103.1

Բնակչության տնտեսական ակտիվությունը,  
միջին տարեկան  
(Աղբյուրը՝ աշխատուժի հետազոտություն)

	2019թ.	2020թ.	Փոփոխությունը
	%		+ / -
Աշխատուժի մասնակցության մակարդակ <sup>1</sup>	58.9	57.7	-1.2
Զբաղվածության մակարդակ <sup>1</sup>	48.3	47.3	-1.0
Գործազրկության մակարդակ <sup>2</sup>	17.9	18.1	0.2
Աշխատուժից դուրս բնակչության մակարդակ <sup>1</sup>	41.1	42.3	1.2

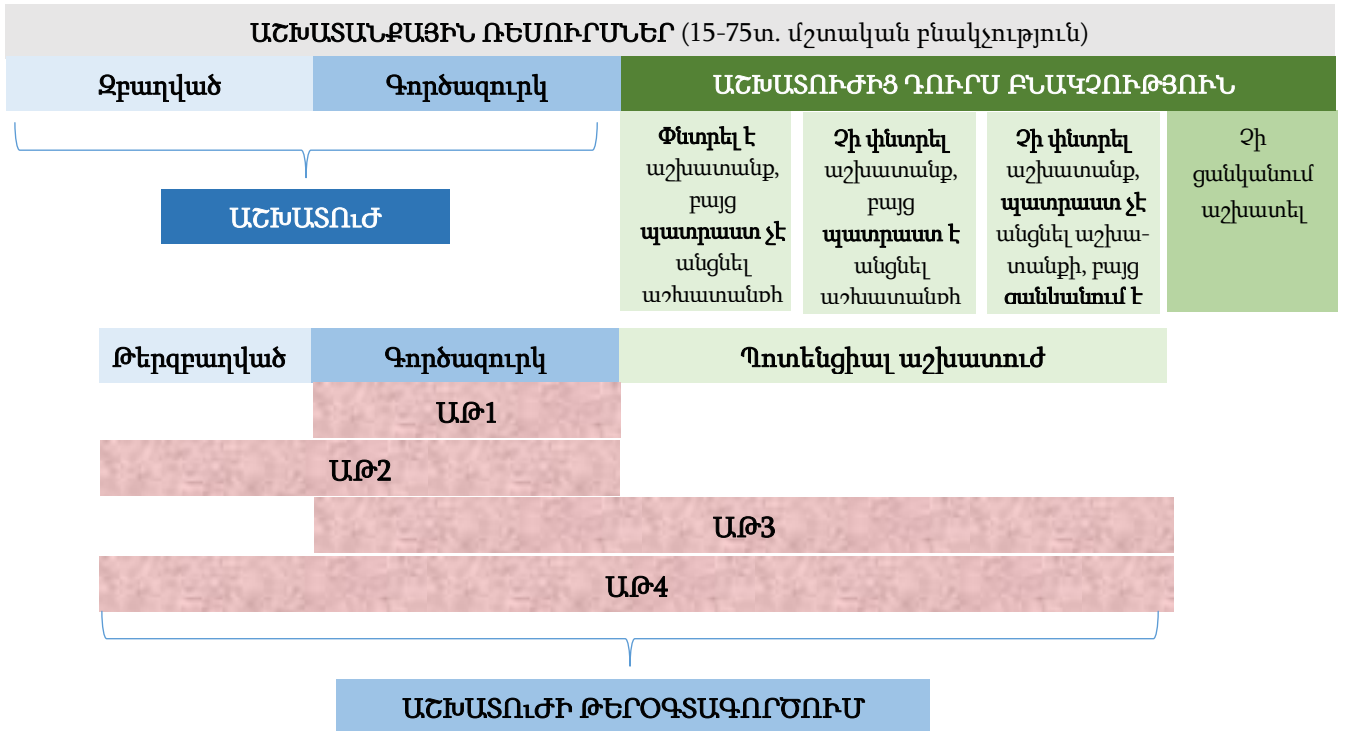


\* Այստեղ և հետագայում՝ աշխատանքի շուկայի ցուցանիշները վերաբերում են հետազոտությամբ գնահատված **ՀՀ մշտական** (ռեզիդենտ) բնակչությանը:

<sup>1</sup> Հաշվարկված է աշխատանքային ռեսուրսների թվաքանակի նկատմամբ (ըստ **մշտական** բնակչության հիմնադրույթի):

<sup>2</sup> Հաշվարկված է աշխատուժի թվաքանակի նկատմամբ:

Գծապատկեր 1. Աշխատուժի թերօգտագործման չափման շրջանակը (հիմքը՝ 19-րդ ԱՎՄՀ բանաձև)

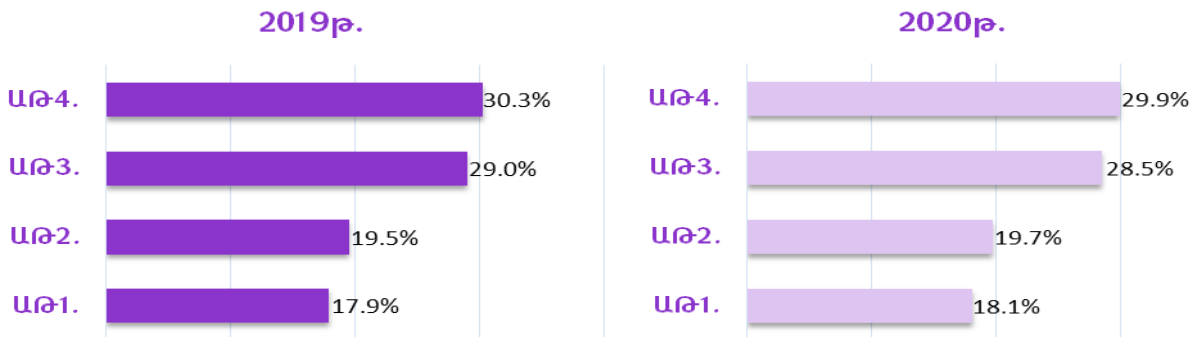


**1.ԻՐԱԿԱՆ ՀԱՏՎԱԾ**

Աշխատուժի թերօգտագործում և թերօգտագործման մակարդակներ, միջին տարեկան  
(Աղբյուրը՝ աշխատուժի հետազոտություն)

	2019թ.	2020թ.
	1 000 մարդ	
<b>ԱԹ1.</b> Գործազրկություն	220.8	218.6
<b>ԱԹ2.</b> Աշխատաժամանակի տևողությամբ պայմանավորված թերզբաղվածության և գործազրկության զուգորդված ցուցանիշ	239.4	238.5
<b>ԱԹ3.</b> Գործազրկության և պոտենցիալ աշխատուժի զուգորդված ցուցանիշ	411.5	394.6
<b>ԱԹ4.</b> Աշխատուժի թերօգտագործման ագրեգացված ցուցանիշ	430.1	414.5
Աշխատաժամանակի տևողությամբ պայմանավորված թերզբաղվածություն	18.6	19.9
Երկարատև գործազրկություն	110.0	107.6
	%	
<b>ԱԹ1.</b> Գործազրկության մակարդակ <sup>1</sup> , %	17.9	18.1
<b>ԱԹ2.</b> Աշխատաժամանակի տևողությամբ պայմանավորված թերզբաղվածության և գործազրկության զուգորդված մակարդակ <sup>2</sup> , %	19.5	19.7
<b>ԱԹ3.</b> Գործազրկության և պոտենցիալ աշխատուժի զուգորդված մակարդակ <sup>3</sup> , %	29.0	28.5
<b>ԱԹ4.</b> Աշխատուժի թերօգտագործման ագրեգացված ցուցանիշ <sup>2</sup> , %	30.3	29.9
Թերզբաղվածության մակարդակ <sup>3</sup> , %	1.8	2.0
Երկարատև գործազրկության մակարդակ <sup>4</sup> , %	49.8	49.2

Աշխատուժի թերօգտագործման միջին տարեկան մակարդակներ



<sup>1</sup> Հաշվարկված է աշխատուժի թվաքանակի նկատմամբ:

<sup>2</sup> Հաշվարկված է աշխատուժի և պոտենցիալ աշխատուժի թվաքանակների հանրագումարի նկատմամբ:

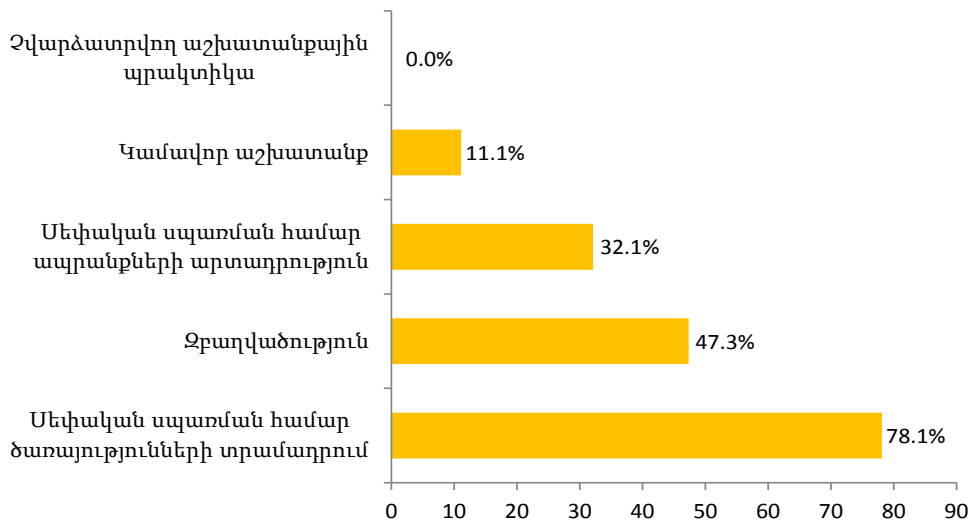
<sup>3</sup> Հաշվարկված է զբաղվածների թվաքանակի նկատմամբ:

<sup>4</sup> Հաշվարկված է գործազուրկների թվաքանակի նկատմամբ:

Աշխատանքային գործունեության մեջ ներգրավված բնակչությունն ըստ աշխատանքի ձևերի միջին տարեկան, 2020թ.  
(Աղբյուրը՝ աշխատուժի հետազոտություն)

	Ընդամենը, 1 000 մարդ	Բնակչության մասնակցության մակարդակը, %
Զբաղվածություն	991.0	47.3
Զվարճատրվող աշխատանքային պրակտիկա	0.7	0.0
Սեփական սպառման համար ապրանքների արտադրության աշխատանքային գործունեություն	673.1	32.1
<i>որից՝</i> սննդամթերքի բնափրային արտադրության աշխատանքային գործունեություն	482.8	23.0
Սեփական սպառման համար ծառայությունների տրամադրման աշխատանքային գործունեություն	1 636.4	78.1
Կամավոր աշխատանք	232.2	11.1

Աշխատանքային գործունեության ձևերում բնակչության մասնակցության մակարդակը, %  
միջին տարեկան, 2020թ.

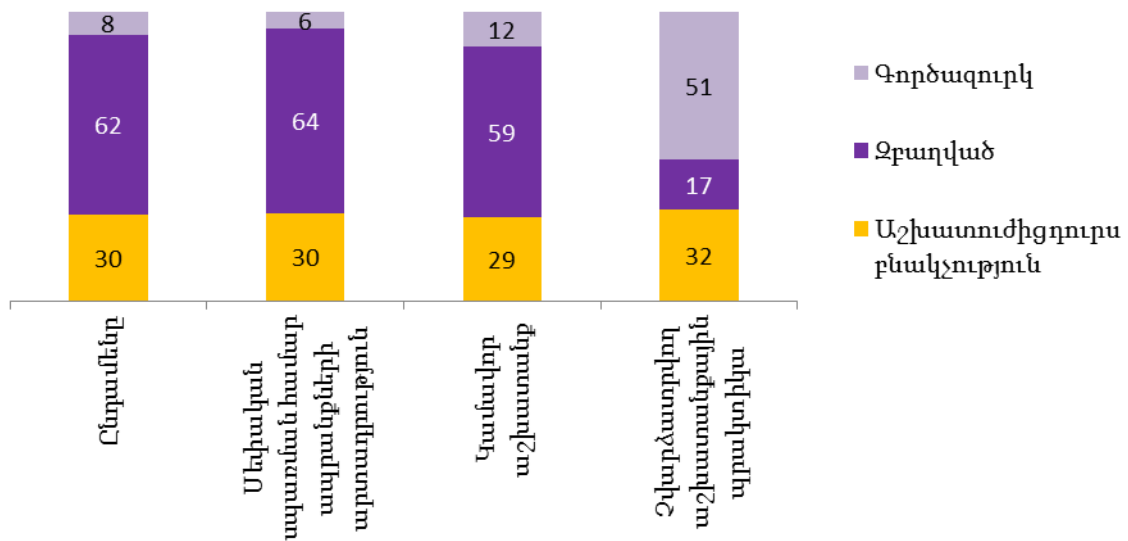


**1.ԻՐԱԿԱՆ ՀԱՏՎԱԾ**

Աշխատանքային ռեսուրսների բաշխումն ըստ չվճարվող աշխատանքային գործունեության ձևերի միջին տարեկան, 2020թ.  
(Աղբյուրը՝ աշխատուժի հետազոտություն)

	Ընդամենը <sup>1</sup> , %	Մեփական սպառման համար ապրանքների արտադրություն	Կամավոր աշխատանք	Զվարճատրվող աշխատանքային պրակտիկա
<i>%, աշխատանքային ռեսուրսների նկատմամբ</i>				
Աշխատանքային ռեսուրսներ	100	100	100	100
Զբաղված	62.2	63.9	58.7	17.0
Գործազուրկ	7.9	5.8	12.2	51.2
Աշխատուժից դուրս բնակչություն	29.9	30.3	29.1	31.8
<i>%, յուրաքանչյուր խմբի ընդամենի նկատմամբ</i>				
Զբաղված	100	69.3	30.6	0.0
Գործազուրկ	100	49.4	49.9	0.7
Աշխատուժից դուրս բնակչություն	100	68.3	31.6	0.1

*%, աշխատանքային ռեսուրսների նկատմամբ*



<sup>1</sup> Անկախ աշխատաշուկայում մասնակցության աստիճանի, մարդը կարող է ներգրավված լինել չվճարվող աշխատանքային գործունեության ձև(եր)ում:

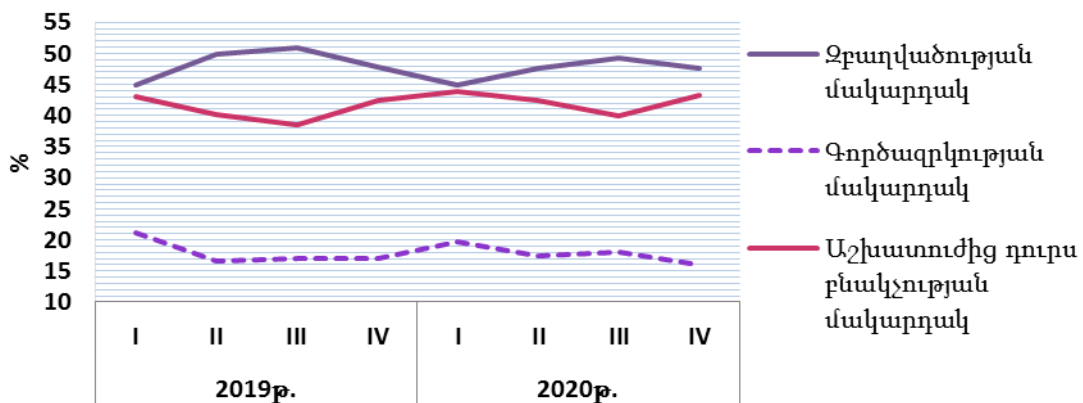


Աշխատանքի շուկայի հիմնական ցուցանիշները,  
եռամսյակներով  
(Աղբյուրը՝ աշխատուժի հետազոտություն)

	2019թ.				2020թ.				Փոփոխությունը			
	I	II	III	IV	I	II	III	IV	I	II	III	IV
	1 000 մարդ								%, 2020թ. / 2019թ.			
Աշխատանքային ռեսուրսներ	2 107.0	2 108.4	2 086.5	2 051.5	2 105.2	2 161.5	2 081.4	2 033.0	99.9	102.5	99.8	99.1
Աշխատուժ (աշխատուժի առաջարկ)	1 198.0	1 260.3	1 282.5	1182.4	1 180.0	1 245.2	1 249.9	1 152.1	98.5	98.8	97.5	97.4
Զբաղվածներ	945.0	1 052.8	1 063.8	980.1	946.5	1 027.1	1 023.0	967.3	100.2	97.6	96.2	98.7
Գործազուրկներ	253.0	207.4	218.7	202.3	233.5	218.1	226.9	184.8	92.3	105.2	103.7	91.3
Աշխատուժից դուրս բնակչություն	908.9	848.2	804.0	869.1	925.2	916.4	831.5	880.9	101.8	108.0	103.4	101.4

Բնակչության տնտեսական ակտիվությունը,  
եռամսյակներով<sup>1</sup>  
(Աղբյուրը՝ աշխատուժի հետազոտություն)

	2019թ.				2020թ.				Փոփոխությունը			
	I	II	III	IV	I	II	III	IV	I	II	III	IV
	%								+/-			
Աշխատուժի մասնակցության մակարդակ <sup>1</sup>	56.9	59.8	61.5	57.6	56.1	57.6	60.0	56.7	-0.8	-2.2	-1.5	-0.9
Զբաղվածության մակարդակ <sup>1</sup>	44.9	49.9	51.0	47.8	45.0	47.5	49.2	47.6	0.1	-2.4	-1.8	-0.2
Գործազրկության մակարդակ <sup>2</sup>	21.1	16.5	17.1	17.1	19.8	17.5	18.1	16.0	-1.3	1.0	1.0	-1.1
Աշխատուժից դուրս բնակչության մակարդակ <sup>1</sup>	43.1	40.2	38.5	42.4	43.9	42.4	40.0	43.3	0.8	2.2	1.5	0.9



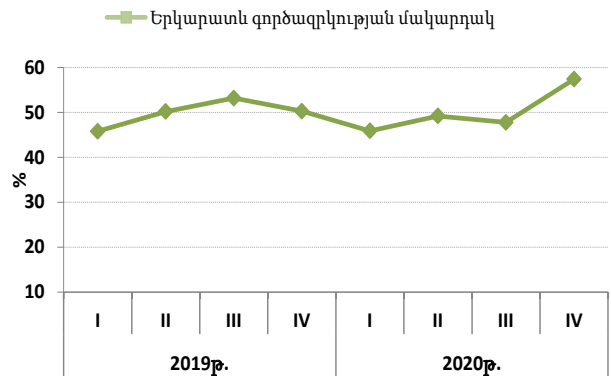
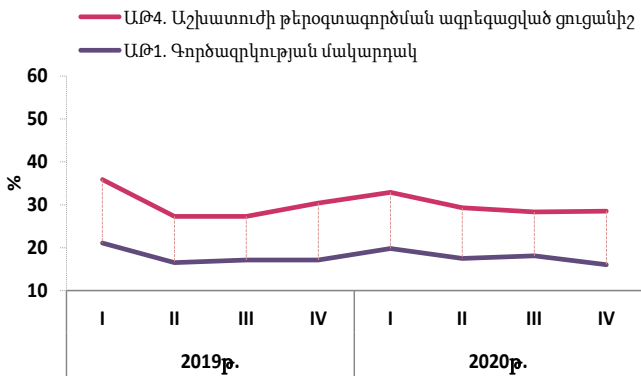
<sup>1</sup> Հաշվարկված է աշխատանքային ռեսուրսների թվաքանակի նկատմամբ (ըստ մշտական բնակչության հիմնադրույթի):

<sup>2</sup> Հաշվարկված է աշխատուժի թվաքանակի նկատմամբ:

**1.ԻՐԱԿԱՆ ՀԱՏՎԱԾ**

**Աշխատուժի թերօգտագործում և թերօգտագործման մակարդակ,  
եռամսյակներով  
(Աղբյուրը՝ աշխատուժի հետազոտություն)**

	2019թ.				2020թ.			
	I	II	III	IV	I	II	III	IV
	<i>1 000 մարդ</i>							
<b>ԱԹ1.</b> Գործազրկություն	253.0	207.4	218.7	202.3	233.5	218.2	226.9	184.8
<b>ԱԹ2.</b> Աշխատաժամանակի տևողությամբ պայմանավորված թերգրավածության և գործազրկության զուգորդված ցուցանիշ	271.0	219.7	233.8	231.5	253.0	233.3	246.0	210.6
<b>ԱԹ3.</b> Գործազրկության և պոտենցիալ աշխատուժի զուգորդված ցուցանիշ	502.1	377.6	378.3	385.4	436.1	403.7	376.4	350.3
<b>ԱԹ4.</b> Աշխատուժի թերօգտագործման ագրեգացված ցուցանիշ	520.1	389.8	393.4	414.6	455.6	418.9	395.5	376.2
Աշխատաժամանակի տևողությամբ պայմանավորված թերգրավածություն	18.0	12.2	15.1	29.2	19.5	15.1	19.1	25.8
Երկարատև գործազրկություն	115.9	104.2	116.3	101.7	107.1	107.4	108.5	106.1
	<i>%</i>							
<b>ԱԹ1.</b> Գործազրկության մակարդակ <sup>1</sup> , %	21.1	16.5	17.1	17.1	19.8	17.5	18.1	16.0
<b>ԱԹ2.</b> Աշխատաժամանակի տևողությամբ պայմանավորված թերգրավածության և գործազրկության զուգորդված մակարդակ <sup>1</sup> , %	22.6	17.4	18.2	19.6	21.4	18.7	19.7	18.3
<b>ԱԹ3.</b> Գործազրկության և պոտենցիալ աշխատուժի զուգորդված մակարդակ <sup>2</sup> , %	34.7	26.4	26.2	28.2	31.5	28.2	26.9	26.6
<b>ԱԹ4.</b> Աշխատուժի թերօգտագործման ագրեգացված ցուցանիշ <sup>3</sup> , %	35.9	27.3	27.3	30.4	32.9	29.3	28.3	28.5
Թերգրավածության մակարդակ <sup>3</sup> , %	1.9	1.2	1.4	3.0	2.1	1.5	1.9	2.7
Երկարատև գործազրկության մակարդակ <sup>4</sup> , %	45.8	50.2	53.2	50.3	45.9	49.2	47.8	57.4



<sup>1</sup> Հաշվարկված է աշխատուժի թվաքանակի նկատմամբ:

<sup>2</sup> Հաշվարկված է աշխատուժի և պոտենցիալ աշխատուժի թվաքանակների հանրագումարի նկատմամբ:

<sup>3</sup> Հաշվարկված է զբաղվածների թվաքանակի նկատմամբ:

<sup>4</sup> Հաշվարկված է գործազուրկների թվաքանակի նկատմամբ:

**1.ԻՐԱԿԱՆ ՀԱՏՎԱԾ**

Աշխատանքային գործունեության մեջ ներգրավված բնակչությունն<sup>1</sup> ըստ աշխատանքի ձևերի, եռամսյակներով, 2020թ.  
(Աղբյուրը՝ աշխատուժի հետազոտություն)

	Ընդամենը, 1 000 մարդ				Բնակչության մասնակցության մակարդակը <sup>2</sup> , %			
	I	II	III	IV	I	II	III	IV
Զբաղվածություն	946.5	1 027.0	1 023.0	967.3	45.0	47.5	49.2	47.6
Չվարձատրվող աշխատանքային պրակտիկա	1.5	0.2	0.5	0.4	0.1	0.0	0.0	0.0
Սեփական սպառման համար ապրանքների արտադրության աշխատանքային գործունեություն	463.9	701.4	949.6	576.9	22.0	32.4	45.6	28.4
<i>որից՝ սննդամթերքի բնափրային արտադրության աշխատանքային գործունեություն</i>	367.7	601.5	567.9	389.1	17.5	27.8	27.3	19.1
Սեփական սպառման համար ծառայությունների տրամադրման աշխատանքային գործունեություն	1 598.5	1 684.9	1 630.5	1 634.3	75.9	77.9	78.3	80.4
Կամավոր աշխատանք	264.7	172.0	190.8	311.9	12.6	8.0	9.2	15.3

Աշխատանքային ռեսուրսների բաշխումն ըստ չվճարվող աշխատանքային գործունեության ձևերի, եռամսյակներով, 2020թ.  
(Աղբյուրը՝ աշխատուժի հետազոտություն)

	Ընդամենը <sup>3</sup> , %		Սեփական սպառման համար ապրանքների արտադրություն		Կամավոր աշխատանք		Չվարձատրվող աշխատանքային պրակտիկա	
	I	IV	I	IV	I	IV	I	IV
<i>%, աշխատանքային ռեսուրսների նկատմամբ</i>								
Աշխատանքային ռեսուրսներ	100	100	100	100	100	100	100	100
Զբաղված	55.0	59.5	58.7	60.8	50.3	57.9	0.0	66.9
Գործազուրկ	10.3	8.8	7.1	5.3	14.3	13.2	81.2	...
Աշխատուժից դուրս բնակչություն	34.7	31.7	34.2	33.9	35.4	28.9	18.8	33.1
<i>%, յուրաքանչյուր խմբի ընդամենի նկատմամբ</i>								
Զբաղված	100	100	61.9	56.7	38.1	43.3	0.0	0.1
Գործազուրկ	100	100	40.1	33.3	58.0	66.7	1.9	...
Աշխատուժից դուրս բնակչություն	100	100	57.2	59.4	42.7	40.5	0.1	0.1

<sup>1</sup> Նույն մարդը միաժամանակ կարող է ներգրավված լինել աշխատանքային գործունեության մի քանի ձևերում:  
<sup>2</sup> Հաշվարկված է աշխատանքային ռեսուրսների թվաքանակի նկատմամբ (ըստ **մշտական** բնակչության հիմնադրույթի):  
<sup>3</sup> Անկախ աշխատաշուկայում մասնակցության աստիճանի, մարդը կարող է ներգրավված լինել չվճարվող աշխատանքային գործունեության ձև(եր)ում:

**1.4.1.2. Գործազրկության ցուցանիշներն ըստ Աշխատանքի և սոցիալական հարցերի նախարարության աշխատակազմի զբաղվածության պետական գործակալության տվյալների**

Աշխատուժի առաջարկը, 2021թ.

ամսվա վերջի դրությամբ

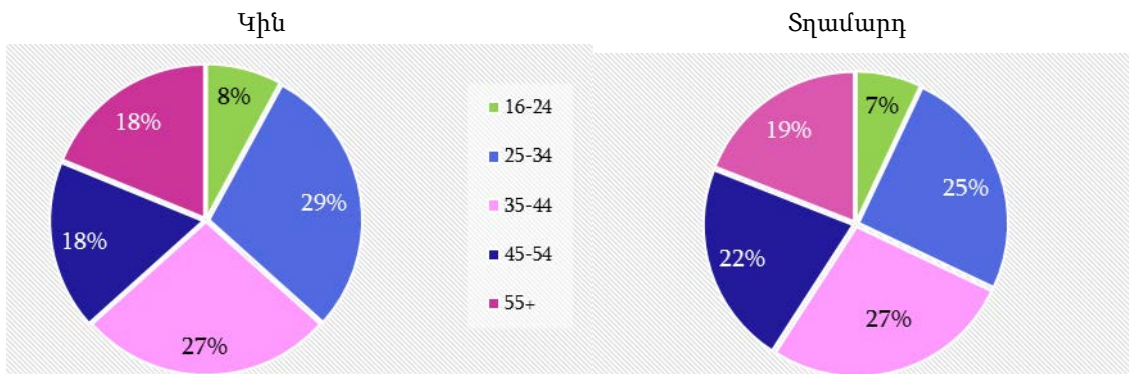
	Աշխատանք փնտրողներ		նրանցից՝ գործազուրկներ	
	ընդամենը, մարդ	%, 2021թ. / 2020թ.	ընդամենը, մարդ	%, 2021թ. / 2020թ.
Հունվար	88 929	104.1	62 193	99.9
Փետրվար	89 896	104.9	63 023	101.9
Մարտ	90 568	105.4	62 974	102.3

Աշխատուժի առաջարկն ըստ սեռի, 2021թ.

ամսվա վերջի դրությամբ

	Աշխատանք փնտրողներ				նրանցից՝ գործազուրկներ			
	կին		տղամարդ		կին		տղամարդ	
	ընդամենը, մարդ	%, 2021թ. / 2020թ.	ընդամենը, մարդ	%, 2021թ. / 2020թ.	ընդամենը, մարդ	%, 2021թ. / 2020թ.	ընդամենը, մարդ	%, 2021թ. / 2020թ.
Հունվար	58 120	102.7	30 809	107.1	40 226	97.4	21 967	104.9
Փետրվար	58 735	103.5	31 161	107.6	40 804	99.8	22 219	105.8
Մարտ	59 140	104.4	31 428	107.5	40 738	100.6	22 236	105.5

Աշխատուժի առաջարկն ըստ տարիքային խմբերի և սեռի, 2021թ. մարտ



**1.ԻՐԱԿԱՆ ՀԱՏՎԱԾ**

Առաջին անգամ աշխատանք փնտրողներն ըստ կրթության, 2021թ. մարտ

*ամսվա վերջի դրությամբ*

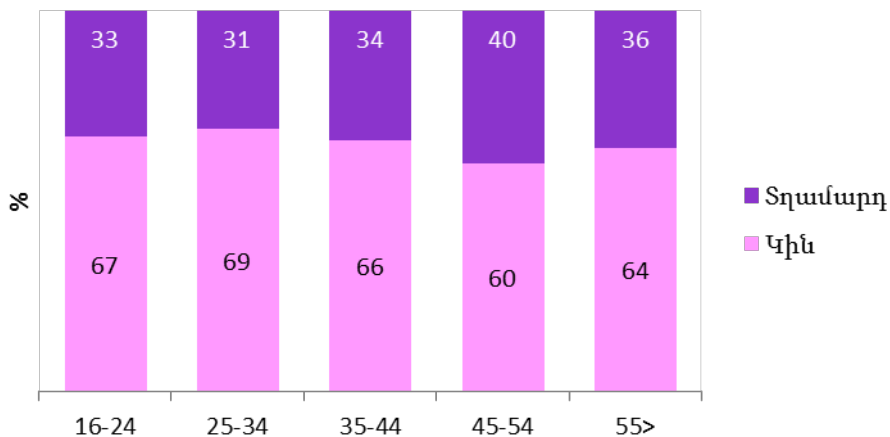
	Ընդամենը		Կին		Տղամարդ	
	մարդ	%	մարդ	%	մարդ	%
Ընդամենը	26 484	100	16 647	100	9 837	100
<i>ըստ կրթության</i>						
հետրուհական, բարձրագույն	3 368	12.7	2 393	14.4	975	9.9
թերի բարձրագույն, միջին մասնագիտական	4 094	15.5	3 094	18.6	1 000	10.2
նախամասնագիտական (արհեստագործական)	1 108	4.2	634	3.8	474	4.8
միջնակարգ ընդհանուր	15 375	58.1	9 253	55.6	6 122	62.2
հատուկ ընդհանուր	13	0.0	10	0.1	3	0.0
հիմնական ընդհանուր	1 265	8.6	1 154	6.9	1 111	11.3
տարրական ընդհանուր	261	1.0	109	0.7	152	1.5
<i>ըստ տարիքային խմբի</i>						
16-29 (երիտասարդներ)	9 427	35.6	6 324	38.0	3 103	31.5
30 >	17 057	64.4	10 323	62.0	6 734	68.5

Աշխատանք փնտրողների կազմն ըստ սեռի, 2021թ. մարտ

*ամսվա վերջի դրությամբ*

	Ընդամենը		Կին		Տղամարդ	
	մարդ	%	մարդ	%	մարդ	%
Աշխատանք փնտրողներ	90 568	100	59 140	100	31 428	100
<i>նրանցից՝</i>						
գործազուրկներ	62 974	69.5	40 738	68.9	22 236	70.7
հաշմանդամություն ունեցող	2 507	2.8	1 021	1.7	1 486	4.7
հաշմանդամություն չունեցող	60 467	66.7	39 717	67.2	20 750	66.0
զբաղվածներ	26 716	29.5	17 879	30.2	8 837	28.1
տարիքային կենսաթոշակի տարիքը լրացած անձինք	884	1.0	520	0.9	364	1.2

Աշխատանք փնտրողներն ըստ սեռի, 2021թ. մարտ



**1.ԻՐԱԿԱՆ ՀԱՏՎԱԾ**

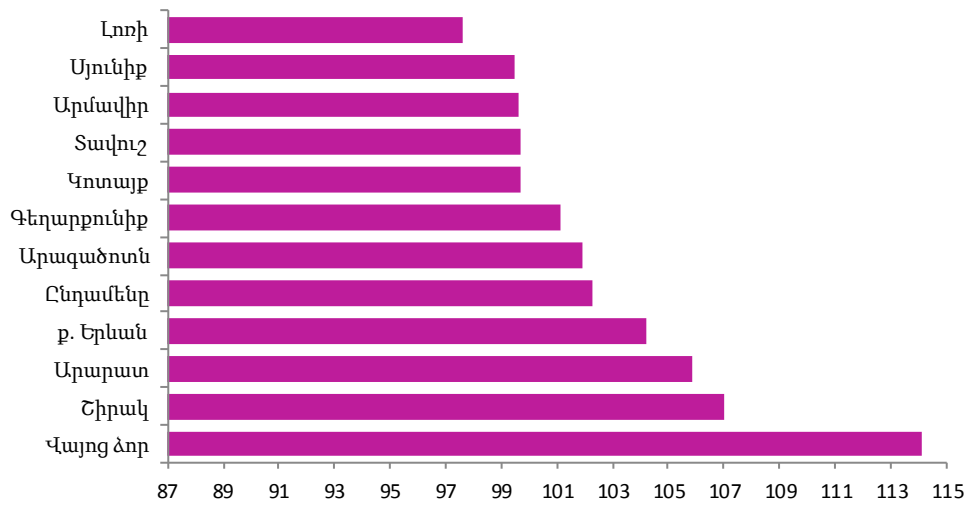
Աշխատուժի առաջարկն ըստ ՀՀ մարզերի և ք. Երևանի, 2021թ. մարտ

*ամսվա վերջի դրությամբ*

	Աշխատանք փնտրողներ		նրանցից՝ գործազուրկներ		
	ընդամենը, մարդ	%, 2021թ. / 2020թ.	ընդամենը, մարդ	%, 2021թ. / 2020թ.	%, ընդամենի նկատմամբ
Ընդամենը	90 568	105.4	62 974	102.3	100
ք. Երևան	12 883	105.9	7 929	104.2	12.6
Արագածոտն	5 275	110.4	3 221	101.9	5.1
Արարատ	9 059	111.1	5 467	105.9	8.7
Արմավիր	8 709	101.6	5 783	99.6	9.2
Գեղարքունիք	6 245	104.4	4 570	101.1	7.3
Լոռի	9 849	96.2	9 121	97.6	14.5
Կոտայք	9 779	103.9	6 122	99.7	9.7
Շիրակ	17 729	109.6	12 614	107.0	20.0
Սյունիք	3 425	104.3	2 596	99.5	4.1
Վայոց ձոր	1 512	113.1	1 190	114.1	1.9
Տավուշ	6 103	105.3	4 361	99.7	6.9

Պաշտոնապես գրանցված գործազուրկների թվաքանակի փոփոխությունն ըստ ՀՀ մարզերի և ք. Երևանի, 2021թ. մարտ

%, 2021թ. / 2020թ.



16-29 տարեկան աշխատուժի առաջարկն ըստ ՀՀ մարզերի և ք. Երևանի, 2021թ. մարտ

*ամսվա վերջի դրությամբ*

	Աշխատանք փնտրող երիտասարդներ		նրանցից՝ գործազուրկներ		
	ընդամենը, մարդ	%, 2021թ. / 2020թ.	ընդամենը, մարդ	%, 2021թ. / 2020թ.	ընդամենի նկատմամբ, %
Ընդամենը	18 375	98.2	11 835	96.2	100
ք. Երևան	2 322	99.5	1 326	103.0	11.2
Արագածոտն	1 118	114.4	509	102.2	4.3
Արարատ	2 307	104.4	1 211	87.4	10.2
Արմավիր	1 515	84.5	975	94.3	8.2
Գեղարքունիք	1 314	101.2	972	102.7	8.2
Լոռի	1 829	80.4	1 579	80.8	13.3

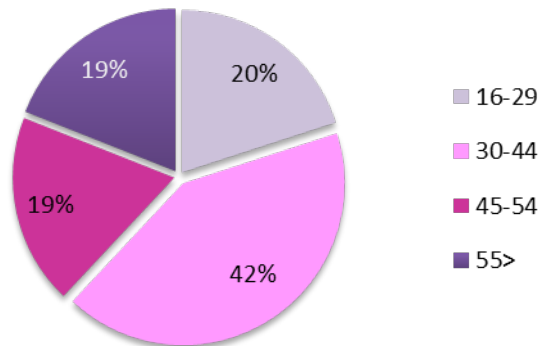
**1.ԻՐԱԿԱՆ ՀԱՏՎԱԾ**

	Աշխատանք փնտրող երիտասարդներ		նրանցից՝ գործազուրկներ		
	ընդամենը, մարդ	%, 2021թ. / 2020թ.	ընդամենը, մարդ	%, 2021թ. / 2020թ.	ընդամենի նկատմամբ, %
Կոտայք	2 159	104.4	1 368	99.9	11.6
Շիրակ	3 628	98.2	2 240	98.1	18.9
Սյունիք	660	104.9	543	120.4	4.6
Վայոց ձոր	320	105.3	257	109.4	2.2
Տավուշ	1 203	106.0	855	100.0	7.2

Պաշտոնապես գրանցված գործազուրկներն ըստ տարիքային խմբերի, 2021թ. մարտ  
ամսվա վերջի դրությամբ

	Ընդամենը		Կին		Տղամարդ		Քաղաք		Գյուղ	
	մարդ	%	մարդ	%	մարդ	%	մարդ	%	մարդ	%
Ընդամենը	62 974	100	40 738	100	22 236	100	38 184	100	24 790	100
16 -19	641	1.0	468	1.1	173	0.8	496	1.3	145	0.6
20 - 24	3 982	6.3	2 700	6.6	1 282	5.8	2 559	6.7	1 423	5.7
25 - 29	7 212	11.5	4 894	12.0	2 318	10.4	4 757	12.5	2 455	9.9
30 - 34	8 974	14.3	6 131	15.0	2 843	12.8	5 538	14.5	3 436	13.9
35 - 44	17 476	27.8	11 303	27.7	6 173	27.8	10 665	27.9	6 811	27.5
45 - 54	12 683	20.1	7 495	18.4	5 188	23.3	7 369	19.3	5 314	21.4
55 >	12 006	19.1	7 747	19.0	4 259	19.2	6 800	17.8	5 206	21.0

Աշխատուժի առաջարկն ըստ տարիքային խմբերի, 2020թ. մարտ



Պաշտոնապես գրանցված գործազուրկներն ըստ կրթության, 2021թ. մարտ  
ամսվա վերջի դրությամբ

	Ընդամենը		Կին		Տղամարդ		Քաղաք		Գյուղ	
	մարդ	%	մարդ	%	մարդ	%	մարդ	%	մարդ	%
Ընդամենը	62 974	100	40 738	100	22 236	100	38 184	100	24 790	100
Հետբուհական, բարձրագույն	8 381	13.3	6 385	15.7	1 996	9.0	6 759	17.7	1 622	6.5
Թերի բարձրագույն, միջին մասնագիտական	10 740	17.1	8 795	21.6	1 945	8.7	8 244	21.6	2 496	10.1
Նախամասնագիտական (արհեստագործական)	3 376	5.4	1 969	4.8	1 407	6.3	2 506	6.6	870	3.5
Միջնակարգ ընդհանուր	34 548	54.9	20 815	51.1	13 733	61.8	17 612	46.1	16 936	68.3
Հիմնական ընդհանուր	5 202	8.3	2 487	6.1	2 715	12.2	2 813	7.4	2 389	9.6

**1.ԻՐԱԿԱՆ ՀԱՏՎԱԾ**

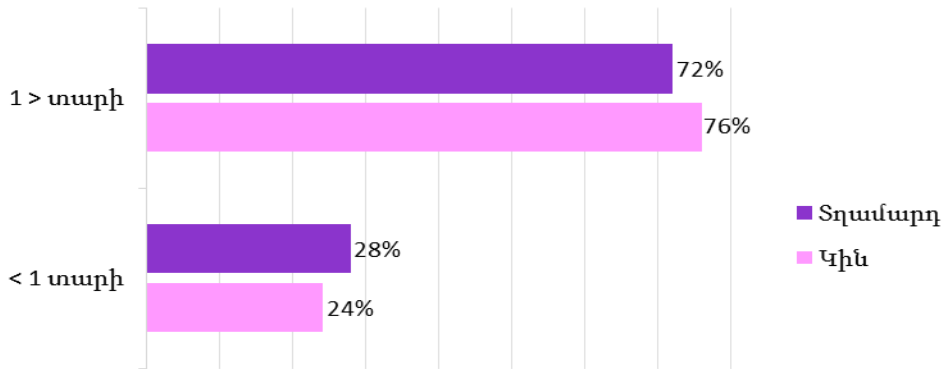
	Ընդամենը		Կին		Տղամարդ		Քաղաք		Գյուղ	
	մարդ	%	մարդ	%	մարդ	%	մարդ	%	մարդ	%
Հատուկ ընդհանուր	2	0.0	2	0.0	0	0.0	2	0.0	0	0.0
Տարրական ընդհանուր	725	1.2	285	0.7	440	2.0	248	0.6	477	1.9

Պաշտոնապես գրանցված գործազուրկների թվաքանակն ըստ աշխատանք փնտրելու տևողության և սեռի, 2021թ. մարտ

*ամսվա վերջի դրությամբ*

	Գործազուրկներ, մարդ	այդ թվում՝ ըստ աշխատանք փնտրելու տևողության					Անավարտ գործազրկության միջին տևողությունը, ամիս
		մինչև 3 ամիս	4 - 6 ամիս	7 - 11 ամիս	1 - 3 տարի	3> տարի	
Ընդամենը	62 974	5 904	3 604	6 664	16 290	30 512	33.8
Կին	40 738	3 658	2 411	3 888	10 182	20 599	34.6
Տղամարդ	22 236	2 246	1 193	2 776	6 108	9 913	32.2

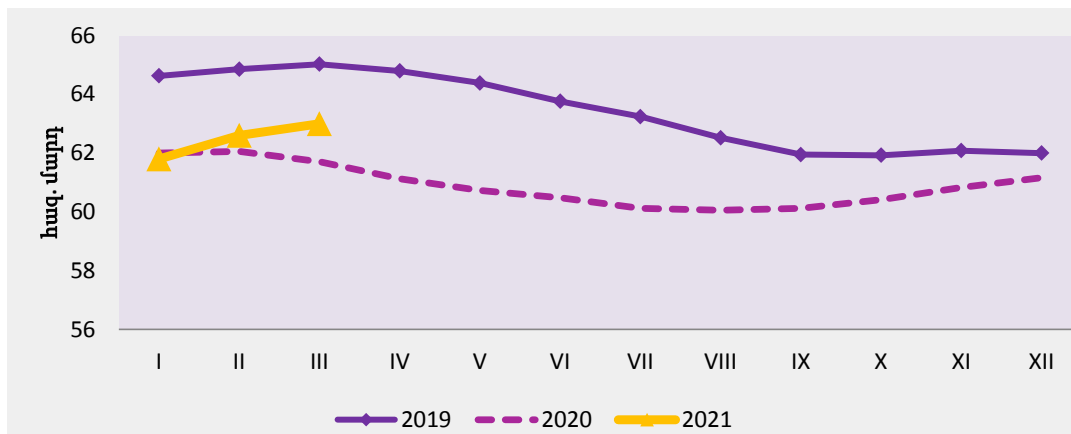
*%-ով համապատասխան սեռի ընդամենի նկատմամբ*



Պաշտոնապես գրանցված գործազուրկների միջին ամսական թվաքանակը

	Ընդամենը, մարդ		%	
	2020թ.	2021թ.	2020թ. / 2019թ.	2021թ. / 2020թ.
Հունվար	62 004	61 757	95.9	99.6
Փետրվար	62 057	62 608	95.7	100.9
Մարտ	61 715	62 999	94.9	102.1

Պաշտոնապես գրանցված գործազուրկների միջին ամսական թվաքանակն ըստ ամիսների, 2019-2021թթ.





Պաշտոնապես գրանցված գործազուրկների միջին ամսական թվաքանակը՝ աճողական

	Ընդամենը, մարդ		%	
	2020թ.	2021թ.	2020թ. / 2019թ.	2021թ. / 2020թ.
Հունվար	62 004	61 757	95.9	99.6
Հունվար- փետրվար	62 031	62 183	95.8	100.2
Հունվար-մարտ	61 925	62 455	95.5	100.9

Խորհրդատվություն ստացած աշխատանք փնտրողները<sup>1</sup>, 2021թ. մարտ

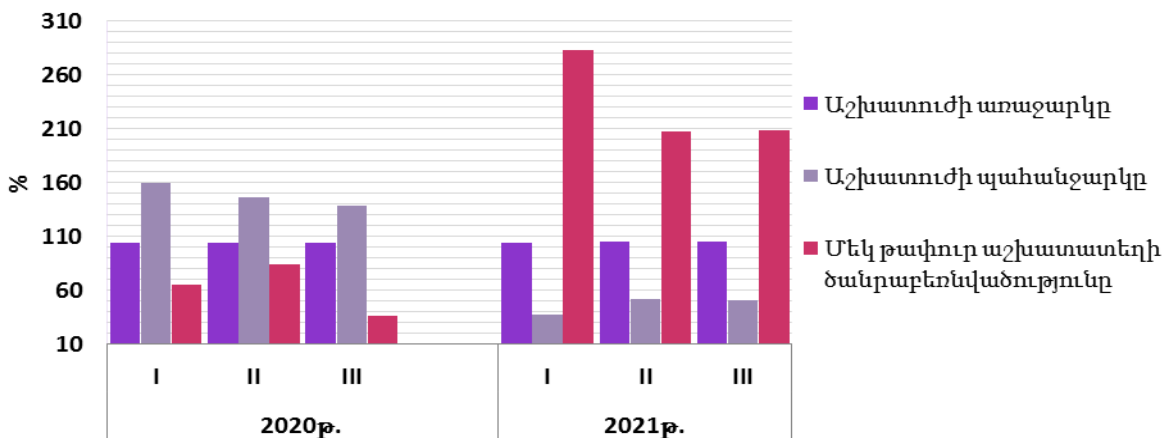
	Տարեկգրից, մարդ	Ամսվա ընթացքում, մարդ
Ընդամենը	16 262	6 213
<i>այդ թվում՝ ստացել են խորհրդատվություն հետևյալ հարցերով.</i>		
աշխատանքի և զբաղվածության օրենսդրության	12 471	4 573
մասնագիտական կողմնորոշման	4 356	1 362
զբաղվածության ծրագրերի	9 967	3 927
աշխատանքի փոփոխման	2 408	883
այլ հարցերով	7 244	2 383

Աշխատուժի պահանջարկը<sup>1</sup> և թափուր աշխատատեղերի ծանրաբեռնվածությունը, 2021թ.

*ամսվա վերջի դրությամբ*

	Աշխատուժի պահանջարկը		Մեկ թափուր աշխատատեղի ծանրաբեռնվածությունը <sup>2</sup>	
	մարդ	% / անգամ, 2021թ. / 2020թ.	մարդ	% / անգամ, 2021թ./ 2020թ.
Հունվար	1 309	36.9	68	2.8 անգամ
Փետրվար	1 674	51.4	54	2.1 անգամ
Մարտ	1 804	51.0	50	2.1 անգամ

Աշխատուժի առաջարկը, պահանջարկը և մեկ թափուր աշխատատեղի ծանրաբեռնվածությունը, %, նախորդ տարվա նկատմամբ



<sup>1</sup> Խորհրդատվություն ստացածների հանրագումարը հավասար չէ **ընդամենը** խորհրդատվություն ստացած աշխատանք փնտրողների թվաքանակին, քանի որ նույն մարդը կարող էր խորհրդատվություն ստանալ տարբեր հարցերով:

<sup>1</sup> Այստեղ և հետապսու՝ վերաբերում է միայն ՀՀ աշխատանքի և սոցիալական հարցերի նախարարության զբաղվածության պետական գործակալության հետ համագործակցող գործատուների ներկայացրած պահանջարկին:

<sup>2</sup> Աշխատանք փնտրողների թվաքանակն է մեկ թափուր աշխատատեղի հաշվով:

**1.ԻՐԱԿԱՆ ՀԱՏՎԱԾ**

Աշխատուժի պահանջարկն ըստ ՀՀ մարզերի և ք. Երևանի, 2021թ. մարտ

*ամսվա վերջի դրությամբ*

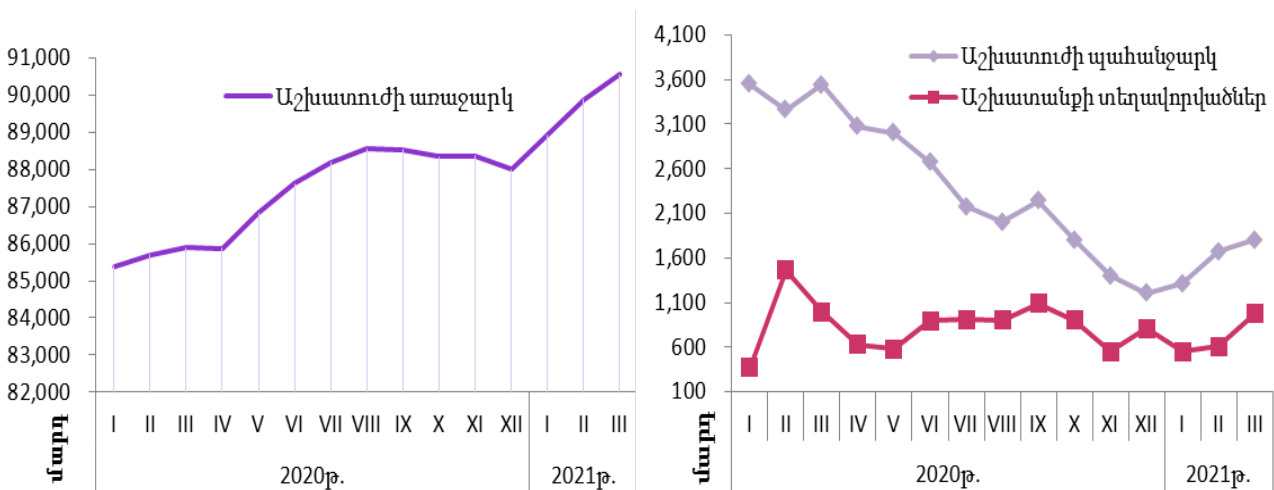
	Աշխատուժի պահանջարկը	% / անգամ, 2021թ. / 2020թ.	Ընդամենի նկատմամբ, %
	ընդամենը, <i>մարդ</i>		
Ընդամենը	1 804	51.0	100
ք. Երևան	732	38.4	40.6
Արագածոտն	103	1.1 անգամ	5.7
Արարատ	86	1.2 անգամ	4.8
Արմավիր	11	35.5	0.6
Գեղարքունիք	57	1.3 անգամ	3.2
Լոռի	158	92.4	8.8
Կոտայք	186	25.1	10.3
Շիրակ	138	80.2	7.6
Սյունիք	85	92.4	4.7
Վայոց ձոր	78	1.4 անգամ	4.3
Տավուշ	170	1.1 անգամ	9.4

Աշխատուժի պահանջարկն ըստ ամիսների

*ամսվա ընթացքում*

	Ընդամենը, <i>մարդ</i>		<i>այդ թվում՝ թափուր աշխատատեղերն ըստ բնույթի</i>				%, ընդամենը աշխատուժի պահանջարկի նկատմամբ, 2021թ.		
	2020թ.	2021թ.	կրկնվող <sup>1</sup>		չկրկնվող		Ընդամենը	կրկնվող աշխատա- տեղեր	չկրկնվող աշխատա- տեղեր
			2020թ.	2021թ.	2020թ.	2021թ.			
Հունվար	4 457	1 726	3 778	1 136	679	590	100	65.8	34.2
Փետրվար	4 375	2 159	3 532	1 231	843	928	100	57.0	43.0
Մարտ	4 290	2 341	3 409	1 636	881	705	100	69.9	30.1

Աշխատուժի առաջարկը, պահանջարկը և աշխատանքի տեղավորվածներն ըստ ամիսների



<sup>1</sup> Կրկնվող համարվում է թափուր այն աշխատատեղերը, (զբաղմունքը) որի վերաբերյալ գործատուն հայտ է ներկայացրել հաշվետու ժամանակաշրջանին նախորդող ժամանակահատվածում և չի համարվել (թափուր է):

Աշխատանքի տեղավորվածներն ըստ սեռի, 2021թ.

ամսվա վերջի դրությամբ

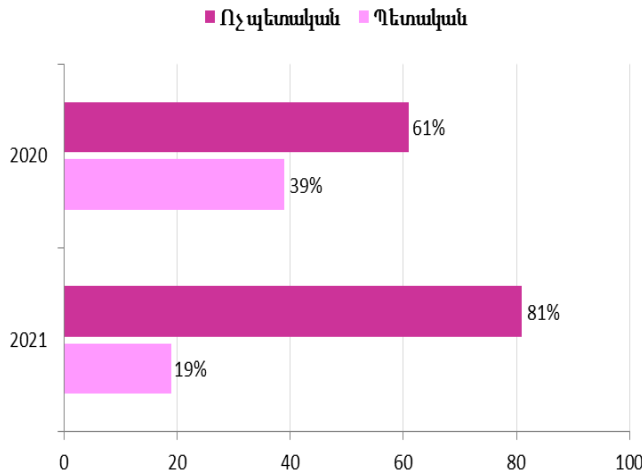
	Ընդամենը, մարդ			% / անգամ, 2021թ. / 2020թ.			% , աշխատանք փնտրողների նկատմամբ,		
	ընդամենը	կին	տղամարդ	ընդամենը	կին	տղամարդ	ընդամենը	կին	տղամարդ
Հունվար	554	353	201	1.5 անգամ	1.5 անգամ	1.5 անգամ	0.6	0.6	0.7
Փետրվար	607	386	221	41.5	35.8	57.1	0.7	0.7	0.7
Մարտ	974	667	307	97.8	90.7	117.6	1.1	1.1	1.0

Աշխատուժի պահանջարկն ըստ տնտեսական գործունեության տեսակների, 2021թ. մարտ

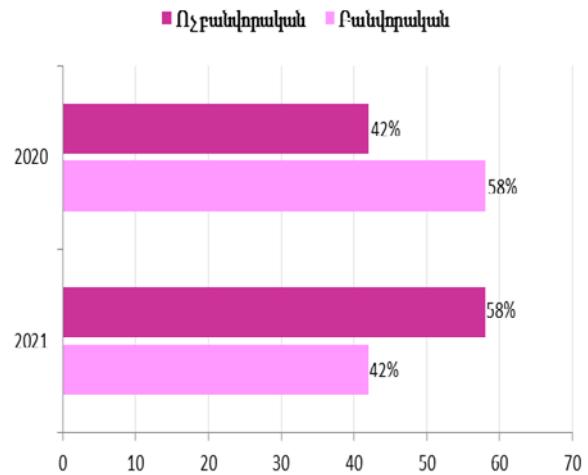
ամսվա ընթացքում

ՏԳՏԴ (սուբ. շ)		Չկրկնվող թափուր աշխատատեղեր				Նոր ստեղծ- ված աշխա- տատեղեր
		Ընդամենը, մարդ	%, ընդամենի նկատ- մամբ,	բանվորա- կան մասնագի- տությամբ	%, ընդամենի նկատ- մամբ	
A-U	Ընդամենը, այդ թվում՝	705	100	299	100	8
A	Գյուղատնտեսություն	26	3.7	13	4.3	0
B-E	Արդյունաբերություն	123	17.4	87	29.1	0
F	Շինարարություն	21	3.0	19	6.4	7
G	Մեծածախ և մանրածախ առևտուր, ավտոմեքենաների և մոտոցիկլների նորոգում	116	16.5	29	9.7	0
H	Փոխադրումներ և պահեստային տնտեսություն	7	1.0	4	1.3	0
I	Կացության և հանրային սննդի կազմակերպում	91	12.9	66	22.1	0
J	Տեղեկատվություն և կապ	14	2.0	1	0.3	0
K	Ֆինանսական և ապահովագրական գործունեություն	6	0.9	0	0.0	0
L	Անշարժ գույքի հետ կապված գործունեություն	0	0.0	0	0.0	0
M	Մասնագիտական, գիտական և տեխնիկական գործունեություն	11	1.6	0	0.0	0
N	Վարչարարական և օժանդակ գործունեություն	5	0.7	2	0.7	0
O	Պետական կառավարում և պաշտպանու- թյուն, պարտադիր սոց. ապահովություն	5	0.7	1	0.3	0
P	Կրթություն	76	10.8	14	4.7	0
Q	Առողջապահություն և բնակչության սոցիալական սպասարկում	71	10.1	10	3.3	1
R	Մշակույթ, զվարճություններ և հանգիստ	25	3.5	3	1.0	0
S	Սպասարկման այլ ծառայություններ	108	15.3	50	16.7	0
U	Օտարերկրյա (էքստերիտորիալ) կազմակերպությունների գործունեություն	0	0.0	0	0.0	0

Աշխատուժի պահանջարկն ըստ տնտեսության հատվածների



Աշխատուժի պահանջարկն ըստ մասնագիտական կազմի



Աշխատուժի պահանջարկը, առավել պահանջված զբաղմունքի տեսակները<sup>1,2</sup>, 2021թ. մարտ ամսվա վերջի դրությամբ

Խմբի/ենթախմբի կոդը	Խմբի և ենթախմբի անվանումը	Ընդամենը, մարդ
<b>1-9</b>	<b>Ընդամենը</b>	<b>1 804</b>
<b>1</b>	<b>Ղեկավարներ՝ օրենսդիր, գործադիր մարմինների, կազմակերպությունների, հիմնարկների, քաղաքական և հասարակական միավորումների</b>	<b>9</b>
131	Ղեկավարներ՝ փոքր կազմակերպությունների	5
123	Ղեկավարներ՝ գործառնական և այլ ստորաբաժանումների ու ծառայությունների	2
113	Ղեկավարներ՝ տեղական ինքնակառավարման մարմինների	1
121	Ղեկավարներ՝ կազմակերպությունների և հիմնարկների	1
<b>2</b>	<b>Մասնագետներ՝ բարձր որակավորման</b>	<b>415</b>
222	Մասնագետներ՝ առողջապահության բնագավառի (բացառությամբ բժշկական խնամքի և մանկաբարձության)	205
232	Դասավանդողներ՝ միջնակարգ դպրոցի	63
223	Մասնագետներ՝ բժշկական խնամքի և մանկաբարձության	31
214	Ճարտարապետներ, ճարտարագետներ և մասնագետներ՝ հարակից	20
235	Մասնագետներ՝ այլ, կրթության բնագավառի	18
<b>3</b>	<b>Մասնագետներ՝ միջին որակավորման</b>	<b>159</b>
323	Աշխատողներ (օժանդակ անձնակազմ)՝ բժշկական խնամքի և մանկաբարձության	25
341	Աշխատողներ՝ ֆինանսների և առևտրի բնագավառների	22
347	Աշխատողներ՝ արվեստի, զվարճությունների և մարզական բնագավառների	19
322	Աշխատողներ (օժանդակ անձնակազմ)՝ միջին բժշկական անձնակազմի (բացառությամբ բժշկական խնամքի և մանկաբարձության)	16
<b>4</b>	<b>Ծառայողներ՝ գրասենյակների</b>	<b>83</b>
421	Գանձապահներ և աշխատողներ՝ հարակից զբաղմունքների	26
411	Օպերատորներ՝ ստեղնային մեքենաների և քարտուղարներ	19

<sup>1</sup> Դասակարգման հիմքը Ձբաղմունքների տեսակների ՀՀ դասակարգիչն է:

<sup>2</sup> Ենթախմբերի հանրագումարը հավասար չէ յուրաքանչյուր խմբի ընդամենին:

Խմբի/ենթախմբի կոդը	Խմբի և ենթախմբի անվանումը	Ընդամենը, մարդ
422	Ծառայողներ՝ զբաղված հաճախորդների իրազեկմամբ	18
<b>5</b>	<b>Աշխատողներ՝ սպասարկման ոլորտի, մնակարանային կոմունալ տնտեսությունների և առևտրի կազմակերպությունների</b>	<b>363</b>
522	Վաճառողներ՝ խանութների և ցուցադրողներ՝ ապրանքների	127
514	Աշխատողներ՝ այլ, անհատական ծառայություններ մատուցող	113
512	Սպասարկողներ՝ տնային տնտեսության վարման ծառայություններ մատուցող, և աշխատողներ՝ հանրային սննդի կազմակերպությունների	49
513	Աշխատողներ՝ անհատական ծառայություններ մատուցող և աշխատողներ՝ հարակից զբաղմունքների	30
<b>6</b>	<b>Աշխատողներ՝ որակավորված՝ գյուղատնտեսական, անտառային, որսորդական, ձկնաբուծական և ձկնորսական կազմակերպությունների</b>	<b>12</b>
621	Աշխատողներ՝ անձնական սպառման համար, գյուղատնտեսական, անտառային, որսորդական ձկնաբուծական և ձկնաբուծական ապրանքներ արտադրող	5
613	Արտադրողներ՝ շուկայական կողմնորոշում ունեցող, գյուղատնտեսական մշակաբույսեր արտադրող կազմակերպությունների և անասնաբույծներ	3
615	Աշխատողներ՝ շուկայական կողմնորոշում ունեցող, ձկնաբուծական և ձկնորսական կազմակերպությունների, որսորդ-հրաձիգներ և որսորդ-թակարդ դնողներ	3
614	Աշխատողներ՝ շուկայական կողմնորոշում ունեցող, անտառային և փայտամթերման կազմակերպությունների և աշխատողներ՝ հարակից զբաղմունքների	1
<b>7</b>	<b>Բանվորներ՝ որակավորված՝ արդյունաբերական կազմակերպությունների, գեղարվեստական արհեստների, շինարարության, տրանսպորտի, կապի, երկրաբանության և ընդերքի հետազոտման</b>	<b>275</b>
741	Բանվորներ՝ սննդի արդյունաբերության	71
744	Մորթեգործներ, կաշեգործներ և կոշկակարներ	38
743	Բանվորներ՝ մանածագործական արդյունաբերության	30
742	Բանվորներ՝ փայտամշակման արդյունաբերության	21
712	Շինարար – տեղակայողներ և մասնագետներ՝ հարակից զբաղմունքների	20
713	Բանվոր-հարդարողներ՝ շինարարական և շինվերանորոգման աշխատանքների և մասնագետներ՝ հարակից զբաղմունքների	18
<b>8</b>	<b>Օպերատորներ, ապարատավարներ, մեքենաներ, փականագործ-հավաքողներ մեքենաների և կայանքների</b>	<b>75</b>
826	Օպերատորներ, ապարատավարներ և մեքենավարներ՝ մանածագործվածքի (տեքստիլի), կաշվի, մորթու վերամշակման և դրանցից իրերի արտադրության սարքավորումների	18
832	Վարորդներ՝ ավտոմոտոտրանսպորտի	15
816	Օպերատորներ, ապարատավարներ և մեքենավարներ՝ էլեկտրակայանների և ցանցերի կայանքների	7
828	Փականագործ-հավաքողներ	7
815	Ապարատավարներ, օպերատորներ և մեքենավարներ՝ քիմիական և նավթաքիմիական հումքի վերամշակման կայանքների	5
<b>9</b>	<b>Բանվորներ՝ որակավորում չունեցող</b>	<b>413</b>
932	Բանվորներ՝ մշակման արդյունաբերության	172
913	Սպասավորներ՝ տնային, հավաքարարներ՝ բնակարանների և աշխատողներ՝ հարակից զբաղմունքների	98
916	Հավաքողներ՝ աղբի և համանման այլ աշխատողներ	40
911	Վաճառողներ՝ փողոցում, և համանման այլ աշխատողներ	24
921	Բանվորներ՝ գյուղատնտեսության, ձկնաբուծության, ձկնորսության և հարակից այլ ոլորտների	22