

1.4. Աշխատանքի շուկայի ցուցանիշներ

1.4.1. Զբաղվածություն

1.4.1.1. Զբաղվածության ցուցանիշներն ըստ տնային տնտեսությունների ընտրանքային հետազոտության արդյունքների

2008-2013թթ. աշխատանքի շուկայի վերաբերյալ վիճակագրական ցուցանիշները¹ մշակվել և տարածվել են տնային տնտեսությունների կենսամակարդակի (կենսապայմանների) ամբողջացված հետազոտության (SSԿԱՀ) շրջանակում՝ սահմանափակ հարցախմբով (հետազոտության հարցաթերթի ԲԱԺԻՆ Դ.) իրականացված դիտարկման արդյունքներով՝ աշխատաշուկայի մասնագիտացված հետազոտության, այն է՝ **Աշխատուժի հետազոտության (ԱՀ)**, անցկացման համար անհրաժեշտ ռեսուրսների բացակայությամբ պայմանավորված:

SSԿԱՀ-ն հնարավոր դարձրեց Աշխատանքի միջազգային կազմակերպության կողմից առաջարկվող մեթոդաբանության կիրառմամբ ապահովել աշխատանքի շուկայի առանցքային ցուցանիշների սեզոնային տատանումներն արտացոլող եռամսյակային օպերատիվ գնահատականներ, դրանց ժամանակագրական համադրելի շարքեր՝ սեռային և քաղաք/գյուղ բաշխվածությամբ: Արժանահավատության և ներկայացուցչականության առավել բարձր մակարդակ ունեցող տարեկան ճշգրտված-վերջնական տվյալները զգալիորեն ընդլայնել են աշխատանքի շուկան բնութագրող ցուցանիշների շրջանակը, հնարավորություն են ընձեռել բնակչության կենսապայմանների և զբաղվածության ցուցանիշներն ուսումնասիրել փոխադարձ կապի մեջ:

Հաշվի առնելով երկրի սոցիալ-տնտեսական կայունության տեսանկյունից խիստ արդիական դարձած զբաղվածության ոլորտի գերակա խնդիրները, աշխատանքի շուկայի վերաբերյալ առավել համակողմանի և հնարավորինս մանրամասնեցված տվյալների առկայության կարևորությունը, որը կարող է ապահովել միայն տեղեկատվական աղբյուրի տեսանկյունից աշխարհում ընդունված լավագույն գործիք համարվող ԱՀ-ն, ինչպես նաև համապատասխան ոլորտի միջազգային փորձագետների խորհրդատվությունը, ՀՀ կառավարության ֆինանսական աջակցությամբ 2014թ. հունվարից ՀՀ ԱՎԾ-ն սկսել է իրականացնել SSԿԱՀ-ից առանձնացված ԱՀ:

Առանցքային ցուցանիշների բավարար ներկայացուցչականության ապահովման նպատակով հետազոտության տարեկան ընտրանքը կկազմի 7 680 տնային տնտեսություն՝ SSԿԱՀ 5 184 տնային տնտեսության փոխարեն: ԱՀ հիմքում դրված մեթոդաբանությունը՝ չնչին բացառությամբ, նույնական է SSԿԱՀ շրջանակում կիրառված մեթոդաբանության հետ:

ՀՀ աշխատաշուկան բնութագրող առանցքային ցուցանիշները կշարունակեն հրապարակվել **եռամսյակային** պարբերականությամբ՝ հետազոտվող եռամսյակին հաջորդող եռամսյակի վերջին աշխատանքային օրը՝ հիմնվելով **ԱՀ արդյունքների** վրա:

Հաշվի առնելով այն հանգամանքը, որ հետազոտությունը դեռևս մասնակի «փորձարկման» փուլում է՝ հետազոտական գործիքների (հարցաթերթ, դասակարգիչ, ընտրանք, տվյալների ներմուծման և համակարգչային մշակման ծրագրեր և այլն) զգալի փոփոխություններով (այդ թվում՝

¹ Բացառությամբ ՀՀ աշխատանքի և սոցիալական հարցերի նախարարության «Զբաղվածության պետական ծառայություն» գործակալության կողմից տրամադրվող վարչական բնույթի տեղեկատվության:

1.ԻՐԱԿԱՆ ՀԱՏՎԱԾ

նաև ընտրանքի մեթոդաբանության) պայմանավորված, տվյալները վիճակագրորեն թույլատրելի սահմաններում կարող են որոշակիորեն տարբերվել /շեղվել նախորդ տարիների ՏՏԿԱՀ տվյալներից, ինչը հարկ կլինի նկատի ունենալ ժամանակագրական շարքերի համադրման ժամանակ: Նույն հիմնավորմամբ՝ հետազոտության եռամսյակային օպերատիվ տվյալներն **առայժմ** կիրառարակվեն սահմանափակ շրջանակով:

ՀՀ աշխատանքի և սոցիալական հարցերի նախարարության «Զբաղվածության պետական ծառայություն» գործակալության կողմից տրամադրվող վարչական բնույթի տեղեկատվությունը (աշխատանք փնտրողներ, պաշտոնապես գրանցված գործազուրկներ, թափուր աշխատատեղեր և այլն) կշարունակվի հրապարակվել ամսական պարբերականությամբ:

2014թ.-ի առաջին եռամսյակում իրականացված ԱՀ-ն ընդգրկել է ՀՀ բոլոր մարզերը և Երևան քաղաքը: Տվյալները հիմնված են հանրապետության 1 920 տնային տնտեսությունների **15-75 տարեկան** անդամների պատասխանների վրա: Դիտարկվող ժամանակաշրջանը եղել է հարցմանը նախորդող **վերջին մեկ շաբաթը**:

Հետազոտության հիմքում դրված հասկացությունները, ցուցանիշների համախումբը և հաշվարկման մեթոդաբանությունը հիմնականում համապատասխանում են ԱՄԿ (Աշխատանքի միջազգային կազմակերպություն) և (կամ)¹ Եվրոստատի կողմից առաջարկվող սահմանումներին և դրույթներին՝ հնարավորինս հաշվի առնելով Հայաստանում դրանց կիրառման առանձնահատկությունները:

Ստորև ներկայացվում են աշխատուժի հետազոտությամբ արձանագրված 2014թ. առաջին **եռամսյակի** որոշ առանցքային ցուցանիշներ, որոնք դեռևս նախնական են:

Զուգահեռաբար՝ համեմատության համար, ներկայացվում են նաև ՏՏԿԱՀ 2013թ. եռամսյակային նախնական տվյալները:

Աշխատանքային ռեսուրսների կազմն ըստ սեռի, 2013թ. եռամսյակներով²

(Աղբյուրը՝ տնային տնտեսությունների կենսամակարդակի ամբողջացված հետազոտություն)

1 000 մարդ

	Ընդամենը				Տղամարդ				Կին			
	I	II	III	IV	I	II	III	IV	I	II	III	IV
Աշխատանքային ռեսուրսներ	2 142.0	2 232.8	2 152.5	2 232.0	953.8	994.8	936.9	1 017.1	1 188.2	1 237.9	1 215.6	1 214.8
Տնտեսապես ակտիվ բնակչություն	1 359.6	1 407.9	1 397.6	1 392.2	679.9	736.7	697.2	725.6	679.7	671.2	700.4	666.6
Զբաղվածներ	1 129.4	1 179.8	1 182.7	1 166.7	570.1	636.8	608.3	616.5	559.3	542.9	574.4	550.2
Գործազուրկներ	230.2	228.1	215.0	225.5	109.8	99.8	89.0	109.1	120.4	128.2	126.0	116.4
Տնտեսապես ոչ ակտիվ բնակչություն	782.4	824.9	754.8	839.8	273.9	258.2	239.6	291.5	508.5	566.7	515.2	548.3

¹ ԱՄԿ-ի և Եվրոստատի կողմից առաջարկվող սահմանումներում առանձին դեպքերում առկա են որոշ տարբերություններ: Մասնավորապես, պարտադիր ժամկետային զինծառայողներն ըստ ԱՄԿ մեթոդաբանության դասվում են զբաղվածների (տե՛ս ILO, ISCO-88), իսկ ըստ Եվրոստատի (տե՛ս European Commission, The European Union labour force survey, Methods and definitions-2001)¹ տնտեսապես ոչ ակտիվ բնակչության խմբին: Տվյալ դեպքում ՀՀ ԱՎԾ-ն հիմք է ընդունել վերջինս, որը կիրառվում է Եվրամիության անդամ երկրներում:

² Նախնական:

1.ԻՐԱԿԱՆ ՀԱՏՎԱԾ

Աշխատանքային ռեսուրսների կազմն ըստ քաղաք/գյուղ կտրվածքի, 2013թ. եռամսյակներով

(Աղբյուրը՝ տնային տնտեսությունների կենսամակարդակի ամբողջացված հետազոտություն)

1 000 մարդ

	Քաղաք				Գյուղ			
	I	II	III	IV	I	II	III	IV
Աշխատանքային ռեսուրսներ	1 340.8	1 446.2	1 368.4	1 424.8	801.2	786.6	784.1	807.2
Տնտեսապես ակտիվ բնակչություն	793.0	827.2	802.1	829.8	566.6	580.7	595.6	562.4
Զբաղվածներ	608.1	634.6	616.5	632.8	521.3	545.2	566.2	533.9
Գործազուրկներ	184.9	192.6	185.6	197.0	45.3	35.5	29.4	28.5
Տնտեսապես ոչ ակտիվ բնակչություն	547.8	619.0	566.3	594.9	234.7	205.9	188.5	244.8

Բնակչության տնտեսական ակտիվությունն ըստ սեռի, 2013թ. եռամսյակներով

(Աղբյուրը՝ տնային տնտեսությունների կենսամակարդակի ամբողջացված հետազոտություն)

	Ընդամենը				Տղամարդ				Կին			
	I	II	III	IV	I	II	III	IV	I	II	III	IV
Տնտեսական ակտիվության մակարդակը ¹ , %	63.5	63.1	64.9	62.4	71.3	74.1	74.4	71.3	57.2	54.2	57.6	54.9
Զբաղվածության մակարդակը ¹ , %	52.7	52.8	54.9	52.3	59.8	64.0	64.9	60.6	47.1	43.9	47.3	45.3
Գործազրկության մակարդակը ² , %	16.9	16.2	15.4	16.2	16.1	13.5	12.8	15.0	17.7	19.1	18.0	17.5

Աշխատանքային ռեսուրսների կազմը 2014թ. I եռամսյակում

(Աղբյուրը՝ աշխատուժի հետազոտություն)

1000 մարդ

	Ընդամենը	Տղամարդ	Կին	Քաղաք	Գյուղ
Աշխատանքային ռեսուրսներ	2 326.2	1 046.5	1 279.6	1 468.4	857.7
Տնտեսապես ակտիվ բնակչություն	1 429.6	731.9	697.7	843.6	586.0
Զբաղվածներ	1 175.8	607.0	568.7	629.5	546.2
Գործազուրկներ	253.9	124.9	129.0	214.1	39.8
Տնտեսապես ոչ ակտիվ բնակչություն	896.5	314.6	582.0	624.8	271.7

Բնակչության տնտեսական ակտիվությունն ըստ սեռի, 2014թ. I եռամսյակ

(Աղբյուրը՝ աշխատուժի հետազոտություն)

	Ընդամենը	Տղամարդ	Կին	Քաղաք	Գյուղ
Տնտեսական ակտիվության մակարդակը ¹ , %	61.5	69.9	54.5	57.5	68.3
Զբաղվածության մակարդակը ¹ , %	50.5	58.0	44.4	42.9	63.7
Գործազրկության մակարդակը ² , %	17.8	17.1	18.5	25.4	6.8

¹ Հաշվարկված է աշխատանքային ռեսուրսների (ըստ առկա բնակչության թվաքանակի ցուցանիշի) թվաքանակի նկատմամբ:

² Հաշվարկված է տնտեսապես ակտիվ բնակչության թվաքանակի նկատմամբ:

1.4.1.2. Գործազրկության ցուցանիշներն ըստ ՀՀ աշխատանքի և սոցիալական հարցերի նախարարության «Զբաղվածության պետական ծառայություն» գործակալության տվյալների

Աշխատուժի առաջարկն ըստ ամիսների, 2014թ.

ամսվա վերջի դրությամբ

	Աշխատանք փնտրողներ		նրանցից՝ գործազուրկներ	
	ընդամենը, 1000 մարդ	2013թ. նույն ամսվա նկատմամբ, %	ընդամենը, 1000 մարդ	2013թ. նույն ամսվա նկատմամբ, %
Հունվար	64.7	89.6	55.9	90.9
Փետրվար	64.2	89.4	57.5	94.1
Մարտ	64.4	90.4	60.4	99.0
Ապրիլ	64.4	91.7	61.0	101.3
Մայիս	65.0	93.7	61.9	103.9

Աշխատուժի առաջարկն ըստ ամիսների և սեռի, 2014թ.

ամսվա վերջի դրությամբ

	Աշխատանք փնտրողներ				նրանցից՝ գործազուրկներ			
	Կին		Տղամարդ		Կին		Տղամարդ	
	ընդամենը, 1000 մարդ	2013թ. նույն ամսվա նկատմամբ, %	ընդամենը, 1000 մարդ	2013թ. նույն ամսվա նկատմամբ, %	ընդամենը, 1000 մարդ	2013թ. նույն ամսվա նկատմամբ, %	ընդամենը, 1000 մարդ	2013թ. նույն ամսվա նկատմամբ, %
Հունվար	46.3	91.0	18.4	86.0	41.2	92.0	14.7	88.0
Փետրվար	45.9	90.7	18.3	86.3	42.0	94.6	15.5	92.8
Մարտ	46.1	91.7	18.3	87.6	43.8	98.6	16.6	100.0
Ապրիլ	46.2	92.8	18.2	89.2	44.3	100.9	16.7	102.5
Մայիս	46.6	93.3	18.4	92.5	44.8	103.0	17.1	106.2

Աշխատուժի առաջարկն ըստ ՀՀ մարզերի և ք. Երևանի, 2014թ. մայիսի վերջի դրությամբ

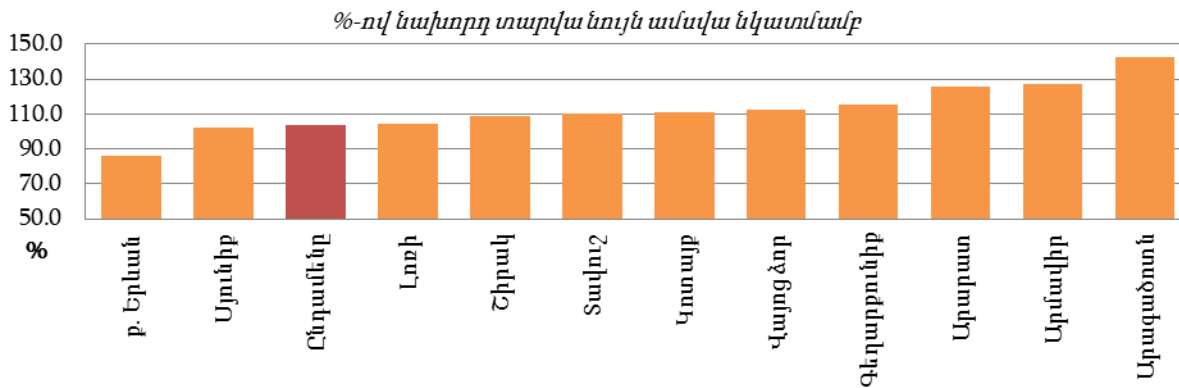
1000 մարդ

	Աշխատանք փնտրողներ			նրանցից՝ գործազուրկներ		
	ընդամենը	նրանցից՝ երիտասարդներ, տարեկան		ընդամենը	նրանցից՝ երիտասարդներ, տարեկան	
		16-24	25-30		16-24	25-30
Ընդամենը	65.0	6.5	9.3	61.9	6.3	8.8
ք. Երևան	17.1	0.9	1.7	15.8	0.9	1.7
Արագածոտն	2.2	0.3	0.3	2.0	0.3	0.3
Արարատ	3.5	0.4	0.5	3.4	0.4	0.5
Արմավիր	3.4	0.3	0.5	3.3	0.3	0.5
Գեղարքունիք	5.3	0.6	0.9	5.2	0.6	0.9
Լոռի	7.7	0.9	1.3	7.7	0.9	1.3
Կոտայք	6.4	0.6	1.0	6.2	0.6	1.0
Շիրակ	9.3	1.2	1.4	8.8	1.1	1.1
Սյունիք	4.7	0.4	0.7	4.3	0.4	0.6
Վայոց ձոր	1.1	0.2	0.2	0.9	0.2	0.2
Տավուշ	4.3	0.8	0.8	4.3	0.7	0.7

Պաշտոնապես գրանցված գործազուրկների միջին ամսական թվաքանակը

	Ընդամենը, 1000 մարդ		Նախորդ տարվա նույն ամսվա նկատմամբ, %	
	2013թ.	2014թ.	2013թ.	2014թ.
Հունվար	62.0	55.9	90.5	90.2
Փետրվար	61.3	56.7	91.4	92.5
Մարտ	61.0	59.0	92.4	96.7
Ապրիլ	60.6	60.7	91.7	100.2
Մայիս	59.9	61.4	90.6	102.5

Պաշտոնապես գրանցված գործազուրկների թվաքանակի փոփոխությունն ըստ ՀՀ մարզերի և ք. Երևանի, 2014թ. մայիսի վերջի դրությամբ



Աշխատուժի առաջարկն ըստ ՀՀ մարզերի, տարածաշրջանների և ք.Երևանի, 2014թ. մայիսի վերջի դրությամբ

մարդ

	Աշխատանք փնտրողներ	նրանցից՝ գործազուրկներ		Աշխատանք փնտրողներ	նրանցից՝ գործազուրկներ
Ընդամենը	64 952	61 858			
ք. Երևան	17 058	15 801	Լոռի	7 691	7 653
Աջափնյակ	1 997	1 741	Թումանյան	835	835
Ավան	752	717	Մայիտակ	541	540
Արաբկիր	1 080	983	Ստեփանավան	2 061	2 056
Դավթաշեն	1 374	1 340	Տաշիր	336	335
Էրեբունի	2 523	2 493	ք. Վանաձոր	3 918	3 887
Կենտրոն	1 187	996	Կոտայք	6 384	6 242
Մայիսիս-Սեբաստիա	2 292	2 143	Արվիլյան	2 108	2 079
Նոր Նորք	1 657	1 575	Հրազդան	3 657	3 562
Շենգավիթ	2 792	2 437	Նաիրի	619	601
Քանաքեռ-Զեյթուն	1 404	1 376	Շիրակ	9 294	8 763
Արագածոտն	2 192	2 003	Ամասիա	80	79
Աշտարակ	1 467	1 378	Անի	273	265
Ապարան	120	115	Աշոցք	274	269
Արագած	379	289	Արթիկ	395	387
Թային	226	221	ք. Գյումրի	8 272	7 763
Արարատ	3 548	3 382	Սյունիք	4 658	4 256
Արարատ	1 692	1 562	Գորիս	1 892	1 814
Արտաշատ	964	939	Կապան	1 320	1 259
Մասիս	892	881	Մեղրի	306	304
Արմավիր	3 425	3 308	Սիսիան	1 140	879
Արմավիր	1 333	1 222	Վայոց ձոր	1 069	940
Բաղրամյան	1 178	1 178	Եղեգնաձոր	467	416
Վաղարշապատ	914	908	Վայք	602	524
Գեղարքունիք	5 291	5 231	Տավուշ	4 342	4 279

1.ԻՐԱԿԱՆ ՀԱՏՎԱԾ

	Աշխատանք փնտրողներ	նրանցից՝ գործազուրկներ		Աշխատանք փնտրողներ	նրանցից՝ գործազուրկներ
Գավառ	954	927	Իջևան	1 416	1 408
Ճամբարակ	212	210	Նոյեմբերյան	495	478
Մարտունի	1 088	1 082	Տավուշ	458	451
Սևան	2 051	2 031	ք. Դիլիջան	1 973	1 942
Վարդենիս	986	981			

Աշխատանքով ապահովվածներն ըստ ամիսների, 2014թ.

ամսվա վերջի դրությամբ

	Ընդամենը, մարդ		Նախորդ տարվա նույն ամսվա նկատմամբ, %		Աշխատանք փնտրողների նկատմամբ, %	
	2013թ.	2014թ.	2013թ.	2014թ.	2013թ.	2014թ.
Հունվար	691	391	104.9	56.6	1.0	0.6
Փետրվար	853	846	96.8	99.2	1.2	1.3
Մարտ	1 091	1 150	113.1	105.4	1.5	1.8
Ապրիլ	1 055	1 097	111.3	104.0	1.5	1.7
Մայիս	1 015	768	97.9	75.7	1.5	1.2

Թափուր աշխատատեղերի ծանրաբեռնվածությունն ըստ ամիսների, 2014թ.¹

ամսվա վերջի դրությամբ

	Աշխատուժի պահանջարկը		Աշխատանք փնտրողների թվաքանակը մեկ թափուր աշխատատեղի հաշվով	
	մարդ	2013թ. նույն ամսվա նկատմամբ, %	մարդ	նախորդ ամսվա նկատմամբ, %
Հունվար	1 432	84.6	45	104.7
Փետրվար	1 451	75.1	44	97.8
Մարտ	1 561	75.7	41	93.2
Ապրիլ	1 551	62.1	42	102.4
Մայիս	1 728	65.3	38	90.5

**Զբաղվածության կարգավորման ամենամյա պետական ծրագրերում ընդգրկված
անձանց թվաքանակն ըստ ծրագրերի տեսակների, 2014թ.**

ամսվա վերջի դրությամբ

	ընդա- մենը, մարդ	Ապրիլ			Մայիս			
		կա- նայք	նրանցից՝ երիտասարդներ, տարեկան		ընդա- մենը, մարդ	կա- նայք	նրանցից՝ երիտասարդներ, տարեկան	
			16-24	25-30			16-24	25-30
Ծրագրերում ընդգրկված անձանց թվաքանակը	5 940	4 024	277	733	5 000	3 387	331	649
<i>այդ թվում ըստ ծրագրերի.</i>								
մասնագիտական ուսուցում	176	46	30	44	415	253	74	110
ձեռնարկատիրական գործունեությամբ զբաղվելու նպատակով պետական գրանցման համար ֆինանսական աջակցություն	0	0	0	0	0	0	0	0
աշխատաշուկայում անմրցունակ խմբերին աշխատանքի տեղավորման նպատակով աշխատավարձի մասնակի փոխհատուցում	211	108	26	29	204	106	25	28
հասարակական աշխատանքներ	0	0	0	0	0	0	0	0
այլ վայր աշխատանքի գործուղում	31	16	3	6	34	16	3	6
գործազրկության նպաստ	5 522	3 854	218	654	4 347	3 012	229	505

¹ Հաշվարկված է մեկ աշխատանք փնտրողի հաշվով: