

## 1.4. Показатели рынка труда

### 1.4.1. Занятость

#### 1.4.1.1. Показатели занятости по результатам выборочного обследования домашних хозяйств

Статистические показатели<sup>1</sup> о рынке труда за 2008-2013гг. по результатам проведенного наблюдения разрабатывались и распространялись в рамках интегрированного обследования уровня жизни (условий жизни) домашних хозяйств (ИОУЖДХ) с ограниченным кругом вопросов (Раздел Д анкеты обследования), что было обусловлено отсутствием необходимых ресурсов для проведения специализированного обследования рынка труда (Обследование рабочей силы(ОРС)).

ИОУЖДХ сделало возможным, применяя рекомендуемую методологию Международной Организации Труда, обеспечить квартальные оперативные оценки ключевых показателей рынка труда, их сопоставимые динамические ряды по полу и в разрезе город/село с учетом сезонных колебаний. Окончательные уточненные годовые данные, имеющие более высокий уровень достоверности и представительности, значительно расширили круг показателей, характеризующие рынок труда, позволили изучить взаимосвязь между уровнем жизни населения и показателем занятости.

Учитывая повышение актуальности приоритета вопросов занятости, в условиях социально-экономической стабильности страны, важность наличия всесторонних и более детализированных данных рынка труда, которое возможно обеспечить только путем проведения обследования рабочей силы (ОРС), являющимся лучшим инструментом в качестве источника информации во всем мире и рекомендованным со стороны международных экспертов соответствующей сферы, при финансовом содействии Правительства РА, НСС РА с января 2014г. начало осуществлять проведение ОРС отдельно от ИОУЖДХ.

С целью обеспечения достаточной представительности ключевых показателей, годовая выборка составит 7 680 домашних хозяйств вместо 5 184 домашних хозяйств по ИОУЖДХ. Методология, лежащая в основе ОРС, с незначительным исключением идентична с методологией, применяемой в рамках ИОУЖДХ.

Ключевые показатели, характеризующие рынок труда РА, продолжают публиковаться с **квартальной** периодичностью в последний рабочий день квартала, следующего за отчетным кварталом, основываясь **на результаты ОРС**.

Учитывая, тот факт, что обследование еще находится в стадии частичной “апробации”, обследуемые инструменты (анкета, классификатор, выборка, программы ввода и разработки данных и

---

<sup>1</sup> За исключением информации административного характера, представленной агентством “Государственная служба занятости” при Министерстве труда и социальных вопросов РА.

т.д.) с значительными изменениями (в т.ч. также в методологии выборки,) обусловленными в статистически допустимых пределах, могут несколько отличаться/отклоняться от данных ИОУЖДХ прошлых лет, что необходимо учесть при сопоставлении динамических рядов. По этой же причине, квартальные оперативные данные обследования, будут опубликованы в ограниченном кругу.

Публикация информации административного характера (лица, ищущие работу, официально зарегистрированные безработные, вакантные рабочие места и т.д.), представленной агентством “Государственная служба занятости” при Министерстве труда и социальных вопросов РА, **продолжится с** ежемесячной периодичностью.

Проведенное обследование рабочей силы за I квартал 2014г. охватило все марзы РА и г.Ереван. Данные основаны на ответах лиц в возрасте **15-75 лет**, полученных в 1 920 домашних хозяйствах. Обследуемым периодом была последняя неделя, предшествующая опросу.

Определения, лежащие в основе обследования, совокупность показателей и методология расчета, в основном, соответствуют определениям и концепциям, рекомендованным МОТ (Международной организацией труда) и (или)<sup>1</sup> Евростатом, с учетом особенностей их возможного применения в Армении.

Ниже приводятся некоторые основные показатели, полученные за I квартал 2014г. которые являются предварительными.

Одновременно для сравнения также представлены квартальные данные по ИОУЖДХ за 2013г.

**Состав трудовых ресурсов по полу и по кварталам 2013г.<sup>2</sup>**

(Источник: интегрированное обследование уровня жизни домашних хозяйств)

1 000 человек

	Всего				Мужчины				Женщины			
	I	II	III	IV	I	II	III	IV	I	II	III	IV
Трудовые ресурсы	2 142.0	2 232.8	2 152.5	2 232.0	953.8	994.8	936.9	1 017.1	1 188.2	1 237.9	1 215.6	1 214.8
Экономически активное население	1 359.6	1 407.9	1 397.6	1 392.2	679.9	736.7	697.2	725.6	679.7	671.2	700.4	666.6
Занятые	1 129.4	1 179.8	1 182.7	1 166.7	570.1	636.8	608.3	616.5	559.3	542.9	574.4	550.2
Безработные	230.2	228.1	215.0	225.5	109.8	99.8	89.0	109.1	120.4	128.2	126.0	116.4
Экономически неактивное население	782.4	824.9	754.8	839.8	273.9	258.2	239.6	291.5	508.5	566.7	515.2	548.3

<sup>1</sup> В определениях, предложенных со стороны МОТ и Евростата, в отдельных случаях имеются некоторые различия. В частности: военнослужащие по методологии МОТ включаются в численность занятых (см. ILO, ISCO-88), а по методологии Евростата (см. European Commission, The European Union labour force survey, Methods and definitions-2001), в группу экономически неактивного населения. В данном случае НСС приняла за основу последнее, которое используется в странах членах Евросоюза.

<sup>2</sup> Предварительные

## 1. РЕАЛЬНЫЙ СЕКТОР

### Состав трудовых ресурсов в разрезе город/село по кварталам 2013г

(Источник: интегрированное обследование уровня жизни домашних хозяйств)

1 000 человек

	Город				Село			
	I	II	III	IV	I	II	III	IV
Трудовые ресурсы	1 340.8	1 446.2	1 368.4	1 424.8	801.2	786.6	784.1	807.2
Экономически активное население	793.0	827.2	802.1	829.8	566.6	580.7	595.6	562.4
Занятые	608.1	634.6	616.5	632.8	521.3	545.2	566.2	533.9
Безработные	184.9	192.6	185.6	197.0	45.3	35.5	29.4	28.5
Экономически неактивное население	547.8	619.0	566.3	594.9	234.7	205.9	188.5	244.8

### Экономическая активность населения по полу и по кварталам 2013г.

(Источник: интегрированное обследование уровня жизни домашних хозяйств)

	Всего				Мужчины				Женщины			
	I	II	III	IV	I	II	III	IV	I	II	III	IV
Уровень экономической активности <sup>1</sup> , %	63.5	63.1	64.9	62.4	71.3	74.1	74.4	71.3	57.2	54.2	57.6	54.9
Уровень занятости <sup>1</sup> , %	52.7	52.8	54.9	52.3	59.8	64.0	64.9	60.6	47.1	43.9	47.3	45.3
Уровень безработицы <sup>2</sup> , %	16.9	16.2	15.4	16.2	16.1	13.5	12.8	15.0	17.7	19.1	18.0	17.5

### Состав трудовых ресурсов за I квартал 2014г.

(Источник: обследование рабочей силы)

1000 человек

	Всего	Мужчины	Женщины	Город	Село
Трудовые ресурсы	2 326.2	1 046.5	1 279.6	1 468.4	857.7
Экономически активное население	1 429.6	731.9	697.7	843.6	586.0
Занятые	1 175.8	607.0	568.7	629.5	546.2
Безработные	253.9	124.9	129.0	214.1	39.8
Экономически неактивное население	896.5	314.6	582.0	624.8	271.7

### Экономическая активность населения по полу за I квартал 2014г.

(Источник: обследование рабочей силы)

	Всего	Мужчины	Женщины	Город	Село
Уровень экономической активности <sup>1</sup> , %	61.5	69.9	54.5	57.5	68.3
Уровень занятости <sup>1</sup> , %	50.5	58.0	44.4	42.9	63.7
Уровень безработицы <sup>2</sup> , %	17.8	17.1	18.5	25.4	6.8

<sup>1</sup> Рассчитывается к численности трудовых ресурсов (по показателю численности наличного населения).

<sup>2</sup> Рассчитывается к численности экономически активного населения.

1.4.1.2. Показатели безработицы по данным агентства “Государственная служба занятости”  
Министерства труда и социальных вопросов РА

## Предложение рабочей силы по месяцам, 2014г.

на конец месяца

	Ищущие работу		из них: безработные	
	всего, 1000 человек	к соответст- вующему месяцу 2013г., %	всего, 1000 человек	к соответст- вующему месяцу 2013г., %
Январь	64.7	89.6	55.9	90.9
Февраль	64.2	89.4	57.5	94.1
Март	64.4	90.4	60.4	99.0
Апрель	64.4	91.7	61.0	101.3
Май	65.0	93.7	61.9	103.9

## Предложение рабочей силы по месяцам и по полу, 2014г.

на конец месяца

	Ищущие работу				из них: безработные			
	Женщины		Мужчины		Женщины		Мужчины	
	всего, 1000 человек	к соответст- вующему месяцу 2013г., %	всего, 1000 человек	к соответст- вующему месяцу 2013г. %	всего, 1000 человек	к соответст- вующему месяцу 2013г., %	всего, 1000 человек	к соответст- вующему месяцу 2013г., %
Январь	46.3	91.0	18.4	86.0	41.2	92.0	14.7	88.0
Февраль	45.9	90.7	18.3	86.3	42.0	94.6	15.5	92.8
Март	46.1	91.7	18.3	87.6	43.8	98.6	16.6	100.0
Апрель	46.2	92.8	18.2	89.2	44.3	100.9	16.7	102.5
Май	46.6	93.3	18.4	92.5	44.8	103.0	17.1	106.2

## Предложение рабочей силы по марзам РА и г. Ереван, на конец мая 2014г.

1000 человек

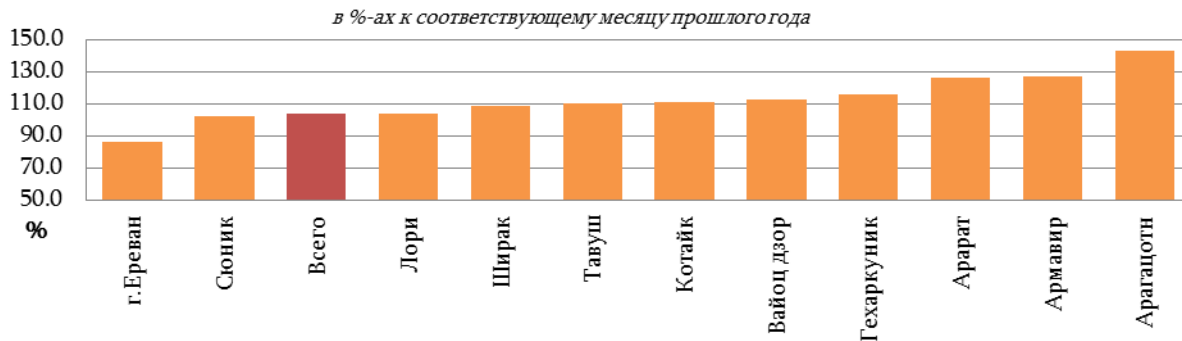
	Ищущие работу			из них: безработные		
	всего	из них: молодежь, лет		всего	из них: молодежь, лет	
		16-24	25-30		16-24	25-30
<b>Всего</b>	65.0	6.5	9.3	61.9	6.3	8.8
г. Ереван	17.1	0.9	1.7	15.8	0.9	1.7
Арагацотн	2.2	0.3	0.3	2.0	0.3	0.3
Арарат	3.5	0.4	0.5	3.4	0.4	0.5
Армавир	3.4	0.3	0.5	3.3	0.3	0.5
Гегаркуник	5.3	0.6	0.9	5.2	0.6	0.9
Лори	7.7	0.9	1.3	7.7	0.9	1.3
Котайк	6.4	0.6	1.0	6.2	0.6	1.0
Ширак	9.3	1.2	1.4	8.8	1.1	1.1
Сюник	4.7	0.4	0.7	4.3	0.4	0.6
Вайоц дзор	1.1	0.2	0.2	0.9	0.2	0.2
Тавуш	4.3	0.8	0.8	4.3	0.7	0.7

## 1.РЕАЛЬНЫЙ СЕКТОР

### Среднемесячная численность официально зарегистрированных безработных по месяцам

	Всего, 1000 человек		К соответствующему месяцу прошлого года, %	
	2013г.	2014г.	2013г.	2014г.
Январь	62.0	55.9	90.5	90.2
Февраль	61.3	56.7	91.4	92.5
Март	61.0	59.0	92.4	96.7
Апрель	60.6	60.7	91.7	100.2
Май	59.9	61.4	90.6	102.5

### Изменение численности официально зарегистрированных безработных по марзам РА и г. Ереван, на конец мая 2014г.



### Предложение рабочей силы по марзам РА, районам и г. Ереван, на конец мая 2014г.

	Ищущие работу	из них: безработные		Ищущие работу	из них: безработные
<b>Всего</b>	<b>64 952</b>	<b>61 858</b>			
<b>г. Ереван</b>	<b>17 058</b>	<b>15 801</b>	<b>Лори</b>	<b>7 691</b>	<b>7 653</b>
Ачарняк	1 997	1 741	Туманян	835	835
Аван	752	717	Спитак	541	540
Арабкир	1 080	983	Степанаван	2 061	2 056
Давташен	1 374	1 340	Ташир	336	335
Эребуни	2 523	2 493	г. Ванадзор	3 918	3 887
Кентрон	1 187	996	<b>Котайк</b>	<b>6 384</b>	<b>6 242</b>
Малатия-Себастья	2 292	2 143	Абовян	2 108	2 079
Нор Норк	1 657	1 575	Раздан	3 657	3 562
Шенгавит	2 792	2 437	Наири	619	601
Канакер-Зейтун	1 404	1 376	<b>Ширак</b>	<b>9 294</b>	<b>8 763</b>
<b>Арагацотн</b>	<b>2 192</b>	<b>2 003</b>	Амасия	80	79
Аштарак	1 467	1 378	Ани	273	265
Апаран	120	115	Ашотск	274	269
Арагац	379	289	Артик	395	387
Талин	226	221	г. Гюмри	8 272	7 763
<b>Арарат</b>	<b>3 548</b>	<b>3 382</b>	<b>Сюник</b>	<b>4 658</b>	<b>4 256</b>
Арарат	1 692	1 562	Горис	1 892	1 814
Арташат	964	939	Капан	1 320	1 259
Масис	892	881	Мегри	306	304
<b>Армавир</b>	<b>3 425</b>	<b>3 308</b>	Сисиан	1 140	879
Армавир	1 333	1 222	<b>Вайоц Дзор</b>	<b>1 069</b>	<b>940</b>
Баграмян	1 178	1 178	Ехегнадзор	467	416

## 1. РЕАЛЬНЫЙ СЕКТОР

	Ищущие работу	из них: безработные		Ищущие работу	из них: безработные
Вагаршапат	914	908	Вайк	602	524
<b>Гехаркуник</b>	<b>5 291</b>	<b>5 231</b>	<b>Тавуш</b>	<b>4 342</b>	<b>4 279</b>
Гавар	954	927	Иджеван	1 416	1 408
Чамбарак	212	210	Ноемберян	495	478
Мартуни	1 088	1 082	Тавуш	458	451
Севан	2 051	2 031	г. Дилижан	1 973	1 942
Варденис	986	981			

### Численность трудоустроенных по месяцам

на конец месяца

	Всего, человек		К соответствующему месяцу прошлого года, %		К численности, ищущих работу, %	
	2013г.	2014г.	2013г.	2014г.	2013г.	2014г.
Январь	691	391	104.9	56.6	1.0	0.6
Февраль	853	846	96.8	99.2	1.2	1.3
Март	1 091	1 150	113.1	105.4	1.5	1.8
Апрель	1 055	1 097	111.3	104.0	1.5	1.7
Май	1 015	768	97.9	75.7	1.5	1.2

### Нагрузка вакантных рабочих мест по месяцам 2014г.<sup>1</sup>

на конец месяца

	Потребность в рабочей силе		Численность ищущих в расчете на одно вакантное рабочее место	
	человек	к соответствующему месяцу 2013г., %	человек	к предыдущему месяцу, %
Январь	1 432	84.6	45	104.7
Февраль	1 451	75.1	44	97.8
Март	1 561	75.7	41	93.2
Апрель	1 551	62.1	42	102.4
Май	1 728	65.3	38	90.5

### Численность лиц, охваченных в ежегодных государственных программах, регулирующих занятость по видам программ, 2014г.

на конец месяца

	Апрель				Май			
	всего, человек	из них:			всего, человек	из них:		
		жен- щины	молодежь, лет			жен- щины	молодежь, лет	
		16-24	25-30			16-24	25-30	
<b>Численность лиц, вовлеченных в программы</b>	5 940	4 024	277	733	5 000	3 387	331	649
<i>в том числе: по типам программ:</i>								
профессиональное обучение	176	46	30	44	415	253	74	110
финансовое содействие при государственной регистрации предпринимательской деятельности	0	0	0	0	0	0	0	0
частичная компенсация заработной платы с целью трудоустройства на рынке труда неконкурентоспособных групп	211	108	26	29	204	106	25	28
общественные работы	0	0	0	0	0	0	0	0
командировка на работу в другие места	31	16	3	6	34	16	3	6
пособие по безработице	5 522	3 854	218	654	4 347	3 012	229	505

<sup>1</sup> Рассчитан в расчете на одного ищущего работу.