

1.4. Աշխատանքի շուկայի ցուցանիշներ

1.4.1. Զբաղվածություն

Տնտեսապես ակտիվ բնակչության միջին թվաքանակը 2000թ. հունվար-հունիսին հանրապետությունում, ըստ գնահատման, կազմել է 1465.6 հազ. մարդ, որի 87.9 տոկոսը կամ 1288.1 հազ. մարդ զբաղված է եղել տնտեսության մեջ, իսկ 12.1 տոկոսը կամ 177.5 հազ. մարդ (միջինը ժամանակաշրջանի համար) կայուն կերպով աշխատանք չի ունեցել, գրանցվել է ՀՀ աշխատանքի և զբաղվածության հանրապետական ծառայությունում և ստացել գործազուրկի կարգավիճակ:

Տնտեսապես ակտիվ բնակչության կազմն ըստ ամիսների¹

(միջինը ժամանակաշրջանի համար)

	Տնտեսապես ակտիվ բնակչություն		այդ թվում	
	հազ. մարդ	%-ով նախորդ տարվա համապատասխան ժամանակաշրջանի նկատմամբ	զբաղվածության մակարդակը	պաշտոնապես գրանցված գործազրկության մակարդակը
հունվար	1463.4	102.4	88.0	12.0
փետրվար	1469.4	102.2	87.9	12.1
մարտ	1472.1	101.6	87.8	12.2
<i>հունվար-մարտ</i>	<i>1468.3</i>	<i>102.1</i>	<i>87.9</i>	<i>12.1</i>
ապրիլ	1466.0	98.5	87.7	12.3
մայիս	1463.1	97.9	87.9	12.1
հունիս	1459.7	97.5	88.1	11.9
<i>հունվար-հունիս</i>	<i>1465.6</i>	<i>99.9</i>	<i>87.9</i>	<i>12.1</i>

Ըստ գնահատման, զբաղված բնակչության 71.6 տոկոսը զբաղված է մասնավոր հատվածում, 27.4 տոկոսը՝ պետական հատվածում և կառավարման համակարգում, 1.0 տոկոսը՝ հասարակական և կրոնական կազմակերպություններում և հիմնադրամներում:

Աշխատանքի շուկան բնութագրող ցուցանիշների առավել ամբողջական վիճակագրական գնահատականը ստանալու նպատակով եռամսյակային պարբերականությամբ շարունակվել է տնտեսության, մասնավորապես մասնավոր հատվածի, մինչև 100 աշխատող ունեցող տնտեսավարող սուբյեկտների ընտրանքային հետազոտության անցկացումը: Նշված հետազոտությամբ տնտեսության այս հատվածից ստացվող տեղեկատվությունը համարժեք կլինի այն տեղեկատվությանը, որը ամսական պարբերականությամբ ստացվում է պետական հատվածի և մասնավոր հատվածի խոշոր ձեռնարկություններից: Հետազոտությունը վարչական վիճակագրական տեղեկատվության հետ մեկտեղ հնարավորություն կտա գնահատել աշխատանքի շուկան բնութագրող հիմնական ցուցանիշները:

¹ Տնտեսապես ակտիվ բնակչության թվաքանակն իրենից ներկայացնում է զբաղված և պաշտոնապես գրանցված գործազուրկ բնակչության թվաքանակների հանրագումար: Զբաղված բնակչության թվաքանակի գնահատումը կատարվել է տնտեսավարող սուբյեկտներից ամսական և եռամսյակային պարբերականությամբ ստացվող պետական վիճակագրական հաշվետվությունների տվյալների, ինքնազբաղվածների (ներառյալ գյուղացիական տնտեսություններում զբաղվածները) թվաքանակի՝ ըստ ընտրանքային հետազոտությունների արդյունքների և վարչական վիճակագրության տվյալների կատարված հաշվարկների հիման վրա:

«Հայաստանի Հանրապետության սոցիալ-տնտեսական վիճակը 2000թ. հունվար-հունիսին»

1.ԻՐԱՎԱՆ ՀԱՏՎԱԾ

Մասնավոր հատվածի մինչև 100 աշխատող ունեցող տնտեսավարող սուբյեկտների ընտրանքային հետազոտությամբ 2000թ. I եռամսյակում ընդգրկվել են 33 պետական ռեզիստրում գրանցված 2500 միավորներ (կամ գլխավոր համակցության 6 տոկոսը): Հետազոտության արդյունքների ամփոփման և տարածման արդյունքում հանրապետության մակարդակով ստացվել են ներկայացուցչական տվյալներ:

33 պետական ռեզիստրում գրանցված մինչև 100 աշխատող ունեցող տնտեսավարող 42.1 հազար սուբյեկտներից 2000թ. I եռամսյակում գործել են 21.1 տոկոսը կամ 8.9 հազարը: Տնտեսական ակտիվության մակարդակը գործունեության տարբեր ոլորտներում տատանվել է 10.3-ից (գյուղատնտեսություն) մինչև 90.3 (առողջապահություն և սոցիալական ծառայություններ) տոկոսի սահմաններում: Տնտեսավարող սուբյեկտների միջին չափն ըստ դրանցում աշխատողների թվաքանակի, զգալիորեն բարձր է տրանսպորտի և կապի համակարգում՝ 37.2 տոկոս, շինարարությունում՝ 37.1, առողջապահություն և սոցիալական ծառայություններ՝ 28.2, վերամշակող արդյունաբերություն՝ 19.8, կոմունալ և այլ ծառայություններ՝ 16.6, կրթություն՝ 15.9 տոկոս: Մնացած ոլորտներում այն տատանվել է 4.0-ից (ֆինանսական միջնորդություն) մինչև 14.2 (գյուղատնտեսություն) մարդու սահմաններում, հետազոտված ողջ համակցության համար այն կազմել է 14.5 մարդ:

Ստացված արդյունքները գլխավոր համակցության վրա տարածելուց հետո զբաղված բնակչության թվաքանակը այս սուբյեկտներում կազմել է 145.0 հազ. մարդ կամ տնտեսության մեջ զբաղվածների (առանց գյուղացիական տնտեսություններում զբաղվածների) 19.2 տոկոսը: Վերը նշված տնտեսավարող սուբյեկտներում զբաղվածների տեսակարար կշիռը համեմատաբար բարձր է գործունեության այնպիսի ոլորտներում, ինչպիսիք են՝ վերամշակող արդյունաբերությունը, առևտուրը, առողջապահությունը և շինարարությունը: Զբաղվածության մակարդակն այս ոլորտներում տատանվել է 27.2-ից (վերամշակող արդյունաբերություն) մինչև 9.6 (շինարարություն) տոկոսի սահմաններում:

2000թ. I եռամսյակում մինչև 100 աշխատող ունեցող տնտեսավարող սուբյեկտների տնտեսական ակտիվության մակարդակը և դրանցում զբաղվածությունն ըստ տնտեսական գործունեության ոլորտների

	Տնտեսավարող սուբյեկտների տնտեսական ակտիվության մակարդակը, տոկոսներով գլխավոր համակցության նկատմամբ	Զբաղվածների թվաքանակը տոկոսներով ընդամենի նկատմամբ
Ընդամենը	21.1	100
Գյուղատնտեսություն, որսորդ. և անտառաբուծություն	10.3	2.7
Վերամշակող արդյունաբերություն	23.5	27.2
Շինարարություն	16.1	9.6
Սեծածախ և մանրածախ առևտուր, կենցաղ. ապրանքների և անձն. օգտագործման առարկաների նորոգում	15.4	21.0
Հյուրանոցներ և ռեստորաններ	64.9	3.3
Տրանսպորտ, պահեստային տնտ. և կապ	17.8	6.5
Ֆինանսական միջնորդություն	49.6	0.2
Անշարժ գույքի գործառնություններ, վարձակալություն և կոմերցիոն գործունեություն	33.1	6.4
Կրթություն	64.3	4.2
Առողջապահություն և սոց. ծառայություններ	90.3	12.5
Կոմունալ, սոց. և անհատական այլ ծառայություններ	27.3	6.4

Հետազոտության արդյունքները վկայում են, որ սուբյեկտների տնտեսական ակտիվության մակարդակը ցածր է հատկապես տնտեսության այն ոլորտներում, որտեղ առկա է սեզոնայնության գործոնը: Այդ ոլորտների շարքին կարելի է դասել գյուղատնտեսությունը,

շինարարությունը և առևտուրը: Ըստ հետազոտության, նշված ոլորտներում առանձին եռամսյակներում արձանագրվել է տնտեսական ակտիվության աճ կամ նվազում:

2000թ. I եռամսյակում իրականացված ընտրանքային հետազոտությամբ ստացված տվյալների ամփոփման և տարածման արդյունքում զբաղված բնակչության վիճակագրական գնահատականը կազմել է 1221.7 հազ. մարդ: Մինչ ընտրանքային հետազոտությունը կատարված վիճակագրական գնահատման շեղումը կազմել է 5 տոկոս:

2000թ. հունիսի վերջին ՀՀ աշխատանքի և զբաղվածության հանրապետական ծառայությունում հաշվառման կանգնած են եղել 199.0 հազ. չզբաղված քաղաքացիներ, որոնց 87.0 տոկոսը ստացել է գործազուրկի կարգավիճակ: Վերջիններիս թվաքանակը նախորդ ամսվա նկատմամբ նվազել է 1.3 տոկոսով, իսկ նախորդ տարվա համապատասխան ամսվա նկատմամբ՝ ավելացել 1.2 տոկոսով:

Տարեսկզբից գործազուրկի կարգավիճակ է ստացել 22.7 հազ. մարդ, այդ թվում՝ 2.6 հազարը՝ հունիսին, հաշվառումից հանվել է 24.6 հազ. մարդ, այդ թվում՝ 19.9 տոկոսը՝ աշխատանքի տեղավորման պատճառով, 0.3 տոկոսը՝ վաղաժամկետ կենսաթոշակի ձևակերպման հետ կապված, մնացածը՝ այլ պատճառներով:

Աշխատուժի առաջարկն ըստ հանրապետության մարզերի*, 2000թ. հունիսին

	Աշխատանք փնտրող քաղաքացիների թվաքանակը		Նրանցից գործազուրկներ			
	ընդամենը, հազ. մարդ	տոկոսներով նախորդ տարվա նկատմամբ	ընդամենը	այդ թվում՝ կանայք	տոկոսներով՝ նախորդ տարվա նկատմամբ	
					ընդամենը	այդ թվում՝ կանայք
Ընդամենը	200.7	102.3	173.1	110.2	101.2	99.1
<i>այդ թվում՝</i>						
Արագածոտն	2.8	90.3	1.9	1.2	86.4	80.0
Արարատ	9.6	93.2	7.6	4.9	97.4	96.1
Արմավիր	15.2	100.0	12.0	6.7	96.8	95.7
Գեղարքունիք	12.8	109.4	9.0	5.2	102.3	104.0
Լոռի	27.6	100.7	24.5	15.6	96.8	92.3
Կոտայք	17.9	101.1	14.2	8.8	99.3	97.8
Շիրակ	34.2	96.9	30.7	22.0	94.8	96.1
Սյունիք	15.8	106.8	13.9	8.4	107.8	106.3
Վայոց Ձոր	2.3	92.0	1.9	1.3	90.5	92.8
Տավուշ	6.1	101.7	5.4	3.2	103.8	103.2
Երևան	56.4	108.0	52.0	32.9	109.0	104.8

Գործազուրկ բնակչության 95.0 տոկոսը կենտրոնացված է քաղաքային բնակավայրերում, նրանցից 30.0 տոկոսը՝ Երևան, 16.1-ը՝ Գյումրի և 8.1 տոկոսը՝ Վանաձոր քաղաքներում:

Կանայք կազմել են պաշտոնապես գրանցված գործազուրկների 63.7 տոկոսը և նրանց տեսակարար կշիռը նախորդ տարվա նույն ժամանակաշրջանի նկատմամբ նվազել է 1.3 տոկոսային կետով:

- ՀՀ աշխատանքի և զբաղվածության հանրապետական ծառայության տվյալներով

Գործազուրկների տարիքային և կրթական կազմի վերաբերյալ տվյալներն ըստ սեռի*, 2000թ. հունիսի դրությամբ

	Գործազուրկների թվաքանակը, տոկոսներով ընդհանուրի նկատմամբ	
	ընդամենը	կանայք

1.ԻՐԱԿԱՆ ՀԱՏՎԱԾ

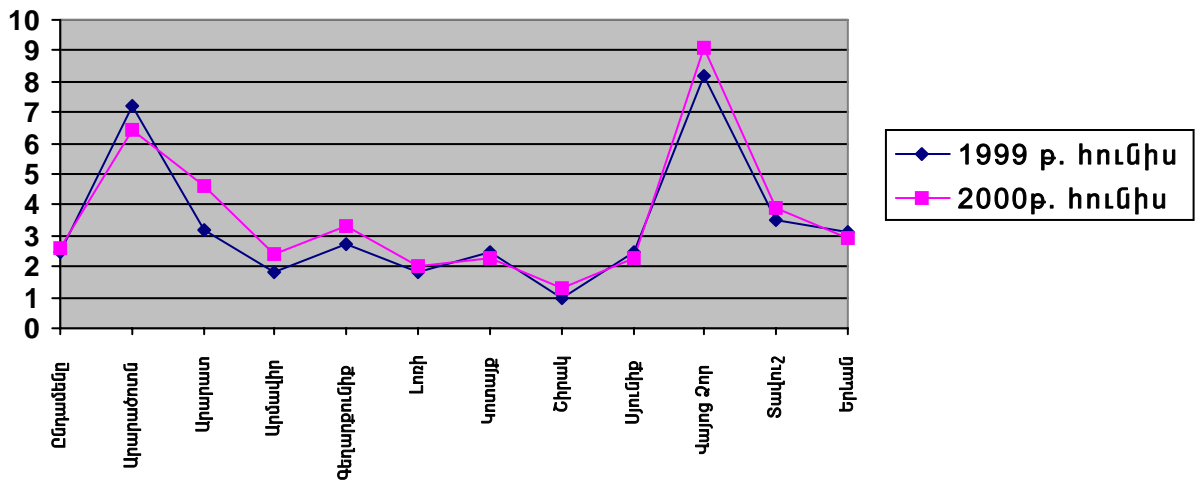
	Գործազուրկների թվաքանակը, տոկոսներով ընդհանուրի նկատմամբ	
	ընդամենը	կանայք
Ընդհամենը գործազուրկներ	100	100
<i>այդ թվում տարեկան.</i>		
մինչև 18	0.9	0.8
18-21	7.6	7.6
22-29	21.6	21.5
30-50	61.1	62.7
50-ից բարձր	8.8	7.4
<i>կրթությամբ.</i>		
բարձրագույն	11.4	10.9
միջնակարգ մասնագիտական	23.0	22.7
ընդհանուր միջնակարգ	58.6	60.5
թերի միջնակարգ	7.0	5.9

2000թ. տարեսկզբից աշխատանքի է տեղավորվել 5248 մարդ, որոնց 93.4 տոկոսը՝ գործազուրկ: 2000թ. հունիսին աշխատանքի տեղավորված գործազուրկների 4.9 տոկոսի գործազրկության տևողությունը կազմել է մինչև 3 ամիս, 8.3 տոկոսինը՝ 3-6 ամիս, 19.5-ինը՝ 6-12 ամիս, 67.3-ինը՝ 12 ամիս և ավելի, իսկ աշխատանքի տեղավորման միջին տևողությունը (գործազուրկի կարգավիճակ ստանալու պահից մինչև աշխատանքի տեղավորման պահը) կազմել է 14.3 ամիս և 2000թ. հունվար-մարտի համեմատությամբ մնացել նույն մակարդակի վրա: 2000թ. հունիսին մեկ թափուր աշխատատեղի ծանրաբեռնվածությունը կազմել է 278 չգբաղված մարդ:

2000թ. հունիսին գործազրկության միջին տևողությունը կազմել է 14.4 ամիս և նախորդ տարվա հունիսի նկատմամբ՝ աճել 2.1 ամսով:

Ըստ ՀՀ մարզերի, աշխատանք փնտրող և աշխատանքի տեղավորված քաղաքացիների թվաքանակների հարաբերակցությունը տատանվել է 1.3-ից (Շիրակի մարզ) 9.1% -ի (Վայոց Ձորի մարզ) սահմաններում: Այդ հարաբերակցության տատանումն ըստ մարզերի, գրաֆիկորեն պատկերված է ստորև.

(տոկոսներով՝ աշխատանք փնտրող քաղաքացիների ընդհանուր թվաքանակի նկատմամբ)



* ՀՀ աշխատանքի և զբաղվածության հանրապետական ծառայության տվյալներով

Նպաստառու գործազուրկների թվաքանակը 2000թ. հունիսին հանրապետությունում կազմել է 22.5 հազ. մարդ, իսկ գործազրկության նպաստի միջին չափը՝ 3176 դրամ:

Պաշտոնապես գրանցված գործազրկության մակարդակը 2000թ. հունվար-հունիսին կազմել է 12.1 տոկոս: ԵՎ չնայած այն հանգամանքին, որ ՀՀ վիճակագրության կողմից 1999թ. անցկացված աշխատուժի ընտրանքային հետազոտության արդյունքներն

ամբողջությամբ ամփոփված չեն, այնուամենայնիվ, ըստ նախնական արդյունքների, գործազրկության իրական մակարդակը գերազանցում է պաշտոնապես գրանցված գործազրկության մակարդակը մոտ 3 անգամ:

Գործազրկության մակարդակը, հաշվարկած որպես զբաղվածության ծառայություններում գրանցված գործազուրկների և տնտեսապես ակտիվ բնակչության (զբաղվածներ և գործազուրկներ) հարաբերակցություն, 2000թ. հունիսին կազմել է 11.9 տոկոս և նախորդ ամսվա նկատմամբ նվազել 0.2 տոկոսային կետով, իսկ նախորդ տարվա նույն ամսվա նկատմամբ աճել 0.5 տոկոսային կետով:

**Բնակչության տնտեսական ակտիվությունը բնութագրող ցուցանիշները
2000թ. հունվար-հունիսին, ըստ մարզերի**

	Բնակչության տնտեսական ակտիվության մակարդակը ¹		Զբաղվածության մակարդակը ²		Գործազրկության մակարդակը ³	
	2000	1999	2000	1999	2000	1999
Ընդամենը ՀՀ	65.0	68.7	87.9	89.6	12.1	10.4
Արագածոտն	79.0	84.1	97.4	97.9	2.6	2.5
Արարատ	73.5	78.9	94.2	94.5	5.8	5.5
Արմավիր	69.9	74.1	90.6	92.1	9.4	7.9
Գեղարքունիք	73.8	71.3	92.1	92.7	7.9	7.3
Լոռի	62.3	66.0	81.7	83.5	18.3	16.5
Կոտայք	66.3	67.6	88.2	89.6	11.8	10.4
Շիրակ	63.6	66.4	76.6	77.8	23.4	22.2
Սյունիք	66.2	69.2	78.3	80.9	21.7	19.1
Վայոց Ձոր	72.5	75.3	93.9	94.1	6.1	5.9
Տավուշ	74.2	74.5	92.0	92.5	8.0	7.5
Երևան	57.0	62.8	88.0	90.9	12.0	9.1

1. Տնտեսապես ակտիվ բնակչության թվաքանակը տոկոսներով՝ աշխատանքային ռեսուրսների նկատմամբ:
2. Զբաղված բնակչության թվաքանակը տոկոսներով՝ տնտեսապես ակտիվ բնակչության նկատմամբ:
3. Գործազուրկների թվաքանակը տոկոսներով՝ տնտեսապես ակտիվ բնակչության նկատմամբ: