

1.2.3. Строительство

Жилищное строительство. В республике в январе-июне 2000 года за счет средств населения, средств полученных от приватизации и средств гуманитарной помощи сданы в эксплуатацию 171 новых жилых домов общей (полезной) площадью 41420 кв.м или 64,6% введенной площади в январе-июне 1999 года, в частности:

♦ **за счет средств населения** сданы в эксплуатацию 149 жилых домов общей (полезной) площадью 36264 кв.м, из них соответственно: в Аштаракском регионе – 2108 кв.метров, 12 домов, Араратском – 200, 1, Арташатском - 4926, 26, Масисском – 1470, 12, Армавирском – 3733, 21, Вагаршапатском – 4612, 16, Гаварском – 120, 1, Севанском – 270, 2, Наирийском -220, 1, Артикском – 1578, 10, Иджеванском – 300, 3, г.Гюмри – 864, 6, г.Ванадзоре – 723, 4 и г. Ереване - 15140 кв.м, 34 дома;

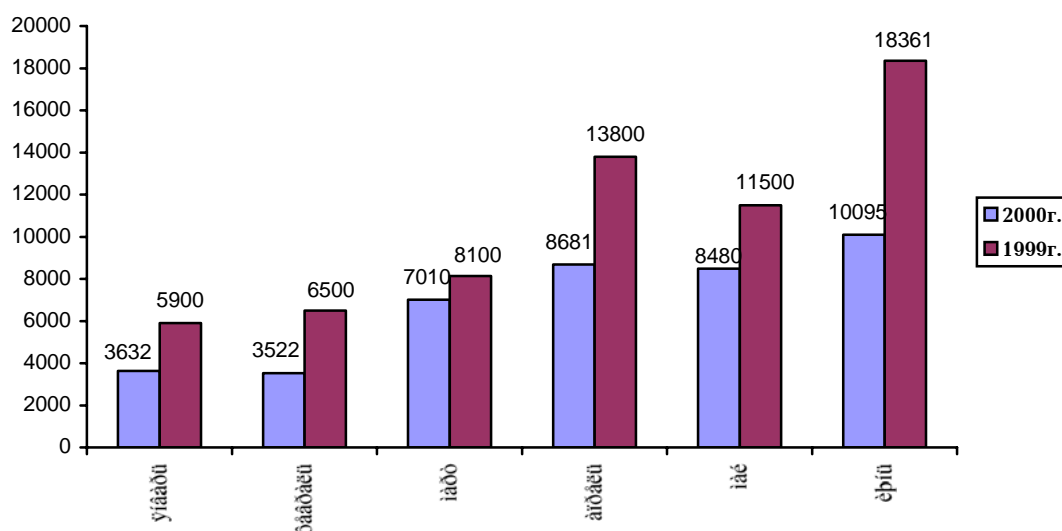
♦ **за счет средств полученных от приватизации** сданы в эксплуатацию 2 жилых дома общей (полезной) площадью 2748 кв.м, из них в г.Ванадзоре один жилой дом, 1180 кв.м и в Степанаванском регионе – один жилой дом, 1568 кв.м;

♦ **За счет средств гуманитарной помощи** сданы в эксплуатацию 20 жилых домов общей (полезной) площадью 2408 кв.м, из них:

♦ за счет средств **общегармянского фонда "Айастан"** в г.Спитаке сданы в эксплуатацию 3 жилых дома общей (полезной) площадью 1826 кв.м;

♦ за счет средств **Норвежского совета по вопросам беженцев** в с.Нор-Артамет Котайкского марза сданы в эксплуатацию 17 жилых домов общей (полезной) площадью 582 кв.м.

В 2000г. и 1999г. площади введенных в действие жилых домов по месяцам, кв.м



**В январе-июне 2000г. ввод в действие общей (полезной) площади
жилых домов по марзам республики и г.Еревану**

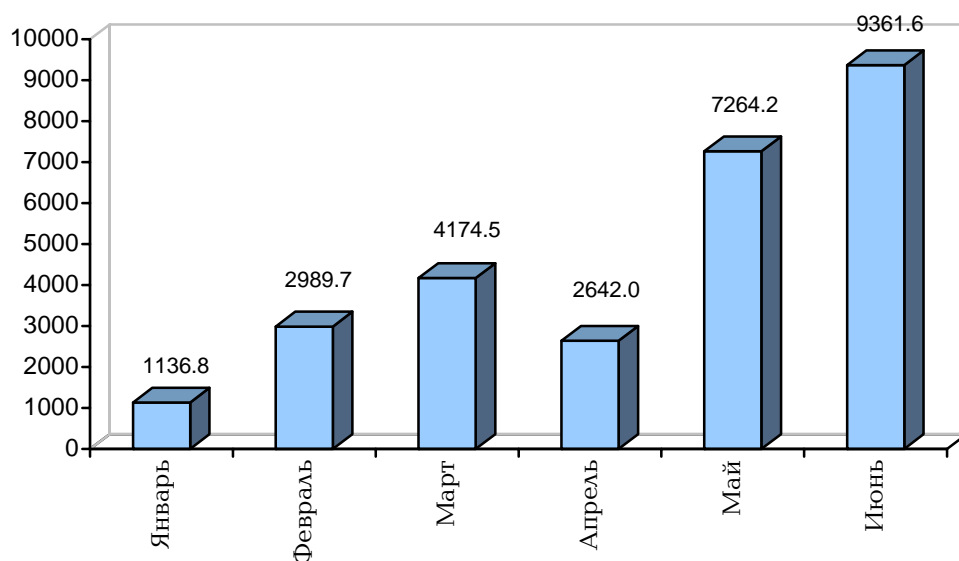
Наименование марзов	Общая (полезная) площадь жилых домов, кв.м		В процентах к предыдущему году
	Январь-июнь 2000г.	Январь-июнь 1999г.	
Всего	41420	64161	64,6
<i>в том числе:</i>			
Арагацотн	2108	2701	78,0
Арарат	6596	3904	169,0
Армавир	8345	13401	62,3
Гегаркуник	390	2899	13,5
Лори	5297	7397	71,6
Котайк	802	4040	19,9
Ширак	2442	5965	40,9
Тавуш	300	2454	12,2
г.Ереван	15140	21400	70,7

Строительство общеобразовательных школ. В январе-июне 2000г. сданы в эксплуатацию пять общеобразовательных школ на 1820 ученических мест, из них *Лорийской мерией* за счет средств полученных от приватизации в г. Ванадзоре техникум перестроен на общеобразовательную школу на 360 ученических мест, *Ширакской мерией* за счет средств полученных от приватизации в Ахурянском регионе усилена и сдана в эксплуатацию общеобразовательная школа на 400 ученических мест и *Фондом социальных вложений* за счет кредита Всемирного банка сданы в эксплуатацию 3 новые общеобразовательные школы на 1060 ученических мест, из них: в г.Ванадзоре — одна общеобразовательная школа на 260 ученических мест, в Ахурянском регионе — одна общеобразовательная школа на 350 ученических мест, в Артикском регионе — одна общеобразовательная школа на 450 ученических мест.

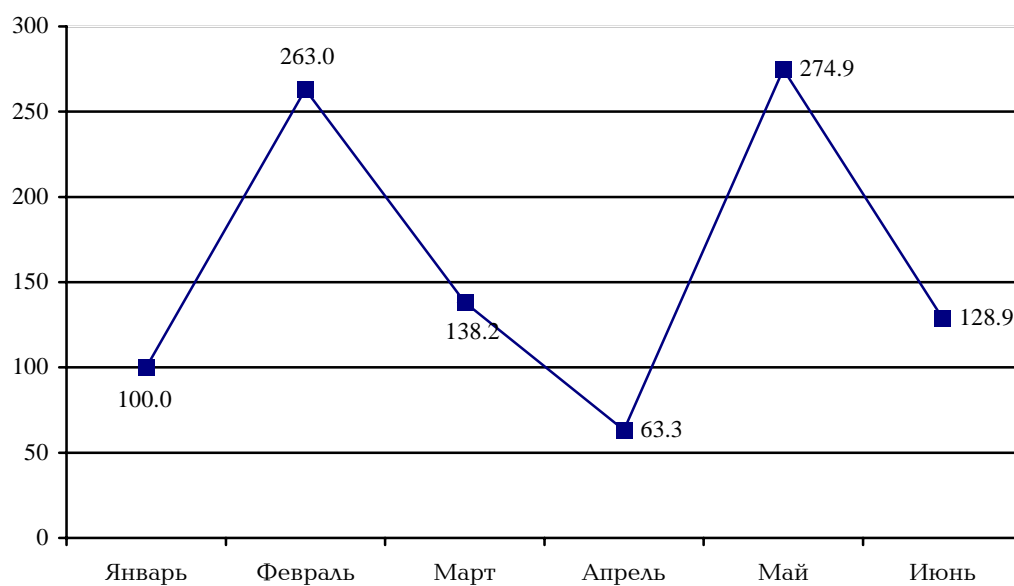
Строительство здравоохранительных учреждений. *За счет средств полученных от приватизации* в г.Ванадзоре усилена одна больница на 90 коек.

Выполненный объем капитального строительства. В республике в январе-июне 2000 года осуществлено капитальное строительство на 27568,8 млн. драмов, в том числе на строительство объектов производственного назначения - 14858,4 млн.драмов. В объеме капитального строительства строительно-монтажные работы составили 24690,6 млн.драмов, из них по объектам производственного назначения - 13415,9 млн.драмов.

2000 году объемы осуществленного капитального строительства по месяцам, млн.драмов



В 2000 году по месяцам динамика осуществленного капитального строительства по сравнению с предыдущим месяцем, в процентах



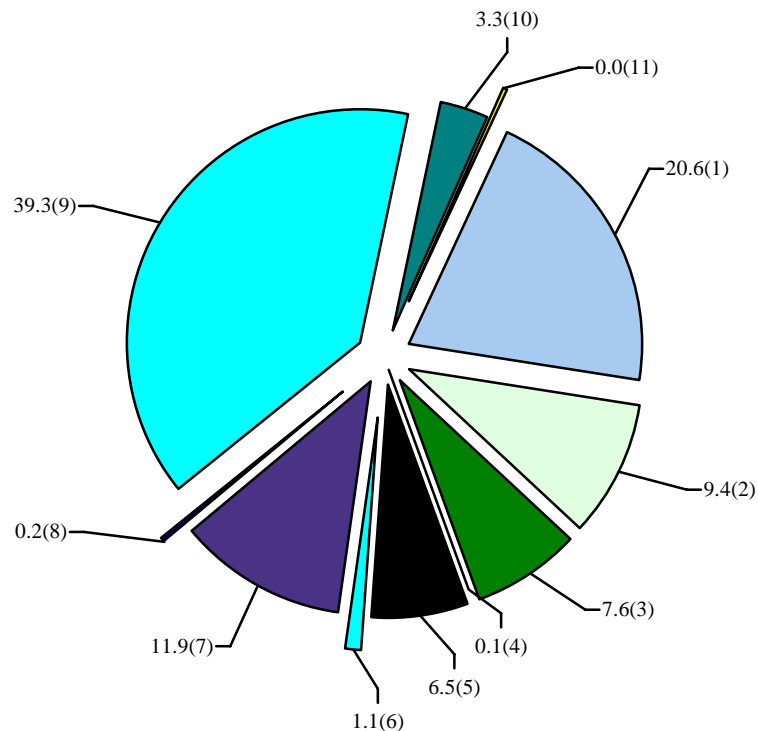
В республике в январе-июне 2000 года осуществленное капитальное строительство по источникам финансирования

Источники финансирования	Осуществлено капитальное строительство, млн. драмов (в фактических ценах)	В процентах	
		к общему объему	январь-июнь 2000г. к январю-июню 1999г. (в сопоставимых ценах)
Осуществлено капитальное строительство – всего	27568,8	100	101,3
<i>в том числе за счет:</i>			
государственного бюджета	1783,7	6,5	41,1
средств полученных от приватизации	906,9	3,3	53раза и более

1. РЕАЛЬНЫЙ СЕКТОР

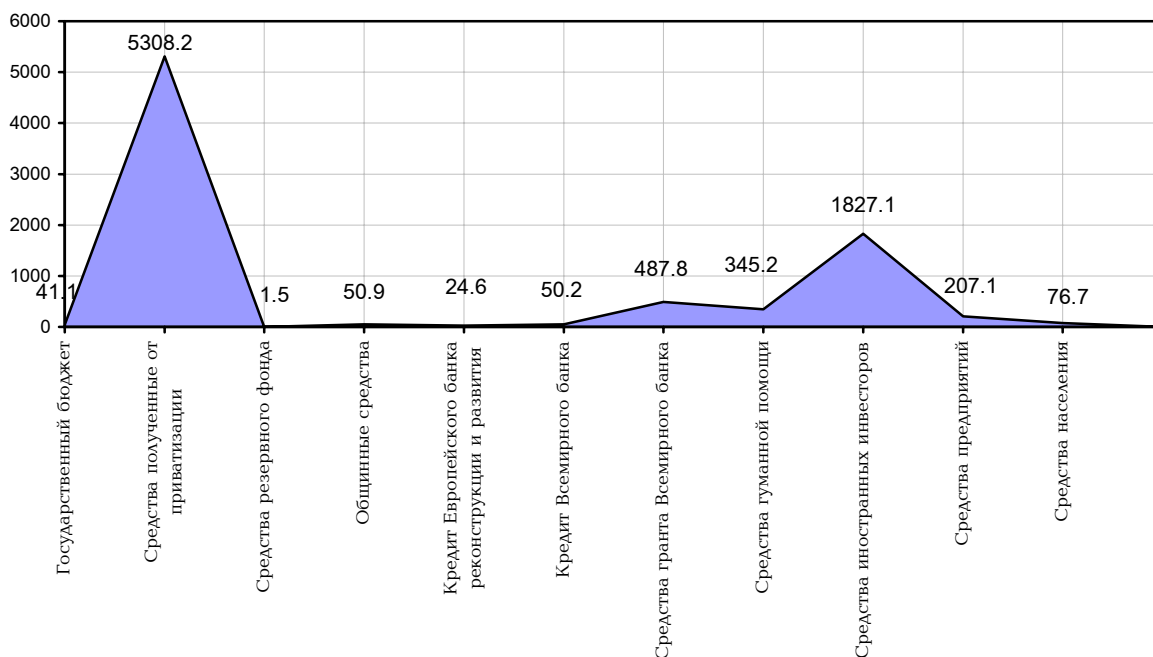
Источники финансирования	Осуществлено капитальное строительство, млн. драмов (в фактических ценах)	В процентах	
		к общему объему	январь-июнь 2000г. к январю-июню 1999г. (в сопоставимых ценах)
средств резервного фонда	12,4	0,0	1,5
общинных средств	40,4	0,1	50,9
кредита Европейского банка реконструкции и развития	310,8	1,1	24,6
кредита Всемирного банка	2581,3	9,4	50,2
средств "Гранта" Всемирного банка	48,0	0,2	4раза и более
средств гуманитарной помощи	2097,4	7,6	3раза и более
<i>из них за счет:</i>			
средств общеармянского фонда "Айастан"	142,8	0,5	66,1
средств ООН	99,8	0,4	48,1
средств Американского Красного Креста	413,2	1,5	-
средств Норвежского совета по вопросам беженцев	118,2	0,4	-
средств от сбора пожертвований Армяно-апостольской церковью	975,4	3,5	211,9
других средств гуманитарной помощи	348,0	1,3	19,1
средств иностранных инвесторов	3279,5	11,9	18раз и более
средств предприятий	10823,7	39,3	207,1
средств населения	5684,7	20,6	76,7

Удельный вес осуществленного в январе-июне 2000года капитального строительства, по источникам финансирования, в общем объеме (в процентах)



1-Средства населения
2-Кредит Всемирного банка
3-Средства гуманитарной помощи
4-Общинные средства
5-Государственный бюджет
6-Кредит Европейского банка реконструкции и развития
7-Средства иностранных инвесторов
8-Средства Гранта Всемирного банка
9-Средства предприятий
10-Средства полученные от приватизации
11-Средства резервного фонда

Осуществленный объем капитального строительства за январь-июнь 2000г. к январю-июню 1999г., по источникам финансирования (в процентах)



В январе-июне 2000г. за счет средств **государственного бюджета** объем осуществленного капитального строительства составил 1783,7 млн.драмов, в том числе по объектам производственного назначения - 1558,0 млн. драмов. Объем строительно-монтажных работ составил, соответственно, 1583,5 и 1360,8 млн.драмов.

За счет **средств полученных от приватизации** на строительство объектов непромышленного назначения объем капитального строительства составил 906,9 млн.драмов, в том числе объем строительно-монтажных работ - 827,3 млн.драмов

За счет **средств резервного фонда** объем осуществленного производственного капитального строительства составил 12,4 млн.драмов, в том числе объем строительно-монтажных работ - 10,7 млн.драмов

За счет **общинных средств** объем осуществленного капитального строительства составил 40,4 млн.драмов, в том числе по объектам производственного назначения - 9,8 млн.драмов.

За счет кредита, предоставленного **Европейским банком реконструкции и развития** на строительство объектов производственного назначения осуществлено капитальное строительство на 310,8 млн.драмов, в том числе объем строительно-монтажных работ - 239,6 млн.драмов.

За счет кредита предоставленного **Всемирным банком** в январе-июне 2000 года осуществлено на 2581,3 млн. драмов капитального строительства, в том числе по объектам производственного назначения - 2251,2 млн.драмов. Объем строительно-монтажных работ составил, соответственно, 2262,7 и 1966,1 млн.драмов.

За счет **гранта**, предоставленный **Всемирным банком** на подготовительные работы программы "Развитие водных секторов", осуществлено на 48,0 млн. драмов капитальных вложений.

1. РЕАЛЬНЫЙ СЕКТОР

За счет средств *гуманной помощи* в январе-июне 2000г. осуществлено капитальное строительство на 2097,4 млн.драмов, в том числе по объектам производственного назначения 66,0 млн.драмов. Объем строительно-монтажных работ составил, соответственно, 1958,2 и 63,9 млн.драмов, из них:

- ♦ за счет средств *общеармянского фонда "Айастан"* на строительство объектов непроизводственного назначения осуществлено на 142,8 млн.драмов строительных работ;
- ♦ за счет средств *Высшего комиссариата ООН по вопросам беженцев* на строительство жилых домов и объектов социально-культурного назначения осуществлено на 99,8 млн. драмов капитального строительства, в том числе объем строительно-монтажных работ - 98,6 млн.драмов;
- ♦ за счет средств *Американского Красного Креста* объем жилищного строительства составил 413,2 млн.драмов, в том числе строительно-монтажных работ-392,5 млн.драмов;
- ♦ за счет средств *Норвежского совета по вопросам беженцев* осуществленный объем капитального строительства составил 118,2 млн.драмов, в том числе по объектам производственного назначения - 18,0 млн.драмов;
- ♦ за счет средств от сбора пожертвований Армяно-апостольской церковью осуществленный объем капитального строительства составил 975,4 млн.драмов, в том числе строительно-монтажные работы - 860,3 млн.драмов.

За счет средств *иностранных инвесторов* осуществлено на 3279,5 млн.драмов непроизводственного капитального строительства, из них объем строительно-монтажных работ - 2298,4 млн. драмов.

За счет средств *предприятий и организаций* осуществлено капитальное строительство на 10823,7 млн.драмов, в том числе по объектам производственного назначения - 10312,9 млн.драмов. Объем строительно-монтажных работ составил, соответственно, 10064,6 и 9557,6 млн.драмов.

За счет средств *населения* на строительство индивидуальных жилых домов и объектов производственного и непроизводственного назначения осуществлено 5684,7 млн. драмов, в том числе по индивидуальным жилым домам - 4496,8 млн.драмов строительных работ, по объектам производственного и непроизводственного назначения - 1187,9 млн.драмов.

В январе-июне 2000 года объемы строительства по отраслям экономики

(в фактических ценах, млн. драмов)

	Ввод в действие основных средств	Осуществлено капитальное строительство		В процентах к общему объему		
		Всего	в том числе строительно-монтажные работы	Основные средства	Капитальное строительство	в том числе строительно-монтажные работы
Всего	14509,8	27568,8	24690,6	100	100	100
<i>в том числе</i>						
промышленность	245,7	1800,2	1156,6	1,7	6,5	4,7
сельское хозяйство	2170,5	2958,5	2752,7	15,0	10,7	11,1
транспорт и связь	1973,8	9798,0	9288,5	13,6	35,6	37,6
торговля	325,7	301,7	218,1	2,2	1,1	0,9
жилищное хозяйство	4836,4	5854,0	5778,9	33,3	21,3	23,4
коммунальное хозяйство	3144,2	3745,5	2775,7	21,7	13,6	11,2
здравоохранение	197,5	38,4	37,3	1,4	0,1	0,2
образование	816,5	892,6	828,5	5,6	3,2	3,4
прочие отрасли экономики	799,5	2179,9	1854,3	5,5	7,9	7,5

1.РЕАЛЬНЫЙ СЕКТОР

Ввод в действие основных средств и мощностей. В январе-июне 2000г. введены в действие основные средства на 14509,8 млн. драмов, в том числе по объектам производственного назначения - 4715,7 млн. драмов.

За счет *кредита Всемирного банка* восстановлены и сданы в эксплуатацию: 40 водомерных сооружений в Абовянском регионе и 63 — в Армавирском марзе, 63 водомерные сооружения и одна насосная станция в Арташатском регионе, 12 глубоких колодцев в Армавирском и Арагацотнинском марзах, гаситель водо-хранилища, отвод оросителя и вышка в Апаранском регионе, канал Арзни-Шамирам II степени протяженностью 21232 погонных метров, главный канал в Армавирском регионе протяженностью 3817 погонных метров, самотечное орошение земель, принадлежащих насосной станции протяженностью 10400 погонных метров, чистка и восстановление дренажных систем протяженностью 129,5км в Араратском регионе и одной дренажной системы в Вагаршапатском регионе, внутривоздушные оросительные системы ряда населенных пунктов протяженностью 43695 погонных метров, а также трубопроводы питьевой воды и орошения протяженностью 78451 погонных метров.

В январе-июне 2000г. основные показатели по марзам

(в фактических ценах, млн. драмов)

Наименование марзов	Ввод в действие основных средств	Осуществлено капитальное строительство		В процентах к общему объему		
		Всего	в том числе строительно-монтажные работы	Основные средства	Капитальное строительство	в том числе строительно-монтажные работы
Всего	14509,8	27568,8	24690,6	100	100	100
<i>в том числе</i>						
Арагацотн	768,7	628,2	627,1	5,3	2,3	2,5
Арарат	1626,5	2246,7	2246,7	11,2	8,1	9,1
Армавир	1564,7	1553,5	1534,4	10,8	5,6	6,2
Гегаркуник	163,9	180,8	165,9	1,1	0,7	0,7
Лори	703,8	1320,2	1262,2	4,9	4,8	5,1
Котайк	290,9	647,2	522,8	2,0	2,3	2,1
Ширак	677,4	1725,4	1618,4	4,7	6,3	6,6
Сюник	412,8	1144,3	840,3	2,8	4,2	3,4
Вайоц Дзор	327,1	281,5	254,0	2,2	1,0	1,0
Тавуш	189,3	142,2	140,7	1,3	0,5	0,6
г.Ереван	7784,7	17698,8	15478,1	53,7	64,2	62,7

Ремонтные и восстановительные работы. *Фондом социальных вложений* за счет кредита Всемирного банка подверглись общему ремонту: центр искусства им.Текеяна и одна общеобразовательная школа на 1740 уч.мест в г.Ереване.

Строительство в зоне бедствия. В январе-июне 2000 года, в городах и сельских населенных пунктах, *пострадавших от землетрясения*, за счет средств населения, средств полученных от приватизации и средств гуманитарной помощи сданы в эксплуатацию 22 новых жилых дома общей (полезной) площадью 8039кв.м, что составляет 19,4% введенной площади республики.

Строительство общеобразовательных школ. В январе-июне 2000г. сданы в эксплуатацию пять общеобразовательных школ на 1820 ученических мест, из них *Лорийской мерией* за счет средств полученных от приватизации в г. Ванадзоре техникум перестроен на общеобразовательную школу на 360 ученических мест, *Ширакской мерией* за счет средств полученных от приватизации в Ахурянском регионе усилена и сдана в эксплуатацию общеобразовательная школа на 400 ученических мест и *Фондом социальных вложений* за счет кредита Всемирного банка сданы в эксплуатацию 3 новые общеобразовательные школы на 1060 уч.мест, из них: в г.Ванадзоре — одна общеобразовательная школа на 260 уч. мест, в Ахурянском

1. РЕАЛЬНЫЙ СЕКТОР

регионе – одна общеобразовательная школа на 350 уч. мест, в Арктикском регионе – одна общеобразовательная школа на 450 уч. мест.

Строительство здравоохранительных учреждений. *За счет средств полученных от приватизации* в г.Ванадзоре усилена одна больница на 90 коек.

На строительство, восстановление и ремонт жилых домов, объектов социального и производственного назначения, в зоне бедствия республики в январе-июне 2000 года, по всем источникам финансирования, осуществлено капитальное строительство на 2698,3 млн.драмов или 9,8% от общего выполненного объема республики, в том числе по объектам производственного назначения - 394,9 млн.драмов (2,7 %).

В январе-июне 2000 года осуществленное капитальное строительство в зоне бедствия по источникам финансирования

(в фактических ценах, млн. драмов)

	Ввод в действие основных средств	Осуществлено капитальное строительство		В процентах к общему объему		
		Всего	в том числе строительно-монтажные работы	Основные средства	Капитальное строительство	в том числе строительно-монтажные работы
Всего	1361,5	2698,3	2584,2	100	100	100
<i>в том числе за счет:</i>						
средств полученных от приватизации	537,9	906,9	827,3	39,5	33,6	32,0
общинных средств	51,3	15,6	15,6	3,8	0,6	0,6
кредита Всемирного банка	208,4	108,4	108,4	15,3	4,0	4,2
средств гуманитарной помощи	134,3	838,9	813,5	9,9	31,1	31,5
<i>из них за счет:</i>						
средств общепармянского фонда "Айастан"	49,7	142,8	142,8	3,7	5,3	5,5
средств ООН	-	11,9	10,7	-	0,5	0,4
средств Американского Красного Креста	-	413,2	392,5	-	15,3	15,2
средств Норвежского совета по вопросам беженцев	26,1	14,2	14,2	1,9	0,5	0,6
средств от сбора пожертвований Армяно-апостольской церковью	-	43,0	39,5	-	1,6	1,5
других средств гуманитарной помощи	58,5	213,8	213,8	4,3	7,9	8,3
средств предприятий	-	355,6	353,4	-	13,2	13,7
средств населения	429,6	472,9	466,0	31,5	17,5	18,0

В январе-июне 2000г. основные показатели строительства в зоне бедствия по марзам*

(в фактических ценах, млн. драмов)

Наименование марзов	Ввод в действие основных средств	Осуществлено капитальное строительство		В процентах к общему объему		
		Всего	в том числе строительно-монтажные работы	Основные средства	Капитальное строительство	в том числе строительно-монтажные работы
Всего	1361,5	2698,3	2584,2	100	100	100
<i>в том числе</i>						
Арагацотн	0,9	1,1	1,1	0,1	0,0	0,0
Лори	626,8	1045,8	1024,3	46,0	38,8	39,6
Ширак	595,5	1560,2	1469,1	43,7	57,8	56,9
Тавуш	138,3	91,2	89,7	10,2	3,4	3,5

Примечание. В разделе "Строительство в зоне бедствия" включаются только показатели строительства, осуществленного в рамках "Первоочередной программы восстановления зоны бедствия" и за счет средств предприятий, а также показатели строительства жилых домов, введенных в эксплуатацию за счет средств населения. В связи с этим, приведенные в этом разделе показатели отличаются от суммарных показателей строительства марзов, формирующих зону бедствия в географическом отношении, поскольку помимо "Первоочередной программы восстановления зоны бедствия" в этих

1.РЕАЛЬНЫЙ СЕКТОР

марзах были осуществлены также строительные работы по другим общереспубликанским программам (строительство дорог, систем орошения и т.г.).