

1.4. Показатели рынка труда**1.4.1. Занятость**

Средняя численность экономически активного населения, по оценке, в январе-июне 2000г. составила 1465.6 тыс. человек, из них 87.9 процента или 1288.1 тыс. человек занято в экономике, а 12.1 процентов или 177.5 тыс. человек(в среднем за период) постоянно не имел работу, был зарегистрировано в республиканской службе труда и занятости РА и получил статус безработного.

Динамика экономически активного населения по месяцам за 2000г. ¹*(в среднем за период)*

| | Экономически активное население | | в том числе | |
|-------------|---------------------------------|--|-------------------|---|
| | тыс.человек | в % к соответствующему периоду прошлого года | Уровень занятости | Уровень официально зарегистрированных безработных |
| январь | 1463.4 | 102.4 | 88.0 | 12.0 |
| февраль | 1469.4 | 102.2 | 87.9 | 12.1 |
| март | 1472.1 | 101.6 | 87.8 | 12.2 |
| январь-март | 1468.3 | 102.1 | 87.9 | 12.1 |
| апрель | 1466.0 | 98.5 | 87.7 | 12.3 |
| май | 1463.1 | 97.9 | 87.9 | 12.1 |
| июнь | 1459.7 | 97.5 | 88.1 | 11.9 |
| январь-июнь | 1465.6 | 99.9 | 87.9 | 12.1 |

По оценке, 71.6 процентов от общей численности занятого населения, занято в частном секторе, 27.4 процентов — занято в государственном секторе и сфере управления, 1.0 процентов в общественных и религиозных организациях и фондах.

В экономике, в частности, в частном секторе, с целью получения более полной статистической оценки показателей рынка труда, продолжается проведение квартального выборочного обследования хозяйствующих субъектов с работниками до 100 человек. Полученная информация указанным обследованием с этого сектора будет равносильна той информации, которая поступает ежемесячно с госсектора и частного сектора крупных предприятий. Обследование вместе с административными статистическими данными позволит оценить основные показатели, характеризующие рынок труда.

Выборочным обследованием частного сектора хозяйствующих субъектов с работниками до 100 человек в I квартале 2000 г. было охвачено 2500 хозяйствующих субъектов зарегистрированных в госрегистре (или 6 процентов генеральной совокупности). В результате обобщения и распространения данных обследования были получены репрезентативные данные по республике.

¹ Численность экономически активного населения представляет собой сумму численности занятого и официально безработно зарегистрированного населения. Оценка численности занятого населения производится на основе данных ежемесячных и квартальных стат.отчетностей, путем расчета численности самозанятого (включая занятых в крестьянских хозяйствах) населения - на основе выборочных обследований и данных административной статистики.

1.РЕАЛЬНЫЙ СЕКТОР

Из 42.1 тыс. зарегистрированных в госрегистре хозяйствующих субъектов, с работниками до 100 человек в I квартале 2000 г. действовало 21.1 процентов или 8.9 тысяч. Уровень экономической активности в разных сферах колеблется в пределах от 10.3 (сельское хозяйство) до 90.3(здравоохранение и социальные услуги) процентов. Средний размер хозяйствующих субъектов по численности занятых значительно выше в сфере транспорта и связи - 37.2, строительстве - 37.1, здравоохранении и социальные услуги 28.2, обрабатывающей промышленности 19.8, коммунальные и другие услуги 16.6, образование 15.9 человек. В остальных сферах он колеблется в пределах от 4.0 (финансовое посредничество) до 14.2 (сельское хозяйство) человека, в генеральной совокупности он составил 14.5 человек.

После распространения результатов, на генеральную совокупность численность занятого населения в этих субъектах составила 145.0 тыс.человек, или 19.2 процента от всех занятых в экономике(без занятых в крестьянских хозяйствах). Удельный вес занятого населения значительно выше в таких сферах деятельности , как обрабатывающая промышленность, строительство и торговля. Уровень занятости в этих сферах колеблется в пределах от 27.2 (обрабатывающая промышленность) до 9.6 (строительство) процентов.

В I квартале 2000г. в хозяйствующих субъектах, с работниками до 100 человек уровень экономической активности, структура занятого населения по сферам экономической деятельности характеризуется ниже приведенными данными:

| | Уровень экономической активности хозяйствующих субъектов в % к генеральной совокупности | Численность занятых в % к общей занятости |
|--|---|---|
| Всего | 21.1 | 100 |
| Сельское хозяйство, охота и лесоводство | 10.3 | 2.7 |
| Обрабатывающая промышленность | 23.5 | 27.2 |
| Строительство | 16.1 | 9.6 |
| Оптовая и розничная торговля, ремонт бытовых товаров и предметов личного пользования | 15.4 | 21.0 |
| Гостиницы и рестораны | 64.9 | 3.3 |
| Транспорт, складское хозяйство и связь | 17.8 | 6.5 |
| Финансовое посредничество | 49.6 | 0.2 |
| Операции с недвижимым имуществом, аренда и коммерческая деятельность | 33.1 | 6.4 |
| Образование | 64.3 | 4.2 |
| Здравоохранение и социальные услуги | 90.3 | 12.5 |
| Коммунальные, социальные и индивидуальные услуги | 27.3 | 6.4 |

Результаты обследования свидетельствуют, что уровень экономической активности хозяйствующих субъектов особенно низок в тех сферах экономики, где существует фактор сезонности. К этим сферам можно отнести: сельское хозяйство, строительство и торговля. По обследованию, в указанных сферах в отдельных кварталах отмечается рост или спад экономической активности .

В результате обобщения и распространения данных выборочного обследования статистическая оценка численности занятых в экономике в I квартале 2000г. составила 1221.7 тыс.человек, а расхождение с оценкой, сделанной до обследования составило 5 процентов.

В конце июня 2000г. в республиканской службе труда и занятости были взяты на учет 199.0 тыс. незанятых граждан, из них 87.0 процента получили статус

1.РЕАЛЬНЫЙ СЕКТОР

безработного. Численность последних по сравнению с предыдущим месяцем уменьшилась на 1.3 процента, а по сравнению с соответствующим месяцем прошлого года увеличилась на 1.2 процента.

С начала 2000 года, статус безработных получили 22.7 тыс.человек, в том числе 2.6 тыс в июне, с учета были сняты 24.6 тыс.человек из них 19.9 процентов по причине трудоустройства, 0.3 процента - по оформлению досрочной пенсии, а остальные - по другим причинам.

Предложение рабочей силы по областям республики* в июне 2000г.

| | Численность граждан, ищущих работу | | из них: безработные | | | |
|---------------------|------------------------------------|--------------------------------|---------------------|---------------------|--------------------------------|---------------------|
| | всего тыс.чел | в процентах к предыдущему году | всего тыс.чел | в том числе женщины | в процентах к предыдущему году | |
| | | | | | всего | в том числе женщины |
| Всего | 200.7 | 102.3 | 173.1 | 110.2 | 101.2 | 99.1 |
| <i>в том числе:</i> | | | | | | |
| Арагацотн | 2.8 | 90.3 | 1.9 | 1.2 | 86.4 | 80.0 |
| Арарат | 9.6 | 93.2 | 7.6 | 4.9 | 97.4 | 96.1 |
| Армавир | 15.2 | 100.0 | 12.0 | 6.7 | 96.8 | 95.7 |
| Гехаркуник | 12.8 | 109.4 | 9.0 | 5.2 | 102.3 | 104.0 |
| Лори | 27.6 | 100.7 | 24.5 | 15.6 | 96.8 | 92.3 |
| Котайк | 17.9 | 101.1 | 14.2 | 8.8 | 99.3 | 97.8 |
| Ширак | 34.2 | 96.9 | 30.7 | 22.0 | 94.8 | 96.1 |
| Сюник | 15.8 | 106.8 | 13.9 | 8.4 | 107.8 | 106.3 |
| Вайоц Дзор | 2.3 | 92.0 | 1.9 | 1.3 | 90.5 | 92.8 |
| Тавуш | 6.1 | 101.7 | 5.4 | 3.2 | 103.8 | 103.2 |
| Ереван | 56.4 | 108.0 | 52.0 | 32.9 | 109.0 | 104.8 |

95.0 процента безработного населения сосредоточено в городских поселениях, из них 30.0 % - в Ереване, 16.1 % - в Гюмри и 8.1 % - в Ванадзоре.

Женщины составляют 63.7 процента от общей численности безработных. Удельный вес последних, в общей численности безработных, по сравнению с соответствующим периодом прошлого года снизился на 1.3 процентных пункта.

Состав безработных по полу, возрасту и образованию* в июне 2000г.

| | Число безработных в процентах к общей численности | |
|-------------------------|---|---------|
| | Всего | Женщины |
| Всего безработных | 100 | 100 |
| <i>в том числе лет:</i> | | |
| до 18-ти | 0.9 | 0.8 |
| 18-22 | 7.6 | 7.6 |
| 22-30 | 21.6 | 21.5 |
| 30-50 | 61.1 | 62.7 |
| выше 50-ти | 8.8 | 7.4 |
| <i>с образованием:</i> | | |
| высшим | 11.4 | 10.9 |
| средне-специальным | 23.0 | 22.7 |
| общим средним | 58.6 | 60.5 |
| неполным средним | 7.0 | 5.9 |

*По данным республиканской службы труда и занятости РА

С начала 2000г. было трудоустроено 5248 человек, в том числе 93.4 процентов - безработные. В июне 2000г. продолжительность безработицы 4.9 процентов трудоустроенных безработных составила 1-3 месяца, 8.3 процентов - 3-6 месяцев, 19.5 процентов - 6-12 месяцев, 67.3 процентов - 12 и более, а средняя продолжительность трудоустройства (с момента регистрации безработного до момента его

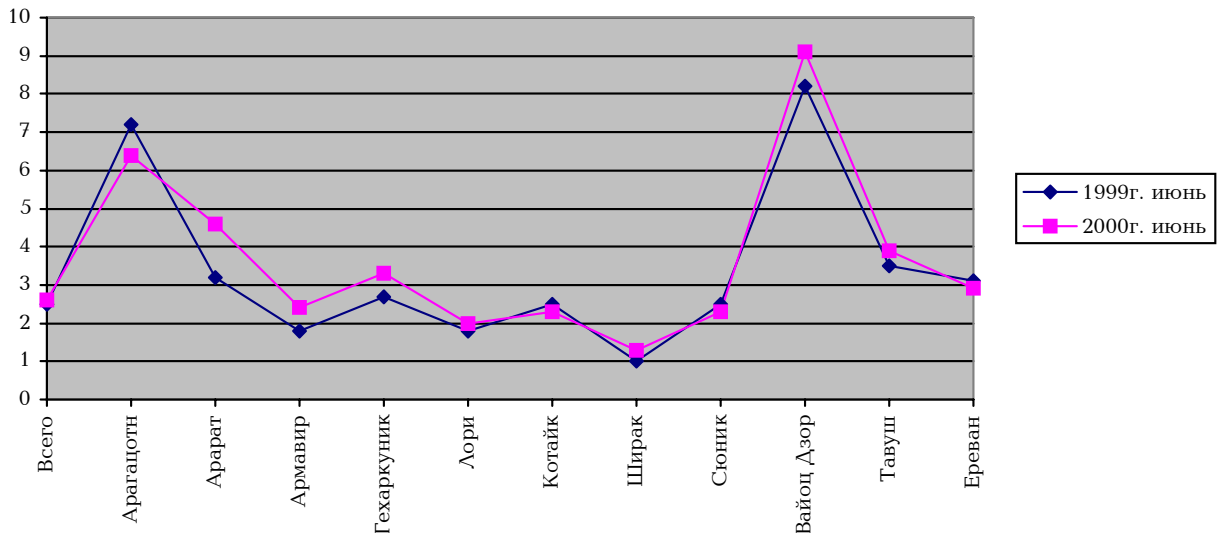
1.РЕАЛЬНЫЙ СЕКТОР

трудоустройства) составила 14.3 месяцев, и по сравнению с январь-мартом 2000г. остался на том же уровне. В июне 2000г. нагрузка одной вакансии составила 278 незанятых граждан.

В июне 2000г. средняя продолжительность безработицы составила 14.4 месяцев и по сравнению с июнем прошлого года увеличилась на 2.1 месяцев.

По марзам соотношение численности ищущих работу и трудоустроенных граждан колеблется в пределах от 1.3%(Ширак) до 9.1%(Вайоц Дзор). Это соотношение графически приведено ниже:

(в процентах к общей численности граждан ищущих работу).



Численность безработных, получивших пособие в июне 2000г. в республике составила 22.5 тыс.человек, а средний размер пособия - 3176 драмов.

Уровень официально зарегистрированной безработицы в январе-июне 2000г. составил 12.1 процентов. И несмотря на то, что результаты выборочного обследования, проведенного минстатистики РА в 1999 г. еще окончательно не обобщены, однако, по предварительным данным, реальный уровень безработицы превышает уровень официально зарегистрированной безработицы приблизительно в 3 раза.

Уровень безработицы, рассчитанный как отношение численности зарегистрированных безработных к численности экономически активного населения (безработные и занятые) в июне 2000г. составил 11.9 процентов и по сравнению с предыдущим месяцем уменьшился на 0.2 процентных пункта, а по сравнению с соответствующим месяцем прошлого года увеличился на 0.5 процентных пункта.

Показатели, характеризующие экономическую активность населения по марзам в январе-июне 2000 г.

| | Уровень экономической активности населения 1) | | Уровень занятости 2) | | Уровень безработицы 3) | |
|-------|---|--------|----------------------|--------|------------------------|--------|
| | 2000г. | 1999г. | 2000г. | 1999г. | 2000г. | 1999г. |
| Всего | 65.0 | 68.7 | 87.9 | 89.6 | 12.1 | 10.4 |

1.РЕАЛЬНЫЙ СЕКТОР

| | | | | | | |
|------------|------|------|------|------|------|------|
| Арагацотн | 79.0 | 84.1 | 97.4 | 97.9 | 2.6 | 2.5 |
| Арарат | 73.5 | 78.9 | 94.2 | 94.5 | 5.8 | 5.5 |
| Армавир | 69.9 | 74.1 | 90.6 | 92.1 | 9.4 | 7.9 |
| Гехаркуник | 73.8 | 71.3 | 92.1 | 92.7 | 7.9 | 7.3 |
| Лори | 62.3 | 66.0 | 81.7 | 83.5 | 18.3 | 16.5 |
| Котайк | 66.3 | 67.6 | 88.2 | 89.6 | 11.8 | 10.4 |
| Ширак | 63.6 | 66.4 | 76.6 | 77.8 | 23.4 | 22.2 |
| Сюник | 66.2 | 69.2 | 78.3 | 80.9 | 21.7 | 19.1 |
| Вайоц Дзор | 72.5 | 75.3 | 93.9 | 94.1 | 6.1 | 5.9 |
| Тавуш | 74.2 | 74.5 | 92.0 | 92.5 | 8.0 | 7.5 |
| Ереван | 57.0 | 62.8 | 88.0 | 90.9 | 12.0 | 9.1 |

-
- 1) Численность экономически активного населения в процентах к трудовым ресурсам.
 - 2) Численность занятого населения в процентах к экономически активному населению.
 - 3) Численность безработных в процентах к экономически активному населению.