

**1.4.2. Денежные доходы и расходы населения,
заработная плата и другие доходы**

Баланс денежных доходов и расходов. В январе-июне 2000г. *денежные доходы* населения составили 263891.9 млн. драмов и увеличились по сравнению с тем же периодом прошлого года на 4.2 процента. За тот же период *денежные расходы* составили 267998.8 млн.драмов и увеличились на 4.2 процента. Превышение денежных расходов над доходами составило 4106.9 млн.драмов.

Динамика денежных доходов и расходов

	Денежные доходы населения		Денежные расходы населения		Превышение денежных доходов над денежными расходами, млн.грам
	млн. грам	в %% к предыдущему году*	млн. грам	в %% к предыдущему году*	
2000 год					
Январь	48068.6	123.6	46533.3	104.5	+ 1535.3
Январь-февраль	79281.1	107.1	86139.0	109.1	-6857.9
Январь-март	125601.9	108.4	130787.9	107.8	-5186.0
I квартал	125601.9	108.4	130787.9	107.8	-5186.0
Январь-апрель	165516.9	104.8	172423.3	106.5	-6906.4
Январь-май	212487.8	104.3	217881.2	104.7	-5393.4
Январь-июнь	263891.9	104.2	267998.8	104.2	-4106.9
II квартал	138290.0	100.7	137210.9	101.0	+1079.1
1999 год					
Январь	37927,7	102,5	43559,7	112,1	-5632,0
Январь-февраль	74249,1	99,8	79188,4	102,1	-4939,3
Январь-март	117376,2	100,2	122804,9	104,5	-5428,7
I квартал	117376,2	100,2	122804,9	104,5	-5428,7
Январь-апрель	157963.6	104.7	163282.4	106.5	-3905.7
Январь-май	203256.2	109.3	207616.8	110.0	-4360.6
Январь-июнь	250669.8	111.0	254758.5	111.4	-3908.7
II квартал	133293.6	122.7	131773.6	118.9	+1520.0

Из общего объема денежных доходов в январе-июне 2000 года население израсходовало на покупку товаров и оплату услуг - 225005.6 млн.драмов (85.3%), на оплату обязательных платежей и добровольных взносов - 12567.9 млн.драмов (4.8%), прирост сбережений во вкладах и ценных бумагах в целом составил 10305.9 млн.драм(3.9%).

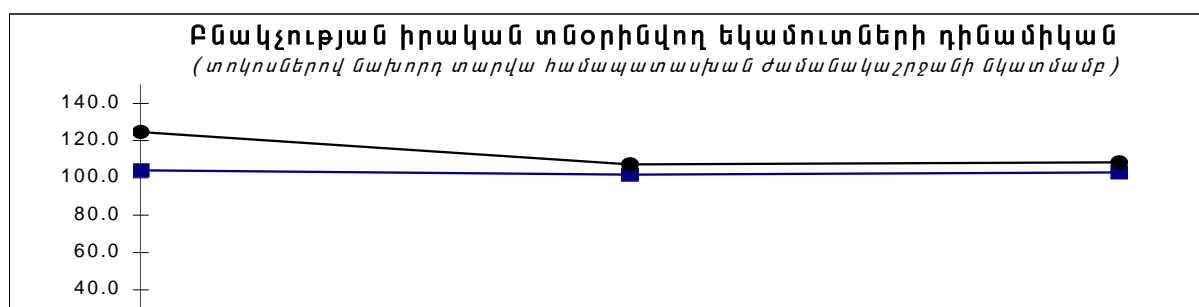
* темпы рассчитаны с учетом корректировки показателя розничной торговли 1999г. (как базового) по результатам выборочной обследования "По розничным торговым организациям (магазинам и киоскам) РА".

Структура денежных доходов населения

	Денежные доходы	Из них использовано на				Прирост (+), уменьшение (-) денег на руках
		покупку товаров и оплату услуг	оплату обязательных платежей и взносов	накопление сбережений во вклады и ценных бумагах	другие расходы	
2000 год						
январь	100.0	79.7	3.0	+6.3	7.8	+3.2
февраль	100.0	103.6	7.2	+5.9	10.2	-26.9
март	100.0	81.8	5.2	+4.1	5.3	+3.6
I квартал	100.0	86.4	4.9	+5.4	7.5	-4.2
апрель	100.0	87.9	5.0	+0.4	11.0	-4.3
май	100.0	83.0	4.4	+1.8	7.6	+3.2
июнь	100.0	82.4	4.7	+5.0	5.4	+2.5
II квартал	100.0	84.2	4.7	+2.6	7.7	+0.8
1999 год						
январь	100.0	88.7	4.0	+13.2	9.0	-14.9
февраль	100.0	83.5	5.8	+0.3	8.5	+1.9
март	100.0	89.4	4.9	+1.6	5.2	-1.1
I квартал	100.0	87.3	4.9	+4.9	7.5	-4.6
апрель	100.0	79.7	4.6	+2.4	9.7	+3.6
май	100.0	83.7	4.5	+5.6	7.2	-1.0
июнь	100.0	83.5	6.3	+3.0	6.3	+0.9
II квартал	100.0	82.4	5.1	+3.7	7.7	+1.1

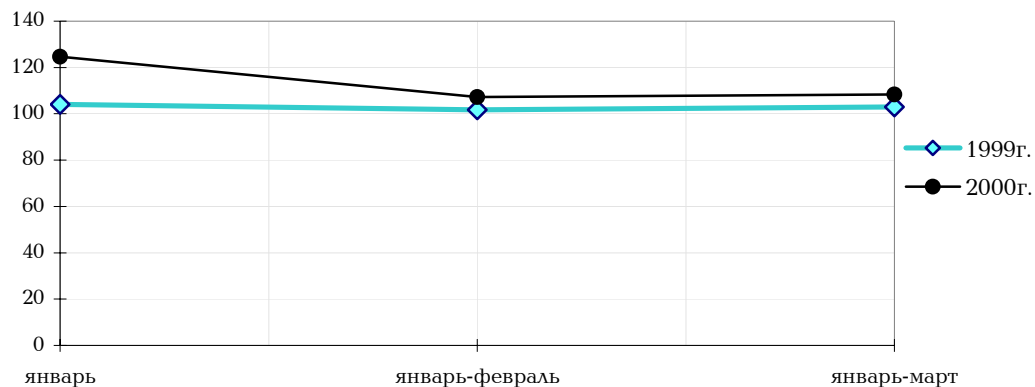
В структуре использования денежных доходов населения в январе-июне 2000 года по сравнению с тем же периодом прошлого года удельный вес потребительских расходов увеличился на 0.7 процентных пункта, а доля во вклады и ценные бумаги сократилась на 0.4 процентных пункта/

	հունվար- հունվար	հունվար- փետրվար	հունվար- մարտ
1999թ.	104.0	101.7	102.9
2000թ.	124.7	107.2	108.4



Реальные располагаемые денежные доходы. Реальные располагаемые денежные доходы (доходы за вычетом обязательных платежей, скорректированные на индекс потребительских цен) в январе-июне 2000г. по сравнению с соответствующим периодом 1999г. увеличились на 5.3 процента.

Динамика реальных располагаемых денежных доходов
(в процентах к соответствующему периоду предыдущего года)



Оплата труда. В январе-июне 2000г. (по оценке предварительных данных, полученным от 9 тыс. субъектов), среднемесячная номинальная заработная плата составила 19860 драмов и по сравнению с соответствующим периодом прошлого года увеличилась на 14.3 процента. Причем, заработная плата занятых в бюджетных организациях (по оценке оперативных данных, полученных ежеквартально от 4 тыс. бюджетных организаций) составила 13045 драмов и по сравнению с соответствующим периодом прошлого года увеличилась на 13.9 процента, а занятые в небюджетных организациях соответственно: 25176 драмов и 17.2 процента.

Изменение среднемесячной заработной платы по сравнению с прошлым годом и вариация по отраслям экономики в мае 2000 г.

	Среднемесячная номинальная заработная плата, драм		В процентах к итогу		В процентах к соответствующему периоду прошлого года	
	май	январь-май	май	январь-май	май	январь-май
Всего	20282	19697	100	100	113.2	115.2
промышленность	28851	27762	142.2	140.9	126.8	122.9
сельское хозяйство	14734	16261	72.6	82.6	87.6	125.5
лесное хозяйство	11026	10328	54.4	52.4	118.6	122.5
транспорт	33667	33603	166.0	170.6	110.0	108.8
связь	44708	41027	220.4	208.3	106.5	111.9
строительство	29568	33608	145.8	170.6	94.3	92.7
торговля, общественное питание	7340	7284	36.2	37.0	56.9	67.6
жилищно-коммунальное хозяйство и бытовое обслуживание населения	22344	22129	110.2	112.3	133.2	133.6

1. РЕАЛЬНЫЙ СЕКТОР

	Среднемесячная номинальная заработная плата, драм		В процентах к итогу		В процентах к соответствующему периоду прошлого года	
	май	январь-май	май	январь-май	май	январь-май
информационно-вычислительное обслуживание	20765	17564	102.4	89.2	71.8	100.9
здравоохранение, физкультура и спорт, социальное обеспечение	12234	12424	60.3	63.1	112.0	120.9
образование	12060	10816	59.5	54.9	110.1	121.2
культура	9671	9586	47.7	48.7	104.0	112.5
искусство	10719	10381	52.8	52.7	101.6	112.2
наука	16296	15619	80.3	79.3	96.7	107.3
кредитование и госстрах	65299	63186	322.0	320.8	122.6	119.8
аппарат органов управления	32403	30645	159.8	155.6	110.9	121.1
прочие отрасли	24447	23048	120.5	117.0	121.8	135.4

Среднемесячная номинальная заработная плата, занятых в отраслях социальной сферы, в мае 2000 г. колеблется в пределах от 47.7 (культура) до 60.3 (здравоохранение и соцобеспечение) процентов от общей средней. Среднемесячная номинальная заработная плата значительно выше в системе кредитования, там она превысила общую среднюю в 3.2 раза, в связи 2.2, на транспорте 1.7, в системе управления 1.6 раза, в строительстве 1.5, в промышленности 1.4, в прочих отраслях 1.2 раза, в жилищно-коммунальном хозяйстве 1.1 раза.

Обобщение результатов выборочного обследования хозяйствующих субъектов с работниками до 100 человек и распространение их на генеральную совокупность позволяют ежеквартально получать размер номинальной заработной платы в целом по экономике. В I квартале 2000г. для обследованной совокупности этот показатель составил 22164 драма, а в целом по экономике 20306 драмов.