

5.2. Демографическая ситуация

Основой для административно-территориального деления Республики Армения, явился закон РА „Об административно-территориальном делении РА“ принятый в 4 декабря 1995г., по которому территория РА разделена на 11 марзов, включая г. Ереван со статусом марза (с 12 окружными общинами), 47 городские и 871 сельские общины.

**Административно-территориальное деление РА
на 1 января 2000г. по марзам**

| | Число общин | | | |
|--------------------|-------------|-----------|----------|----------|
| | всего | городские | окружные | сельские |
| Республика Армения | 930 | 47 | 12 | 871 |
| Ереван | 12 | - | 12 | - |
| Арагацотн | 114 | 3 | - | 111 |
| Арагат | 97 | 4 | - | 93 |
| Армавир | 97 | 3 | - | 94 |
| Гехаркуник | 92 | 5 | - | 87 |
| Лори | 113 | 8 | - | 105 |
| Котайк | 67 | 7 | - | 60 |
| Ширак | 119 | 3 | - | 116 |
| Сюник | 113 | 7 | - | 106 |
| Вайоц Дзор | 44 | 3 | - | 41 |
| Тавуш | 62 | 4 | - | 58 |

Численность постоянного населения Республики Армения на 1 июля 2000г составила 3803,6 тыс. человек.

Численность наличного населения республики значительно ниже из-за эмиграции¹. Достоверные данные о численности наличного населения отсутствуют из-за неучтенной эмиграции. Часть эмиграции отражающий более достоверные сведения имеются в наличии только по данным разницы прибывших и выбывших воздушным транспортом. По данным учета прибывших и выбывших, осуществляемых Главным управлением гражданской авиации РА за 1992-1999гг. численность выбывших из республики превысила прибывших более чем на 622 тыс. человек. . Следовательно, численность наличного населения республики значительно ниже, из-за неучтенной эмиграции¹.

Надо также отметить, что начиная с май месяца 2000г. получена информация о пассажироперевозок железнодорожным, а с июня месяца автотранспортными средствами (автобусами, маршрутными такси и легковыми автомобилями) из пограничных пунктов пересечения Бавра, Гогаван и Баграташен.

Численность постоянного населения РА по марзом на 1 июля 2000г.

(тыс. человек)

| | Всего | Город | Село |
|--------------------|--------|--------|--------|
| Республика Армения | 3803,6 | 2535,6 | 1269,0 |
| г. Ереван | 1247,5 | 1247,5 | - |
| Арагацотн | 167,7 | 47,0 | 120,7 |
| Арагат | 311,1 | 98,9 | 212,2 |
| Армавир | 322,7 | 123,3 | 199,4 |
| Гехаркуник | 278,9 | 102,2 | 176,7 |
| Лори | 394,0 | 264,6 | 129,4 |
| Котайк | 329,3 | 200,9 | 128,4 |
| Ширак | 362,2 | 243,3 | 118,9 |

5. СОЦИАЛЬНО-ДЕМОГРАФИЧЕСКИЕ ПОКАЗАТЕЛИ

| | Всего | Город | Село |
|------------|-------|-------|------|
| Сюник | 164,1 | 115,3 | 48,8 |
| Вайоц Дзор | 69,3 | 28,4 | 40,9 |
| Тавуш | 156,8 | 63,0 | 93,8 |

Из общей численности постоянного населения 26,3 процента составили моложе трудоспособного возраста, 60,0 процента - трудоспособного возраста, а 13,7 процента - старше трудоспособного возраста. Из года в год увеличивается удельный вес лиц старше трудоспособного возраста, который влияет на «старение» населения. Сложившиеся соотношение в возрастном составе постоянного населения приводит к повышению экономической нагрузки трудоспособного населения, т. е. на 1000 лиц трудоспособного возраста приходилось около 700 детей и пенсионеров.

Согласно закону РА „О государственном пенсионном обеспечении граждан РА” статья 12-ая для 2000 года в республике трудовой пенсионный возраст для женщин принят 57,5 , а для мужчин – 62,5 лет.

Численность постоянного населения РА по половозрастным группам на начало 1999г. и 2000г.

(тыс. человек)

| | 1999 | | | 2000 | | |
|-------------------------------|--------|---------|---------|--------|---------|---------|
| | всего | женщины | мужчины | всего | женщины | мужчины |
| Все население в том числе: | 3798,2 | 1954,0 | 1844,2 | 3803,4 | 1954,4 | 1849,0 |
| 0-4 | 227,1 | 107,2 | 119,9 | 212,8 | 99,9 | 112,9 |
| 5-9 | 351,4 | 170,8 | 180,6 | 327,8 | 159,0 | 168,8 |
| 10-14 | 387,5 | 189,0 | 198,5 | 380,9 | 185,7 | 195,2 |
| 15-19 | 354,5 | 173,3 | 181,2 | 365,0 | 178,4 | 186,6 |
| 20-24 | 310,2 | 152,3 | 157,9 | 317,7 | 155,4 | 162,3 |
| 25-29 | 280,0 | 137,3 | 142,7 | 283,2 | 138,7 | 144,5 |
| 30-34 | 286,4 | 149,7 | 136,7 | 278,8 | 143,0 | 135,8 |
| 35-39 | 330,9 | 175,1 | 155,8 | 322,9 | 170,5 | 152,4 |
| 40-44 | 294,9 | 156,5 | 138,4 | 310,4 | 164,7 | 145,7 |
| 45-49 | 214,9 | 115,6 | 99,3 | 229,4 | 123,3 | 106,1 |
| 50-54 | 134,5 | 73,0 | 61,5 | 152,2 | 82,7 | 69,5 |
| 55-59 | 134,1 | 73,1 | 61,0 | 114,5 | 63,2 | 51,3 |
| 60-64 | 160,6 | 88,4 | 72,2 | 170,8 | 94,2 | 76,6 |
| 65-69 | 135,7 | 75,7 | 60,0 | 127,5 | 71,0 | 56,5 |
| 70-74 | 111,1 | 62,9 | 48,2 | 115,7 | 65,3 | 50,4 |
| 75-79 | 38,1 | 24,3 | 13,8 | 48,0 | 30,4 | 17,6 |
| 80-84 | 25,7 | 17,1 | 8,6 | 22,6 | 14,9 | 7,7 |
| 85 и старше | 20,6 | 12,7 | 7,9 | 23,2 | 14,1 | 9,1 |

Определяющим фактором, влияющим на демографическую ситуацию республики является естественный прирост (который „набравший силу” параллельно с фактором эмиграции в 90-е годы), исключительно за счет чего и происходит увеличение численности населения.

Естественный прирост населения республики

(человек)

| | Январь-июнь | | | |
|--|-------------------|--------|-------------------|--------|
| | Абсолютные данные | | На 1000 населения | |
| | 1999г. | 2000г. | 1999г. | 2000г. |
| | | | | |

5. СОЦИАЛЬНО-ДЕМОГРАФИЧЕСКИЕ ПОКАЗАТЕЛИ

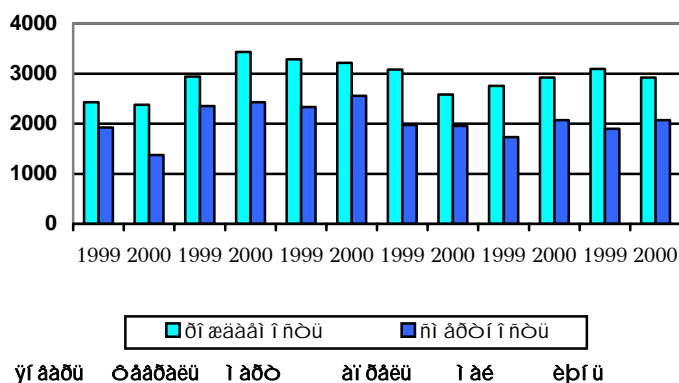
| | | | | |
|-------------------------|-------|-------|-------|-------|
| Родившиеся | 17579 | 17447 | 9,4 | 9,3 |
| Умершие в том числе: | 12317 | 12457 | 6,6 | 6,6 |
| в возрасте до 1 года | 265 | 260 | 15,1* | 14,9* |
| Естественный прирост | 5262 | 4990 | 2,8 | 2,7 |
| Браки | 6070 | 5295 | 3,2 | 2,8 |
| Разводы | 587 | 599 | 0,3 | 0,3 |

*) На 1000 родившихся.

В январе-июне 2000г. естественный прирост населения по сравнению с Россией (где естественный прирост минусовой, а миграционный — плюсовой) положительный, т.е. родившиеся превышают умерших, с соответствующим периодом 1999г. снизился на 5,2 процента, что связано, в основном, как со снижением рождаемости 0,8 процента, так и со увеличением численности умерших на 1,1 процента.

Численность родившихся и умерших в январе-июне 2000г.

(человек)



Основные показатели естественного движения населения РА в январе-июне 2000г.

(человек)

| | Родившиеся | Умершие | Из них: умершие в возрасте до 1 года | Естественный прирост | Браки | Разводы |
|--------------------|------------|---------|---|----------------------|-------|---------|
| Республика Армения | 17447 | 12457 | 260 | 4990 | 5295 | 599 |
| г. Ереван | 5190 | 4536 | 91 | 654 | 1756 | 336 |
| Арагацотн | 845 | 516 | 14 | 329 | 227 | 14 |
| Арагат | 1515 | 888 | 23 | 627 | 346 | 40 |
| Армавир | 1532 | 942 | 17 | 590 | 437 | 32 |
| Гехаркуник | 1568 | 864 | 22 | 704 | 510 | 12 |
| Лори | 1719 | 1373 | 21 | 346 | 446 | 47 |
| Котайк | 1497 | 886 | 27 | 611 | 473 | 49 |
| Ширак | 1558 | 1203 | 27 | 355 | 526 | 37 |
| Сюник | 863 | 493 | 6 | 370 | 235 | 12 |
| Вайоц Дзор | 360 | 181 | 6 | 179 | 109 | 8 |
| Тавуш | 800 | 575 | 6 | 225 | 230 | 12 |

При условиях резкого снижения уровня рождаемости снизилась также показатели возрастных коэффициентов рождаемости женщин как в отдельных возрастных группах, так и в целом. Так, на 100 женщин фертильного возраста (15-49 лет) приходится в среднем 119 родившихся, против 215 необходимых для численного равенства поколений.

5. СОЦИАЛЬНО-ДЕМОГРАФИЧЕСКИЕ ПОКАЗАТЕЛИ

Важнейшими показателями воспроизводства населения являются также брутто* и нетто** коэффициенты рождаемости. Как свидетельствует динамика коэффициентов воспроизводства населения брутто и нетто, который соответственно составил в 1990г. - 1,277 и 1,237; 1995г. - 0,798 и 0,780; 1999г. — 0,585 и 0,573, т. е. указанные показатели ниже единицы, следовательно, не обеспечивается ни только расширенное но и простое воспроизводство населения.

Важнейшим показателем воспроизводства населения являются также ожидаемая продолжительность жизни при рождении, так в 1999г. она составила 73,2 года, из них у мужчин 70,7, а у женщин 75,5.

Другим основным показателем естественного движения населения - является смертность. В январе-июне 2000г. численность умерших по сравнению с соответствующим периодом прошлого года увеличилась, а коэффициент смертности на 1000 населения составил 6,3 промилле, оставаясь на уровне прошлого года. Следует отметить, что смертность от болезней системы кровообращения (где преобладает ишемическая болезнь сердца - 68 процента) и от злокачественных новообразований, особенно органов пищеварения и дыхания, а у женщин от болезни молочной железы уровень смертности в республике высокая и имеет тенденцию повышения.

Смертность по причинам

(На основе актов смерти полученных от территориальных отделов ЗАГС-ов)

(человек)

| | 1999г январь-июнь | в процентах к итогу | 2000г январь-июнь | в процентах к итогу |
|--|-------------------|---------------------|-------------------|---------------------|
| Число умерших | 12317 | 100 | 12457 | 100 |
| в том числе от : | | | | |
| болезней системы кровообращения | 6419 | 52,1 | 7056 | 56,6 |
| несчастных случаев, отравлений и травм | 420 | 3,4 | 457 | 3,7 |
| из них от : | | | | |
| самоубийств | 30 | 0,2 | 24 | 0,2 |
| убийств* | 40 | 0,3 | 53 | 0,4 |
| новообразований | 1857 | 15,1 | 1951 | 15,7 |
| болезней органов дыхания | 811 | 6,6 | 841 | 6,7 |
| болезней органов пищеварения | 404 | 3,3 | 374 | 3,0 |
| инфекционных и паразитарных болезней | 140 | 1,1 | 122 | 1,0 |
| другие болезни | 2266 | 18,4 | 1656 | 13,3 |

В январе-июне 2000г в первые годы жизни в структуре смертности детей до 1 года остается высокой доля умерших от состояний возникающие в перинатальном периоде (первая неделя жизни) и от врожденных аномалий, т.е. тех заболеваний, которые тесно связаны со здоровьем матери, смертность пока еще высокая и в январе-июне 2000г. она составила 66,9 процента.

В январе-июне 2000г. в структуре смертности детей до 5 лет (0-4 года) преобладает смертность детей до 1 года (82,3 %). Следует отметить, что смертность у детей в возрасте до 5 лет (на 1000 живорожденных) составила 18, промилле среди мальчиков этот показатель намного выше.

* - в среднем сколько девочек родит женщина

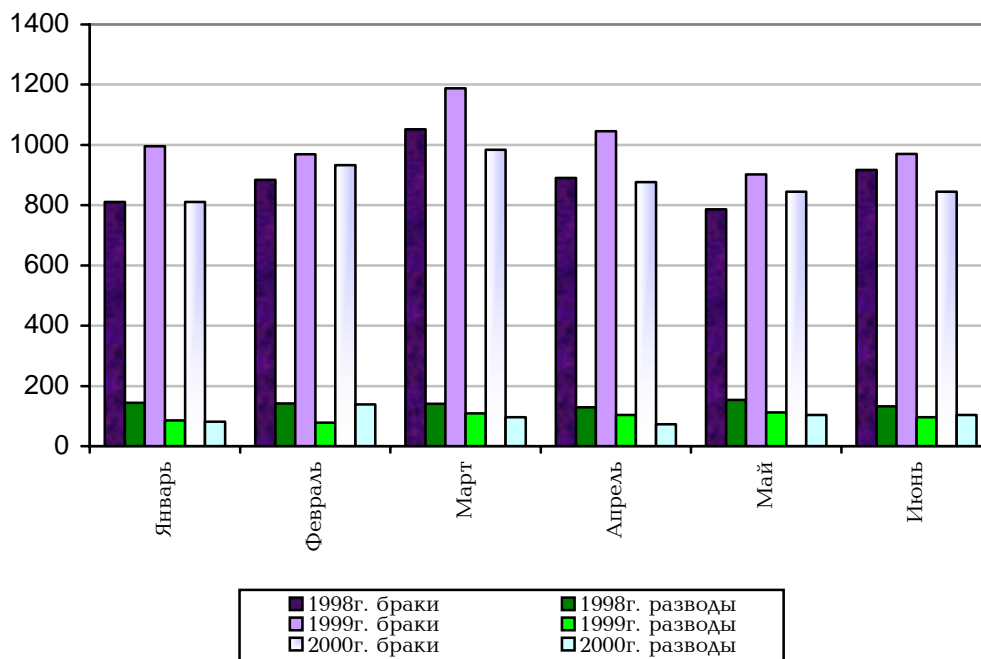
** - в среднем сколько девочек родит женщина, которые достигнут того же возраста что и мать.

5. СОЦИАЛЬНО-ДЕМОГРАФИЧЕСКИЕ ПОКАЗАТЕЛИ

В условиях снижения показателя материнской смертности (на 100000 живорожденных) в республике в январе-декабре 1999г. от осложнений беременности, родов и послеродового периода было зарегистрировано 12 случаев, чем и обусловлено показатель материнской смертности составила 32,9, а в январе-июне 2000г 40,1 (7 случаев). Следует отметить, что только в 1999г. зарегистрировано 12 случаев материнской смертности.

В январе-июне 2000г. количество зарегистрированных браков по сравнению с соответствующим периодом прошлого года снизилось на 12,8 процента и составило 5295, а число разводов возросло на 2 процента, составляя - 599.

Зарегистрированные браки и разводы



В январе-июне 2000г. в целом по республике на 1000 вновь образованных брачных пар приходилось 113 разводов.

В последние годы из-за ослабления паспортного режима в стране, а также в условиях несовершенной системы учета мигрантов на контрольно-пропускных пунктах, ощутимая часть населения остается вне поля зрения статистики.

В целях более реальной оценки объемов миграции проведены ряд выборочных обследований, а также изучены объемы пассажироперевозок через гражданскую авиацию.

**Объемы пассажироперевозок за 1992-1999гг.
по данным Главного управления гражданской авиации РА**

(тыс. человек)

| Годы | Выбывшие | Прибывшие | Миграционный прирост (+,-) |
|-------------------|----------|-----------|----------------------------|
| 1992 | 865,5 | 636,9 | -228,6 |
| 1993 | 831,0 | 689,9 | -141,1 |
| 1994 | 597,8 | 470,0 | -127,8 |
| 1995 | 507,0 | 469,5 | -37,5 |
| 1996 | 517,4 | 496,9 | -20,5 |
| 1997 | 504,9 | 473,6 | -31,3 |
| 1998 | 439,7 | 415,3 | -24,4 |
| 1999 ¹ | 322,5 | 311,8 | -10,7 ¹ |

5. СОЦИАЛЬНО-ДЕМОГРАФИЧЕСКИЕ ПОКАЗАТЕЛИ

Как видно из приведенных данных, за последние восемь лет численность выбывших из республики воздушным транспортом превышает численность прибывших на 622 тыс. человек¹, но эта не полная картина, так как данные по линии железнодорожным и автотранспортными средствами располагаем только за январь-июнь 2000г.

По данным учтенным железнодорожным Департаментом, численность выбывших из республики (7,5 тыс.) превысила численность прибывших (2,2 тыс.) на 5,3 тыс. человек. По данным управления пограничных войск Министерства национальной безопасности РА (Гогаван и Баграташен) и по данным таможенного управления Министерства госахходов РА (Бавра) численность выбывших превысила численность прибывших на 6,6 тыс. человек.

Объемы пассажироперевозок воздушным транспортом в 1999г. и за январь-июнь 2000г. по данным Главного управления гражданской авиации РА, по месяцам

(тыс. чел.)

| | 1999г. | | | 2000г. | | |
|----------|--------|---------|----------------------------|--------|---------|----------------------------|
| | Выбыли | Прибыли | Миграционный прирост (+,-) | Выбыли | Прибыли | Миграционный прирост (+,-) |
| январь | 22,3 | 18,3 | -4,0 | 21,9 | 16,0 | -5,9 |
| февраль | 19,2 | 19,2 | 0 | 18,8 | 15,4 | -3,4 |
| март | 19,9 | 20,4 | +0,5 | 17,9 | 16,6 | -1,3 |
| апрель | 22,9 | 20,9 | -2,0 | 21,4 | 19,0 | -2,4 |
| май | 24,4 | 22,6 | -1,8 | 22,9 | 19,5 | -3,4 |
| июнь | 27,8 | 30,8 | +3,0 | 27,0 | 28,3 | +1,3 |
| июль | 34,3 | 34,3 | 0 | | | |
| август | 44,3 | 35,7 | -8,6 | | | |
| сентябрь | 29,9 | 29,0 | -0,9 | | | |
| октябрь | 25,7 | 26,3 | +0,6 | | | |
| ноябрь | 22,3 | 21,5 | -0,8 | | | |
| декабрь | 29,5 | 32,8 | +6,9 | | | |
| Всего | 322,5 | 311,8 | -10,7 ¹ | | | |

Так, за 12 месяцев 1999г. численность выбывших превышала численность прибывших на 10,7 тыс. человек, а январе-июне 2000г. она уже составила 15,1 тыс. человек, что в 3,5 раза превысила соответствующий показатель 1-ого полугодия 1999г. Следует отметить, что в июне месяце и 1999г., и 2000г. численность прибывших превысила выбывших, что обусловлено визитами в летние месяцы родственникам.

Таким образом воздушным, железнодорожным, а также автотранспортными средствами (автобусами, маршрутными такси и легковыми автомобилями) из пограничных пунктов пересечения республики численность выбывших превысила численность прибывших за январь-июнь 2000г. на 27 тыс. человек.

Основными причинами эмиграции, по данным "Выборочного обследования миграции" производимым в 1998-99 гг. отсутствие рабочих мест, невозможность преобретения средств для обеспечения удовлетворительного уровня жизни, неуверенность в развитии перспективы в Армении, социальная, нравственно-психологическая нездоровая атмосфера.

¹ В информационно-аналитическом месячном докладе "Социально-экономическое положение республики Армения в январе-декабре 1999г." опубликованные данные 1999г. (стр. 125 и 127) уточнены по данным Главного управления гражданской авиации РА представленной в сводном отчете от 11.07.2000г.