

5.2.Ժողովրդագրական իրավիճակը

ՀՀ վարչատարածքային բաժանման հիմքը «ՀՀ վարչատարածքային բաժանման մասին» ՀՀ օրենքն է, ըստ որի ՀՀ տարածքը բաժանված է 11 մարզի (ներառյալ Երևան քաղաքը մարզի կարգավիճակով՝ իր 12 թաղային համայնքներով), 47 քաղաքային և 870 գյուղական համայնքների:

ՀՀ վարչատարածքային բաժանումն ըստ մարզերի, 2005թ. հունվարի 1-ի դրությամբ

Մարզեր	Համայնքների թիվը			
	ընդամենը	քաղաքային	թաղային	գյուղական
Հայաստանի Հանրապետություն	929	47	12	870
ք. Երևան	12	-	12	-
Արագածոտն	114	3	-	111
Արարատ	97	4	-	93
Արմավիր	97	3	-	94
Գեղարքունիք	92	5	-	87
Լոռի	113	8	-	105
Կոտայք	67	7	-	60
Շիրակ	119	3	-	116
Սյունիք	112	7	-	105
Վայոց ձոր	44	3	-	41
Տավուշ	62	4	-	58

ՀՀ ոստիկանության տարածքային անձնագրային բաժինների տվյալներով, 2005թ. 1-ին կիսամյակում հանրապետություն եկողների թվաքանակը (ըստ եկողի վիճակագրական հաշվառման կտրոն՝ ձև թիվ 19) կազմել է՝ 5.0 հազ., իսկ մեկնողների թվաքանակը (ըստ մեկնողի վիճակագրական հաշվառման կտրոն՝ ձև թիվ 20) կազմել է 8.6 հազ.մարդ, նախորդ տարվա նույն ժամանակաշրջանի, համապատասխանաբար՝ 4.8 հազ. և 8.4 հազ. մարդու դիմաց:

ՀՀ մշտական բնակչության թվաքանակն ըստ մարզերի, 2005թ. հուլիսի 1-ի դրությամբ

(հազ. մարդ)

Մարզեր	Ընդամենը	Քաղաքային	Գյուղական
Հայաստանի Հանրապետություն	3215.9	2061.6	1154.3
ք. Երևան	1102.8	1102.8	-
Արագածոտն	139.3	32.9	106.4
Արարատ	273.7	80.6	193.1
Արմավիր	278.4	99.0	179.4
Գեղարքունիք	239.2	79.8	159.4
Լոռի	283.4	166.9	116.5
Կոտայք	274.6	154.4	120.2
Շիրակ	281.3	171.6	109.7
Սյունիք	153.0	103.8	49.2
Վայոց ձոր	55.8	19.3	36.5
Տավուշ	134.4	50.5	83.9

2005թ. տարեսկզբի դրությամբ, մշտական բնակչության թվաքանակի 63.3%-ը կազմել է աշխատունակ տարիքի բնակչությունը (տղամարդիկ՝ 16-62, կանայք՝ 16-58), 23.6%-ը՝ աշխատունակ տարիքից ցածր, իսկ 13.1%-ը՝ աշխատունակ տարիքից բարձր բնակչությունը: Հանրապետության 1000 աշխատունակ տարիքի բնակչությանը բաժին են ընկել 579 տարեցներ և երեխաներ (0-15):

ԳԳ մշտական բնակչության թվաքանակն ըստ սեռատարիքային կազմի
2005թ. կարեսկզբի դրությամբ

(հազ.մարդ)

	Ընդամենը	Տղամարդ	Կին
Ամբողջ բնակչությունը	3215.8	1550.6	1665.2
<i>այդ թվում՝</i>			
0-4	181.3	97.3	84.0
5-9	219.5	115.7	103.8
10-14	295.0	151.0	144.0
15-19	319.0	161.1	157.9
20-24	296.6	148.5	148.1
25-29	244.7	120.3	124.4
30-34	206.8	99.6	107.2
35-39	208.2	98.8	109.4
40-44	266.5	126.6	139.9
45-49	246.9	116.9	130.0
50-54	184.5	85.7	98.8
55-59	116.2	52.4	63.8
60-64	92.9	40.4	52.5
65 և-բարձր	337.7	136.3	201.4

2005թ. հունվար-հունիսին արձանագրված բնակչության բնական հավելաճի¹ և միգրացիայի մնացորդի² ցուցանիշների ազդեցությամբ, հանրապետության մշտական բնակչության թվաքանակի ցուցանիշում արձանագրվել է աճ՝ 0.1 հազ.մարդ և 2005թ. հուլիսի 1-ի դրությամբ, այն կազմել է 3215.9 հազ.մարդ, նախորդ տարվա նույն ժամանակաշրջանի դրությամբ արձանագրված 3212.8 հազ. մարդու դիմաց:

Հանրապետությունում բնական շարժի պատկերը

(մարդ)

	Հունվար-հունիս			
	բացարձակ թվաքանակ		1000 բնակչի հաշվով	
	2004	2005	2004	2005
Ծնվածներ	17855	17457	11.2	10.9
Մահացածներ <i>այդ թվում՝</i>	13776	13772	8.6	8.6
մինչև 1 տարեկան	194	199	10.9 ³	11.4 ³
Բնական հավելաճ	4079	3685	2.6	2.3
Անուսնություններ	8251	7889	5.2	4.9
Անուսնալուծություններ	974	1050	0.6	0.7

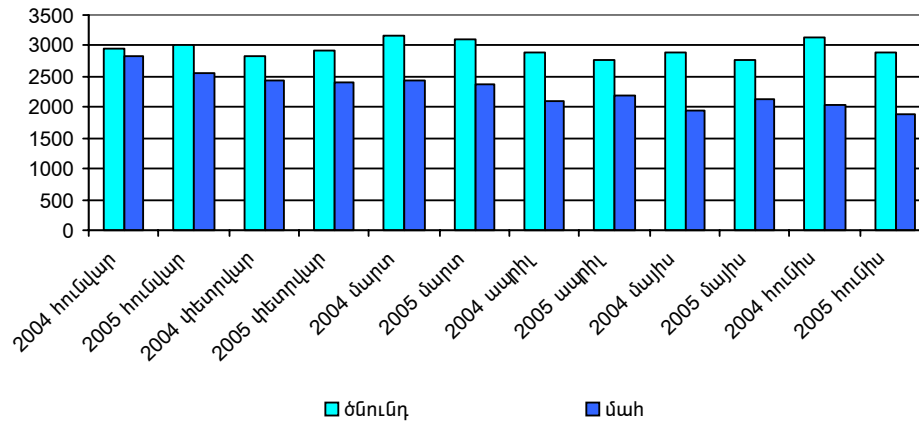
2005թ. հունվար-հունիսին, նախորդ տարվա նույն ժամանակաշրջանի համեմատությամբ, հանրապետությունում արձանագրվել է ծնելիության ինչպես բացարձակ թվաքանակի, այնպես էլ հարաբերական ցուցանիշի նվազում: Այսպես, ծնվածների թվաքանակը նվազել է 2.2 %-ով, իսկ ծնելիության ընդհանուր գործակիցը 2005թ. հունվար-հունիսին կազմել է 10.9 պրոմիլ, նախորդ տարվա 11.2 պրոմիլի դիմաց: Ծնունդների նվազումով պայմանավորված 2005թ. հունվար-հունիսին հանրապետության բնակչության բնական հավելաճի ցուցանիշը՝ 2004թ. նույն ժամանակաշրջանի համեմատությամբ, նվազել է 9.7%-ով, իսկ բնական հավելաճի ընդհանուր գործակիցը՝ 2.6 պրոմիլից նվազել է և 2005թ. հունվար-հունիսին կազմել 2.3 պրոմիլ:

¹ Ըստ ԳԳ արդարադատության նախարարության Քաղաքացիական կացության ակտերի գրանցման տարածքային բաժինների տրամադրած տեղեկատվության:

² Ըստ ԳԳ ոստիկանության տարածքային անձնագրային բաժանմունքների տվյալների:

³ 1000 կենդանի ծնվածի հաշվով:

Ծնվածների և մահացածների թվաքանակը հունվար-հունիսին



ՀՀ բնակչության բնական շարժի հիմնական ցուցանիշներն ըստ մարզերի, 2005թ. հունվար-հունիսին

(մարդ)

Մարզեր	Ծնվածներ	Մահացածներ	այդ թվում՝ 0-1 տարեկան հասակում մահացածներ	Բնական հավելված/ նվազում	Անուսնություններ	Անուսնալուծություններ
Հայաստանի Հանրապետություն	17457	13772	199	3685	7889	1050
Երևան	5669	4701	78	968	2595	513
Արագածոտն	852	582	5	270	335	18
Արարատ	1471	1051	7	420	560	50
Արմավիր	1530	1069	10	461	720	72
Գեղարքունիք	1540	991	20	549	847	37
Լոռի	1392	1409	28	-17	711	95
Կոտայք	1588	1062	10	526	671	82
Շիրակ	1537	1352	22	185	673	66
Սյունիք	829	648	8	181	327	51
Վայոց ձոր	323	249	2	74	128	35
Տավուշ	726	658	9	68	322	31

2005թ. հունվար-հունիսին, թեև առկա է բնակչության բնական հավելվածի ցուցանիշ, սակայն Լոռու մարզում, ինչպես նաև առանձին քաղաքներում և տարածաշրջաններում, մասնավորապես, Թումանյան, Շամլուղ, Ախթալա, Ստեփանավան, Տաշիր, Գյումրի, Ծաղկաձոր քաղաքներում և Թումանյանի, Ստեփանավանի, Տաշիրի, Կապանի, Մեղրու, Տաուշի տարածաշրջանների գյուղական վայրերում արձանագրվել են բնակչության բնական նվազման ցուցանիշներ (այսինքն՝ մահերը գերազանցել են ծնունդներին):

2004թ. արձանագրվել է կանանց ծնելիության տարիքային գործակիցների աճ, 15-39 տարեկանների առանձին տարիքային խմբերում և ամբողջապես վերցված՝ 15-49 տարիքային խմբում:

Ծնելիության տարիքային գործակիցները

Տարիներ	Ծնվածների միջին թվաքանակը, համապատասխան տարիքի 1000 կնոջ հաշվով							
	20-ից ցածր	20-24	25-29	30-34	35-39	40-44	45-49	15-49
2002	27.6	113.0	61.4	26.7	10.1	2.5	0.2	35.3
2003	29.3	126.6	71.5	29.6	10.2	2.4	0.2	39.4
2004	29.8	128.5	76.1	30.4	10.6	2.1	0.1	41.0

2004թ. ծնելիության գունարային գործակիցը¹ կազմել է 1.383, բնակչության վերարտադրության համար անհրաժեշտ 2.15-ի դիմաց: Բնակչության վերարտադրության բրուտտո գործակիցը (ծնունակ տարիքում միջին հաշվով քանի աղջիկ երեխա կծնի կինը, ծնելիության տվյալ տարվա մակարդակի պահպանման դեպքում) 2004թ.-ին կազմել է 0.633, իսկ բնակչության վերարտադրության նետոտո գործակիցը (միջին հաշվով քանի աղջիկ երեխա կծնի մեկ կինն իր ողջ կյանքի ընթացքում, որոնք կհասնեն մոր տարիքին՝ իրենց ծնվելուց, յուրաքանչյուր տարիքում ծնելիության և մահացության տվյալ ժամանակաշրջանի մակարդակների պահպանման դեպքում)՝ 0.609:

2005թ. հունվար-հունիսին մահացության ընդհանուր գործակիցը պահպանվել է նույն մակարդակի վրա և կազմել 8.6 պրոմիլ, իսկ մահվան դեպքերը կազմել են 13772, 2004թ. հունվար-հունիսին արձանագրված 13776 դեպքի դիմաց: Մահացության պատճառների կառուցվածքում գերակշռել է արյան շրջանառության համակարգի հիվանդություններից մահացությունը, որի տեսակարար կշիռը հաշվետու ժամանակաշրջանում, նախորդ տարվա հունվար-հունիսի համեմատությամբ, աճել է 0.9 տոկոսային կետով: 2005թ. հունվար-հունիսին, 2004թ. հունվար-հունիսի համեմատ, աճել են նաև նորագոյացություններից (0.1 տոկոսային կետով), մարսողական օրգանների հիվանդություններից (0.1 տոկոսային կետով) և նվազել՝ դժբախտ պատահարներից, թունավորումներից և վնասվածքներից (0.1 տոկոսային կետով) և շնչառական օրգանների հիվանդություններից (0.5 տոկոսային կետով) մահվան դեպքերի տեսակարար կշիռները, իսկ վարակիչ և մակաբուժական հիվանդություններից մահվան դեպքերինը՝ պահպանվել է նույն մակարդակի վրա:

**Մահացությունն ըստ պատճառների
(ՀՀ ՔԿԱԳ-ի տարածքային բաժիններից ստացված մահվան ակտերի հիման վրա)**

	2004թ. հունվար- հունիս	%-ով ընդհանուրի նկատմամբ	2005թ. հունվար- հունիս	(մարդ) %-ով ընդհանուրի նկատմամբ
Մահացածների թվաքանակը	13776	100	13772	100
<i>դրանցից՝</i> ըստ պատճառների.				
արյան շրջանառության համակարգի հիվանդություններից	7724	56.1	7847	57.0
դժբախտ պատահարներից, թունավորումներից և վնասվածքներից	493	3.6	482	3.5
<i>դրանցից.</i>				
ինքնասպանություններ	32	0.2	29	0.2
սպանություններ	22	0.2	17	0.1
նորագոյացություններից	2279	16.5	2288	16.6
շնչառական օրգանների հիվանդություններից	919	6.7	851	6.2
մարսողական օրգանների հիվանդություններից	517	3.7	522	3.8
վարակալիչ և մակաբուժային հիվանդություններից	118	0.9	120	0.9
այլ հիվանդություններից	1726	12.5	1662	12.0

¹ Միջին հաշվով քանի երեխա կծնի մեկ կինն իր ծնունակ տարիքում, ծնելիության տվյալ տարվա մակարդակի պահպանման դեպքում:

5.ՍՈՑԻԱԼ-ԺՈՂՈՎՐԴԱԳՐԱԿԱՆ ՑՈՒՑԱՆԻՇՆԵՐ

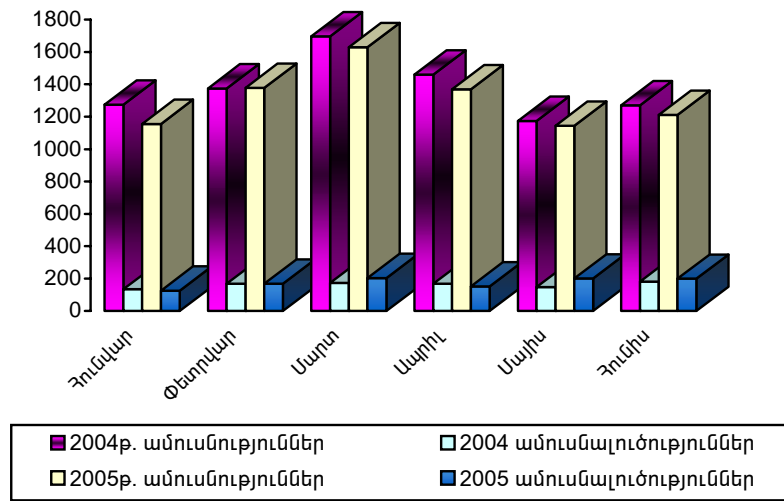
2005թ. հունվար-հունիսին մինչև 1 տարեկան հասակում մահվան դեպքերի բացարձակ թվաքանակը, 2004թ. նույն ժամանակաշրջանի համեմատությամբ, ավելացել է 5-ով, իսկ մանկական մահացության գործակիցը, 1000 կենդանի ծնվածի հաշվով, կազմել է 11.4 պրոմիլ 2004թ. հունվար-հունիսի 10.9 պրոմիլի դիմաց: Մինչև մեկ տարեկան երեխաների մահացության պատճառական կառուցվածքում՝ շուրջծնական շրջանում առաջացած առանձին վիճակներից (կյանքի առաջին շաբաթում) և բնածին արատներից, այսինքն այն հիվանդություններից, որոնք սերտորեն կապված են մոր առողջական վիճակի հետ, մահացությունը 2005թ. հունվար-հունիսին կազմել է 72.9 %, 2004թ. հունվար-հունիսին արձանագրված 69.1%-ի դիմաց:

2005թ. հունվար-հունիսին արձանագրվել է մինչև 5 տարեկան երեխաների մահացության 220 դեպք, որի կառուցվածքում գերակշռել է մինչև 1 տարեկանների մահվան դեպքերը (90.5%): Հարկ է նշել, որ մինչև 5 տարեկան երեխաների մահացության գործակիցը, 1000 կենդանի ծնվածի հաշվով, կազմել է 12.6 պրոմիլ, ընդ որում այս ցուցանիշը տղա երեխաների մոտ կազմել է՝ 14.8, իսկ աղջիկների մոտ՝ 10.0 պրոմիլ:

Հանրապետությունում 2004թ. հունվար-հունիսին հղիության հետ կապված բարդություններից, ծննդյան և ետծննդյան ժամանակահատվածում զրանցվել է մայրական մահացության 2 դեպք, որով պայմանավորված, մայրական մահացության գործակիցը (100000 կենդանածնի հաշվով) կազմել է 11.5, 2004թ. հունվար-հունիսի 3 դեպքի արդյունքում արձանագրված 16.8 գործակցի դիմաց:

2005թ. հունվար-հունիսին հանրապետությունում զրանցված ամուսնությունների քանակը կազմել է 7889 և 2004թ. նույն ժամանակաշրջանի համեմատությամբ նվազել է 4.4%-ով, իսկ ամուսնալուծությունների դեպքերն աճել են 7.8%-ով և կազմել 1050:

Գրանցված ամուսնությունները և ամուսնալուծությունները 2004-2005թթ.



Հանրապետությունում 2005թ. հունվար-հունիսի 1000 նոր կազմավորվող ամուսնական զույգերին բաժին է ընկել 133 ամուսնալուծություն:

2004թ.-ին արձանագրված 1968 ամուսնալուծություններից 49.5 %-ի դեպքում ամուսինները ունեցել են ընդհանուր երեխաներ, որոնց թվաքանակը կազմել է 1734: Ընդ որում, ամուսնալուծությունների շուրջ 70%-ի դեպքում՝ ամուսինների համատեղ ամուսնության տևողությունը 10 տարուց ավելի է եղել: