

5.2. Ժողովրդագրական իրավիճակը

ՀՀ վարչատարածքային բաժանման համար հիմք է հանդիսացել 1995թ. դեկտեմբերի 4-ին ընդունված «Հայաստանի Հանրապետության վարչատարածքային բաժանման մասին» ՀՀ օրենքը¹, ըստ որի ՀՀ տարածքը բաժանված է 11 մարզերի, ներառյալ Երևան քաղաքը մարզի կարգավիճակով (12 թաղային համայնքներով), 48 քաղաքային և 866 գյուղական համայնքների:

ՀՀ վարչատարածքային բաժանումը 2008թ. հուլիսի 1-ի դրությամբ, ըստ մարզերի

	Համայնքների թիվը			
	ընդամենը	քաղաքային	թաղային	գյուղական
Հայաստանի Հանրապետություն	926	48	12	866
ք. Երևան	12	-	12	-
Արագածոտն	114	3	-	111
Արարատ	97	4	-	93
Արմավիր	97	3	-	94
Գեղարքունիք	92	5	-	87
Լոռի	113	8	-	105
Կոտայք	67	7	-	60
Շիրակ	119	3	-	116
Սյունիք	109	7	-	102
Վայոց ձոր	44	3	-	41
Տավուշ	62	5	-	57

2008թ. հուլիսի 1-ի դրությամբ ՀՀ մշտական բնակչության թվաքանակի ցուցանիշը, ընթացիկ հաշվառմամբ, կազմել է 3231.9 հազ. մարդ, այդ թվում քաղաքայինը՝ 2070.2 հազ. մարդ և գյուղականը՝ 1161.7 հազ. մարդ:

ՀՀ մշտական բնակչության թվաքանակն ըստ մարզերի, հուլիսի 1-ի դրությամբ

(հազ. մարդ)

	Ընդամենը		Քաղաքային		Գյուղական	
	2007թ.	2008թ.	2007թ.	2008թ.	2007թ.	2008թ.
Հայաստանի Հանրապետություն	3223.7	3231.9	2066.0	2070.2	1157.7	1161.7
ք. Երևան	1105.3	1108.7	1105.3	1108.7	-	0
Արագածոտն	140.2	140.6	33.0	33.1	107.2	107.5
Արարատ	275.6	277.1	81.2	81.7	194.4	195.4
Արմավիր	280.6	282.1	99.9	100.3	180.7	181.8
Գեղարքունիք	239.6	240.1	79.6	79.5	160.0	160.6
Լոռի	282.1	281.7	165.7	165.4	116.4	116.3
Կոտայք	276.8	278.3	155.2	156.1	121.6	122.2
Շիրակ	280.8	280.7	170.4	169.9	110.4	110.8
Սյունիք	152.8	152.8	103.6	103.6	49.2	49.2
Վայոց ձոր	55.8	55.7	19.4	19.3	36.4	36.4
Տավուշ	134.1	134.1	52.7	52.6	81.4	81.5

ՀՀ մշտական բնակչության թվաքանակն ըստ սեռի և տարիքային խմբերի, 2008թ. հունվարի 1-ի դրությամբ

(հազ. մարդ)

Տարիքային խմբեր	Ընդամենը	Տղամարդ	Կին
0-4	186.0	99.6	86.4
5-9	189.0	100.9	88.1
10-14	239.1	124.2	114.9
15-19	315.7	160.5	155.2
20-24	315.0	158.9	156.1
25-29	273.6	136.7	136.9

¹ Ներառյալ «ՀՀ վարչատարածքային բաժանման մասին» ՀՀ օրենքում փոփոխություններ և լրացումներ կատարելու մասին՝ 14.12.2004թ. ՀՕ-41-Ն և 13.06.2006թ. ՀՕ-147-Ն ընդունած ՀՀ օրենքները:

5. ՍՈՑԻԱԼ-ԺՈՂՈՎՐԴԱԳՐԱԿԱՆ ՀԱՏՎԱԾ

Տարիքային խմբեր	Ընդամենը	Տղամարդ	Կին
30-34	223.3	109.0	114.3
35-39	198.5	95.3	103.2
40-44	225.3	106.4	118.9
45-49	270.4	128.3	142.1
50-54	212.5	99.2	113.3
55-59	154.8	70.4	84.4
60-64	79.2	34.5	44.7
65 և բարձր	347.7	138.7	209.0
Ամբողջ բնակչությունը	3230.1	1562.6	1667.5
որից՝			
0-15	673.4	355.2	318.2
16-62/60	2169.9	1060.3	1109.6
63/61 և բարձր	386.8	147.1	239.7

ՀՀ մարզերի մշտական բնակչության բաշխումն ըստ հիմնական տարիքային խմբերի, 2008թ. հունվարի 1-ի դրությամբ

(հազ.մարդ)

Մարզեր	Ընդամենը	այդ թվում՝ ըստ տարիքային խմբերի		
		աշխատունակ տարիքից ցածր (0-15 տարեկան)	աշխատունակ տարիքի (16-62/60 տարեկան)	աշխատունակ տարիքից բարձր (63/61 տարեկան և բարձր)
Հայաստանի Հանրապետություն	3230.1	673.4	2169.9	386.8
ք. Երևան	1107.8	209.7	755.1	143.0
Արագածոտն	140.5	32.8	91.8	15.9
Արարատ	276.5	60.7	185.9	29.9
Արմավիր	281.6	62.7	189.4	29.5
Գեղարքունիք	240.1	57.2	157.3	25.6
Լոռի	282.0	58.0	186.9	37.1
Կոտայք	277.8	57.0	193.1	27.7
Շիրակ	281.0	62.4	186.8	31.8
Սյունիք	152.8	31.7	101.8	19.3
Վայոց ձոր	55.8	12.1	36.6	7.1
Տավուշ	134.2	29.1	85.2	19.9

2008թ. տարեսկզբի դրությամբ ՀՀ մշտական բնակչության թվաքանակի 67.2%-ը կազմել է աշխատունակ տարիքի բնակչությունը (տղամարդիկ՝ 16-62, կանայք՝ 16-60), 20.8%-ը՝ աշխատունակ տարիքից ցածր, իսկ 12.0%-ը՝ աշխատունակ տարիքից բարձր բնակչությունը: Հանրապետության 1000 աշխատունակ տարիքի բնակչությանը բաժին է ընկել 489 տարեց և երեխա (0-15):

2008թ. հունվար-հունիսին հանրապետությունում արձանագրված բնակչության բնական հավելաճի¹ և միգրացիայի մնացորդի² ազդեցությամբ ՀՀ մշտական բնակչության թվաքանակի ցուցանիշը, տարեսկզբի նկատմամբ աճել է 1.8 հազ.մարդով, իսկ 2007թ. հուլիսի 1-ի նկատմամբ՝ 8.2 հազ.մարդով:

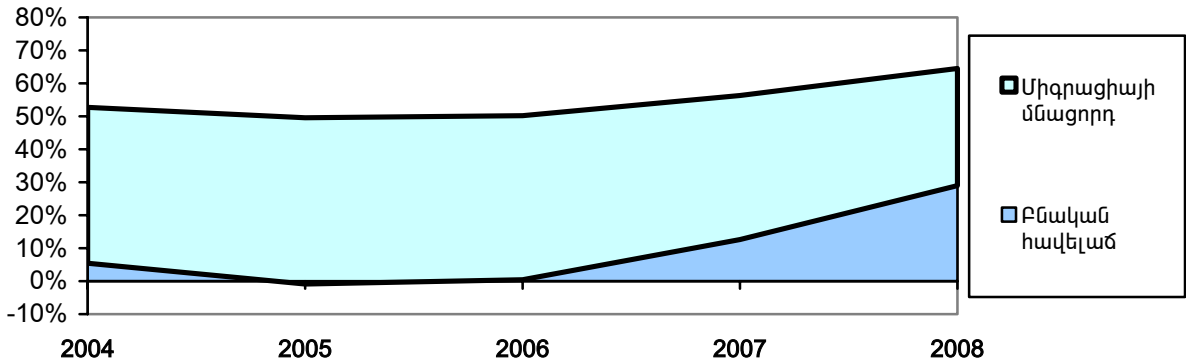
2008թ. հունվար-հունիսին 2007թ. հունվար-հունիսի համեմատ ՀՀ մշտական բնակչության թվաքանակի շարունակվող աճն ապահովվել է ի հաշիվ բնակչության բնական հավելաճի ավելացման (14.1%) և միգրացիայի մնացորդի բացասական ցուցանիշի նվազման (15.9%):

¹ ՀՀ արդարադատության նախարարության Քաղաքացիական կացության ակտերի գրանցման տարածքային բաժինների կողմից տրամադրված տեղեկատվության համաձայն:

² ՀՀ կառավարության առընթեր ՀՀ ոստիկանության տարածքային անձնագրային բաժինների կողմից տրամադրված տվյալների համաձայն:

Բնակչության միգրացիայի բացասական մնացորդի փոխարինումը բնական հավելաճով, 2004-2008թթ. հունվար-հունիսին

(%)



2008թ. հունվար-հունիսին արձանագրվել է 18462 ծնված, որը 2007թ. նույն ժամանակաշրջանի համեմատ աճել է 2.1%-ով, իսկ ծնելիության ընդհանուր գործակիցը, 1000 բնակչի հաշվով աճել է, համապատասխանաբար՝ 0.2 պրոմիլային կետով և կազմել 11.5 ‰:

ՀՀ բնակչության բնական շարժի հիմնական ցուցանիշները հունվար-հունիսին

(մարդ)

	Բացարձակ քվաքանակ, մարդ		1000 բնակչի հաշվով, պրոմիլ	
	2007 թ.	2008 թ.	2007 թ.	2008 թ.
Ծնվածներ	18077	18462	11.3	11.5
Մահացածներ	14469	14347	9.1	8.9
Մահացածներից՝ մինչև 1 տարեկան հասակում	233	201	12.9 ¹	10.9 ¹
Բնական հավելաճ	3608	4115	2.2	2.6
Ամուսնություններ	8669	8688	5.4	5.4
Ամուսնալուծություններ	1376	1470	0.9	0.9

2008թ. հունվար-հունիսին արձանագրվել է մեռելածնության 261 դեպք՝ 2007թ. հունվար-մարտին արձանագրված 289 դեպքի համեմատ:

Ծնելիության տարիքային գործակիցները

Տարիներ	Ծնվածների միջին քվաքանակը, համապատասխան տարիքի 1000 կնոջ հաշվով							
	15-19	20-24	25-29	30-34	35-59	40-44	45-49	15-49
2003 թ.	29.3	126.6	71.5	29.6	10.2	2.4	0.2	39.4
2004 թ.	29.8	128.5	76.1	30.4	10.6	2.1	0.1	41.0
2005 թ.	26.8	122.3	78.3	32.1	11.2	2.3	0.1	40.8
2006 թ.	25.4	118.7	79.8	32.8	11.2	1.9	0.1	40.7
2007թ.	25.5	122.7	85.1	36.4	11.4	2.1	0.2	43.3

2007թ.ծնելիության գումարային գործակիցը (պտղաբերության գործակիցը)² կազմել է 1.417՝ բնակչության վերարտադրության համար անհրաժեշտ 2.15-ի դիմաց: Բնակչության վերարտադրության բրուտո գործակիցը (ծնունակ տարիքում միջին հաշվով քանի աղջիկ երեխա կծնի կինը, ծնելիության տվյալ տարվա մակարդակի պահպանման դեպքում) 2007թ. կազմել է 0.659, իսկ բնակչության վերարտադրության նետո գործակիցը (միջին հաշվով քանի աղջիկ երեխա կծնի մեկ կինն իր ողջ կյանքի ընթացքում, որոնք կհասնեն մոր տարիքին՝ իրենց ծնվելուց, յուրաքանչյուր տարիքում ծնելիության և մահացության տվյալ ժամանակաշրջանի մակարդակների պահպանման դեպքում)՝ 0.633:

¹ 1000 կենդանի ծնվածի հաշվով:

² Միջին հաշվով քանի երեխա կծնի մեկ կինն իր ծնունակ տարիքում, իր ողջ կյանքի ընթացքում ծնելիության տվյալ տարվա մակարդակի պահպանման դեպքում:

Ծնվածների բաշխումն ըստ ծննդի հաջորդականության

(մարդ)

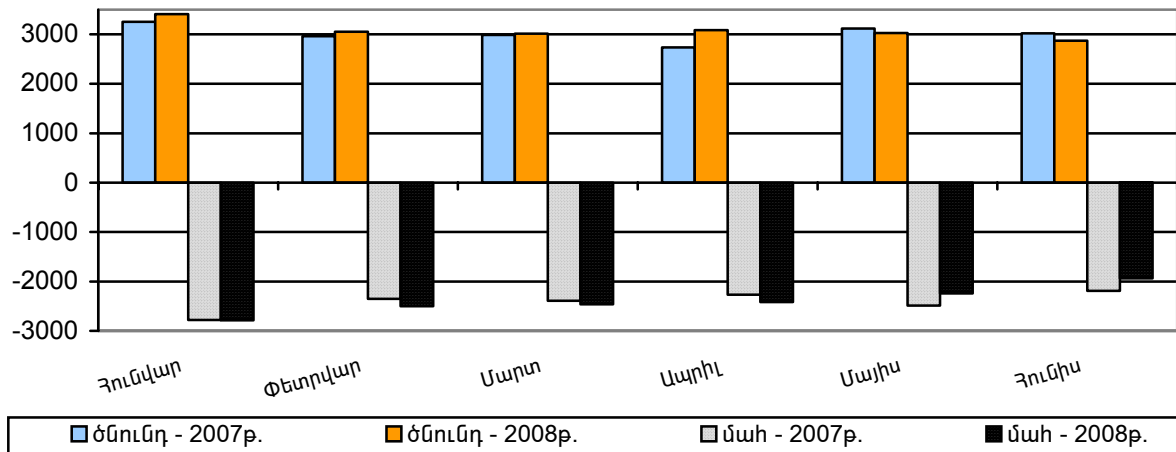
Տարի	Ընդամենը	այդ թվում՝ ըստ ծննդի կարգի				
		առաջին	երկրորդ	երրորդ	չորրորդ	հինգերորդ և բարձր
2004 թ.	37520	19441	12822	3963	851	443
2005 թ.	37499	19286	12953	4014	858	388
2006 թ.	37639	19601	13271	3758	705	304
2007թ.	40105	20525	14277	4263	708	332

2008թ. հունվար-հունիսին արձանագրվել է 14347 մահացության դեպք: 2007թ. համապատասխան ժամանակաշրջանի համեմատ մահվան դեպքերը նվազել են 0.8%-ով: Մահացության ընդհանուր գործակիցը, 1000 բնակչի հաշվով, 2008թ. հունվար-հունիսին կազմել է 8.9‰՝ 2007թ. հունվար-հունիսին համեմատ նվազելով 0.2 պրոմիլային կետով:

2008թ. հունվար-հունիսին ծնվածների թվաքանակը 1.3 անգամ գերազանցել է մահացության դեպքերը:

Ծնվածների և մահացածների բացարձակ թվաքանակն ըստ գրանցման ամիսների

(մարդ)



Բնական հավելաճի գործակիցը, 1000 բնակչի հաշվով, 2008թ. հունվար-հունիսին կազմել է 2.6‰ և 2007թ. հունվար-հունիսի համեմատ աճել 0.4 պրոմիլային կետով:

5. ՍՈՑԻԱԼ-ԺՈՂՈՎՐԴԱԳՐԱԿԱՆ ՀԱՏՎԱԾ

ՀՀ բնակչության բնական շարժի հիմնական ցուցանիշներն ըստ մարզերի, 2008թ. հունվար-հունիսին

(մարդ)

	Ծնվածներ	Մահացածներ	այդ թվում՝ 0-1 տարեկան մահացածներ	Բնական հավելւած	Ամուսնություններ	Ամուսնալուծություններ
Հայաստանի Հանրապետություն	18462	14347	201	4115	8688	1470
ք. Երևան	6217	4740	40	1477	2893	606
Արագածոտն	853	607	9	246	391	54
Արարատ	1618	1135	20	483	696	77
Արմավիր	1638	1143	17	495	808	101
Գեղարքունիք	1418	1016	18	402	803	67
Լոռի	1508	1506	30	2	732	222
Կոտայք	1647	1154	8	493	835	90
Շիրակ	1636	1413	35	223	703	114
Սյունիք	855	652	8	203	340	60
Վայոց ձոր	341	242	5	99	144	29
Տավուշ	731	739	11	-8	343	50

(1000 բնակչի հաշվով)

	Ծնվածներ	Մահացածներ	այդ թվում՝ 0-1 տարեկան մահացածներ ¹	Բնական հավելւած	Ամուսնություններ	Ամուսնալուծություններ
Հայաստանի Հանրապետություն	11.5	8.9	10.9	2.6	5.4	0.9
ք. Երևան	11.2	8.6	6.4	2.6	5.2	1.1
Արագածոտն	12.2	8.7	10.6	3.5	5.6	0.8
Արարատ	11.7	8.2	12.4	3.5	5.0	0.6
Արմավիր	11.7	8.1	10.4	3.6	5.7	0.7
Գեղարքունիք	11.8	8.5	12.7	3.3	6.7	0.6
Լոռի	10.7	10.7	19.9	0	5.2	1.6
Կոտայք	11.9	8.3	4.9	3.6	6.0	0.6
Շիրակ	11.7	10.1	21.4	1.6	5.0	0.8
Սյունիք	11.2	8.6	9.4	2.6	4.5	0.8
Վայոց ձոր	12.3	8.7	14.7	3.6	5.2	1.0
Տավուշ	10.9	11.0	15.0	-0.1	5.1	0.7

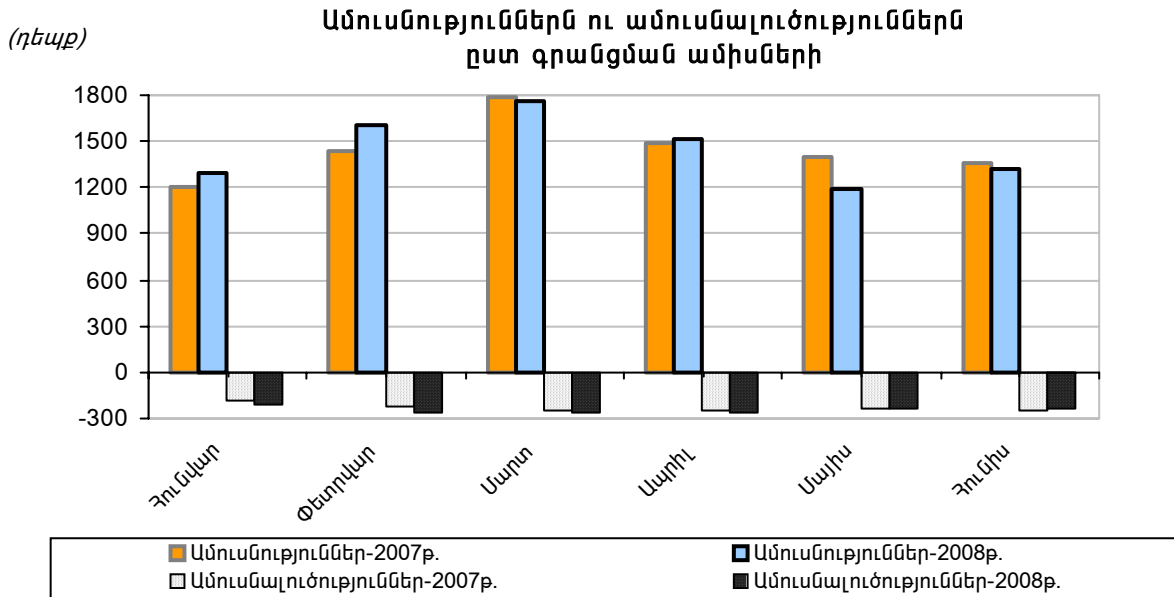
2008թ. հունվար-հունիսին 2007թ. նույն ժամանակաշրջանի համեմատ մահացության պատճառական կառուցվածքում արձանագրվել է նորագոյացություններից (4.7%), դժբախտ պատահարներից, թունավորումներից և վնասվածքներից (9.9%), մարտոդական օրգանների (8.0%) և վարակային ու մակարուծային հիվանդություններից (17.1%) մահվան դեպքերի աճ, իսկ արյան շրջանառության համակարգից (0.2%), շնչառական օրգանների (6.9%) և այլ հիվանդություններից (15.9%) մահվան բացարձակ ցուցանիշների նվազում:

Մահացությունն ըստ պատճառների

(ՀՀ արդարադատության նախարարության ԲԿԱԳ տարածքային բաժիններից ստացված մահվան վերաբերյալ ակտերի համաձայն)

	2007թ. հունվար-հունիս, մարդ	%-ով ընդհանուրի նկատմամբ	2008թ. հունվար-հունիս, մարդ	%-ով ընդհանուրի նկատմամբ	Բացարձակ ցուցանիշի աճը/նվազումը նախորդ տարվա համեմատ, %
Մահացածների թվաքանակը	14469	100	14347	100	99.2
<i>դրանցից՝ ըստ պատճառների.</i>					
արյան շրջանառության համակարգի հիվանդություններից	7551	52.2	7536	52.5	99.8
դժբախտ պատահարներից, թունավորումներից և վնասվածքներից	577	4.0	634	4.4	109.9
նորագոյացություններից	2586	17.9	2707	18.9	104.7
շնչառական օրգանների հիվանդություններից	1101	7.6	1025	7.2	93.1
մարտոդական օրգանների հիվանդություններից	721	5.0	779	5.4	108.0
վարակային և մակարուծային հիվանդություններից	123	0.8	144	1.0	117.1
այլ հիվանդություններից	1810	12.5	1522	10.6	84.1

¹ 1000 կենդանի ծնվածի հաշվով:



2008թ. հունվար-հունիսին 2007թ. հունվար-հունիսի համեմատ արձանագրվել է 0-1 տարեկան երեխաների մահվան դեպքերի 13.7%-ով նվազում, իսկ մանկական մահացության գործակիցը, 1000 կենդանի ծնվածի հաշվով, կազմել է 10.9‰՝ 2007թ. նույն ժամանակաշրջանի 12.9‰-ի դիմաց: Հաշվետու ժամանակաշրջանում արձանագրված 0-1 տարեկանների կառուցվածքում 68.2%-ը կազմել են շուրջճնական շրջանում առաջացած առանձին վիճակներից, բնածին անկանոնություններից և ձևախախտումային խանգարումներով պայմանավորված մահվան դեպքերը, 2007թ. նույն ժամանակաշրջանում արձանագրված՝ 77.3%-ի համեմատ:

2008թ. հունվար-հունիսին հանրապետությունում արձանագրվել է 0-4 տարեկան երեխաների 237 մահվան դեպք, որի կառուցվածքում մինչև 1 տարեկանների մահվան դեպքերը կազմել են 84.8%: Մինչև 5 տարեկան երեխաների մահացության գործակիցը (1000 կենդանի ծնվածի հաշվով) կազմել է 12.8‰, տղա երեխաների շրջանում՝ 14.7‰, իսկ աղջիկ երեխաների՝ 10.8 ‰:

Հղիության հետ կապված բարդություններից, ծննդյան և ետծննդյան ժամանակահատվածում, 2008թ. հունվար-հունիսին գրանցվել է մայրական մահացության 9 դեպք, որով պայմանավորված, մայրական մահացության գործակիցը կազմել է 48.7 (100000 կենդանածնի հաշվով):

2008թ. հունվար-հունիսին 2007թ. հունվար-հունիսի համեմատ 0.2%-ով աճել են գրանցված ամուսնությունները և կազմել 8688 դեպք, իսկ ամուսնության ընդհանուր գործակիցը, 1000 բնակչի հաշվով, պահպանել է նույն մակարդակը և կազմել 5.4‰: 2008թ. հունվար-հունիսին ամուսնալուծության դեպքերն 6.8%-ով աճել են 2007թ. հունվար-հունիսի համեմատ և կազմել 1470, սակայն ամուսնալուծության ընդհանուր գործակիցը, 1000 բնակչի հաշվով, պահպանել է նույն մակարդակը և կազմել է 0.9‰:

Հանրապետությունում 2008թ. հունվար-հունիսին գրանցված 1000 ամուսնական զույգերի համեմատ արձանագրվել է ամուսնալուծության 169 դեպք՝ 2007թ. հունվար-հունիսին արձանագրված 159-ի համեմատ:

5. ՍՈՑԻԱԼ-ԺՈՂՈՎՐԴԱԳՐԱԿԱՆ ՀԱՏՎԱԾ

1000 ամուսնությունների հաշվով գրանցված ամուսնալուծություններն ըստ ՀՀ մարզերի հունվար-հունիսին

	ք.երևան	Արագածոտն	Արարատ	Արմավիր	Գեղարքունիք	Լոռի	Կոտայք	Շիրակ	Սյունիք	Վայոց ձոր	Տավուշ
2006թ.	226	171	126	112	80	336	179	129	156	323	190
2007թ.	191	93	121	75	84	287	132	196	179	204	115
2008թ.	209	138	111	125	83	303	108	162	176	201	146

ՀՀ կառավարությանն առընթեր ՀՀ ոստիկանության տարածքային անձնագրային բաժինների տրամադրած տեղեկատվության վիճակագրական մշակման արդյունքում (ըստ եկողի վիճակագրական հաշվառման կտրոն՝ ձև թիվ 19-ի և ըստ մեկնողի վիճակագրական հաշվառման կտրոն՝ ձև թիվ 20-ի) արձանագրվել են հետևյալ ցուցանիշները.¹

ՀՀ միգրացիոն իրավիճակի ընդհանուր բնութագիրը հունվար-հունիսին

	2007թ.		2008թ.	
	մարդ	1000 բնակչի հաշվով	մարդ	1000 բնակչի հաշվով
Ընդամենը՝				
եկողներ	5369	3.4	5186	3.2
մեկնողներ	8063	5.0	7451	4.6
Միգրացիայի մնացորդ (+, -)	-2694	-1.6	-2265	-1.4

2008թ. հունվար-հունիսին եկողների թվաքանակը 2007թ. հունվար-հունիսի համեմատ նվազել է 3.4%-ով, իսկ եկողների ընդհանուր գործակիցը, 1000 բնակչի հաշվով՝ 0.2 պրոմիլային կետով: Մեկնողների թվաքանակը նվազել է 7.6%-ով, իսկ մեկնողների ընդհանուր գործակիցը, 1000 բնակչի հաշվով՝ 0.4 պրոմիլային կետով: Արդյունքում՝ միգրացիայի մնացորդը նվազել է 15.9%-ով, իսկ միգրացիայի մնացորդի ընդհանուր գործակիցը, 1000 բնակչի հաշվով նվազել է՝ 0.2 պրոմիլային կետով:

ՀՀ տարածքային կառավարման նախարարության Միգրացիոն գործակալության տրամադրած տեղեկատվության համաձայն, 2008թ. հունվար-հունիսին ՀՀ սահմանային անցման կետերով իրականացվող արտաքին ուղևորաշրջանառության համախառն ծավալը կազմել է 1171.5 հազ.ուղևորություն, որը 155.2 հազարով կամ 15.3%-ով ավելի է 2007թ. հունվար-հունիսի համեմատ: Ուղևորահոսքերի հաշվեկշիռը (ժամանումների և մեկնումների տարբերությունը) կազմել է -54.9 հազ., որը 15.0 հազ.-ով կամ 37.6%-ով գերազանցել է 2007թ. նույն ժամանակաշրջանում արձանագրված համապատասխան ցուցանիշից:

Հայաստան ժամանումների և Հայաստանից մեկնումների ծավալն ըստ տրանսպորտային միջոցների, հունվար-հունիսին

(1000 ուղևորություն)

	Ընդամենը			այդ թվում՝ ըստ տրանսպորտային միջոցների								
				օդային			ավտոմոբիլային			երկաթուղային		
	ժամանում	մեկնում	տարբերություն	ժամանում	մեկնում	տարբերություն	ժամանում	մեկնում	տարբերություն	ժամանում	մեկնում	տարբերություն
2007 թ.	488.2	528.1	-39.9	259.8	307.7	-47.9	222.0	213.6	8.4	6.4	6.8	-0.4
2008թ.	558.3	613.2	-54.9	278.4	341.7	-63.3	273.5	265.0	8.5	6.4	6.5	-0.1

¹ Ներառյալ ներքին տեղաշարժերը: