

5.2.Ժողովրդագրական իրավիճակը

ՀՀ վարչատարածքային բաժանման հիմքը «Հայաստանի Հանրապետության վարչատարածքային բաժանման մասին» և «Երևան քաղաքում տեղական ինքնակառավարման մասին» ՀՀ օրենքներն են, որոնց համաձայն ՀՀ տարածքը բաժանվում է 10 մարզերի՝ 48 քաղաքային ու 866 գյուղական համայնքներով և Երևանի քաղաքային համայնքի (12 վարչական շրջաններով):

ՀՀ վարչատարածքային բաժանումն ըստ ՀՀ մարզերի և ք.Երևանի, 2011թ. հուլիսի 1-ի դրությամբ

	Համայնքների քանակը			Բնակավայրերի քանակը
	ընդամենը	քաղաքային	գյուղական	
Հայաստանի Հանրապետություն	915	49	866	1002
ք. Երևան	1	1	-	1
Արագածոտն	114	3	111	120
Արարատ	97	4	93	99
Արմավիր	97	3	94	98
Գեղարքունիք	92	5	87	98
Լոռի	113	8	105	130
Կոտայք	67	7	60	69
Շիրակ	119	3	116	131
Սյունիք	109	7	102	134
Վայոց ձոր	44	3	41	55
Տավուշ	62	5	57	67

2011թ. հուլիսի 1-ի դրությամբ ՀՀ մշտական բնակչության թվաքանակի ցուցանիշը, ընթացիկ հաշվառմամբ, կազմել է 3266.4 հազ. մարդ, այդ թվում քաղաքայինը՝ 2091.1 հազ. մարդ և գյուղականը՝ 1175.3 հազ. մարդ:

ՀՀ մշտական բնակչության թվաքանակն ըստ ՀՀ մարզերի և ք.Երևանի, հուլիսի 1-ի դրությամբ

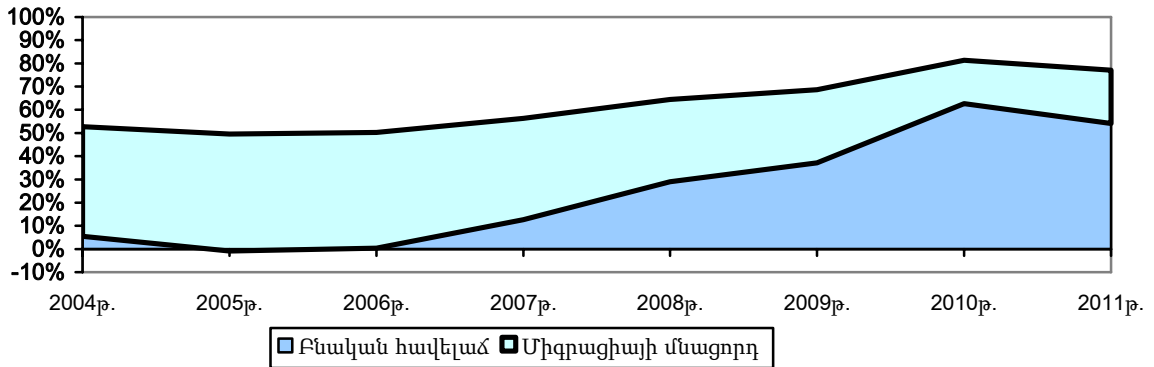
(հազ.մարդ)

	Ընդամենը		Քաղաքային		Գյուղական	
	2010թ.	2011թ.	2010թ.	2011թ.	2010թ.	2011թ.
Հայաստանի Հանրապետություն	3254.6	3266.4	2084.3	2091.1	1170.3	1175.3
ք. Երևան	1119.2	1124.3	1119.2	1124.3	-	-
Արագածոտն	141.8	142.5	33.1	33.2	108.7	109.3
Արարատ	279.7	281.0	82.5	82.9	197.2	198.1
Արմավիր	284.9	286.6	101.8	102.2	183.1	184.4
Գեղարքունիք	241.6	242.3	79.7	79.9	161.9	162.4
Լոռի	281.6	281.8	165.1	165.1	116.5	116.7
Կոտայք	281.3	282.7	157.8	158.7	123.5	124.0
Շիրակ	281.4	281.7	169.5	169.3	111.9	112.4
Սյունիք	152.8	152.8	103.7	103.4	49.1	49.4
Վայոց ձոր	55.9	56.0	19.3	19.4	36.6	36.6
Տավուշ	134.4	134.7	52.6	52.7	81.8	82.0

5. ՍՈՑԻԱԼ-ԺՈՂՈՎՐԴԱԳՐԱԿԱՆ ՀԱՏՎԱԾ

2011թ. հունվար-հունիսին հանրապետությունում բնակչության բնական հավելաճի¹ և միգրացիայի մնացորդի² ցուցանիշներում արձանագրված փոփոխությունների հետևանքով ՀՀ մշտական բնակչության թվաքանակը, տարեսկզբի նկատմամբ, աճել է 3.8 հազ.մարդով, իսկ 2010թ. հուլիսի 1-ի նկատմամբ՝ 11.8 հազ.-ով կամ 0.4 %-ով: Ընդ որում, 2011թ. հունվար-հունիսին, 2010թ. հունվար-հունիսի համեմատ, բնակչության բնական հավելաճի ցուցանիշը նվազվել է 20.5%-ով, իսկ միգրացիայի մնացորդի բացասական ցուցանիշն աճել է 3% -ով:

Բնակչության միգրացիայի բացասական մնացորդի փոխարինումը բնական հավելաճով, 2004-2011թթ. հունվար-հունիսին



2011թ. հունվար-հունիսին ծնվածների թվաքանակը կազմել է 20102 մարդ և 2010թ. նույն ժամանակաշրջանի համեմատ նվազել է 4.4%-ով, իսկ ծնելիության ընդհանուր գործակիցը, 1000 բնակչի հաշվով, նվազել է 0.6 պրոմիլային կետով և կազմել՝ 12.4 ‰:

ՀՀ բնակչության բնական շարժի հիմնական ցուցանիշները հունվար-հունիսին

	Բացարձակ թվաքանակ, մարդ		1000 բնակչի հաշվով, պրոմիլ	
	2010 թ.	2011թ.	2010 թ.	2011թ.
Ծնվածներ	21029 [◇]	20102	13.0	12.4
Մահացածներ	14290 [◇]	14743	8.9	9.1
Մահացածներից՝ մինչև 1 տարեկան հասակում	258 [◇]	261	12.3 ¹	13.0 ¹
Բնական հավելաճ	6739 [◇]	5359	4.1	3.3
Ամուսնություններ	8732	9364	5.4	5.8
Ամուսնալուծություններ	1474	1575	0.9	1.0

2011թ. հունվար-հունիսին արձանագրվել է մեռելաճնության 444 դեպք, 2010թ. հունվար-հունիսի 425 դեպքի համեմատ, իսկ մեռալածնության գործակիցը, 1000 ծնվածի (կենդանի և մեռած) հաշվով, կազմել է 21.6‰, նախորդ տարվա նույն ժամանակաշրջանի 19.8‰-ի համեմատ:

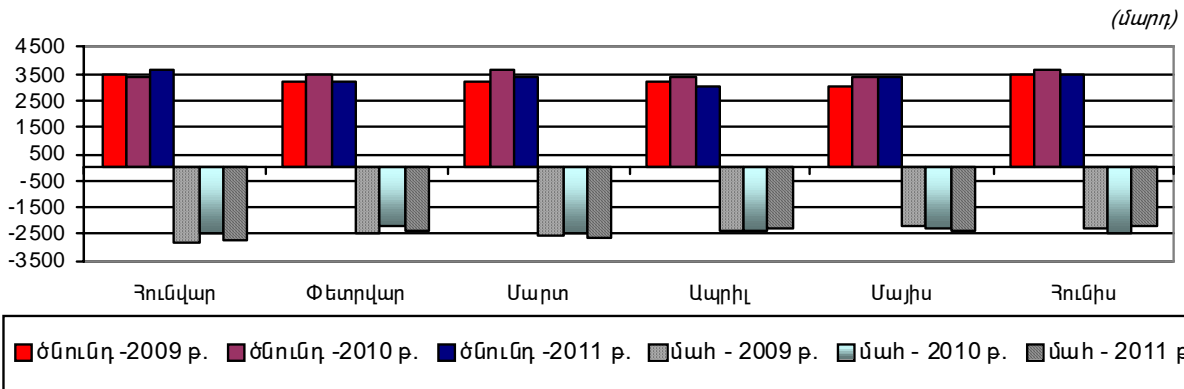
2011թ. հունվար-հունիսին արձանագրվել է մահացության 14743 դեպք: 2010թ. համապատասխան ժամանակաշրջանի համեմատ մահվան դեպքերն աճել են 3.2%-ով: Մահացության ընդհանուր գործակիցը, 1000 բնակչի հաշվով, 2011թ. հունվար-հունիսին կազմել է 9.1‰ և 2010թ. հունվար-հունիսի համեմատ աճել 0.2 պրոմիլային կետով:

2011թ. հունվար-հունիսին ծնվածները 1.4 անգամ գերազանցել են մահացության դեպքերը:

¹ ՀՀ արդարադատության նախարարության Քաղաքացիական կացության ակտերի գրանցման տարածքային բաժինների կողմից տրամադրված տեղեկատվության համաձայն:

² ՀՀ կառավարության առընթեր ՀՀ ռստիկանության տարածքային անձնագրային բաժինների կողմից տրամադրված տվյալների համաձայն:

Ծնվածների և մահացածների բացարձակ թվաքանակն ըստ գրանցման ամիսների



Բնական հավելվածի գործակիցը, 1000 բնակչի հաշվով, 2011թ. հունվար-հունիսին կազմել է 3.3‰ և 2010թ. հունվար-հունիսի համեմատ նվազել է 0.8 պրոմիլային կետով:

ՀՀ բնակչության բնական շարժի հիմնական ցուցանիշներն ըստ ք. Երևանի և ՀՀ մարզերի, 2011թ. հունվար-հունիս

	Ծնվածներ, մարդ	Մահացածներ, մարդ	այդ թվում՝ 0-1 տարեկան մահացածներ	Բնական հավելված, մարդ	Ամուսնություններ, դեպք	Ամուսնալուծություններ, դեպք
Հայաստանի Հանրապետություն	20102	14743	261	5359	9364	1575
ք. Երևան	7382	4728	58	2654	3069	698
Արագածոտն	919	686	18	233	418	50
Արարատ	1700	1226	23	474	843	81
Արմավիր	1819	1232	27	587	835	99
Գեղարքունիք	1358	1003	23	355	755	65
Լոռի	1530	1568	23	-38	749	212
Կոտայք	1842	1184	24	658	953	108
Շիրակ	1667	1511	40	156	839	128
Սյունիք	832	658	17	174	349	66
Վայոց ձոր	296	249	3	47	187	21
Տավուշ	757	698	5	59	367	47

1000 բնակչի հաշվով

	Ծնվածներ	Մահացածներ	այդ թվում՝ 0-1 տարեկան մահացածներ ¹	Բնական հավելված	Ամուսնություններ	Ամուսնալուծություններ
Հայաստանի Հանրապետություն	12.4	9.1	13.0	3.3	5.8	1.0
ք. Երևան	13.3	8.5	7.9	4.8	5.5	1.3
Արագածոտն	13.0	9.7	19.6	3.3	5.9	0.7
Արարատ	12.2	8.8	13.5	3.4	6.1	0.6
Արմավիր	12.8	8.7	14.8	4.1	5.9	0.7
Գեղարքունիք	11.3	8.3	16.9	3.0	6.3	0.5
Լոռի	10.9	11.2	15.0	-0.3	5.4	1.5
Կոտայք	13.2	8.5	13.0	4.7	6.8	0.8
Շիրակ	11.9	10.8	24.0	1.1	6.0	0.9
Սյունիք	11.0	8.7	20.4	2.3	4.6	0.9
Վայոց ձոր	10.7	9.0	10.1	1.7	6.7	0.8
Տավուշ	11.3	10.5	6.6	0.9	5.5	0.7

¹ 1000 կենդանի ծնվածի հաշվով:

5. ՍՈՑԻԱԼ-ԺՈՂՈՎՐԴԱԳՐԱԿԱՆ ՀԱՏՎԱԾ

2011թ. հունվար-հունիսին 2010թ. նույն ժամանակաշրջանի համեմատ արձանագրված մահացության ցուցանիշներում աճ են արձանագրվել հետևյալ պատճառներից՝ արյան շրջանառության համակարգի հիվանդություններից (2.1%), դժբախտ պատահարներից, թունավորումներից և վնասվածքներից (8.8%), շնչառական օրգանների հիվանդություններից (5.7%-ով) և մարսողական օրգանների հիվանդություններից (29.6%), իսկ նորագոյացությունների (0.8%), վարակիչ ու մակաբուծային հիվանդությունների (9.4%) և այլ հիվանդությունների (0.7%) պատճառով մահացության ցուցանիշներում արձանագրվել է նվազում:

Մահացությունն ըստ պատճառների

(աղբյուրը՝ ՀՀ արդարադատության նախարարության ՔԿԱԳ տարածքային բաժիններից ստացված մահվան վերաբերյալ ակտերը)

	2010թ. հունվար-հունիս, մարդ	ընդհանուրի նկատմամբ, %	2011 թ. հունվար-հունիս, մարդ	Ընդհանուրի նկատմամբ, %	2011թ. հունվար-հունիսը՝ 2010թ. հունվար-հունիս նկատմամբ, %
Մահացածների թվաքանակը	14290	100	14743	100	103.2
դրանցից՝ ըստ պատճառների.					
արյան շրջանառության համակարգի հիվանդություններից	7170	50.1	7323	49.7	102.1
դժբախտ պատահարներից, թունավորումներից և վնասվածքներից	570	4.1	640	4.4	112.3
նորագոյացություններից	2732	19.1	2710	18.4	99.2
շնչառական օրգանների հիվանդություններից	911	6.4	963	6.5	105.7
մարսողական օրգանների հիվանդություններից	766	5.3	993	6.7	129.6
վարակիչ և մակաբուծային հիվանդություններից	138	1.0	125	0.8	90.6
այլ հիվանդություններից	2003	14.0	1989	13.5	99.3

2011թ. հունվար-հունիսին 2010թ. հունվար-հունիսի համեմատ արձանագրվել է 0-1 տարեկան երեխաների մահվան դեպքերի աճ՝ 1.2%-ով, իսկ մանկական մահացության գործակիցը, 1000 կենդանի ծնվածի հաշվով, կազմել է 13.0‰՝ 2010թ. նույն ժամանակաշրջանի 12.3‰-ի դիմաց: Հաշվետու ժամանակաշրջանում արձանագրված 0-1 տարեկանների կառուցվածքում 65.1%-ը կազմել են շուրջծնական շրջանում առաջացած առանձին վիճակներից, բնածին անկախություններից և ձևախախտումային խանգարումներով պայմանավորված մահվան դեպքերը:

ՀՀ կառավարությանն առընթեր ՀՀ ոստիկանության ինֆորմացիոն կենտրոնի տրամադրած հաշվետվական տվյալների համաձայն, 2011թ. հունվար-հունիսին հանրապետությունում արձանագրվել է ինքնասպանության և ինքնասպանության փորձերի 338 դեպք: Նախորդ տարվա նույն ժամանակաշրջանի համեմատ արձանագրվել է դեպքերի 6.6 % աճ:

ՀՀ տարածքում արձանագրված ինքնասպանության և ինքնասպանության փորձերի դեպքերը հունվար-հունիսին

դեպք

	Ընդամենը			Իգական			Արական		
	2009թ.	2010թ.	2011թ.	2009թ.	2010թ.	2011թ.	2009թ.	2010թ.	2011թ.
Ինքնասպանություն և ինքնասպանության փորձ այդ թվում՝	252	317	338	86	91	114	166	226	224
Ինքնասպանություններից՝	105	138	103	22	31	16	83	107	87
մինչև 17 տարեկան	6	9	5	1	5	2	5	4	3
18-29 տարեկան	23	24	22	6	4	3	17	20	19

5. ՍՈՑԻԱԼ-ԺՈՂՈՎՐԴԱԳՐԱԿԱՆ ՀԱՏՎԱԾ

	Ընդամենը			Իգական			Արական		
	2009թ.	2010թ.	2011թ.	2009թ.	2010թ.	2011թ.	2009թ.	2010թ.	2011թ.
30-65 տարեկան	55	73	52	8	11	5	47	62	47
65+	21	32	24	7	11	6	14	21	18
Ինքնասպանության փորձ որից՝	147	179	235	64	60	98	83	119	137
մինչև 17 տարեկան	14	9	13	11	3	7	3	6	6
18-29 տարեկան	54	68	81	29	29	42	25	39	39
30-65 տարեկան	64	84	115	19	21	39	45	63	76
65+	15	18	26	5	7	10	10	11	16

2011թ. հունվար-հունիսին արձանագրված ինքնասպանության և ինքնասպանության փորձեր կատարած անձանց 53.3%-ը (2010 թ.՝ 49.2%) կազմել են գործազուրկները, 17.8%-ը (2010 թ.՝ 19.2%)՝ կենսաթոշակատուները, 5.9%-ը՝ սովորող/ուսանողները (2010թ.՝ 9.5%), 9.5%-ը՝ աշխատանք և զբաղմունք ունեցողները (2010 թ.՝ 9.8%), իսկ 13.5%-ը՝ այլ կարգավիճակ ունեցողները:

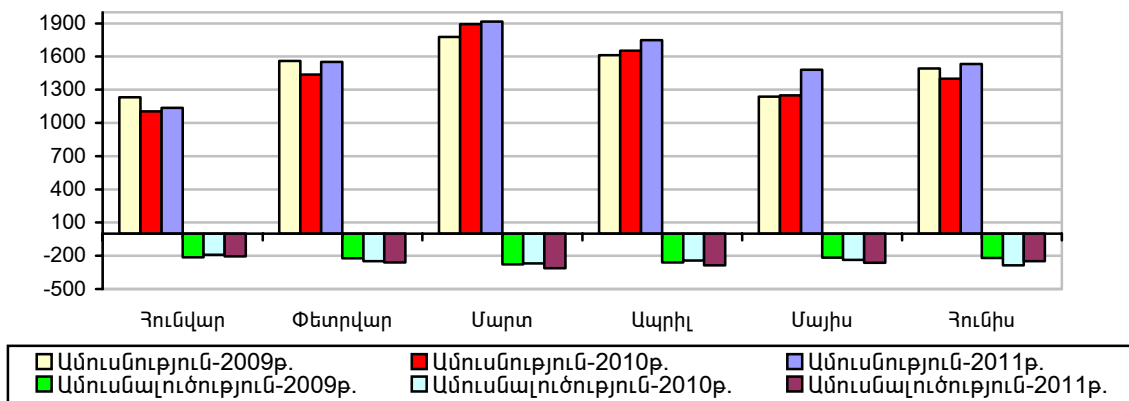
2011թ. հունվար-հունիսին հանրապետությունում արձանագրվել է 0-4 տարեկան երեխաների մահվան 302 դեպք, որի 86.4%-ը կազմել են մինչև 1 տարեկան երեխաների մահացության դեպքերը: Մինչև 5 տարեկան երեխաների մահացության գործակիցը (1000 կենդանի ծնվածի հաշվով) կազմել է 15.0‰, տղա երեխաների շրջանում՝ 17.0‰, իսկ աղջիկ երեխաների շրջանում՝ 12.7 ‰:

Հղիության հետ կապված բարդություններից, ծննդյան և ետծննդյան ժամանակահատվածում, 2011թ. հունվար-հունիսին գրանցվել է մայրական մահացության 3 դեպք, որով պայմանավորված, մայրական մահացության գործակիցը կազմել է 14.9 (100000 կենդանի ծնվածի հաշվով), նախորդ տարվա նույն ժամանակաշրջանում արձանագրված 4.8-ի (1 դեպք) համեմատ:

2011թ. հունվար-հունիսին 2010թ. հունվար-հունիսի համեմատ 7.2%-ով աճել են գրանցված ամուսնությունները և կազմել 9364 դեպք, իսկ ամուսնության ընդհանուր գործակիցը, 1000 բնակչի հաշվով, աճել է 0.4 պրոմիլային կետով և կազմել 5.8‰:

2011թ. հունվար-հունիսին 2010թ. հունվար-հունիսի համեմատ 6.9%-ով աճել են ամուսնալուծության դեպքերը և կազմել 1575 դեպք, իսկ ամուսնալուծության ընդհանուր գործակիցը, 1000 բնակչի հաշվով, աճել է 0.1 պրոմիլային կետով և կազմել 1.0‰:

(դեպք) Ամուսնություններն ու ամուսնալուծություններն ըստ գրանցման ամիսների



5. ՍՈՑԻԱԼ-ԺՈՂՈՎՐԴԱԳՐԱԿԱՆ ՀԱՏՎԱԾ

2011թ. հունվար-հունիսին հանրապետությունում գրանցված 1000 ամուսնական զույգերի համեմատ արձանագրվել է ամուսնալուծության 168 դեպք՝ 2010թ. հունվար-հունիսին արձանագրված 169-ի համեմատ:

ՀՀ կառավարությանն առընթեր ՀՀ ոստիկանության տարածքային անձնագրային բաժինների տրամադրած տեղեկատվության վիճակագրական մշակման արդյունքում (ըստ եկողի վիճակագրական հաշվառման կտրոն՝ ձև թիվ 19-ի և ըստ մեկնողի վիճակագրական հաշվառման կտրոն՝ ձև թիվ 20-ի) արձանագրվել են հետևյալ ցուցանիշները¹.

ՀՀ –ում պաշտոնապես վարչական հաշվառման ենթարկվող միգրացիոն իրավիճակի ընդհանուր բնութագիրը հունվար-հունիսին

	2010թ.		2011թ.	
	մարդ	1000 բնակչի հաշվով	մարդ	1000 բնակչի հաշվով
Ընդամենը եկողներ	3689	1.1	16238	5.0
Ընդամենը մեկնողներ	5235	1.6	17831	5.5
Միգրացիայի մնացորդ (+, -)	-1546	-0.5	-1593	-0.5

Ըստ 2011թ. հունվար-հունիսին ՀՀ սահմանային էլեկտրոնային կառավարման տեղեկատվական համակարգով ստացված տվյալների՝ սահմանային անցման կետերով իրականացվող արտաքին ուղևորաշրջանառության համախառն ծավալը կազմել է 1576.0 հազ. ուղևորություն: Ուղևորափոխադրումների հաշվեկշիռը (ժամանումների և մեկնումների տարբերությունը) 2011թ. հունվար-հունիսին կազմել է -67.3 հազ. ուղևորություն:

Հայաստան ժամանումների և Հայաստանից մեկնումների ծավալն ըստ սահմանային անցակետերի, 2011թ. հունվար-հունիսին

Մահմանահատում

Սահմանային անցակետեր	Մուտք		Ելք		Հաշվեկշիռ	
	ընդամենը	այդ թվում՝ ՀՀ քաղաքացիներ	ընդամենը	այդ թվում՝ ՀՀ քաղաքացիներ	ընդամենը	այդ թվում՝ ՀՀ քաղաքացիներ
Զվարթնոց	319679	158996	372661	227074	-52982	-68078
Բագրատաշեն	212220	133114	224314	145345	-12094	-12231
Մեղրի	50117	5852	48025	5728	2092	124
Այրում	7812	5921	9015	7199	-1203	-1278
Գոգավան	15744	10645	17735	12077	-1991	-1432
Բավրա	136034	47162	132785	48331	3249	-1169
Գյումրի	12765	7063	17109	12344	-4344	-5281
Պրիվոլնոյե	0	0	0	0	0	0
Ընդամենը	754371	368753	821644	458098	-67273	-89345

2011թ. տարեկգրի դրությամբ ՀՀ մշտական բնակչության թվաքանակի 68.9%-ը կազմել է աշխատունակ բնակչությունը (տղամարդիկ՝ 16-62 տարեկան, կանայք՝ 16-61), 19.6%-ը՝ աշխատունակ տարիքից ցածր, իսկ 11.5%-ը՝ աշխատունակ տարիքից բարձր բնակչությունը: Հանրապետության 1000 աշխատունակ տարիքի բնակչությանը բաժին է ընկել 452 տարեց և երեխա (0-15 տարեկան):

¹ Ներառյալ ներքին տեղաշարժերը:

5. ՍՈՑԻԱԼ-ԺՈՂՈՎՐԴԱԳՐԱԿԱՆ ՀԱՏՎԱԾ

ՀՀ մշտական բնակչության բաշխումն ըստ ք.Երևանի և ՀՀ մարզերի, սեռի և տարիքային խմբերի,
2011թ. հունվարի 1-ի դրությամբ
Ընդամենը

մարդ

Տարիք	Ք.Երևան	Արագածոտն	Արարատ	Արմավիր	Գեղարքունիք	Լոռի	Կոտայք	Շիրակ	Սյունիք	Վայոց ձոր	Տավուշ	ՀՀ
0	15494	2136	3917	4016	3413	3647	3919	3802	1698	683	1673	44398
1-4	54751	7502	13904	14249	12650	12966	14812	14277	6769	2700	6508	161088
5-9	58075	8370	15207	15696	14580	15839	15402	15436	8195	3274	7943	178017
10-14	63861	10336	19052	19958	18471	17558	17049	19333	10406	3701	9280	209005
15-19	80652	13614	25636	26036	22882	24142	22934	27661	12881	4887	10987	272312
20-24	94597	15459	30096	29515	25454	28043	29600	29679	15836	6330	12903	317512
25-29	100789	12380	27525	27086	22583	25799	29475	24816	12883	5018	11780	300134
30-34	91975	10159	20831	21880	17639	20633	22404	19616	11311	3764	10067	250279
35-39	78058	8529	16158	17561	14617	16595	17200	16897	9754	2930	7930	206229
40-44	68701	9132	16561	17636	15385	16385	16477	17708	9255	3286	7551	198077
45-49	81858	11386	22005	22715	18228	21817	21983	21971	11408	4364	9489	247224
50-54	87422	10075	21788	22086	16967	22375	23060	21120	11914	4459	9957	251223
55-59	71599	6370	14709	14627	11301	15896	15668	14834	8743	2965	7087	183799
60-64	54211	4037	8377	8476	7260	10308	9658	9421	5683	1749	4959	124139
65-69	28744	2503	4601	5158	4133	6367	5027	5872	3450	782	2812	69449
70-74	44006	4698	9035	9008	7765	10920	8775	9544	5722	2189	5649	117311
75-79	24808	3005	6011	5625	4638	6977	4981	5889	3581	1462	4246	71223
80-84	16995	2342	4093	3991	3599	4813	3239	3624	2726	1197	3060	49679
85+	5337	354	893	532	798	979	463	498	690	248	760	11552
Ընդամենը	1121933	142387	280399	285851	242363	282059	282126	281998	152905	55988	134641	3262650
որից՝												
0-15	206886	30560	56523	58416	53039	53861	54890	57224	29308	11212	27454	639373
16-62(61)	769843	97101	195665	199440	164935	193344	200423	194970	104898	38132	88368	2247119
63+(62+)	145204	14726	28211	27995	24389	34854	26813	29804	18699	6644	18819	376158

Տղամարդիկ

մարդ

Տարիք	Ք.Երևան	Արագածոտն	Արարատ	Արմավիր	Գեղարքունիք	Լոռի	Կոտայք	Շիրակ	Սյունիք	Վայոց ձոր	Տավուշ	ՀՀ
0	8170	1183	2035	2198	1935	1914	2055	2034	918	353	908	23703
1-4	28804	4103	7369	7750	6969	6940	7890	7734	3539	1446	3355	85899
5-9	30931	4622	8199	8634	8028	8361	8113	8268	4309	1768	4178	95411
10-14	33567	5654	10139	10767	9942	9146	9134	10354	5408	1983	4833	110927
15-19	41420	7000	13239	13371	11679	12406	11722	14076	6574	2519	5681	139687
20-24	47492	7847	15272	15152	13226	14295	14966	15097	7969	3286	6610	161212
25-29	48509	6527	14033	13643	11868	13212	15143	12542	6825	2760	6258	151320
30-34	43107	5269	10517	10892	9260	10593	11524	9840	5894	1983	5209	124088
35-39	35883	4349	7780	8522	7552	8213	8540	8314	5051	1450	4078	99732
40-44	31034	4612	7751	8494	7979	7937	7787	8730	4717	1580	3808	94429
45-49	36415	5770	10451	10827	9241	10249	10315	10709	5614	2137	4676	116404
50-54	39054	5039	10603	10804	8364	10498	11112	9988	5683	2209	4706	118060
55-59	31449	3010	7088	7009	5358	7131	7396	6690	4013	1377	3246	83767
60-64	23102	1793	3893	3904	3267	4505	4465	4127	2612	751	2189	54608
65-69	11729	1047	1936	2217	1792	2587	2177	2458	1555	327	1144	28969
70-74	17704	1833	3609	3481	3261	4312	3697	3643	2408	872	2230	47050
75-79	9631	1184	2318	2195	1906	2746	2053	2213	1628	622	1868	28364
80-84	5752	788	1498	1333	1317	1588	1134	1052	1077	503	1195	17237
85+	1432	65	212	67	177	213	78	36	188	55	194	2717
Ընդամենը	525185	71695	137942	141260	123121	136846	139301	137905	75982	27981	66366	1583584

5. ՍՈՑԻԱԼ-ԺՈՂՈՎՐԴԱԳՐԱԿԱՆ ՀԱՏՎԱԾ

Տարիք	Ք.Երևան	Արագածոտն	Արարատ	Արմավիր	Գեղարքունիք	Լոռի	Կոտայք	Շիրակ	Սյունիք	Վայոց ձոր	Տավուշ	ՀՀ
0-15	109149	16714	30049	31692	28899	28335	29065	30623	15281	5975	14373	340155
16-62	361707	49503	97104	98959	84522	95477	99601	96415	52915	19412	44579	1100194
63+	54329	5478	10789	10609	9700	13034	10635	10867	7786	2594	7414	143235

Կանայք

մարդ

Տարիք	Ք.Երևան	Արագածոտն	Արարատ	Արմավիր	Գեղարքունիք	Լոռի	Կոտայք	Շիրակ	Սյունիք	Վայոց ձոր	Տավուշ	ՀՀ
0	7324	953	1882	1818	1478	1733	1864	1768	780	330	765	20695
1-4	25947	3399	6535	6499	5681	6026	6922	6543	3230	1254	3153	75189
5-9	27144	3748	7008	7062	6552	7478	7289	7168	3886	1506	3765	82606
10-14	30294	4682	8913	9191	8529	8412	7915	8979	4998	1718	4447	98078
15-19	39232	6614	12397	12665	11203	11736	11212	13585	6307	2368	5306	132625
20-24	47105	7612	14824	14363	12228	13748	14634	14582	7867	3044	6293	156300
25-29	52280	5853	13492	13443	10715	12587	14332	12274	6058	2258	5522	148814
30-34	48868	4890	10314	10988	8379	10040	10880	9776	5417	1781	4858	126191
35-39	42175	4180	8378	9039	7065	8382	8660	8583	4703	1480	3852	106497
40-44	37667	4520	8810	9142	7406	8448	8690	8978	4538	1706	3743	103648
45-49	45443	5616	11554	11888	8987	11568	11668	11262	5794	2227	4813	130820
50-54	48368	5036	11185	11282	8603	11877	11948	11132	6231	2250	5251	133163
55-59	40150	3360	7621	7618	5943	8765	8272	8144	4730	1588	3841	100032
60-64	31109	2244	4484	4572	3993	5803	5193	5294	3071	998	2770	69531
65-69	17015	1456	2665	2941	2341	3780	2850	3414	1895	455	1668	40480
70-74	26302	2865	5426	5527	4504	6608	5078	5901	3314	1317	3419	70261
75-79	15177	1821	3693	3430	2732	4231	2928	3676	1953	840	2378	42859
80-84	11243	1554	2595	2658	2282	3225	2105	2572	1649	694	1865	32442
85+	3905	289	681	465	621	766	385	462	502	193	566	8835
Ընդամենը	596748	70692	142457	144591	119242	145213	142825	144093	76923	28007	68275	1679066
որից՝												
0-15	97737	13846	26474	26724	24140	25526	25825	26601	14027	5237	13081	299218
16-61	408136	47598	98561	100481	80413	97867	100822	98555	51983	18720	43789	1146925
62+	90875	9248	17422	17386	14689	21820	16178	18937	10913	4050	11405	232923

ՀՀ բնակչության բնական շարժի հիմնական ցուցանիշները 2010թ.

	Բացարձակ թվաքանակ			1000 բնակչի հաշվով, պրոմիլ		
	ընդամենը	քաղաքային	գյուղական	ընդամենը	քաղաքային	գյուղական
Ծնված, մարդ	44825	28263	16562	13.8	13.6	14.1
Մահացած, մարդ	27921	17838	10083	8.6	8.6	8.6
Մահերից՝						
<i>0-1 տարեկան հասակում</i>	512	318	194	11.4 ¹	11.3 ¹	11.8 ¹
<i>0-4 տարեկան հասակում</i>	600	373	227	13.4 ¹	13.2 ¹	13.7 ¹
Բնական հավելած, մարդ	16904	10425	6479	5.2	5.0	5.5
Ամուսնություն, դեպք	17984	11965	6019	5.5	5.7	5.1
Ամուսնալուծություն, դեպք	2997	2455	542	0.9	1.2	0.5

¹ 1000 կենդանի ծնվածի հաշվով:

Ծնելիության տարիքային գործակիցները 2005-2010թթ.

Տարիներ	Ծնվածների միջին թվաքանակը համապատասխան տարիքի 1000 կնոջ հաշվով							
	15-19	20-24	25-29	30-34	35-59	40-44	45-49	15-49
2005	26.8	122.3	78.3	32.1	11.2	2.3	0.1	40.8
2006	25.4	118.7	79.8	32.8	11.2	1.9	0.1	40.7
2007	25.5	122.7	85.1	36.4	11.4	2.1	0.2	43.3
2008	25.7	121.1	88.3	38.1	13.0	2.3	0.2	44.6
2009	27.6	125.8	95.4	43.1	15.3	2.6	0.2	48.4
2010	28.3	123.3	96.7	45.2	14.8	2.6	0.2	49.3

2010թ. ծնելիության գումարային գործակիցը (պտղաբերության գործակիցը)¹ կազմել է 1.556 միավոր: Բնակչության վերարտադրության բրուտո գործակիցը (ծնունակ տարիքում միջին հաշվով քանի աղջիկ երեխա կծնի կինը, ծնելիության տվյալ տարվա մակարդակի պահպանման դեպքում) 2010թ. կազմել է 0.727, իսկ բնակչության վերարտադրության նետո գործակիցը (միջին հաշվով քանի աղջիկ երեխա կծնի մեկ կինն իր ողջ կյանքի ընթացքում, որոնք կհասնեն մոր տարիքին՝ իրենց ծնվելուց, յուրաքանչյուր տարիքում ծնելիության և մահացության տվյալ ժամանակաշրջանի մակարդակի պահպանման դեպքում)՝ 0.698 միավոր:

Ծնվածների բաշխումն ըստ ծննդի հաջորդականության 2005-2010թթ.

մարդ

Տարի	Ընդամենը	այդ թվում՝ ըստ ծննդի կարգի				
		առաջին	երկրորդ	երրորդ	չորրորդ	հինգերորդ և բարձր
2005 թ.	37499	19286	12953	4014	858	388
2006 թ.	37639	19601	13271	3758	705	304
2007 թ.	40105	20525	14277	4263	708	332
2008 թ.	41185	21292	14270	4520	761	342
2009 թ.	44413	22472	15431	5289	849	372
2010 թ.	44825	21954	15881	5683	929	378

Մահացությունն ըստ մահվան հիմնական պատճառների, 2010թ.

Մահացության պատճառները	Ընդամենը մահեր, մարդ		Ցուցանիշը, 100000 բնակչի հաշվով	
	տղամարդ	կին	տղամարդ	կին
Մահացածներ	14593	13328	923.8	795.1
դրանցից՝ ըստ պատճառների.				
Արյան շրջանառության համակարգի հիվանդություններից	6636	7021	420.1	418.8
Էնդոկրին համակարգի հիվանդություններից	548	896	34.7	53.4
Դժբախտ պատահարներից, թունավորումներից և վնասվածքներից	933	316	59.1	18.8
Զարրակ նորագոյացություններից	3110	2391	196.9	142.6
Շնչառական օրգանների հիվանդություններից	954	699	60.4	41.7
Մարսողական օրգանների հիվանդություններից	867	756	54.9	45.1
Վարակիչ և մակաբուծային հիվանդություններից	230	74	14.6	4.4

¹ Միջին հաշվով քանի երեխա կծնի մեկ կինն իր ծնունակ տարիքում, իր կյանքի ընթացքում ծնելիության տվյալ տարվա մակարդակի պահպանման դեպքում:

ՄՇՏԱԿԱՆ ԲՆԱԿՉՈՒԹՅԱՆ ԹՎԱՔԱՆԱԿԻ ՓՈՓՈԽՈՒԹՅԱՆ ԲԱՂԱԴՐՆԵՐԸ 2001 ԵՎ 2011 թթ. ՄԱՐԴԱՀԱՄԱՐՆԵՐԻ ՄԻՋԱԿԱՑՔԱՅԻՆ ՏԱՐԻՆԵՐԻ՝ 2002-2010 թթ. ԸՆԹԱՑՔՈՒՄ

Բնակչության թվաքանակի ընթացիկ հաշվառումն իրականացվում է վերջին մարդահամարի (2001թ. հոկտեմբերի 10-19-ը) արդյունքով ստացված ՀՀ մշտական բնակչության թվաքանակի տվյալների հիման վրա, որոնք արդիականացվում են եռամսյակային պարբերականությամբ, հաշվետու ժամանակաշրջանում արձանագրված բնակչության բնական հավելաձի (գրանցված ծնունդների և մահերի տարբերության)¹ և միգրացիայի մնացորդի (պաշտոնապես գրանցված հաշվառված և հաշվառումից դուրս գրվածների տարբերության)² տվյալներով: Մինչև 2001թ., անկախությունից ի վեր ՀՀ առաջին մարդահամարի անցկացումը, ՀՀ բնակչության ընթացիկ հաշվառումն իրականացվում էր 1979թ.-ի մարդահամարի հիմքով ստացված բնակչության տվյալներով (քանի որ 1989թ. մարդահամարի արդյունքներով ստացված տվյալները թերի էին և չէին կարող հիմք հանդիսանալ ընթացիկ հաշվառման համար), որի համաձայն ՀՀ մշտական բնակչության թվաքանակի հաշվարկային ցուցանիշը 2001թ. տարեկգրի դրությամբ՝ 3.8 մլն.մարդ էր: ՀՀ 2001թ. մարդահամարն անցկացվել է հոկտեմբերի 10-19-ը ներառյալ, միջազգային դոնոր հանության օժանդակությամբ, «Եվրոպական տնտեսական համագործակցության տարածաշրջանում 2000թ. մարդահամարների և կացարանների հաշվառման հանձնարարականներ (ՄԱԿ-ի վիճակագրական հանձնաժողով, Եվրոպայի տնտեսական հանձնաժողով, Եվրոպայի տնտեսական հանձնաժողովի Բնակավայրերի կոմիտե)» թիվ 49 վիճակագրական ստանդարտներով սահմանված դրույթներին համապատասխան (ԱՄՆ Առևտրի դեպարտամենտի հաշվառումների բյուրոյի, ՄԱԿ-ի բնակչության հիմնադրամի և Համաշխարհային բանկի խորհրդատվական թիմերի քառամյա ժամանակաշրջանում՝ 2000-2003թթ., մշտական մեթոդաբանական մասնակցությամբ):

ՀՀ 2001թ. մարդահամարի արդյունքներով՝ ՀՀ մշտական բնակչության թվաքանակի ցուցանիշը կազմել է 3213011 մարդ³, իսկ առկա բնակչության թվաքանակի ցուցանիշը՝ 3002594 մարդ⁴:

Միջմարդահամարային տարիներին 2002-2010թթ.-ին հանրապետությունում պաշտոնապես վարչական գրանցումների եղանակով արձանագրվել է 351100 կենդանի ծննդի և 240500 մահվան դեպքեր, ինչի արդյունքում բնակչության բնական հավելաձի ցուցանիշը կազմել է 110600 մարդ: Նույն ժամանակահատվածում պաշտոնապես վարչական հաշվառման ենթարկվող բնակչության տեղաշարժերի վերաբերյալ տվյալներով հաշվառումից հանվածների թվաքանակը (69.2 հազ.) 57500 մարդով ավելի է, քան հաշվառման կանգնածների (11.7 հազ.) թվաքանակը, ինչի հաշվին բնակչության ընդհանուր հավելաձի ցուցանիշը նվազել է 57500 մարդով (110600-57500) և կազմել 53100 մարդ: Ընդ որում, բնակչության թվաքանակի ցուցանիշի հաշվարկի ժամանակ կիրառված վիճակագրական ճշգրտման արդյունքում (-3.4 հազ.)⁵ 2002-2010թթ. ընթացքում բնակչության ընդհանուր հավելաձի ցուցանիշը կազմել է՝ 49700 մարդ:

Բնակչության թվաքանակի բնական հավելաձը և միգրացիայի մնացորդը, 2002-2010թթ.

Միջմարդահամարային տարիներ	Կենդանի ծնունդներ ¹	Մահվան դեպքեր ¹	Բնական հավելաձ		Միգրացիայի մնացորդ ²
			4= սյ.2 - սյ.3	հազ. մարդ	
1	2	3	4	5	
2002	32.2	25.5	6.7	-9.2	
2003	35.8	26.0	9.8	-7.6	
2004	37.5	25.7	11.8	-7.7	
2005	37.5	26.4	11.1	-7.8	
2006	37.6	27.2	10.4	-6.7	
2007	40.1	26.8	13.3	-6.4	
2008	41.2	27.4	13.8	-5.8	
2009	44.4	27.6	16.8	-3.9	
2010	44.8	27.9	16.9	-2.4	
Ընդամենը՝ 2002-2010թթ.	351.1	240.5	110.6	-57.5	

¹ Ըստ ՀՀ արդարադատության նախարարության Քաղաքացիական կացության ակտերի գրանցման գործակալության տարածքային բաժինների կողմից տրամադրված ծննդյան և մահվան վերաբերյալ ակտերի երկրորդ օրինակների վիճակագրական մշակման:

² Ըստ ՀՀ կառավարության առընթեր ՀՀ ոստիկանության տարածքային անձնագրային բաժինների կողմից տրամադրված «եկողի» և «մեկնողի» վիճակագրական հաշվառման կտրոնների տվյալների:

³ Առկա բնակչության թվաքանակի ցուցանիշից հանած ժամանակավոր ներկա և գումարած հաշվառման պահի դրությամբ մինչև 1 տարի ժամկետով բացակայող բնակչության թվաքանակների ցուցանիշները (3002594-47543+257960=3213011):

⁴ Հաշվառման պահի դրությամբ մշտապես ներկա բնակչության թվաքանակի և ժամանակավոր՝ հաշվառման պահի դրությամբ մինչև 1 տարի ժամկետով ներկա բնակչության թվաքանակի ցուցանիշների հանրագումար (2955051+47543=3002594):

⁵ Ըստ վարչական ռեգիստրում առկա եկողների և մեկնողների միակողմանի և երկկողմ գրանցումների նույնականացման և ստուգաճշտումների հիման վրա:

Հաշվի առնելով այն հանգամանքը, որ պաշտոնապես վարչական հաշվառմամբ չի ապահովվում բնակչության տեղաշարժերի ամբողջական ընդգրկումը (օբյեկտիվ և սուբյեկտիվ գործոններով պայմանավորված), այդ իսկ նկատառումով, այլընտրանքային եղանակով բնակչության տեղաշարժերի վերաբերյալ տվյալներ են ստացվում նաև ըստ սահմանահատումների՝ ՀՀ սահմանային կետերով իրականացվող արտաքին ուղևորաշրջանառության վերաբերյալ (օդային, ավտոմոբիլային և երկաթուղային):

Ուղևորափոխադրումների հաշվեկշիռը 2002-2010թթ.¹

հազ. ուղևորություն

	2002թ.	2003թ.	2004թ.	2005թ.	2006թ.	2007թ.	2008թ.	2009թ.	2010թ.	Ընդամենը
Մեկնում	593.4	628.5	737.8	833.3	962.0	1296.8	1420.2	1457.0	1774.9	9703.9
Ժամանում	590.7	618.3	739.9	845.8	983.7	1293.6	1397.1	1432.0	1745	9646.1
Հաշվեկշիռը (տող2-տող1)	-2.7	-10.2	2.1	12.5	21.7	-3.2	-23.1	-25.0	-29.9	-57.8

2002-2010թթ. ընթացքում ՀՀ սահմանային անցման կետերով իրականացված արտաքին ուղևորաշրջանառության կազմում՝ հանրապետությունից դուրս (մեկնում՝ 9703.9 հազ.) ուղևորությունների ցուցանիշը 57.8 հազ.-ով գերազանցել է դեպի հանրապետություն ուղևորությունների ցուցանիշը (ժամանում՝ 9646.1 հազ.): Այսինքն, միջմարդահամարային տարիների կտրվածքով երկու աղբյուրներից ստացված տվյալները վիճակագրորեն շատ մոտ են:

Որպես ընթացիկ հաշվառման այլընտրանք, միջմարդահամարային տարիներին իրականացվող տնային տնտեսությունների կենսամակարդակի ամբողջացված հետազոտություններով (SSԿԱՀ) տեղեկություններ են հավաքագրվում նաև առկա և մշտական բնակչության թվաքանակների ցուցանիշների վերաբերյալ:

Հազարամյակի մարտահրավերներ կորպորացիայի (ԱՄՆ) և Հազարամյակի մարտահրավերներ հիմնադրամ-Հայաստան ՊՈԱԿ-ի օժանդակությամբ խորհրդատուներ Ֆրեդերիկ Շուրենի և Ալի Մուստաֆի (ԱՄՆ) կողմից, կիրառելով համահարթեցման հարաբերակցության գնահատման («*ռեյթինգ*» "Raking Ratio Estimation") մեթոդը, հնարավորություն է ստեղծվել SSԿԱՀ և ընթացիկ հաշվառման տվյալներով ստացված ՀՀ բնակչության թվաքանակների տարեկան ցուցանիշները համահարթեցնել 2004-2009թթ. համար, որի նպատակն է, միջմարդահամարային ժամանակահատվածում, բնակչության թվաքանակի ընթացիկ հաշվառման համար հիմք հանդիսացող վարչական գրանցումներում առկա շեղումների աստիճանի բացահայտումը: Մշտական և առկա բնակչության թվաքանակի ցուցանիշները՝ ռեյթինգ մեթոդով համահարթեցումից առաջ և հետո, ներկայացված են ստորև աղյուսակում:

ՀՀ առկա և մշտական բնակչության թվաքանակի ցուցանիշների հաշվարկները SSԿԱՀ հիմքով համահարթեցումից առաջ և հետո
(«*ռեյթինգ*» մեթոդաբանությամբ)

մարդ

	2004թ.	2005թ.	2006թ.	2007թ.	2008թ.	2009թ.
ՀՀ առկա բնակչությունը						
SSԿԱՀ հիմքով համահարթեցումից առաջ	3,175,296	2,996,366	3,104,449	3,107,735	3,067,742	3,070,286
համահարթեցումից հետո	2,986,267	3,022,236	3,026,123	3,006,021	2,996,225	3,035,166
ՀՀ մշտական բնակչությունը						
Ընթացիկ հաշվառմամբ	3,214,030	3,217,534	3,221,094	3,226,520	3,234,031	3,243,729
SSԿԱՀ հիմքով համահարթեցումից առաջ	3,418,023	3,194,612	3,300,624	3,336,811	3,308,268	3,277,666
համահարթեցումից հետո	3,214,030	3,217,534	3,221,094	3,226,519	3,234,031	3,243,729

¹ ՀՀ սահմանային անցման կետերով իրականացվող արտաքին ուղևորաշրջանառության՝ ժամանումների և մեկնումների տարբերությունը: