

## 5. СОЦИАЛЬНО-ДЕМОГРАФИЧЕСКИЙ СЕКТОР

### 5.2. Демографическая ситуация

Основа для административно-территориального деления РА это Законы РА “Об административно-территориальном делении Республики Армения” и “О местном самоуправлении в городе Ереване” по которым территория РА разделена на 10 марзов с 48 городскими и 866 сельскими общинами, и городская община Еревана (с 12 административными округами).

#### Административно-территориальное деление РА по марзам и г. Ереван на 1 июля 2011г.

	Число общин			Число населенных пунктов
	всего	городских	сельских	
Республика Армения	<b>915</b>	<b>49</b>	<b>866</b>	<b>1002</b>
г. Ереван	1	1	-	1
Арагацотн	114	3	111	120
Арарат	97	4	93	99
Армавир	97	3	94	98
Гегаркуник	92	5	87	98
Лори	113	8	105	130
Котайк	67	7	60	69
Ширак	119	3	116	131
Сюник	109	7	102	134
Вайоц дзор	44	3	41	55
Тавуш	62	5	57	67

Показатель численности постоянного населения РА по состоянию на 1 июля 2011г. по текущему учету составил 3266.4 тыс. человек, в том числе городское население – 2091.1 тыс. человек и сельское – 1175.3 тыс. человек.

#### Численность постоянного населения РА по марзам и г. Ереван, на 1 июля

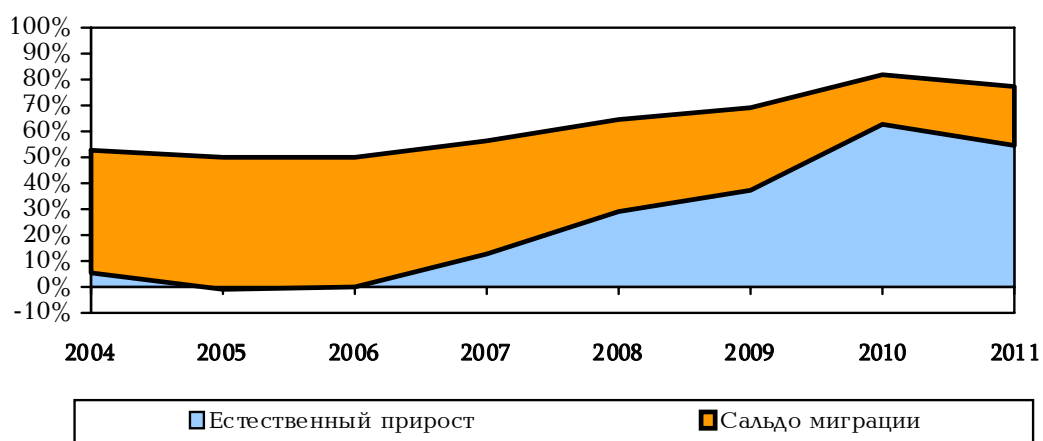
(тыс. человек)

	Всего		Городское		Сельское	
	2010г.	2011г.	2010г.	2011г.	2010г.	2011г.
Республика Армения	<b>3254.6</b>	<b>3266.4</b>	<b>2084.3</b>	<b>2091.1</b>	<b>1170.3</b>	<b>1175.3</b>
г. Ереван	1119.2	1124.3	1119.2	1124.3	-	-
Арагацотн	141.8	142.5	33.1	33.2	108.7	109.3
Арарат	279.7	281.0	82.5	82.9	197.2	198.1
Армавир	284.9	286.6	101.8	102.2	183.1	184.4
Гегаркуник	241.6	242.3	79.7	79.9	161.9	162.4
Лори	281.6	281.8	165.1	165.1	116.5	116.7
Котайк	281.3	282.7	157.8	158.7	123.5	124.0
Ширак	281.4	281.7	169.5	169.3	111.9	112.4
Сюник	152.8	152.8	103.7	103.4	49.1	49.4
Вайоц дзор	55.9	56.0	19.3	19.4	36.6	36.6
Тавуш	134.4	134.7	52.6	52.7	81.8	82.0

## 5. СОЦИАЛЬНО-ДЕМОГРАФИЧЕСКИЙ СЕКТОР

В январе-июне 2011г. в республике, по результатам изменений, зарегистрированных в показателях естественного прироста<sup>1</sup> и сальдо миграции<sup>2</sup>, численность постоянного населения РА по отношению к началу года увеличилась на 3.8 тыс. человек, а по отношению к 1 июля 2010г. - на 11.8 тыс.человек или на 0.4%. В январе-июне 2011г. по сравнению с январем-июнем 2010г. показатель естественного прироста населения уменьшился на 20.5%, а отрицательный показатель сальдо миграции увеличился на 3%.

**Замещение отрицательного сальдо миграции естественным приростом населения, в январе-марте 2004-2011 гг. (%)**



В январе-июне 2011г. численность родившихся составила 20102 человек и по сравнению с тем же периодом 2010г. уменьшился на 4.4%, а общий коэффициент рождаемости на 1000 населения, уменьшился на 0.6 промилльных пункта и составил 12.4‰.

### Основные показатели естественного движения населения РА в январе-июне

	Абсолютная численность, человек		На 1000 населения, в промилле	
	2010г.	2011г.	2010г.	2011г.
Родившиеся	21029 <sup>о</sup>	20102	13.0	12.4
Умершие	14290 <sup>о</sup>	14743	8.9	9.1
Из числа умерших в возрасте до 1 года	258 <sup>о</sup>	261	12.3 <sup>1</sup>	13.0 <sup>1</sup>
Естественный прирост	6739 <sup>о</sup>	5359	4.1	3.3
Браки	8732	9364	5.4	5.8
Разводы	1474	1575	0.9	1.0

<sup>1</sup> По данным предоставленным территориальными отделами Записи актов гражданского состояния Министерства юстиции РА.

<sup>2</sup> По данным территориальных паспортных отделов Полиции РА при Правительстве РА.

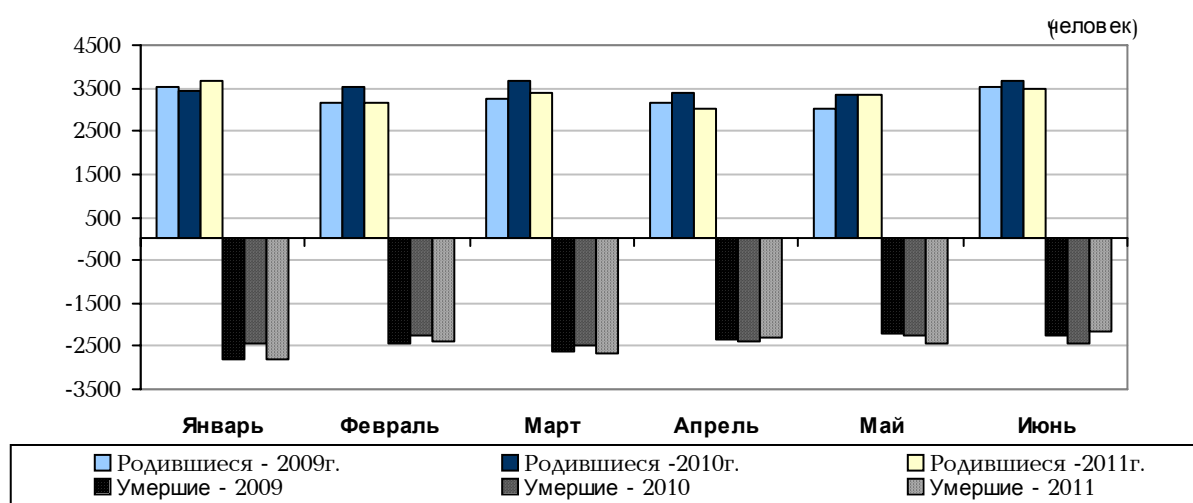
## 5. СОЦИАЛЬНО-ДЕМОГРАФИЧЕСКИЙ СЕКТОР

В январе-июне 2011г. зарегистрировано 444 случая мертворождения по сравнению с 425 случаями зарегистрированными в январе-июне 2010г., а коэффициент мертворождения на 1000 родившихся (живыми и мертвыми) составил 21.6‰, против 19.8‰ того же периода предыдущего года.

В январе-июне 2011г. зарегистрировано 14743 случаев смерти. По сравнению с соответствующим периодом 2010г. случаи смерти увеличились на 3.2%. Общий коэффициент смертности, на 1000 населения, в январе-июне 2011г. составил 9.1‰, и по сравнению с январем-июнем 2010г. увеличился на 0.2 промилльных пункта.

В январе-июне 2011г. число родившихся превысило число случаев смерти в 1.4 раза.

**Абсолютная численность родившихся и умерших по месяцам регистрации**



В январе-июне 2011г. коэффициент естественного прироста, на 1000 населения, составил 3.3‰ и по сравнению с январем-июнем 2010г. уменьшился на 0.8 промилльных пункта.

**Основные показатели естественного движения населения РА по г. Еревану и по марзам, в январе-июне 2011г.**

	Родившиеся, человек	Умершие, человек	из них: в возрасте до 1 года	Естественный прирост, человек	Браки, случай	Разводы, случай
Республика Армения	<b>20102</b>	<b>14743</b>	<b>261</b>	<b>5359</b>	<b>9364</b>	<b>1575</b>
г. Ереван	7382	4728	58	2654	3069	698
Арагацотн	919	686	18	233	418	50
Арарат	1700	1226	23	474	843	81
Армавир	1819	1232	27	587	835	99
Гегаркуник	1358	1003	23	355	755	65
Лори	1530	1568	23	-38	749	212
Котайк	1842	1184	24	658	953	108
Ширак	1667	1511	40	156	839	128
Сюник	832	658	17	174	349	66
Вайоц дзор	296	249	3	47	187	21
Тавуш	757	698	5	59	367	47

## 5. СОЦИАЛЬНО-ДЕМОГРАФИЧЕСКИЙ СЕКТОР

(на 1000 населения)

	Родившиеся	Умершие	из них: в возрасте до 1 года <sup>1</sup>	Естественный прирост	Браки	Разводы
Республика Армения	<b>12.4</b>	<b>9.1</b>	<b>13.0</b>	<b>3.3</b>	<b>5.8</b>	<b>1.0</b>
г. Ереван	13.3	8.5	7.9	4.8	5.5	1.3
Арагацотн	13.0	9.7	19.6	3.3	5.9	0.7
Арагат	12.2	8.8	13.5	3.4	6.1	0.6
Армавир	12.8	8.7	14.8	4.1	5.9	0.7
Гегаркуник	11.3	8.3	16.9	3.0	6.3	0.5
Лори	10.9	11.2	15.0	-0.3	5.4	1.5
Котайк	13.2	8.5	13.0	4.7	6.8	0.8
Ширак	11.9	10.8	24.0	1.1	6.0	0.9
Сюник	11.0	8.7	20.4	2.3	4.6	0.9
Вайоц дзор	10.7	9.0	10.1	1.7	6.7	0.8
Тавуш	11.3	10.5	6.6	0.9	5.5	0.7

В январе-июне 2011г. по сравнению с тем же периодом 2010г. в структуре причин смертности зарегистрировано увеличение показателей смертности от следующих причин: от болезней системы кровообращения (на 2.1%), от несчастных случаев, отравлений и травм (на 8.8%), от болезней органов дыхания (на 5.7%), от болезней органов пищеварения (на 29.6%), а в показателях смертности от новообразований (на 0.8%), инфекционных и паразитарных болезней (на 9.4%) и от других болезней (на 0.7%) зарегистрировано уменьшение.

### Смертность по причинам

(на основе актов о смерти, полученных от территориальных отделов ЗАГС-а  
Министерства юстиции РА)

	Январь-июнь 2010г. человек	В % к итогу	Январь- июнь 2011г. человек	В % к итогу	Январь-июнь 2011г. по сравнению с январем- июнем 2010г., %
Численность умерших	<b>14290</b>	100	<b>14743</b>	100	<b>103.2</b>
в том числе по причинам от:					
болезней системы кровообращения	7170	50.1	7323	49.7	102.1
несчастных случаев, отравлений и травм	570	4.1	640	4.4	112.3
новообразований	2732	19.1	2710	18.4	99.2
болезней органов дыхания	911	6.4	963	6.5	105.7
болезней органов пищеварения	766	5.3	993	6.7	129.6
инфекционных и паразитарных болезней	138	1.0	125	0.8	90.6
других болезней	2003	14.0	1989	13.5	99.3

<sup>1</sup> На 1000 родившиеся живыми.

## 5. СОЦИАЛЬНО-ДЕМОГРАФИЧЕСКИЙ СЕКТОР

В январе-июне 2011г. по сравнению с январем-июнем 2010г. зарегистрировано увеличение случаев смерти детей в возрасте от 0-1 года на 1.2%, а коэффициент младенческой смертности на 1000 родившихся живыми составил 13.0‰, против 12.3‰ того же периода в 2010г. В отчетном периоде в структуре причин смертности детей в возрасте от 0-1 года случаи смерти от отдельных состояний, возникающих в перинатальном периоде и от врожденных аномалий, деформаций и хромосомных нарушений составили 65.1%.

По отчетным данным предоставленным информационным центром полиции РА при Правительстве РА в январе-июне 2011г. в республике зарегистрированы 338 случаев самоубийств и попыток самоубийств. По сравнению с тем же периодом предыдущего года зарегистрировано увеличение случаев на 6.6%.

### Случаи самоубийств и попыток самоубийств, зарегистрированные на территории РА, в январе-июне 2011г.

(случай)

	Всего			Женский			Мужской		
	2009г.	2010г.	2011г.	2009г.	2010г.	2011г.	2009г.	2010г.	2011г.
Самоубийства и попытки самоубийств	252	317	338	86	91	114	166	226	224
В том числе:									
<u>Самоубийства</u>	105	138	103	22	31	16	83	107	87
<i>из них:</i>									
до 17 лет	6	9	5	1	5	2	5	4	3
18-29 лет	23	24	22	6	4	3	17	20	19
30-65 лет	55	73	52	8	11	5	47	62	47
65+	21	32	24	7	11	6	14	21	18
<u>Попытки самоубийств,</u>	147	179	235	64	60	98	83	119	137
<i>из них:</i>									
до 17 лет	14	9	13	11	3	7	3	6	6
18-29 лет	54	68	81	29	29	42	25	39	39
30-65 лет	64	84	115	19	21	39	45	63	76
65+	15	18	26	5	7	10	10	11	16

В январе-июне 2011г. среди зарегистрированных людей совершивших самоубийство и попытки самоубийств, 53.3% (2010г.-49.2%) составили безработные, 17.8% (2010г.-19.2%) - пенсионеры, 5.9% - учащиеся/студенты (2010г.-9.5%), 9.5% -имеющие работу и занятость (2010г.-9.8%), а 13.5% - имеющие другой статус.

В январе-июне 2011г. в республике зарегистрировано 302 случаев смерти детей в возрасте от 0-4 лет, из которых случаи смерти детей до 1 года составили 86.4%. Коэффициент смертности детей до 5 лет (на 1000 родившихся живыми) составил 15.0‰, среди мальчиков этот показатель составил 17.0‰, а среди девочек-12.7‰.

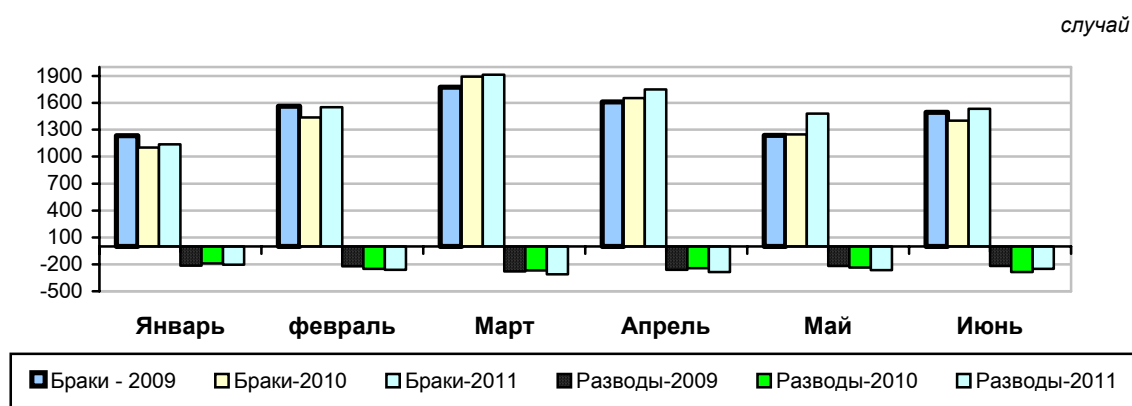
В январе-июне 2011г. от осложнений беременности в родовом и постродовом периоде было зарегистрировано 3 случая материнской смертности, а коэффициент материнской смертности (на 100000 родившихся живыми) составил 14.9 против 4.8 (1 случай) соответствующего периода предыдущего года.

## 5. СОЦИАЛЬНО-ДЕМОГРАФИЧЕСКИЙ СЕКТОР

В январе-июне 2011г. по сравнению с январем-июнем 2010г. на 7.2% увеличились зарегистрированные браки и составили 9364 случая, а общий коэффициент брачности на 1000 населения увеличился на 0.4 промилльных пункта и составил 5.8‰.

В январе-июне 2011г., по сравнению с январем-июнем 2010г. случаи разводов увеличились на 6.9% и составили 1575 случаев, а общий коэффициент разводимости, на 1000 населения, увеличился на 0.1 промилльных пункта и составил 1.0‰.

### Браки и разводы по месяцам регистрации



В январе-июне 2011г. в республике на 1000 зарегистрированных супружеских пар приходилось 168 случаев разводов, против 169 случаев за январь-июнь 2010г.

По итогам статистической обработки данных, предоставленных территориальными паспортными отделами Полиции РА при Правительстве РА (по статистическим талонам прибытия-форма N19 и по статистическим талонам выбытия-форма N20) зарегистрированы следующие показатели<sup>1</sup>

#### Общая характеристика миграционной ситуации РА, поддающийся официальному административному учету, в январе- июне

	2010г.		2011г.	
	человек	на 1000 населения	человек	на 1000 населения
Всего прибывшие	3689	1.1	16238	5.0
Всего выбывшие	5235	1.6	17831	5.5
Сальдо миграции (+, -)	-1546	-0.5	-1593	-0.5

В январе-июне 2011г., по данным полученным из Информационной системы пограничного электронного управления РА, валовый объем внешних пассажироперевозок, осуществленных по контрольно-пропускным пунктам РА, составил 1576.0 тыс. поездок. Баланс пассажироперевозок (разница прибытий и выбытий) в январе-июне 2011г. составил -67.3 тыс. поездок.

<sup>1</sup> Включая внутренние передвижения.

## 5. СОЦИАЛЬНО-ДЕМОГРАФИЧЕСКИЙ СЕКТОР

**Объем прибытий в Армению и выбытий из Армении по контрольно-пропускным пунктам,  
в январе- июне 2011г.**

*(пересечение)*

Контрольно-пропускные пункты	Въезд		Выезд		Баланс	
	Всего	в том числе граждане РА	Всего	в том числе граждане РА	Всего	в том числе граждане РА
Звартноц	319679	158996	372661	227074	-52982	-68078
Баграташен	212220	133114	224314	145345	-12094	-12231
Мегри	50117	5852	48025	5728	2092	124
Айрум	7812	5921	9015	7199	-1203	-1278
Гогаван	15744	10645	17735	12077	-1991	-1432
Бавра	136034	47162	132785	48331	3249	-1169
Гюмри	12765	7063	17109	12344	-4344	-5281
Привольное	0	0	0	0	0	0
<b>Всего</b>	<b>754371</b>	<b>368753</b>	<b>821644</b>	<b>458098</b>	<b>-67273</b>	<b>-89345</b>

На начало 2011г., от общей численности постоянного населения РА 68.9% составило трудоспособное население (мужчины 16-62, женщины 16-61), 19.6% - население моложе трудоспособного возраста, а 11.5% - население старше трудоспособного возраста. На 1000 населения трудоспособного возраста приходится 452 пожилых и детей (0-15).

**Распределение постоянного населения РА по марзам РА и г. Ереван и  
по полу-возрастным группам, на 1 января 2011г.**

Всего

(человек)

Возраст	г. Ереван	Ара-гацотн	Ара-рат	Арма-вир	Гегар-куник	Лори	Ко-тайк	Ши-рак	Сю-ник	Вайоц дзор	Тавуш	РА
0	15494	2136	3917	4016	3413	3647	3919	3802	1698	683	1673	44398
1-4	54751	7502	13904	14249	12650	12966	14812	14277	6769	2700	6508	161088
5-9	58075	8370	15207	15696	14580	15839	15402	15436	8195	3274	7943	178017
10-14	63861	10336	19052	19958	18471	17558	17049	19333	10406	3701	9280	209005
15-19	80652	13614	25636	26036	22882	24142	22934	27661	12881	4887	10987	272312
20-24	94597	15459	30096	29515	25454	28043	29600	29679	15836	6330	12903	317512
25-29	100789	12380	27525	27086	22583	25799	29475	24816	12883	5018	11780	300134
30-34	91975	10159	20831	21880	17639	20633	22404	19616	11311	3764	10067	250279
35-39	78058	8529	16158	17561	14617	16595	17200	16897	9754	2930	7930	206229
40-44	68701	9132	16561	17636	15385	16385	16477	17708	9255	3286	7551	198077
45-49	81858	11386	22005	22715	18228	21817	21983	21971	11408	4364	9489	247224
50-54	87422	10075	21788	22086	16967	22375	23060	21120	11914	4459	9957	251223
55-59	71599	6370	14709	14627	11301	15896	15668	14834	8743	2965	7087	183799
60-64	54211	4037	8377	8476	7260	10308	9658	9421	5683	1749	4959	124139
65-69	28744	2503	4601	5158	4133	6367	5027	5872	3450	782	2812	69449
70-74	44006	4698	9035	9008	7765	10920	8775	9544	5722	2189	5649	117311
75-79	24808	3005	6011	5625	4638	6977	4981	5889	3581	1462	4246	71223
80-84	16995	2342	4093	3991	3599	4813	3239	3624	2726	1197	3060	49679
85+	5337	354	893	532	798	979	463	498	690	248	760	11552
<b>Всего</b>	<b>1121933</b>	<b>142387</b>	<b>280399</b>	<b>285851</b>	<b>242363</b>	<b>282059</b>	<b>282126</b>	<b>281998</b>	<b>152905</b>	<b>55988</b>	<b>134641</b>	<b>3262650</b>
<b>из них:</b>												
0-15	206886	30560	56523	58416	53039	53861	54890	57224	29308	11212	27454	639373
16-62(61)	769843	97101	195665	199440	164935	193344	200423	194970	104898	38132	88368	2247119
63+(62+)	145204	14726	28211	27995	24389	34854	26813	29804	18699	6644	18819	376158

## 5. СОЦИАЛЬНО-ДЕМОГРАФИЧЕСКИЙ СЕКТОР

### Мужчины

(человек)

Возраст	г. Ереван	Арагацотн	Арарат	Армавир	Гегаркуник	Лори	Котайк	Ширак	Сюник	Вайоцдзор	Тавуш	РА
0	8170	1183	2035	2198	1935	1914	2055	2034	918	353	908	23703
1-4	28804	4103	7369	7750	6969	6940	7890	7734	3539	1446	3355	85899
5-9	30931	4622	8199	8634	8028	8361	8113	8268	4309	1768	4178	95411
10-14	33567	5654	10139	10767	9942	9146	9134	10354	5408	1983	4833	110927
15-19	41420	7000	13239	13371	11679	12406	11722	14076	6574	2519	5681	139687
20-24	47492	7847	15272	15152	13226	14295	14966	15097	7969	3286	6610	161212
25-29	48509	6527	14033	13643	11868	13212	15143	12542	6825	2760	6258	151320
30-34	43107	5269	10517	10892	9260	10593	11524	9840	5894	1983	5209	124088
35-39	35883	4349	7780	8522	7552	8213	8540	8314	5051	1450	4078	99732
40-44	31034	4612	7751	8494	7979	7937	7787	8730	4717	1580	3808	94429
45-49	36415	5770	10451	10827	9241	10249	10315	10709	5614	2137	4676	116404
50-54	39054	5039	10603	10804	8364	10498	11112	9988	5683	2209	4706	118060
55-59	31449	3010	7088	7009	5358	7131	7396	6690	4013	1377	3246	83767
60-64	23102	1793	3893	3904	3267	4505	4465	4127	2612	751	2189	54608
65-69	11729	1047	1936	2217	1792	2587	2177	2458	1555	327	1144	28969
70-74	17704	1833	3609	3481	3261	4312	3697	3643	2408	872	2230	47050
75-79	9631	1184	2318	2195	1906	2746	2053	2213	1628	622	1868	28364
80-84	5752	788	1498	1333	1317	1588	1134	1052	1077	503	1195	17237
85+	1432	65	212	67	177	213	78	36	188	55	194	2717
<b>Всего</b>	<b>525185</b>	<b>71695</b>	<b>137942</b>	<b>141260</b>	<b>123121</b>	<b>136846</b>	<b>139301</b>	<b>137905</b>	<b>75982</b>	<b>27981</b>	<b>66366</b>	<b>1583584</b>
<b>из них:</b>												
0-15	109149	16714	30049	31692	28899	28335	29065	30623	15281	5975	14373	340155
16-62	361707	49503	97104	98959	84522	95477	99601	96415	52915	19412	44579	1100194
63+	54329	5478	10789	10609	9700	13034	10635	10867	7786	2594	7414	143235

### Женщины

(человек)

Возраст	г. Ереван	Арагацотн	Арарат	Армавир	Гегаркуник	Лори	Котайк	Ширак	Сюник	Вайоцдзор	Тавуш	РА
0	7324	953	1882	1818	1478	1733	1864	1768	780	330	765	20695
1-4	25947	3399	6535	6499	5681	6026	6922	6543	3230	1254	3153	75189
5-9	27144	3748	7008	7062	6552	7478	7289	7168	3886	1506	3765	82606
10-14	30294	4682	8913	9191	8529	8412	7915	8979	4998	1718	4447	98078
15-19	39232	6614	12397	12665	11203	11736	11212	13585	6307	2368	5306	132625
20-24	47105	7612	14824	14363	12228	13748	14634	14582	7867	3044	6293	156300
25-29	52280	5853	13492	13443	10715	12587	14332	12274	6058	2258	5522	148814
30-34	48868	4890	10314	10988	8379	10040	10880	9776	5417	1781	4858	126191



## 5. СОЦИАЛЬНО-ДЕМОГРАФИЧЕСКИЙ СЕКТОР

Возраст	г. Ереван	Арагацотн	Арарат	Армавир	Гегаркуник	Лори	Котайк	Ширак	Сюник	Вайоцдзор	Тавуш	РА
35-39	42175	4180	8378	9039	7065	8382	8660	8583	4703	1480	3852	106497
40-44	37667	4520	8810	9142	7406	8448	8690	8978	4538	1706	3743	103648
45-49	45443	5616	11554	11888	8987	11568	11668	11262	5794	2227	4813	130820
50-54	48368	5036	11185	11282	8603	11877	11948	11132	6231	2250	5251	133163
55-59	40150	3360	7621	7618	5943	8765	8272	8144	4730	1588	3841	100032
60-64	31109	2244	4484	4572	3993	5803	5193	5294	3071	998	2770	69531
65-69	17015	1456	2665	2941	2341	3780	2850	3414	1895	455	1668	40480
70-74	26302	2865	5426	5527	4504	6608	5078	5901	3314	1317	3419	70261
75-79	15177	1821	3693	3430	2732	4231	2928	3676	1953	840	2378	42859
80-84	11243	1554	2595	2658	2282	3225	2105	2572	1649	694	1865	32442
85+	3905	289	681	465	621	766	385	462	502	193	566	8835
<b>Всего</b>	<b>596748</b>	<b>70692</b>	<b>142457</b>	<b>144591</b>	<b>119242</b>	<b>145213</b>	<b>142825</b>	<b>144093</b>	<b>76923</b>	<b>28007</b>	<b>68275</b>	<b>1679066</b>
<b>из них:</b>												
0-15	97737	13846	26474	26724	24140	25526	25825	26601	14027	5237	13081	299218
16-61	408136	47598	98561	100481	80413	97867	100822	98555	51983	18720	43789	1146925
62+	90875	9248	17422	17386	14689	21820	16178	18937	10913	4050	11405	232923

### Основные показатели естественного движения населения РА в 2010г.

	Абсолютная численность			На 1000 населения, в промилле		
	Всего	Городское	Сельское	Всего	Городское	Сельское
Родившиеся, человек	44825	28263	16562	13.8	13.6	14.1
Умершие, человек	27921	17838	10083	8.6	8.6	8.6
Из числа смертей:						
<b>в возрасте от 0-1 года</b>	512	318	194	11.4 <sup>1</sup>	11.3 <sup>1</sup>	11.8 <sup>1</sup>
<b>в возрасте от 0-4 лет</b>	600	373	227	13.4 <sup>1</sup>	13.2 <sup>1</sup>	13.7 <sup>1</sup>
Естественный прирост, человек	16904	10425	6479	5.2	5.0	5.5
Браки, случай	17984	11965	6019	5.5	5.7	5.1
Разводы, случай	2997	2455	542	0.9	1.2	0.5

### Возрастные коэффициенты рождаемости в 2005-2010гг.

Годы	Среднее число родившихся на 1000 женщин соответствующего возраста							
	15-19	20-24	25-29	30-34	35-39	40-44	45-49	15-49
2005г.	26.8	122.3	78.3	32.1	11.2	2.3	0.1	40.8
2006г.	25.4	118.7	79.8	32.8	11.2	1.9	0.1	40.7
2007г.	25.5	122.7	85.1	36.4	11.4	2.1	0.2	43.3
2008г.	25.7	121.1	88.3	38.1	13.0	2.3	0.2	44.6
2009г.	27.6	125.8	95.4	43.1	15.3	2.6	0.2	48.4
2010г.	28.3	123.3	96.7	45.2	14.8	2.6	0.2	49.3

<sup>1</sup> На 1000 родившиеся живыми:

## 5. СОЦИАЛЬНО-ДЕМОГРАФИЧЕСКИЙ СЕКТОР

В 2010г. суммарный коэффициент<sup>1</sup> рождаемости составил 1.556 единиц, Брутто коэффициент воспроизводства населения (сколько в среднем девочек родит женщина в репродуктивном возрасте, при сохранении уровня рождаемости данного года) в 2010г. составил 0.727, а нетто коэффициент воспроизводства населения (сколько в среднем девочек, рожденных одной женщиной на протяжении всей ее жизни, дожило бы до возраста матери при их рождении, если бы в каждом возрасте сохранялись уровни рождаемости и смертности данного периода) 0.698 единиц.

### Распределение рожденных по очередности рождений в 2005-2010гг.

(человек)

Годы	Всего	в том числе по порядку рождений				
		первый	второй	третий	четвертый	пятый и более
2005г.	37499	19286	12953	4014	858	388
2006г.	37639	19601	13271	3758	705	304
2007г.	40105	20525	14277	4263	708	332
2008г.	41185	21292	14270	4520	761	342
2009г.	44413	22472	15431	5289	849	372
2010г.	44825	21954	15881	5683	929	378

### Смертность по основным причинам смертности в 2010г.

	Всего умершие, человек		Показатель, в расчете на 100000 человек	
	мужчин	женщин	мужчин	женщин
<b>Умершие</b>	<b>14593</b>	<b>13328</b>	<b>923.8</b>	<b>795.1</b>
Из них по причинам от:				
болезней системы кровообращения	6636	7021	420.1	418.8
болезней эндокринной системы	548	896	34.7	53.4
несчастных случаев, отравлений и травм	933	316	59.1	18.8
злокачественных новообразований	3110	2391	196.9	142.6
болезней органов дыхания	954	699	60.4	41.7
болезней органов пищеварения	867	756	54.9	45.1
инфекционных и паразитарных болезней	230	74	14.6	4.4

<sup>1</sup> Сколько в среднем детей родила бы одна женщина на протяжении всего репродуктивного периода, при сохранении уровня рождаемости данного года.

### КОМПОНЕНТЫ ИЗМЕНЕНИЙ ЧИСЛЕННОСТИ ПОСТОЯННОГО НАСЕЛЕНИЯ В ТЕЧЕНИЕ ПРОМЕЖУТОЧНЫХ ГОДОВ ПЕРЕПИСИ НАСЕЛЕНИЯ 2001 И 2011гг.

Текущий учет численности населения осуществляется на основании численности постоянного населения полученной по данным последней переписи населения (с 10-19 октября 2001г.), который обновляется ежеквартальной периодичностью по данным естественного прироста населения (разница зарегистрированных рождений и смертей)<sup>1</sup>, и сальдо миграции (разница официально учтенных и снятых с учета)<sup>2</sup>, зарегистрированным в отчетном периоде. До проведения первой после независимости РА переписи населения 2011г., текущий учет численности населения осуществлялся на основе данных переписи населения 1979г. (так как данные, полученные по итогам переписи населения 1989г. были неполноценными и не могли служить основой для текущего учета) по которому расчетный показатель численности постоянного населения на начало года составил 3.8 млн человек. Перепись населения 2001г. проводилась с 10 по 19 октября при содействии международного донорского сообщества, согласно положениям, установленным в статистическом стандарте 49 «Рекомендации по переписи населения и жилищ раунда 2000г. в регионах Европейского экономического сотрудничества» (Статистическая комиссия ООН, Экономическая комиссия Европы, Комитет населенных пунктов Экономической комиссии Европы,) (при постоянном методологическом содействии команды советников Бюро переписи департамента торговли США, Фонда народонаселения ООН и Всемирного банка, в течении четырех лет 2000-2003гг.).

По результатам переписи населения 2001г. показатель численности постоянного населения составил 3213011 человек<sup>3</sup>, а показатель численности наличного населения – 3002594 человек<sup>4</sup>.

В межпереписные годы, 2002-2010, посредством официального административного учета, в республике зарегистрировано 351100 живорожденных и 240500 случаев смертей, в результате чего показатель естественного прироста населения составил 110600 человек. В том же периоде, по данным миграции населения, поддающегося официальному административному учету, численность снятых с учета (69.2 тысяч) превысил численность ставших на учет (11.7 тысяч) на 57500 человек, За счет этого общий показатель прироста населения уменьшился на 57500 человек (110600-57500) и составил 53100 человек. При этом, в результате осуществленного статистического уточнения численности населения (-3.4 тысяч)<sup>5</sup> в 2002-2010гг. показатель общего прироста населения составил 49700 человек.

#### Естественный прирост численности населения и сальдо миграции 2002-2010гг.

Межпереписные годы	Живорождения <sup>1</sup>	Случаи смертей	Естественный прирост (столб. 4 = 2-3)	Сальдо миграции <sup>2</sup>
<i>1</i>	<i>2</i>	<i>3</i>	<i>4</i>	<i>5</i>
2002	32.2	25.5	6.7	-9.2
2003	35.8	26.0	9.8	-7.6
2004	37.5	25.7	11.8	-7.7
2005	37.5	26.4	11.1	-7.8
2006	37.6	27.2	10.4	-6.7
2007	40.1	26.8	13.3	-6.4
2008	41.2	27.4	13.8	-5.8
2009	44.4	27.6	16.8	-3.9
2010	44.8	27.9	16.9	-2.4
<b>Всего 2002-2010 гг.</b>	<b>351.1</b>	<b>240.5</b>	<b>110.6</b>	<b>-57.5</b>

<sup>1</sup> По данным, предоставленным территориальными отделами Записи актов гражданского состояния Министерства юстиции РА.

<sup>2</sup> По данным территориальных паспортных отделов Полиции РА при Правительстве РА.

<sup>3</sup> Из показателя численности наличного населения вычтен показатель численности временно присутствующих и прибавлен показатель численности населения, отсутствующего до 1 года к моменту переписи (3002594-47543+257960=3213011).

<sup>4</sup> Сумма показателей постоянно присутствующего к моменту переписи населения и к моменту переписи, временно присутствующих до 1 года (2955051+47543=3002594).

<sup>5</sup> По данным идентификации односторонних и двухсторонних регистраций прибывших и выбывших, имеющимся в административном регистре.

## 5. СОЦИАЛЬНО-ДЕМОГРАФИЧЕСКИЙ СЕКТОР

Учитывая тот факт, что по официальному административному учету не полностью охватываются (по объективным и субъективным причинам) передвижения населения, данные о них получаются и по альтернативным методам, по пересечениям границ РА – пассажироперевозки, осуществляемые по контрольно-пропускным пунктам республики (воздушный, автомобильный и железнодорожный).

### Баланс пассажироперевозок в 2002-2010гг.<sup>1</sup>

(1000 перевозок)

	2002г.	2003г.	2004г.	2005г.	2006г.	2007г.	2008г.	2009г.	2010г.	Всего
Выбытия	593.4	628.5	737.8	833.3	962.0	1296.8	1420.2	1457.0	1774.9	9703.9
Прибытия	590.7	618.3	739.9	845.8	983.7	1293.6	1397.1	1432.0	1745	9646.1
Баланс(стр2-стр1)	-2.7	-10.2	2.1	12.5	21.7	-3.2	-23.1	-25.0	-29.9	-57.8

В промежутке 2002-2010гг. в составе внешних пассажироперевозок, осуществляемых по контрольно-пропускным пунктам РА, показатель выбытия из республики (9703.9 тыс.) на 57.8 тыс. превысил показатель прибытия в республику (9646.1 тыс.). То есть, данные, полученные из двух источников в разрезе межпереписных годов статистически очень близки.

Как альтернатива текущего учета, информация о показателях наличного и постоянного населения в межпереписные годы собирается и по результатам осуществляемого Обобщенного обследования уровня жизни домашних хозяйств (ООУЖДХ).

При содействии Корпорации “Вызовы тысячелетия” (США) и Фонда Корпорации “Вызовы тысячелетия”- Армения, со стороны советников Фредерика Шурена и Али Мустаки (США), используя оценку соотношения выравнивания, методом “рейкинг” (“Raking Ratio Estimation”) предоставили возможность выравнивать годовые показатели численности населения текущего учета и ООУЖДХ для 2004-2009гг., цель которого, является выявление степени отклонений, существующих в административных учетах в межпереписной период, являющихся основой текущего учета населения.

Показатели постоянного и наличного населения до и после выравнивания, на основе метода “рейкинг”, представлены в нижеприведенной таблице.

### Расчеты показателей численности наличного и постоянного населения РА

на основе ООУЖДХ, до и после выравнивания

(по методологии “рейкинг”)

(человек)

	2004г.	2005г.	2006г.	2007г.	2008г.	2009г.
<b>Наличное население РА</b>						
На основе ООУЖДХ, до выравнивания	3,175,296	2,996,366	3,104,449	3,107,735	3,067,742	3,070,286
после выравнивания	2,986,267	3,022,236	3,026,123	3,006,021	2,996,225	3,035,166
<b>Постоянное население РА</b>						
<b>По текущему учету</b>	<b>3,214,030</b>	<b>3,217,534</b>	<b>3,221,094</b>	<b>3,226,520</b>	<b>3,234,031</b>	<b>3,243,729</b>
На основе ООУЖДХ, до выравнивания	3,418,023	3,194,612	3,300,624	3,336,811	3,308,268	3,277,666
после выравнивания	3,214,030	3,217,534	3,221,094	3,226,519	3,234,031	3,243,729