

5. СОЦИАЛЬНО-ДЕМОГРАФИЧЕСКИЕ ПОКАЗАТЕЛИ

5.2. Демографическая ситуация

Основой для административно-территориального деления РА является закон РА „Об административно-территориальном делении РА“, по которому территория РА разделена на 11 марзов (включая г. Ереван со статусом марза с 12-ю окружными общинами), 47 городских и 870 сельских общин.

Административно-территориальное деление РА по марзам, на 1 января 2005г.

Марзы	Число общин			
	всего	городских	окружных	сельских
Республика Армения	929	47	12	870
г. Ереван	12	-	12	-
Арагацотн	114	3	-	111
Арагат	97	4	-	93
Армавир	97	3	-	94
Гегаркуник	92	5	-	87
Лори	113	8	-	105
Котайк	67	7	-	60
Ширак	119	3	-	116
Сюник	112	7	-	105
Вайоц дзор	44	3	-	41
Тавуш	62	4	-	58

По данным территориальных паспортных отделов Полиции РА, в первом полугодии 2005г., число прибывших в республику (по статистическим талонам прибытия-форма N19) составило 5.0 тыс. человек, а число выбывших из республики (по статистическим талонам убытия-форма N20) составило 8.6 тыс. человек, против, соответственно, 4.8 тыс. и 8.4 тыс. человек того же периода предыдущего года.

Численность постоянного населения РА по марзам, на 1 июля 2005г.

Марзы	Всего	(тыс. человек)	
		Городское	Сельское
Республика Армения	3215.9	2061.6	1154.3
г. Ереван	1102.8	1102.8	-
Арагацотн	139.3	32.9	106.4
Арагат	273.7	80.6	193.1
Армавир	278.4	99.0	179.4
Гегаркуник	239.2	79.8	159.4
Лори	283.4	166.9	116.5
Котайк	274.6	154.4	120.2
Ширак	281.3	171.6	109.7
Сюник	153.0	103.8	49.2
Вайоц дзор	55.8	19.3	36.5
Тавуш	134.4	50.5	83.9

В начале 2005 года, от общей численности постоянного населения 63.3% составило трудоспособное население (мужчины 16-62, женщины 16-58), 23.6% - население моложе трудоспособного возраста, а 13.1% - население старше трудоспособного возраста. На 1000 населения трудоспособного возраста приходилось 579 пожилых и детей (0-15).

5. СОЦИАЛЬНО-ДЕМОГРАФИЧЕСКИЕ ПОКАЗАТЕЛИ

Численность постоянного населения РА по половозрастным группам на начало 2005г.

(тыс. человек)

	Всего	Мужчины	Женщины
Все население	3215.8	1550.6	1665.2
в том числе			
0-4	181.3	97.3	84.0
5-9	219.5	115.7	103.8
10-14	295.0	151.0	144.0
15-19	319.0	161.1	157.9
20-24	296.6	148.5	148.1
25-29	244.7	120.3	124.4
30-34	206.8	99.6	107.2
35-39	208.2	98.8	109.4
40-44	266.5	126.6	139.9
45-49	246.9	116.9	130.0
50-54	184.5	85.7	98.8
55-59	116.2	52.4	63.8
60-64	92.9	40.4	52.5
65 и старше	337.7	136.3	201.4

В показателе численности постоянного населения зарегистрирован прирост на 0.1 тыс. человек, за счет показателей естественного прироста¹ и сальдо миграции² населения и на 1 июля 2005г. она составила 3215.9 тыс.человек, против 3212.8 тыс.человек зарегистрированного по состоянию соответствующего периода предыдущего года.

Естественное движение населения республики

(человек)

	Январь-июнь			
	абсолютная численность		на 1000 населения	
	2004	2005	2004	2005
	17855	17457	11.2	10.9
Родившиеся	13776	13772	8.6	8.6
Умершие				
<i>в том числе:</i>				
в возрасте до 1 года	194	199	10.9 ³	11.4 ³
Естественный прирост	4079	3685	2.6	2.3
Браки	8251	7889	5.2	4.9
Разводы	974	1050	0.6	0.7

В январе-июне 2005г., по сравнению с предыдущим годом, в республике было зарегистрировано снижение рождаемости, как абсолютной численности, так и относительного показателя. Так, численность родившихся уменьшилась на 2.2%, а общий коэффициент рождаемости в январе-июне 2005г. составил 10,9 промилле против 11,2 промилле прошлого года. В январе-июне 2005г., по сравнению с тем же периодом 2004г., естественный прирост населения снизился на 9,7%, что обусловлено снижением рождаемости в республике, а общий коэффициент естественного прироста с 2,6 промилля уменьшился и в январе-июне 2005г. составил 2,3 промилле.

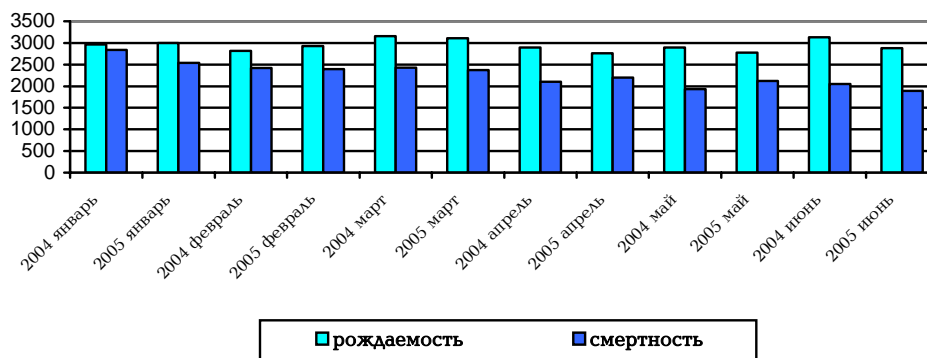
¹ По данным предоставленные территориальными отделами Записи актов гражданского состояния Министерства Юстиции РА.

² По данным территориальных паспортных отделов Полиции РА.

³ На 1000 родившихся живыми.

5. СОЦИАЛЬНО-ДЕМОГРАФИЧЕСКИЕ ПОКАЗАТЕЛИ

Численность родившихся и умерших в январе-июне



Основные показатели естественного движения населения по марзам, в январе-июне 2005г.

	Родившиеся	Умершие	Умершие в возрасте до 1 года	Естественный прирост/убыль	Браки	Разводы
Республика Армения	17457	13772	199	3685	7889	1050
г. Ереван	5669	4701	78	968	2595	513
Арагацотн	852	582	5	270	335	18
Арарат	1471	1051	7	420	560	50
Армавир	1530	1069	10	461	720	72
Гегаркуник	1540	991	20	549	847	37
Лори	1392	1409	28	-17	711	95
Котайк	1588	1062	10	526	671	82
Ширак	1537	1352	22	185	673	66
Сюник	829	648	8	181	327	51
Вайоц дзор	323	249	2	74	128	35
Тавуш	726	658	9	68	322	31

Несмотря на наличие показателя естественного прироста населения в январе-июне 2005г., в Лорийском марзе, а также в отдельных городах и районах, в частности в городах Туманян, Шамлух, Ахтала, Степанаван, Ташир, Гюмри, Цахкадзор и в сельских местностях районов Туманян, Степанаван, Ташир, Капан, Мегри, Тауш были зарегистрированы показатели естественного убыва (то есть превышение числа умерших над числом родившихся).

В 2004г. зарегистрировался рост повозрастных коэффициентов рождаемости в отдельных возрастных группах от 15 до 39 лет и в целом по возрастной группе 15-49.

Возрастные коэффициенты рождаемости

Годы	Среднее число родившихся на 1000 женщин соответствующего возраста							
	Моложе 20	20-24	25-29	30-34	35-39	40-44	45-49	15-49
2002	27.6	113.0	61.4	26.7	10.1	2.5	0.2	35.3
2003	29.3	126.6	71.5	29.6	10.2	2.4	0.2	39.4
2004	29.8	128.5	76.1	30.4	10.6	2.1	0.1	41.0

5. СОЦИАЛЬНО-ДЕМОГРАФИЧЕСКИЕ ПОКАЗАТЕЛИ

В 2004г. суммарный коэффициент¹ рождаемости составил 1.383 против 2.15, необходимого для воспроизводства населения. Брутто коэффициент воспроизводства населения (сколько в среднем девочек родит женщина в репродуктивном возрасте, при сохранении уровня рождаемости данного года) в 2004г. составил 0.633, а нетто коэффициент воспроизводства населения (сколько в среднем девочек рожденных одной женщиной на протяжении всей ее жизни, дожило бы до возраста матери при их рождении, если бы в каждом возрасте сохранялись уровни рождаемости и смертности данного периода) – 0.609.

В январе-июне 2005г. общий коэффициент смертности сохранился на том же уровне и составил 8.6 промилле, а случаи смертей составил 13772, против 13776 случаев зарегистрированных в январе-июне 2004г. В структуре причин смертности преобладала смертность от болезней системы кровообращения, удельный вес которого в отчетном периоде, по сравнению с январем-июнем предыдущего года, возрос на 0.9 процентных пункта. В январе-июне 2005г. по сравнению с январем-июнем 2004г., увеличился удельный вес случаев смертей от новообразований (на 0.1 процентных пункта), болезней органов пищеварения (на 0.1 процентных пункта) и снизился удельный вес случаев смертности от несчастных случаев, отравлений и травм (на 0.1 процентных пункта) и органов дыхания (на 0.5 процентных пункта), а случаи смертности от инфекционных и паразитарных болезней сохранились на том же уровне.

Смертность по причинам

(на основании актов о смерти полученных от территориальных отделов ЗАГС-а РА)

	Январь-июнь 2004г.	В % к итогу	Январь-июнь 2005г.	В % к итогу
Численность умерших	13776	100	13772	100
в том числе по причинам от:				
болезней системы кровообращения	7724	56.1	7847	57.0
несчастных случаев, отравлений и травм	493	3.6	482	3.5
из них от :				
самоубийств	32	0.2	29	0.2
убийств	22	0.2	17	0.1
новообразований	2279	16.5	2288	16.6
болезней органов дыхания	919	6.7	851	6.2
болезней органов пищеварения	517	3.7	522	3.8
инфекционных и паразитарных болезней	118	0.9	120	0.9
других болезней	1726	12.5	1662	12.0

В январе-июне 2005г. абсолютное число случаев смерти детей до одного года увеличилось на 5, по сравнению с тем же периодом 2004г., а коэффициент младенческой смертности на 1000 рожденных живыми составил 11.4 промилле, против 10.9 промилле января-июня 2004г. В структуре причин смертности в возрасте до одного года, смертность от отдельных состояний возникающих в перинатальном периоде (первая неделя жизни) и от врожденных аномалий, т.е. тех

¹ Сколько в среднем детей родила бы одна женщина на протяжении всего репродуктивного периода, при сохранении уровня рождаемости данного года.

5. СОЦИАЛЬНО-ДЕМОГРАФИЧЕСКИЕ ПОКАЗАТЕЛИ

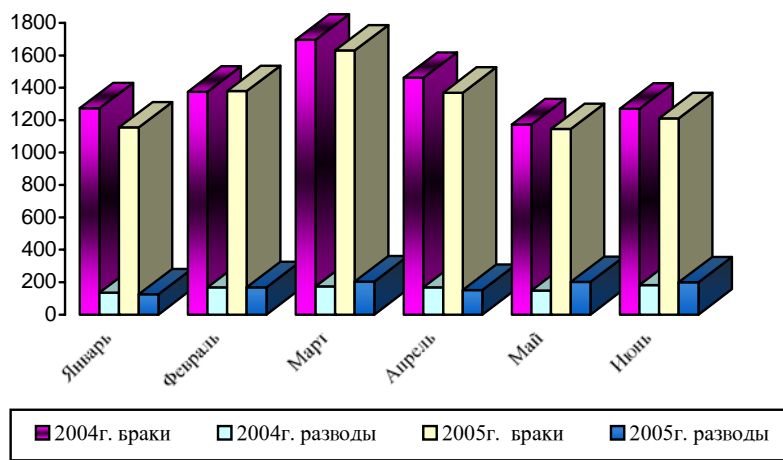
заболеваний, которые тесно связаны с состоянием здоровья матери, смертность в январе-июне 2005г. составила 72.9%, против 69.1% зарегистрированного в январе-июне 2004г.

В январе-июне 2005г. зарегистрировано 220 случаев смерти детей до 5 лет в структуре которой преобладала смертность детей до 1 года (90.5%). Следует отметить, что коэффициент смертности детей в возрасте до 5 лет на 1000 родившихся живыми составил 12.6 промилле, причем этот показатель среди мальчиков составил 14.8, а среди девочек - 10.0 промилле.

В республике, от осложнений беременности в родовом и послеродовом периоде, в январе-июне 2005г. были зарегистрированы 2 случая материнской смертности, чем и обусловлен коэффициент материнской смертности (на 100000 родившихся живыми) составил 11.5, против коэффициента 16.8, в результате зарегистрированных в январе-июне 2004г. 3-х случаев.

В январе-июне 2005г. число зарегистрированных браков в республике составило 7889 и по сравнению с соответствующим периодом 2004г. уменьшилось на 4.4%, а число зарегистрированных разводов увеличилось на 7.8% и составило 1050.

Зарегистрированные браки и разводы в январе-июне 2004-2005гг.



В республике в январе-июне 2005г. на 1000 новообразованных супружеских пар приходилось 133 развода.

Из 1968 разводов, зарегистрированных в 2004году, 49.5% приходились на супругов имеющих общих детей, численность которых составляла 1734. Причем около 70% разводов приходилось на супругов с продолжительностью совместного брака длительностью более 10 лет.