

## **1.4. Աշխատանքի շուկայի ցուցանիշներ**

### **1.4.1. Ջրադրվածություն**

#### **1.4.1.1. Ջրադրվածության ցուցանիշների գնահատումն ըստ աշխատուժի ընտրանքային հետազոտության արդյունքների**

Ձեկույցի այս հատվածում ներկայացված են աշխատանքի շուկայի 2019-2020թթ.-ի տարեկան հիմնական ցուցանիշները՝ գնահատված աշխատուժի հետազոտության արդյունքներով:

Հետազոտության հիմքում դրված հասկացությունները, ցուցանիշների համախումբը և հաշվարկման մեթոդաբանությունը հիմնականում համապատասխանում են ԱՄԿ (Աշխատանքի միջազգային կազմակերպություն) և (կամ) Եվրոստատի կողմից առաջարկվող սահմանումներին և դրույթներին՝ հնարավորինս հաշվի առնելով Հայաստանում դրանց կիրառման առանձնահատկությունները:

Ստորև ներկայացվում են հետազոտության վերաբերյալ մեթոդաբանական որոշ պարզաբանումներ:

**Հետազոտության ընտրանքային հիմնական միավորները** մասնավոր տնային տնտեսություններն (SS) են:

Հետազոտության շրջանակում աշխատանքի շուկայում մասնակցությանը վերաբերող տվյալները լրացվում են SS այն անդամների համար, ովքեր.

ա) սովորաբար բնակվում են տվյալ SS-ում.

բ) ժամանակավորապես (մինչև 12 ամիս) չեն բնակվում տվյալ SS-ում՝ գտնվելով ՀՀ մեկ այլ բնակավայրում կամ երկրից դուրս.

գ) գտնվում են պարտադիր ժամկետային զինծառայության մեջ:

**Դիտարկվող ժամանակաշրջանը** հետազոտվող տարվա բոլոր ամիսներն են:

**Հետազոտվող ժամանակահատվածը** հետազոտությանը (հարցմանը) նախորդող վերջին կամ անցած օրացուցային **շաբաթն** է՝ երկուշաբթիից կիրակի օրը (ներառյալ):

Ընտրանքային համակցության ամսական չափը կազմում է 649 SS, եռամսյակայինը՝ 1 947 SS, իսկ տարեկանը՝ 7 788 SS:

Հետազոտությունն իրականացվել է ք. Երևանում և ՀՀ բոլոր մարզերում՝ ընդգրկելով քաղաքային և գյուղական բնակավայրեր: Հետազոտության համաձայն յուրաքանչյուր հարցվող ըստ աշխատաշուկայում մասնակցության աստիճանի դասակարգվում է միմյանց բացառող հետևյալ երեք խմբերի՝ **զբաղված կամ գործազուրկ կամ աշխատուժից դուրս բնակչություն:**

Ստորև ներկայացվող ցուցանիշների մեթոդաբանական հիմքը Աշխատանքի վիճակագիրների միջազգային 19-րդ համաժողովում (19-րդ ԱՎՄՀ) ընդունված «Աշխատանքի, զբաղվածության և աշխատուժի թերօգտագործման վիճակագրության մասին» 2013թ. հոկտեմբերին ընդունված բանաձևի<sup>1</sup> առանցքային դրույթներն են, որոնց վերաբերյալ մեթոդաբանական պարզաբանումներ ներկայացված են «Հայաստանի Հանրապետության սոցիալ-տնտեսական վիճակը» տեղեկատվական ամսական զեկույցի եռամսյակային թողարկումների սույն՝ 1.4.1.1 ենթահատվածում (օրինակ՝ տե՛ս <https://www.armstat.am/am/?nid=82&id=2364>), իսկ ավելի մանրամասն՝ «Աշխատանքի շուկան Հայաստանում, 2020» ժողովածուի (<https://www.armstat.am/am/?nid=82&id=2348>) համապատասխան բաժիններում:

**Հարկ է նկատի ունենալ, որ.**

ա) 2020թ.-ի **հետազոտության ընտրանքային կշիռները ճշգրտված** (կալիբրացված) են ըստ ՀՀ մշտական բնակչության ընթացիկ հաշվառման տվյալների

բ) Ներկայացվող ցուցանիշները վերաբերում են հետազոտության արդյունքներով գնահատված **15-74 տարեկան** ՀՀ մշտական (ռեզիդենտ) բնակչությանը, ովքեր հետազոտության պահին.

- զբաղված են եղել **ՀՀ-ում գտնվող** ռեզիդենտ տնտեսական միավորում, կամ ՀՀ-ից դուրս՝ ոչ ռեզիդենտ տնտեսական միավորում (ազգային զբաղվածության ցուցանիշ),

- գործազուրկ են եղել՝ աշխատանք չեն ունեցել և աշխատանք են փնտրել ՀՀ-ում և(կամ) ՀՀ-ից դուրս (ազգային գործազրկության ցուցանիշ),

- չեն եղել զբաղված կամ գործազուրկ, այսինքն՝ դուրս են եղել աշխատուժից (ազգային ցուցանիշ):

Այսուհետ զեկույցի սույն ենթահատվածում աշխատանքի շուկայի ցուցանիշները կիրառարակվեն ՀՀ մշտական բնակչության հիմնադրույթի շրջանակում (տե՛ս վերոնշյալ բ) կետը), որի մեթոդաբանական հիմքը 19-րդ ԱՎՄՀ առանցքային դրույթներն են:

<sup>1</sup> Բնօրինակը՝ Resolution concerning statistics of work, employment and labour underutilization, Adopted by the Nineteenth International Conference of Labour Statisticians (October 2013) [http://www.ilo.org/global/statistics-and-databases/meetings-and-events/international-conference-of-labour-statisticians/19/WCMS\\_230304/lang-en/index.htm](http://www.ilo.org/global/statistics-and-databases/meetings-and-events/international-conference-of-labour-statisticians/19/WCMS_230304/lang-en/index.htm)

Բնօրինակի պաշտոնական թարգմանությունը՝ [Резолюция I 19 Международной конференции статистиков труда \(на русском языке\), ссылка на сайт Международной организации труда \(МОТ\), http://www.ilo.org/wcmsp5/groups/public/---dgreports/---stat/documents/normativeinstrument/wcms\\_235603.pdf](http://www.ilo.org/wcmsp5/groups/public/---dgreports/---stat/documents/normativeinstrument/wcms_235603.pdf)

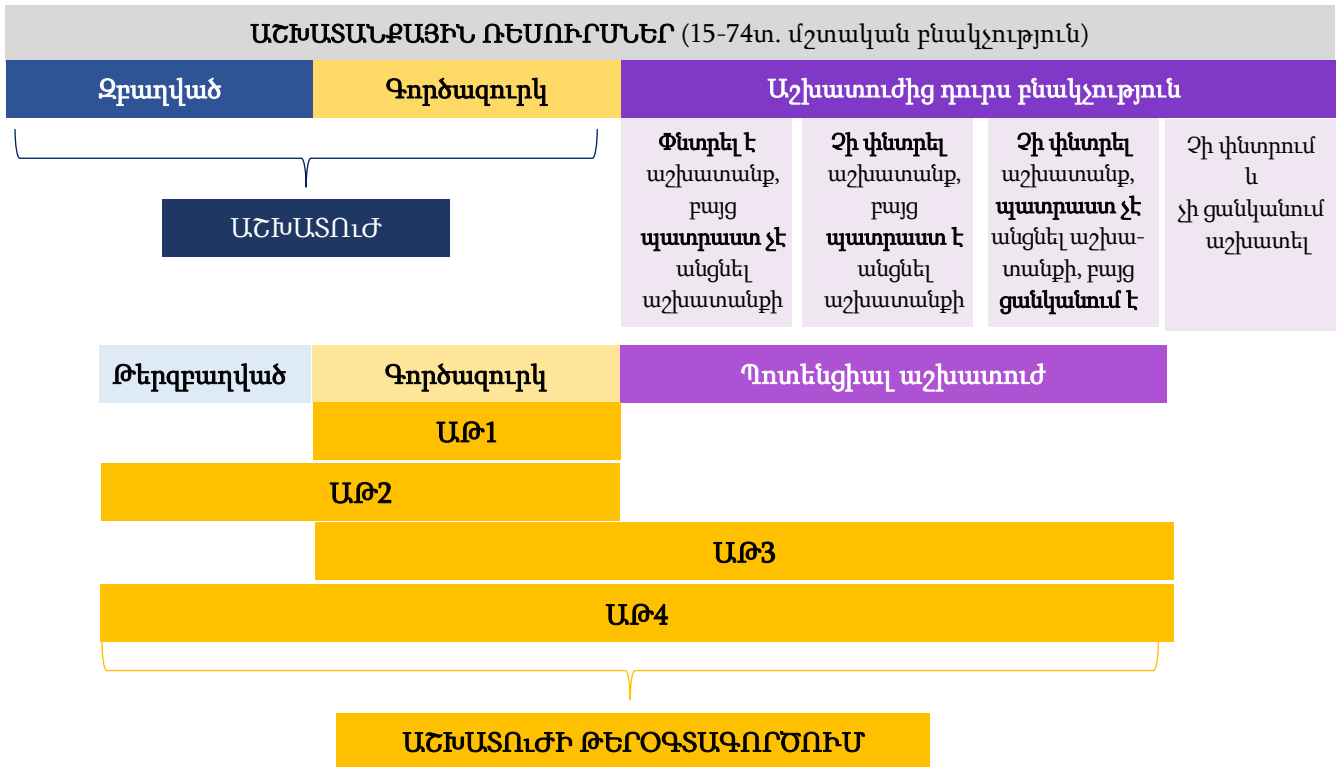
**Հարկ է նկատի ունենալ, որ.**

2020թ. մարտ-ապրիլից ի վեր՝ COVID-19 համավարակով պայմանավորված, փոփոխության է ենթարկվել հետազոտության դաշտային աշխատանքների՝ տվյալների հավաքման, գործընթացը, ինչը չի կարող չանդրադառնալ հավաքվող տվյալների և ամփոփ ցուցանիշների որակի վրա: Մասնավորապես.

ա) փոփոխվել է տվյալների հավաքման մեթոդը, որը սովորական պայմաններում իրականացվում էր հետազոտության հարցազրուցավարի կողմից ընտրանքում ընդգրկված SS-ներ անմիջական այցելությամբ և ռեսպոնդենտի հետ դեմ առ դեմ հարցազրույցի միջոցով՝ թուղթ ու գրիչի մեթոդով (Pen-and-Paper Personal (Face-to-Face) Interviews (PAPI)): Այժմ այն իրականացվում է հեռախոսազանգերի միջոցով, որի հետևանքով ռեսպոնդենտներից ստացվող պատասխանները միշտ չէ, որ ամբողջական են կամ լիարժեք: Նշանակալի են դարձել նաև հետազոտությանը մասնակցությունից հրաժարման դեպքերը:

բ) **Ընտրված SS-ներ** այցելության անհնարիության (անթույլատրելիության) և կապ հաստատելու դժվարությունների, ըստ հասցեների հասանելի հեռախոսային ամբողջական և արդիականացված տվյալների շտեմարանի բացակայության պայմաններում, մասամբ շեղվում է վիճակագրական որոշակի մեթոդով իրականացված հետազոտության ընտրանքը՝ հատկապես քաղաքային բնակավայրերում և առանձնապես՝ ք. Երևանում: Նման դեպքերում՝ որպես հետազոտվող ընտրանքային միավոր, օգտագործվում են նաև սկզբնական ընտրանքում չընդգրկված, պատահական ընտրությամբ հետազոտության մեջ ներառված SS-ների տվյալները: Վերջինս հանգեցնում է պատասխանների որոշակի ընտրողականության կողմնակալության (selectivity bias) գործոնի ազդեցության, ինչով պայմանավորված որոշ ցուցանիշներ ենթարկվում են փորձագիտական ճշգրտման՝ հիմնվելով միջազգային պրակտիկայում ընդունված գնահատման գործիքակազմի վրա՝ ժամանակային շարքերի միտումների, այլընտրանքային աղբյուրների (օրինակ՝ ՊԵԿ-ի) և այլ տեղեկատվության վերլուծություն:

Գծապատկեր 1. Աշխատուժի թերօգտագործման չափման շրջանակը  
(հիմքը՝ 19-րդ ԱՎՄՀ բանաձև)



Աշխատանքի շուկայի հիմնական ցուցանիշները  
(Աղբյուրը՝ աշխատուժի հետազոտություն)

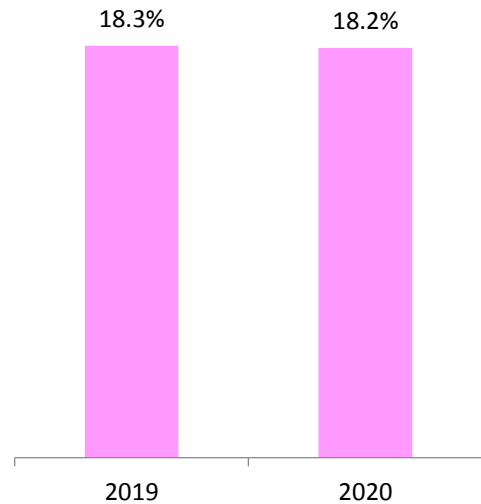
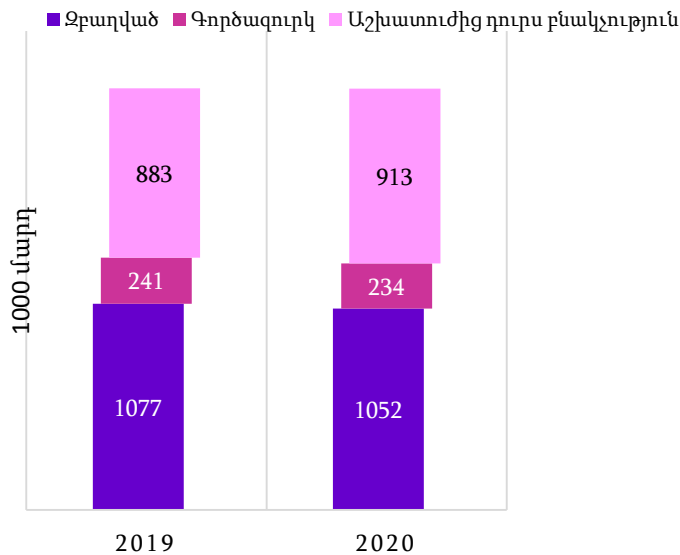
	2019թ.	2020թ.	Փոփոխությունը
	1000 մարդ		%
Աշխատանքային ռեսուրսներ	2 201.1	2 200.0	100.0
Աշխատուժ (աշխատուժի առաջարկ)	1 318.1	1 286.7	97.6
Զբաղվածներ	1 077.4	1 052.4	97.7
Գործազուրկներ	240.8	234.4	97.3
Աշխատուժից դուրս բնակչություն	883.0	913.3	103.4

Բնակչության տնտեսական ակտիվությունը  
(Աղբյուրը՝ աշխատուժի հետազոտություն)

	2019թ.	2020թ.	Փոփոխությունը
	%		+ / -
Աշխատուժի մասնակցության մակարդակ <sup>1</sup>	59.9	58.5	-1.4
Զբաղվածության մակարդակ <sup>1</sup>	48.9	47.8	-1.1
Գործազրկության մակարդակ <sup>2</sup>	18.3	18.2	-0.1
Աշխատուժից դուրս բնակչության մակարդակ <sup>1</sup>	42.4	43.3	0.9

Աշխատանքի շուկայի հիմնական ցուցանիշները

Գործազրկության մակարդակը



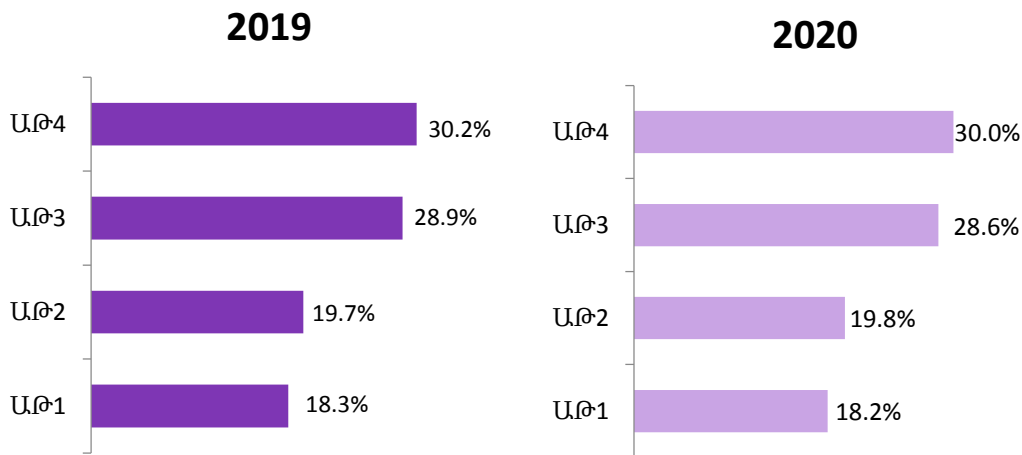
<sup>1</sup> Հաշվարկված է աշխատանքային ռեսուրսների թվաքանակի նկատմամբ (ըստ մշտական բնակչության հիմնադրույթի):

<sup>2</sup> Հաշվարկված է աշխատուժի թվաքանակի նկատմամբ:

Աշխատուժի թերօգտագործում և թերօգտագործման մակարդակներ  
(Աղբյուրը՝ աշխատուժի հետազոտություն)

	2019թ.	2020թ.	Փոփոխությունը
	1000 մարդ		%
<b>ԱԹ1.</b> Գործազրկություն	240.8	234.4	97.3
<b>ԱԹ2.</b> Աշխատաժամանակի տևողությամբ պայմանավորված թերգրավածության և գործազրկության զուգորդված ցուցանիշ	259.8	255.2	98.2
<b>ԱԹ3.</b> Գործազրկության և պոտենցիալ աշխատուժի զուգորդված ցուցանիշ	437.7	421.6	96.3
<b>ԱԹ4.</b> Աշխատուժի թերօգտագործման ագրեգացված ցուցանիշ	457.7	442.5	96.7
Աշխատաժամանակի տևողությամբ պայմանավորված թերգրավածություն *)	19.9	20.8	104.5
Երկարատև գործազրկություն	118.8	115.5	97.2
	%		+/-
<b>ԱԹ1.</b> Գործազրկության մակարդակ <sup>1</sup> , %	18.3	18.2	-0.1
<b>ԱԹ2.</b> Աշխատաժամանակի տևողությամբ պայմանավորված թերգրավածության և գործազրկության զուգորդված մակարդակ <sup>1</sup> , %	19.7	19.8	0.1
<b>ԱԹ3.</b> Գործազրկության և պոտենցիալ աշխատուժի զուգորդված մակարդակ <sup>2</sup> , %	28.9	28.6	-0.3
<b>ԱԹ4.</b> Աշխատուժի թերօգտագործման ագրեգացված ցուցանիշ <sup>2</sup> , %	30.2	30.0	-0.2
Թերգրավածության մակարդակ <sup>3</sup> , %	1.8	2.0	0.2
Երկարատև գործազրկության մակարդակ <sup>4</sup> , %	49.3	49.3	0.0

Աշխատուժի թերօգտագործման մակարդակներ



\*) Ձբաղված անձինք են, ովքեր աշխատել են նորմալ աշխատաժամանակից պակաս, որովհետև չեն կարողացել գտնել լրիվ աշխատանքային օր տևողությամբ աշխատանք կամ աշխատաժամանակը կրճատվել է գործատուի նախաձեռնությամբ, սակայն ցանկացել և պատրաստ են եղել փոխել իրենց աշխատանքային վիճակը:

<sup>1</sup> Հաշվարկված է աշխատուժի թվաքանակի նկատմամբ:

<sup>2</sup> Հաշվարկված է աշխատուժի և պոտենցիալ աշխատուժի թվաքանակների հանրագումարի նկատմամբ:

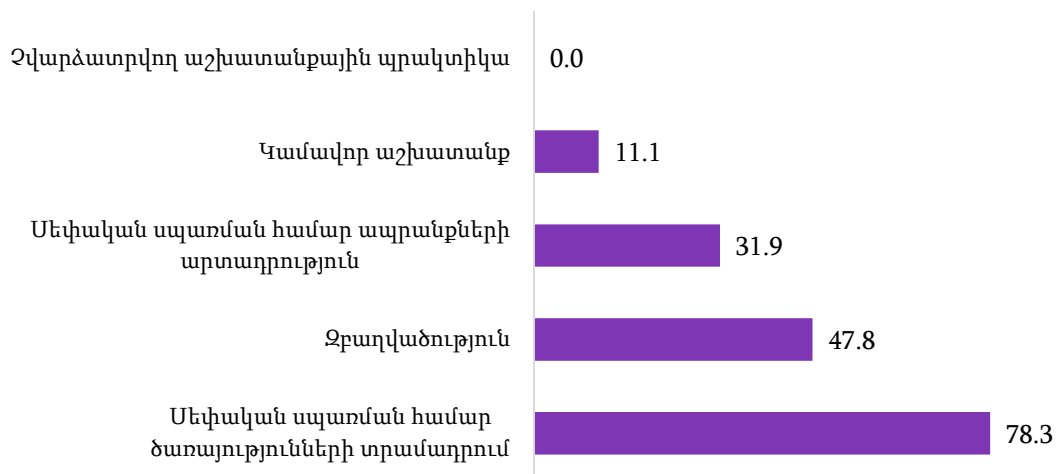
<sup>3</sup> Հաշվարկված է զբաղվածների թվաքանակի նկատմամբ:

<sup>4</sup> Հաշվարկված է գործազուրկների թվաքանակի նկատմամբ:

Աշխատանքային գործունեության մեջ ներգրավված բնակչությունն<sup>1</sup>  
 ըստ աշխատանքի ձևերի  
 (Աղբյուրը՝ աշխատուժի հետազոտություն)

	Ընդամենը, 1 000 մարդ		Բնակչության մասնակցության մակարդակ <sup>2</sup> , %	
	2019թ.	2020թ.	2019թ.	2020թ.
Զբաղվածություն	1077.4	1052.4	48.9	47.8
Զվարճատրվող աշխատանքային պրակտիկա	3.8	0.8	0.2	0.0
Սեփական սպառման համար ապրանքների արտադրության աշխատանքային գործունեություն	705.4	701.3	32.0	31.9
որից՝ սննդամթերքի բնափրային արտադրության աշխատանքային գործունեություն	486.7	498.8	22.1	22.7
Սեփական սպառման համար ծառայությունների տրամադրման աշխատանքային գործունեություն	1594.3	1 723.3	72.4	78.3
Կամավոր աշխատանք	252.5	245.0	11.5	11.1

Աշխատանքային գործունեության ձևերում բնակչության  
 մասնակցության մակարդակը, 2020թ., %



<sup>1</sup> Նույն մարդը միաժամանակ կարող է ներգրավված լինել աշխատանքային գործունեության մի քանի ձևերում:

<sup>2</sup> Հաշվարկված է աշխատանքային ռեսուրսների (ըստ առկա բնակչության թվաքանակի ցուցանիշի) թվաքանակի նկատմամբ:

1.ԻՐԱԿԱՆ ՀԱՏՎԱԾ

Աշխատանքի շուկայի հիմնական ցուցանիշները ըստ մարզերի  
(Աղբյուրը՝ աշխատուժի հետազոտություն)

հազ. մարդ

	Աշխատանքային ռեսուրսներ		Զբաղվածներ		Գործազուրկներ		Աշխատուժից դուրս բնակչություն	
	2019թ.	2020թ.	2019թ.	2020թ.	2019թ.	2020թ.	2019թ.	2020թ.
Ընդամենը	2 201.1	2 200.0	1 077.4	1 052.4	240.8	234.4	883.0	913.3
ք. Երևան	705.6	659.3	341.1	307.6	100.3	95.3	264.1	256.4
Արագածոտն	76.1	87.7	43.3	49.6	4.2	5.5	28.6	32.6
Արարատ	213.6	229.1	111.6	105.5	17.3	15.2	84.7	108.4
Արմավիր	183.3	182.8	128.7	124.9	16.9	18.0	37.7	40.0
Գեղարքունիք	170.7	170.2	68.7	71.7	6.5	7.7	95.5	90.7
Լոռի	208.7	213.3	80.4	90.9	20.0	23.5	108.3	98.9
Կոտայք	219.5	216.0	101.0	102.7	26.3	25.8	92.1	87.4
Շիրակ	196.5	197.5	89.5	81.4	19.6	17.0	87.4	99.2
Սյունիք	96.5	94.4	56.7	58.4	10.0	8.8	29.8	27.2
Վայոց ձոր	31.6	37.1	14.3	16.5	4.1	4.2	13.2	16.5
Տավուշ	99.0	112.6	42.1	43.3	15.5	13.4	41.5	56.0

Բնակչության տնտեսական ակտիվությունը, ըստ մարզերի  
(Աղբյուրը՝ աշխատուժի հետազոտություն)

%

	Աշխատուժի մասնակցության մակարդակ		Զբաղվածության մակարդակ		Գործազրկության մակարդակ		Աշխատուժից դուրս բնակչության մակարդակ	
	2019թ.	2020թ.	2019թ.	2020թ.	2019թ.	2020թ.	2019թ.	2020թ.
Ընդամենը	59.9	58.5	48.9	47.8	18.3	18.2	40.1	41.5
ք. Երևան	62.6	61.1	48.3	46.7	22.7	23.6	37.4	38.9
Արագածոտն	62.4	62.9	56.9	56.6	8.8	10.0	37.6	37.1
Արարատ	60.3	52.7	52.2	46.0	13.4	12.6	39.7	47.3
Արմավիր	79.4	78.1	70.2	68.3	11.6	12.6	20.6	21.9
Գեղարքունիք	44.1	46.7	40.3	42.1	8.6	9.7	55.9	53.3
Լոռի	48.1	53.6	38.5	42.6	19.9	20.5	51.9	46.4
Կոտայք	58.0	59.5	46.0	47.6	20.7	20.1	42.0	40.5
Շիրակ	55.5	49.8	45.5	41.2	18.0	17.3	44.5	50.2
Սյունիք	69.2	71.2	58.8	61.9	15.0	13.1	30.8	28.8
Վայոց ձոր	58.2	55.7	45.2	44.3	18.3	18.2	41.8	44.3
Տավուշ	58.1	50.3	42.5	38.4	22.7	23.6	41.9	49.7



Զբաղվածներն ըստ տնտեսական գործունեության<sup>1</sup>

ՏԳՏԴ (խմբ. 2) NACE (Rev. 2)		Զբաղվածներ, հազ. մարդ		Ընդամենի նկատմամբ, %	
		2019թ.	2020թ.	2019թ.	2020թ.
A - U	Ընդամենը	1 077.4	1052.4	100	100
A	Գյուղատնտեսություն	235.9	229.6	21.9	21.8
B - E	Արդյունաբերություն	149.0	145.7	13.8	13.8
F	Շինարարություն	96.6	75.1	9.0	7.1
G - N <sup>2</sup>	Շուկայական ծառայություններ	300.3	286.6	27.9	27.2
O - U <sup>2</sup>	Ոչ շուկայական ծառայություններ	295.6	315.4	27.4	30.0

**1.4.1.2. Գործազրկության ցուցանիշներն ըստ Աշխատանքի և սոցիալական հարցերի նախարարության միասնական սոցիալական ծառայության տվյալների**

Աշխատուժի առաջարկը, 2021թ.

ամսվա վերջի դրությամբ

	Աշխատանք փնտրողներ		նրանցից՝ գործազուրկներ	
	ընդամենը, մարդ	%, 2021թ. / 2020թ.	ընդամենը, մարդ	%, 2021թ. / 2020թ.
Հունվար	88 929	104.1	62 193	99.9
Փետրվար	89 896	104.9	63 023	101.9
Մարտ	90 568	105.4	62 974	102.3
Ապրիլ	90 428	105.3	62 447	102.9
Մայիս	90 363	104.1	61 955	102.0
Հունիս	90 330	103.1	61 356	101.9
Հուլիս	90 340	102.4	61 176	101.9
Օգոստոս	90 304	102.0	60 826	101.2

Աշխատուժի առաջարկն ըստ սեռի, 2021թ.

ամսվա վերջի դրությամբ

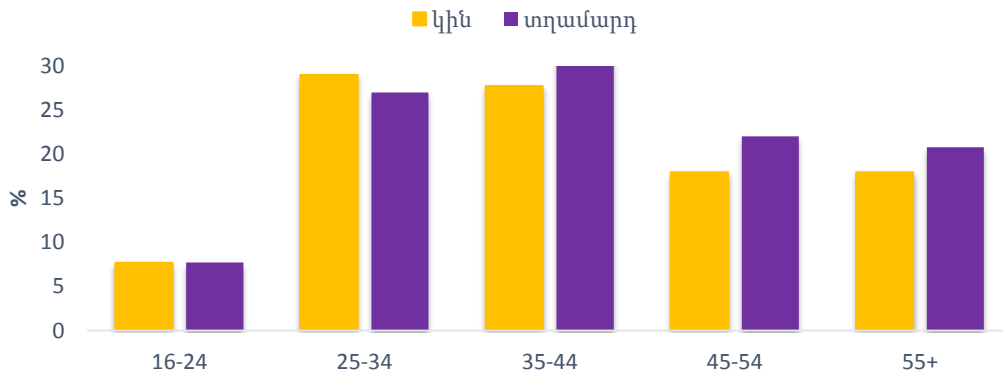
	Աշխատանք փնտրողներ				նրանցից՝ գործազուրկներ			
	կին		տղամարդ		կին		տղամարդ	
	ընդամենը, մարդ	%, 2021թ. / 2020թ.	ընդամենը, մարդ	%, 2021թ. / 2020թ.	ընդամենը, մարդ	%, 2021թ. / 2020թ.	ընդամենը, մարդ	%, 2021թ. / 2020թ.
Հունվար	58 120	102.7	30 809	107.1	40 226	97.4	21 967	104.9
Փետրվար	58 735	103.5	31 161	107.6	40 804	99.8	22 219	105.8
Մարտ	59 140	104.4	31 428	107.5	40 738	100.6	22 236	105.5
Ապրիլ	59 028	104.4	31 400	106.9	40 420	101.1	22 027	106.2
Մայիս	59 040	103.8	31 323	104.6	40 220	100.7	21 735	104.5
Հունիս	58 971	103.1	31 359	103.1	39 841	100.3	21 515	104.9
Հուլիս	58 940	102.4	31 400	102.0	39 670	100.7	21 506	104.2
Օգոստոս	58 945	102.1	31 359	101.8	39 383	100.3	21 443	103.1

<sup>1</sup> Դասակարգման հիմքը՝ Տնտեսական գործունեության տեսակների Հայաստանի դասակարգիչ (խմբ. 2):

<sup>2</sup> G - N խմբավորումների բացվածքը՝ G, H, I, J, K, L, M, N:

O - U խմբավորումների բացվածքը՝ O, P, Q, R, S, T, U:

Աշխատանք փնտրողներն ըստ տարիքային խմբերի և սեռի, 2021թ. օգոստոս  
 %-ով համապատասխան խմբի ընդամենի նկատմամբ

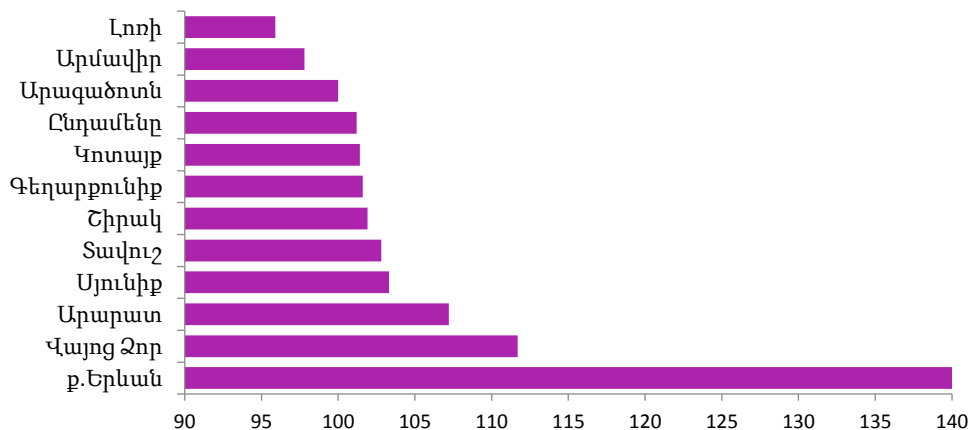


Աշխատուժի առաջարկն ըստ ՀՀ մարզերի և ք. Երևանի, 2021թ. օգոստոս

ամսվա վերջի դրությամբ

	Աշխատանք փնտրողներ		նրանցից՝ գործազուրկներ		
	ընդամենը, մարդ	%, 2021թ. / 2020թ.	ընդամենը, մարդ	%, 2021թ. / 2020թ.	%, ընդամենի նկատմամբ
Ընդամենը	90 304	102.0	60 826	101.2	100
ք. Երևան	12 368	97.9	7 529	140.0	12.4
Արագածոտն	5 399	107.1	3 128	100.0	5.1
Արարատ	9 365	110.3	5 356	107.2	8.8
Արմավիր	8 714	99.1	5 570	97.8	9.2
Գեղարքունիք	6 119	99.1	4 476	101.6	7.4
Լոռի	9 809	93.5	8 977	95.9	14.8
Կոտայք	9 846	103.7	5 918	101.4	9.7
Շիրակ	17 489	103.6	11 920	101.9	19.6
Սյունիք	3 443	106.7	2 487	103.3	4.1
Վայոց ձոր	1 574	114.1	1 169	111.7	1.9
Տավուշ	6 178	103.8	4 296	102.8	7.1

Պաշտոնապես գրանցված գործազուրկների թվաքանակի փոփոխությունն ըստ ՀՀ մարզերի և ք. Երևանի, 2021թ. օգոստոս  
 %, 2021թ. / 2020թ.

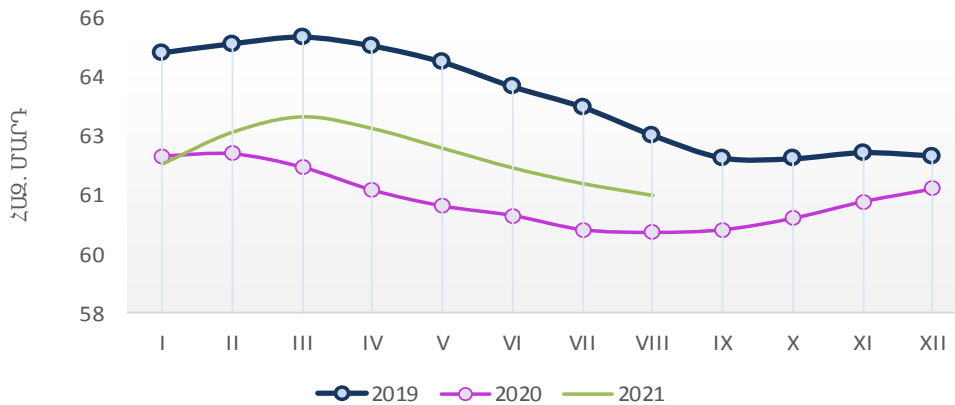


**1.ԻՐԱԿԱՆ ՀԱՏՎԱԾ**

Պաշտոնապես գրանցված գործազուրկների միջին ամսական թվաքանակը

	Ընդամենը, մարդ		%	
	2020թ.	2021թ.	2020թ. / 2019թ.	2021թ. / 2020թ.
Հունվար	62 004	61 757	95.9	99.6
Փետրվար	62 057	62 608	95.7	100.9
Մարտ	61 715	62 999	94.9	102.1
Ապրիլ	61 133	62 711	94.3	102.6
Մայիս	60 730	62 201	94.3	102.4
Հունիս	60 487	61 656	94.9	101.9
Հուլիս	60 126	61 266	95.1	101.9
Օգոստոս	60 057	61 001	96.1	101.6

Պաշտոնապես գրանցված գործազուրկների միջին ամսական թվաքանակն ըստ ամիսների, 2019-2021թթ.



Պաշտոնապես գրանցված գործազուրկների միջին ամսական թվաքանակը՝ աճողական

	Ընդամենը, մարդ		%	
	2020թ.	2021թ.	2020թ. / 2019թ.	2021թ. / 2020թ.
Հունվար	62 004	61 757	95.9	99.6
Հունվար- փետրվար	62 031	62 183	95.8	100.2
Հունվար-մարտ	61 925	62 455	95.5	100.9
Հունվար-ապրիլ	61 727	62 519	95.2	101.3
Հունվար-մայիս	61 528	62 455	95.0	101.5
Հունվար-հունիս	61 354	62 322	95.0	101.6
Հունվար-հուլիս	61 179	62 171	95.0	101.6
Հունվար-օգոստոս	61 038	62 025	95.1	101.6

Խորհրդատվություն ստացած աշխատանք փնտրողները<sup>1</sup>, 2021թ. օգոստոս

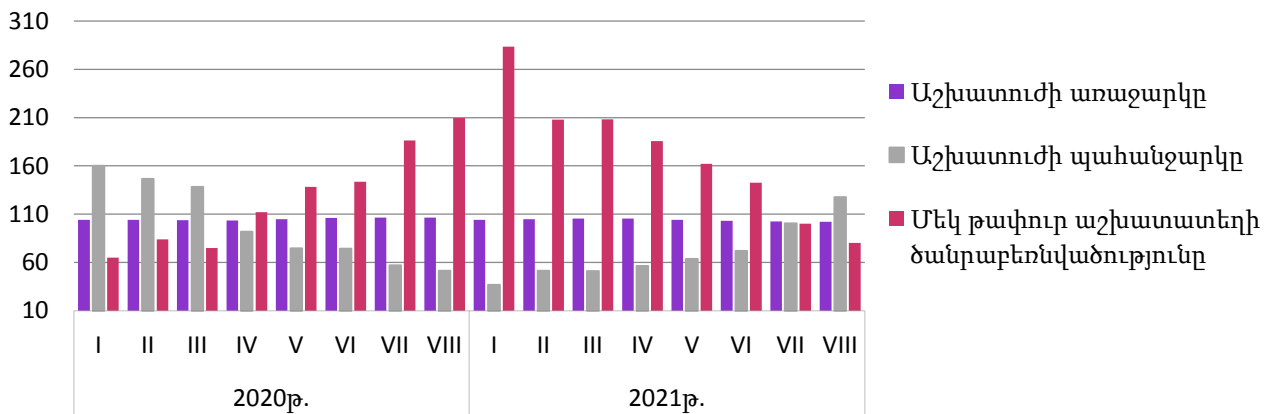
	Տարեկգրից, մարդ	Անվա ընթացքում, մարդ
Ընդամենը	42 816	6 462
<i>այդ թվում՝ ստացել են խորհրդատվություն հետևյալ հարցերով.</i>		
աշխատանքի և զբաղվածության օրենսդրության	30 298	4 407
մասնագիտական կողմնորոշման	9 959	1 433
զբաղվածության ծրագրերի	26 371	4 042
աշխատանքի փոփոխման	5 230	578
այլ հարցերով	23 480	4 106

Աշխատուժի պահանջարկը<sup>1</sup> և թափուր աշխատատեղերի ծանրաբեռնվածությունը, 2021թ.

*անվա վերջի դրությամբ*

	Աշխատուժի պահանջարկը		Մեկ թափուր աշխատատեղի ծանրաբեռնվածությունը <sup>2</sup>	
	մարդ	% / անգամ, 2021թ. / 2020թ.	մարդ	% / անգամ, 2021թ. / 2020թ.
Հունվար	1 309	36.9	68	2.8 անգամ
Փետրվար	1 674	51.4	54	2.1 անգամ
Մարտ	1 804	51.0	50	2.1 անգամ
Ապրիլ	1 737	56.5	52	1.9 անգամ
Մայիս	1 910	63.6	47	1.6 անգամ
Հունիս	1 919	72.0	47	1.4 անգամ
Հուլիս	2 188	100.6	41	100.0
Օգոստոս	2 560	127.7	35	80.2

Աշխատուժի առաջարկը, պահանջարկը և մեկ թափուր աշխատատեղի ծանրաբեռնվածությունը,  
*նախորդ տարվա նկատմամբ, %*



<sup>1</sup> Խորհրդատվություն ստացածների հանրագումարը հավասար չէ **ընդամենը** խորհրդատվություն ստացած աշխատանք փնտրողների թվաքանակին, քանի որ նույն մարդը կարող էր խորհրդատվություն ստանալ տարբեր հարցերով:

<sup>1</sup> Այստեղ և հետայսու՝ վերաբերում է միայն ՀՀ աշխատանքի և սոցիալական հարցերի նախարարության միասնական սոցիալական ծառայության հետ համագործակցող գործատուների ներկայացրած պահանջարկին:

<sup>2</sup> Աշխատանք փնտրողների թվաքանակն է մեկ թափուր աշխատատեղի հաշվով:

1.ԻՐԱԿԱՆ ՀԱՏՎԱԾ

Աշխատուժի պահանջարկն ըստ ՀՀ մարզերի և ք. Երևանի, 2021թ. օգոստոս

ամսվա վերջի դրությամբ

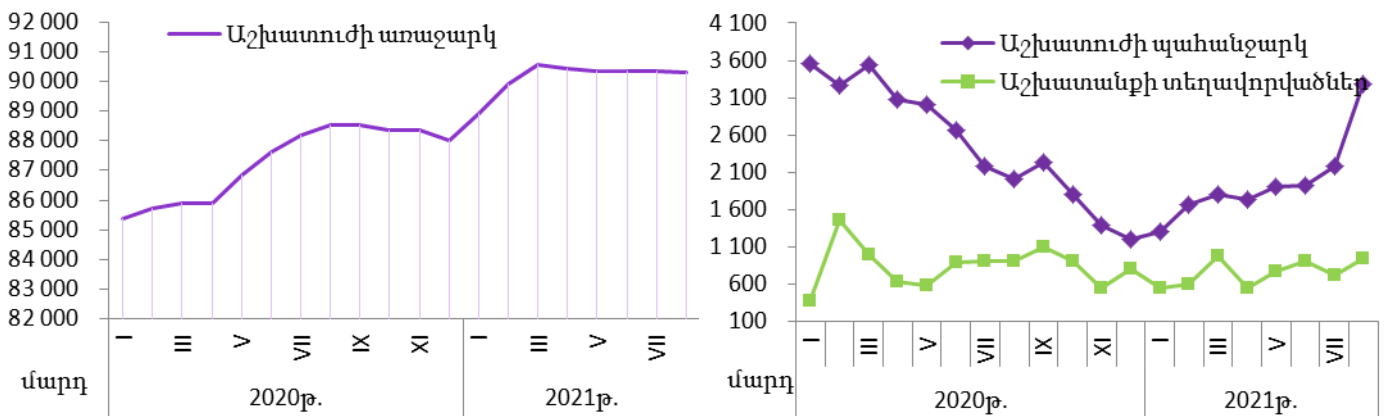
	Աշխատուժի պահանջարկը	% / անգամ, 2021թ. / 2020թ.	Ընդամենի նկատմամբ, %
	ընդամենը, մարդ		
Ընդամենը	2 560	1.3 անգամ	100
ք. Երևան	1 170	1.7 անգամ	45.7
Արագածոտն	132	1.6 անգամ	5.2
Արարատ	125	1.8 անգամ	4.9
Արմավիր	36	1.6 անգամ	1.4
Գեղարքունիք	88	1.9 անգամ	3.4
Լոռի	152	1.3 անգամ	5.9
Կոտայք	172	35.8	6.7
Շիրակ	273	1.2 անգամ	10.7
Սյունիք	136	1.8 անգամ	5.3
Վայոց ձոր	83	1.1 անգամ	3.2
Տավուշ	193	1.5 անգամ	7.5

Աշխատուժի պահանջարկն ըստ ամիսների

ամսվա ընթացքում

	Ընդամենը, մարդ		այդ թվում՝ թափուր աշխատատեղերն ըստ բնույթի				% , ընդամենը աշխատուժի պահանջարկի նկատմամբ, 2021թ.		
	2020թ.	2021թ.	կրկնվող <sup>1</sup>		չկրկնվող		Ընդամենը	կրկնվող աշխատա- տեղեր	չկրկնվող աշխատա- տեղեր
			2020թ.	2021թ.	2020թ.	2021թ.			
Հունվար	4 457	1 726	3 778	1 136	679	590	100	65.8	34.2
Փետրվար	4 375	2 159	3 532	1 231	843	928	100	57.0	43.0
Մարտ	4 290	2 341	3 409	1 636	881	705	100	69.9	30.1
Ապրիլ	3 586	2 110	3 496	1 815	90	295	100	86.0	14.0
Մայիս	3 505	2 365	3 042	1 692	463	673	100	71.5	28.5
Հունիս	3 612	2 637	3 124	1 915	488	722	100	72.6	27.4
Հուլիս	3 162	2 658	2 577	2 007	585	651	100	75.5	24.5
Օգոստոս	2 626	3 283	2 079	2 276	547	1 007	100	69.3	30.7

Աշխատուժի առաջարկը, պահանջարկը և աշխատանքի տեղավորվածներն ըստ ամիսների



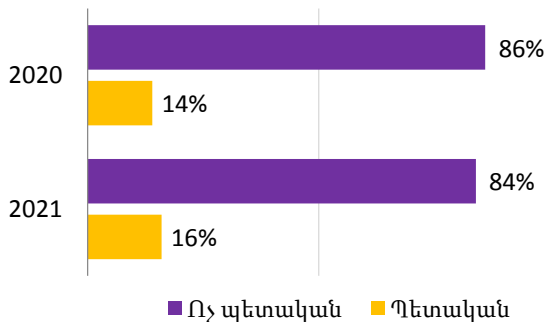
<sup>1</sup> Կրկնվող համարվում է թափուր այն աշխատատեղը, (զբաղմունքը) որի վերաբերյալ գործատունն հայտ է ներկայացրել հաշվետու ժամանակաշրջանին նախորդող ժամանակահատվածում և չի համարվել (թափուր է):

Աշխատուժի պահանջարկն ըստ տնտեսական գործունեության տեսակների, 2021թ. օգոստոս

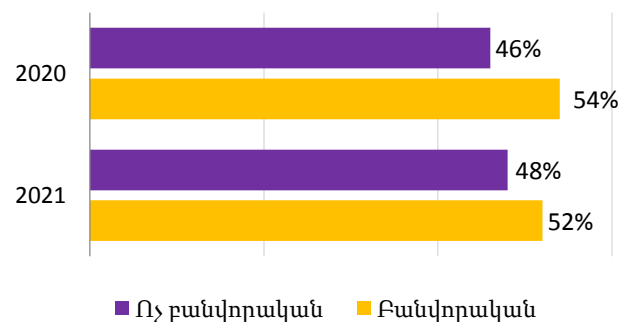
ամսվա ընթացքում

ՏԳՏԴ (խմբ. 2)		Չկրկնվող թափուր աշխատատեղեր				Նոր ստեղծված աշխատատեղեր
		Ընդամենը, մարդ	%, ընդամենի նկատմամբ,	բանվորական մասնագիտությամբ	%, ընդամենի նկատմամբ	
A-U	Ընդամենը, այդ թվում՝	1 007	100	527	100	19
A	Գյուղատնտեսություն	70	7.0	68	12.9	3
B-E	Արդյունաբերություն	201	20.0	159	30.2	3
F	Շինարարություն	55	5.5	51	9.7	0
G	Մեծածախ և մանրածախ առևտուր, ավտոմեքենաների և մոտոցիկլների նորոգում	109	10.8	52	9.9	1
H	Փոխադրումներ և պահեստային տնտեսություն	18	1.8	14	2.7	0
I	Կացության և հանրային սննդի կազմակերպում	88	8.7	68	12.9	0
J	Տեղեկատվություն և կապ	13	1.3	3	0.6	0
K	Ֆինանսական և ապահովագրական գործունեություն	3	0.3	0	0.0	0
L	Անշարժ գույքի հետ կապված գործունեություն	1	0.1	1	0.2	0
M	Մասնագիտական, գիտական և տեխնիկական գործունեություն	7	0.7	1	0.2	0
N	Վարչարարական և օժանդակ գործունեություն	5	0.5	3	0.6	0
O	Պետական կառավարում և պաշտպանություն, պարտադիր սոց. ապահովություն	15	1.5	8	1.5	0
P	Կրթություն	147	14.6	20	3.8	6
Q	Առողջապահություն և բնակչության սոցիալական սպասարկում	56	5.6	12	2.3	0
R	Մշակույթ, զվարճություններ և հանգիստ	29	2.9	4	0.8	0
S	Սպասարկման այլ ծառայություններ	190	18.9	63	12.0	6
U	Օտարերկրյա (էքստերիտորիալ) կազմակերպությունների գործունեություն	0	0	0	0.0	0

Աշխատուժի պահանջարկն ըստ տնտեսության հատվածների



Աշխատուժի պահանջարկն ըստ մասնագիտական կազմի



Աշխատուժի պահանջարկը. առավել պահանջված զբաղմունքի տեսակները<sup>1,2</sup>,  
2021թ. օգոստոս

ամսվա վերջի դրությամբ

Խմբի/ենթախմբի կոդը	Խմբի և ենթախմբի անվանումը	Ընդամենը, մարդ
<b>1-9</b>	Ընդամենը	<b>2 560</b>
<b>1</b>	Ղեկավարներ՝ օրենսդիր, գործադիր մարմինների, կազմակերպությունների, հիմնարկների, քաղաքական և հասարակական միավորումների	<b>10</b>
131	Ղեկավարներ՝ փոքր կազմակերպությունների	5
112	Ղեկավարներ և պաշտոնատար անձինք՝ պետական կառավարման մարմինների և ներկայացուցչությունների	2
113	Ղեկավարներ՝ տեղական ինքնակառավարման մարմինների	1
121	Ղեկավարներ՝ կազմակերպությունների և հիմնարկների	1
122	Ղեկավարներ՝ մասնագիտացված ստորաբաժանումների	1
<b>2</b>	Մասնագետներ՝ բարձր որակավորման	<b>454</b>
222	Մասնագետներ՝ առողջապահության բնագավառի (բացառությամբ բժշկական խնամքի և մանկաբարձության)	177
232	Դասավանդողներ՝ միջնակարգ դպրոցի	75
231	Դասավանդողներ՝ համալսարանների, քոլեջների, արհեստագործական դպրոցների և այլ կրթական հաստատությունների	47
223	Մասնագետներ՝ բժշկական խնամքի և մանկաբարձության	36
<b>3</b>	Մասնագետներ՝ միջին որակավորման	<b>193</b>
341	Աշխատողներ՝ ֆինանսների և առևտրի բնագավառների	28
347	Աշխատողներ՝ արվեստի, զվարճությունների և մարզական բնագավառների	26
342	Գործակալներ՝ առևտրական-առևտրային ծառայությունների	25
322	Աշխատողներ (օժանդակ անձնակազմ)՝ միջին բժշկական անձնակազմի (բացառությամբ բժշկական խնամքի և մանկաբարձության)	21
<b>4</b>	Ծառայողներ՝ գրասենյակների	<b>136</b>
421	Գանձապահներ և աշխատողներ՝ հարակից զբաղմունքների	69
411	Օպերատորներ՝ ստեղնային մեքենաների և քարտուղարներ	23
412	Ծառայողներ՝ թվային տեղեկատվություն մշակող	14
414	Աշխատողներ՝ գրադարանների, փոստային և այլ ծառայությունների	14
422	Ծառայողներ՝ զբաղված հաճախորդների իրազեկմամբ	14
<b>5</b>	Աշխատողներ՝ սպասարկման ոլորտի, մնակարանային կոմունալ տնտեսությունների և առևտրի կազմակերպությունների	<b>544</b>
522	Վաճառողներ՝ խանութների և ցուցադրողներ՝ ապրանքների	180
514	Աշխատողներ՝ այլ, անհատական ծառայություններ մատուցող	145
512	Սպասարկողներ՝ տնային տնտեսության վարման ծառայություններ մատուցող, և աշխատողներ՝ հանրային սննդի կազմակերպությունների	82
513	Աշխատողներ՝ անհատական ծառայություններ մատուցող, և աշխատողներ՝ հարակից զբաղմունքների	49

<sup>1</sup> Դասակարգման հիմքը Զբաղմունքների տեսակների ՀՀ դասակարգիչն է:

<sup>2</sup> Ենթախմբերի հանրագումարը հավասար չէ յուրաքանչյուր խմբի ընդամենին:

1.ԻՐԱԿԱՆ ՀԱՏՎԱԾ

Խմբի/Էնթախմբի կոդը	Խմբի և ենթախմբի անվանումը	Ընդամենը, մարդ
6	Աշխատողներ՝ որակավորված՝ գյուղատնտեսական, անտառային, որսորդական, ձկնաբուծական և ձկնորսական կազմակերպությունների	42
614	Աշխատողներ՝ շուկայական կողմնորոշում ունեցող, անտառային և փայտամթերման կազմակերպությունների և աշխատողներ՝ հարակից զբաղմունքների	15
611	Արտադրողներ՝ շուկայական կողմնորոշում ունեցող, բանջարանոցային, պտղատու և դաշտային մշակաբույսեր արտադրող կազմակերպությունների	10
612	Արտադրողներ՝ շուկայական կողմնորոշում ունեցող, անասնապահական ապրանքներ արտադրող կազմակերպությունների	6
621	Աշխատողներ՝ անձնական սպառման համար, գյուղատնտեսական, անտառային, որսորդական ձկնաբուծական և ձկնաբուծական ապրանքներ արտադրող	6
7	Բանվորներ՝ որակավորված՝ արդյունաբերական կազմակերպությունների, գեղարվեստական արհեստների, շինարարության, տրանսպորտի, կապի, էրկրաբանության և ընդերքի հետազոտման	376
741	Բանվորներ՝ սննդի արդյունաբերության	124
712	Շինարար – տեղակայողներ և մասնագետներ՝ հարակից զբաղմունքների	71
743	Բանվորներ՝ մանածագործական արդյունաբերության	69
8	Օպերատորներ, ապարատավարներ, մեքենաներ, փականագործ-հավաքողներ՝ մեքենաների և կայանքների	117
832	Վարորդներ՝ ավտոմոտոտրանսպորտի	27
826	Օպերատորներ, ապարատավարներ և մեքենավարներ՝ մանածագործվածքի (տեքստիլի), կաշվի, մորթու վերամշակման և դրանցից իրերի արտադրության սարքավորումների	22
828	Փականագործ-հավաքողներ	11
829	Օպերատորներ, ապարատավարներ, մեքենավարներ և փականագործ – հավաքողներ՝ անշարժ սարքավորումների, այլ խմբեր չներառված	11
9	Բանվորներ՝ որակավորում չունեցող	688
932	Բանվորներ՝ մշակման արդյունաբերության	225
913	Մպասավորներ՝ տնային, հավաքարարներ՝ բնակարանների և աշխատողներ՝ հարակից զբաղմունքների	111
916	Հավաքողներ՝ աղբի և համանման այլ աշխատողներ	98
917	Աշխատողներ՝ պատվեր ընդունող, սպասարկման ոլորտի կազմակերպություններում	72
921	Բանվորներ՝ գյուղատնտեսության, ձկնաբուծության, ձկնորսության և հարակից այլ ոլորտների	56

Աշխատանքի տեղավորվածներն ըստ սեռի, 2021թ.

ամսվա վերջի դրությամբ

	Ընդամենը, մարդ			% / անգամ, 2021թ. / 2020թ.			% , աշխատանք փնտրողների նկատմամբ,		
	ընդամենը	կին	տղամարդ	ընդամենը	կին	տղամարդ	ընդամենը	կին	տղամարդ
Հունվար	554	353	201	1.5 անգամ	1.5 անգամ	1.5 անգամ	0.6	0.6	0.7
Փետրվար	607	386	221	41.5	35.8	57.1	0.7	0.7	0.7
Մարտ	974	667	307	97.8	90.7	1.2 անգամ	1.1	1.1	1.0
Ապրիլ	553	384	169	88.1	91.9	80.5	0.6	0.7	0.5
Մայիս	779	505	274	1.3 անգամ	1.3 անգամ	1.4 անգամ	0.9	0.9	0.9
Հունիս	904	617	287	100.7	104.4	93.5	1.0	1.0	0.9
Հուլիս	720	484	236	78.9	79.7	77.1	0.8	1.0	0.7
Օգոստոս	939	670	269	103.9	1.2 անգամ	77.1	1.0	1.1	0.9