

**1.2.6.1. Ресурсы 25 товаров, имеющих большой удельный вес
в структуре потребления населения в январе-сентябре 2000г.**

Январь-сентябрь 2000 г.							
1	Название товара	Единица измерения	Ввезено	Вывезено	Произведено	Всего ресурсы 7=4-5+6	Средняя полугодовая цена, драм
2	3	4	5	6	7	8	
1	Говядина	тонн	4000.5	-	13361.0*	17361.5	1037.3 (кг)
2	Свинина	" - "	527.9	-	3463.0*	3990.9	1206.3 (кг)
3	Курятина	" - "	9193.9	-	1783.0*	10976.9	1038.1 (кг)
4	Рыба	" - "	31.4	-	212.7	244.1	87.7 (штук)
5	Масло	" - "	2409.5	15.3	3.2	2397.4	1404.0(кг)
6	Сыр	" - "	141.8	0.1	3154.0	3295.7	1132.9 (кг)
7	Кофе	" - "	6266.4	31.2	-	6235.2	2427.0 (кг)
8	Пшеница	" - "	255959.2	-	127360.0	383319.2	157.1 (кг)
9	Хлеб	" - "	-	-	271370.0	271370.0	см. след. таб.
10	Рис	" - "	8238.9	-	-	8238.9	306.7 (кг)
11	Мука	" - "	24634.7	-	112374.0	137008.7	192.7 (кг)
12	Яйца	ман штук	9.0	1.7	303.3	310.6	388.5 (10 штук)
13	Растительное масло	тонн	7644.6	-	-	7644.6	571.7(литр)
14	Маргарин	" - "	1285.6	-	52.9	1338.5	811.8(кг)
15	Сахарный песок	" - "	54403.7	-	-	54403.7	222.7(кг)
16	Макаронные изделия	" - "	6639.2	10.0	674.0	7303.2	262.3 (кг)
17	Вино	тыс.л.	19.3	345.6	1349.6	1023.3	476.7 (0.7л)
18	Этиловый спирт	" - "	-	-	1118.2	1118.2	-
19	Коньяк	тыс.л.	0.5**	1706.3**	1914.5	208.7	2190.7 (0.5л)
20	Водка	" - "	20.5**	152.9**	7199.0	7066.6	542.3(0.5л)
21	Табак (сигареты)***	тыс. пачка	36116.8	1876.5	81840.0	116080.3	149.7 (пачка)
22	Бензин	тонн	121769.9	-	-	121769.9	273.1(литр)
23	Дизельное топливо	" - "	38657.9	38.6	-	38619.3	178.3(литр)
24	Электроэнергия	тыс. квт /час	127478.0	527475.5	4516200.0	4116202.5	25.0 (квт/час)
25	Пластмассовые изделия	тонн	4620.7	28.5	106.5	4698.7	-

Ознакомление Данные о первом квартале распечатаны в сборнике января-марта.

* Показатели производства указанных видов продукции производятся в живом весе (в основном производились в сельских и подсобных хозяйствах населения).

** Количественная единица измерения водки и коньяка (тыс. литр) рассчитана посредством перехода от дополнительной единицы измерения, соответствующей 8кратному коду классификации товаров в области внешней торговли "литр 100 % спирт", к единице измерения "40 % спирт". Следовательно, она содержит определенное приближение.

***В одной пачке 20 сигарет.

**Средняя полугодовая цена за 1 кг хлеба
(грам)**

Название сорта хлеба	2000г. январь - сентябрь
Хлеб высшего сорта	259.3
Хлеб первого сорта	212.1
Лаваш	340.7

1 Исключая товарооборот неорганизованного рынка сельхозпродуктов.

Услуги предоставленные населению

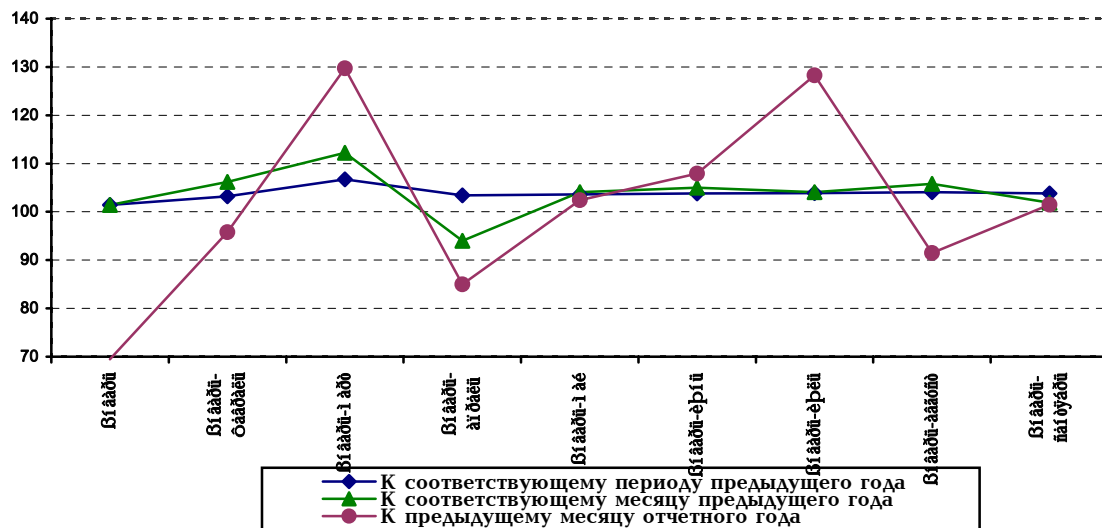
В январе-сентябре 2000г. по отчетам, представленным около 3300 организаций в сфере производства и обслуживания, а также на основе экспериментального дополнительного расчета неучитываемого поля, общий объем услуг, оказанных населению республики, в фактических ценах, составил 125240.1 млн. драмов, что по сравнению с соответствующим показателем января-сентября 1999г., в сопоставимых ценах, составил 103.8%. Рост объема услуг по сравнению соответствующим периодом прошлого года составил 3.8 процентных пункта, или 6368.0 млн. драмов. Рост индекса цен услуг к январю-сентябрю прошлого года составил 1.5%, в том числе услуги образования - 16.0%, услуги культуры-4.0%, санаторно-курортные услуги - 3.2%, медицинские услуги - 3.3%, услуги воздушного транспорта - 2.1%, бытовые услуги - 0.4%.

Динамика объема услуг предоставленные населению в январе- сентябре 2000 года

Месяцы	В процентах к соответствующему периоду предыдущего года (в сопоставимых ценах)	В процентах месяц к соответствующему месяцу предыдущего года, в сопоставимых ценах
Январь	101.4	101.4
Январь-февраль	103.2	106.2
Январь-март	106.7	112.2
Январь-апрель	103.4	94.0
Январь-май	103.6	104.1
Январь-июнь	103.8	105.0
Январь-июль	103.9	104.1
Январь-август	104.1	105.8
Январь-сентябрь	103.8	101.9

Объем услуг в сентябре 2000г. в процентах к сентябрю прошлого года в сопоставимых ценах составил 101.9 процента, а к августу отчетного года составил 101.5 процента.

Динамика объема услуг предоставленные населению в январе-сентябре 2000г. в процентах



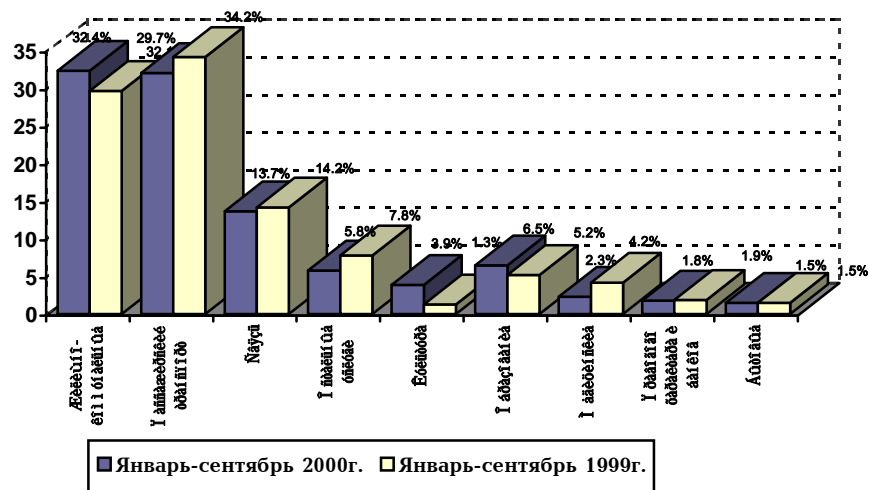
Объем услуг предоставленные населению за январь-сентябрь 2000г. по видам

1.РЕАЛЬНЫЙ СЕКТОР

Виды платных услуг	Фактический объем в январе-сентябре 2000г. (млн.драмов)	Удельный вес объема услуг к общему итогу (%)
Всего	125240.1	100
в том числе:		
Бытовые	1878.6	1.5
Пассажирского транспорта	40202.1	32.1
Связи	17157.9	13.7
Жилищно-коммунального хозяйства	40577.8	32.4
Культуры	4884.4	3.9
Туристско-экскурсионные	250.5	0.2
Физкультуры и спорта	57.8	0.0
Медицинские	2880.5	2.3
Санаторно-курортные и оздоровительные	125.2	0.1
Правового характера и банков	2254.3	1.8
Услуги системы образования	8140.6	6.5
Другие услуги *	6830.4	5.5

Как видно из приведенных данных, в январе-сентябре 2000г. наибольший удельный вес в общем объеме платных услуг имеют следующие виды: услуги жилищно-коммунального хозяйства – 32.4%, (в том числе доля услуг по снабжению населения электроэнергией составляет 22.4%), услуги пассажирского (автомобильного и воздушного) транспорта – 32.1%, (в том числе доля услуг воздушного транспорта составила 27.3%), услуги связи - 13.7%, услуги культуры - 3.9%(в том числе доля услуг организации лотерей составила 3.2%), услуги системы образования - 6.5%, медицинские услуги – 2.3%, услуги правового характера и банков - 1,8%, бытовые услуги - 1,5%, остальные услуги – 5.8%.

Структура услуг, предоставленные населению в январе-сентябре 2000г.



*) В другие услуги включаются, частично, услуги предприятий, которые имеют полиграфическую базу, услуги рынков, те услуги, которые не учитываются в составе отраслевых групп услуг, услуги в научной области, плата населения за трансляцию объявлений частного характера по телевидению и радиовещанию, услуги ксерксов, рекламы, платные автостоянки, оформление кредита, ломбарды, казино, услуги аудиторских фирм, справочно-информационные услуги и др.

Изменения структуры услуг, предоставленные населению, связаны со

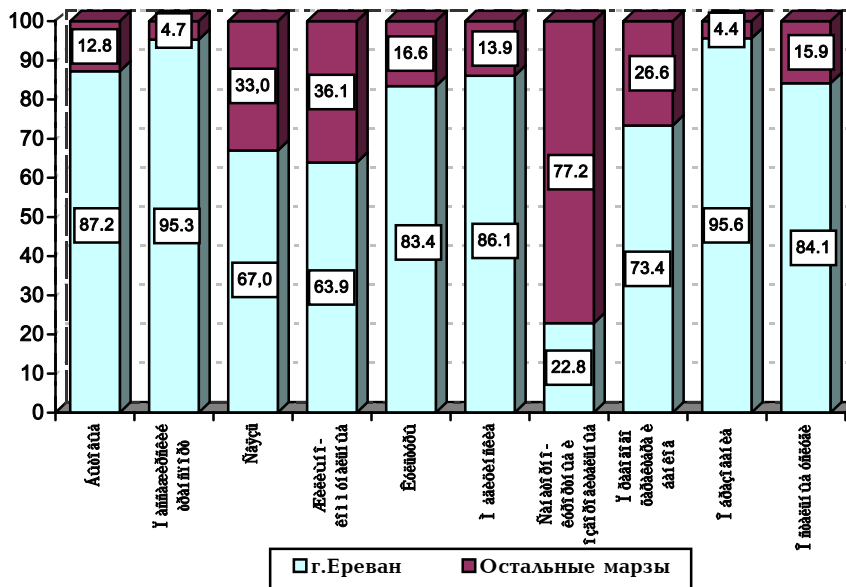
1. РЕАЛЬНЫЙ СЕКТОР

снижением платежоспособного спроса населения за услуги, в связи с чем снизилось количество обращений за услугами, которые могут быть выполнены в домашних условиях, например пошив, крашение, мелкий ремонт одежды, несложный ремонт мебели, электробытовых приборов, отдельные виды парикмахерских услуг, стирка белья и т.п. В структуре платных услуг населению преобладают виды, оплата которых носит обязательный характер: жилищно-коммунальные услуги, услуги пассажирского транспорта и связи. В структуре услуг меньшую долю имеют услуги туристско-экскурсионных, санаторно-оздоровительных учреждений, услуги физкультуры и спорта (всего 0.3%). Одновременно замечается тенденция роста доли жилищно-коммунальных услуг, услуг образования и культуры. Так, удельный вес жилищно-коммунальных услуг возрос на 2.7 процентных пункта, услуги культуры - на 2.6 процентных пункта, услуги образования - 1.3 процентных пункта.

В январе-сентябре 2000г., по данным полученных отчетов от 37 казино, объем услуг составил 590.1 млн. драмов или 0.5% в общем объеме услуг.

Распределение видов услуг, предоставленные населению, по г. Еревану и остальным марзам республики в январе-сентябре 2000г.

(в процентах к общему итогу)

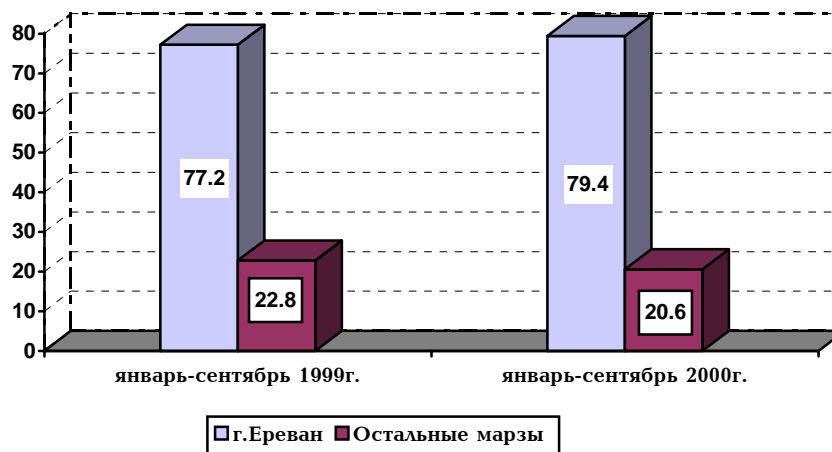


Как видно из графика, в сфере услуг сохранилось преобладание г. Еревана. В общем объеме услуг, предоставленные населению. По видам услуг, доля марзов колебалась в интервале 4-36%, кроме санаторно-курортных и оздоровительных услуг - 77.2%. Наибольшую часть объема услуг, предоставленные населению марзов, составляют жилищно-коммунальные услуги, услуги связи и правового характера.

Объем услуг, предоставленные населению, по г. Еревану и остальным марзам республики в январе-сентябре 2000г.

"СОЦИАЛЬНО-ЭКОНОМИЧЕСКОЕ ПОЛОЖЕНИЕ РЕСПУБЛИКИ АРМЕНИЯ В ЯНВАРЕ-СЕНТЯБРЕ 2000г."

1.РЕАЛЬНЫЙ СЕКТОР
(в процентах к общему итогу)



В январе-сентябре 2000г. доля объема услуг, предоставленные населению г. Еревана, составила 79.4%, остальных марзов-20.6%.

Сравнительная активность объема услуг оказанных населению по марзам в январе-сентябре 2000г.

	Численность населения (средняя) в январе-сентябре 2000г., тыс. человек	Объем услуг, в январе-сентябре 2000г., млн. драм	Объем услуг в среднем на душу населения, драм	Объем услуг на душу населения по сравнению со средней (в %)
Арагацотн	167.6	1127.2	6725.5	20.4
Арарат	311.0	3381.5	10873.0	33.0
Армавир	322.5	2880.5	8931.8	27.1
Гегаркуник	278.7	2504.8	8987.4	27.3
Лори	394.1	3757.2	9533.6	29.0
Котайк	329.4	4132.9	12546.8	38.1
Ширак	362.3	2882.4	10716.0	32.5
Сюник	164.0	1878.6	11454.9	34.8
Вайоц Дзор	69.3	751.5	10844.2	32.9
Тавуш	156.6	1502.9	9597.1	29.1
г. Ереван	1247.9	99440.6	79686.4	242.0
<i>Всего</i>	<i>3803.4</i>	<i>125240.1</i>	<i>32928.5</i>	-

В январе-сентябре 2000 года сохранилась тенденция I полугодия 2000г. к преобладанию рынка услуг г.Еревана, в отличие от остальных марзов. Так, объем рынка услуг г.Еревана в январе-сентябре 2000г. 2.4 раза превысил среднереспубликанский показатель. Экономическая активность остальных марзов относительно среднереспубликанской в основном колебалась в интервале 27-38%, кроме марза Арагацотн-20.4%.

Сравнительная активность розничного товарооборота и объема услуг оказанных населению по марзам в январе-сентябре 2000г.

1. РЕАЛЬНЫЙ СЕКТОР

	Численность населения (средняя) в январе-сентябре 2000г., тыс. человек	Объем товарооборота и услуг, в январе-сентябре 2000г., млн. драм	Объем товарооборота и услуг в среднем на душу населения, драм	Объем товарооборота и услуг на душу населения по сравнению со средней (в %)
Арагацотн	167.6	3289.3	19625.9	19.2
Арарат	311.0	7767.2	24974.9	24.4
Армавир	322.5	9441.9	29277.2	28.6
Гегаркуник	278.7	6095.4	21870.8	21.4
Лори	394.1	10955.0	27797.5	27.2
Котайк	329.4	17975.3	54569.8	53.4
Ширак	362.3	13148.2	36290.9	35.5
Сюник	164.0	5054.1	30817.7	30.1
Вайоц Дзор	69.3	1146.0	16536.8	16.2
Тавуш	156.6	5647.2	36061.3	35.3
г. Ереван	1247.9	308416.1	247148.1	241.7
<i>Всего</i>	<i>3803.4</i>	<i>388935.7</i>	<i>102260.0</i>	-

В январе-сентябре 2000г. сохранилась тенденция первого полугодия к преобладанию потребительского рынка г.Еревана, в отличие от других марзов Армении. Так, объем потребительского рынка г. Еревана в январе-сентябре 2000г около 2.4 раза превысил среднереспубликанский показатель. Экономическая активность остальных марзов по сравнению со среднереспубликанской в основном колебалась в интервале около 16-35%%, за исключением марза Котайк (около 53.0%).