

## 1.4. Показатели рынка труда

### 1.4.1. Занятость

Средняя численность экономически активного населения, по оценке, в январе-сентябре 2000г. составила 1460.4 тыс. человек, из них 88.1 процента или 1286.7 тыс. человек занято в экономике, а 11.9 процентов или 173.7 тыс. человек (в среднем за период) постоянно не имел работу, был зарегистрирован в республиканской службе труда и занятости РА и получил статус безработного.

#### Динамика экономически активного населения по месяцам за 2000г. <sup>1</sup>

	Экономически активное население тыс.человек	в % к соответствующему периоду прошлого года	(в среднем за период) в том числе	
			Уровень занятости	Уровень официально зарегистрированных безработных
январь	1463.4	102.4	88.0	12.0
февраль	1469.5	102.2	87.9	12.1
март	1472.1	101.6	87.8	12.2
январь-март	1468.4	102.1	87.9	12.1
апрель	1466.0	98.5	87.7	12.3
май	1463.1	97.9	87.9	12.1
июнь	1458.6	97.4	88.1	11.9
январь-июнь	1465.7	98.3	87.9	12.1
июль	1454.6	96.7	88.3	11.7
август	1449.9	96.4	88.6	11.4
сентябрь	1445.8	96.1	88.8	11.2
январь- сентябрь	1460.4	98.8	88.1	11.9

По оценке, 72.0 процентов от общей численности занятого населения, занято в частном секторе, 27.1 процентов занято в государственном секторе и сфере управления, 0.9 процентов в общественных и религиозных организациях и фондах.

Информация о 37.1 процентах или 477.4 тыс. занятых в экономике поступает приблизительно от 9 тыс. субъектов ежемесячно и ежеквартально, на основе статистической отчетности. В отмеченных предприятиях и организациях в первом полугодии было принято на работу 17.0 тыс. человек, из которых 20.6 процентов на вновь созданные места, а было высвобождено 22.8 тыс. человек, из которых 63.6 процента по собственному желанию, 17.1 процентов по причине сокращения штатов и 19.3 процентов по другим причинам. В последние годы на рынке труда замечен рост скрытой безработицы, выраженный численностью работников на предприятиях, которые не обеспечены работой, работают в режиме неполной занятости, подлежат освобождению с работы.

В вышеуказанных субъектах от числа занятых в январе-июне 2000г. в вынужденных административных отпусках находились 10.4 процента или 50.8тыс. человек, в том числе 41.8 тыс.человек или из находящихся в вынужденных административных отпусках 82.3 процента без сохранения заработной платы. Продолжительность отпусков, предоставленных работникам по инициативе администрации, составила 5202.1тыс. человеко-дней и в расчете на одного работника она составила 125 дней. Размеры скрытой безработицы выражаются в видимой неполной занятости, которая характеризуется неполными рабочими часами (неполный рабочий день, неделя), а также-невидимой, которая характеризуется низкими доходами работающих, неполным использованием профессиональных способностей, низкой производительностью труда и т.д.

В указанных субъектах 2.6 процента всего персонала по инициативе администрации перешли на режим неполного рабочего дня/недели. Следует отметить, что неполная занятость достигает сравнительно больших размеров, именно, в производственной сфере и от общего числа неполной занятости она составила 81.3 процента.

Принимая за основу методологию, предлагаемую МОТ (Международная Организация Труда), произведен расчет суммарного показателя излишка рабочей силы, или, так называемой, скрытой безработицы. И так, скрытая безработица составляет 12.7 процента занятых в указанных субъектах. Если в приведенные расчеты попробуем включить так же численность, имеющих невидимую неполную занятость, зарплата которых в расчете на душу ниже минимальной потребительской корзины, то скрытая безработица будет более значительной.

Во время обработки информации ежеквартально в этих субъектах в численности занятых выделяется численность занятых в бюджетной сфере (она составляет 37.1 процента или 50.0 процентов занятых в государственном секторе).

С целью получения статистической оценки о численности занятого населения в частном секторе экономики, заработной платы, движения рабочей силы и рабочих мест, и вообще о других показателей рынка труда, во втором квартале 2000г. продолжалось проведение выборочного обследования хозяйствующих субъектов с численностью работников до 100 человек.

Из 42.1 тысяч хозяйствующих субъектов, зарегистрированных в госреестре, было охвачено выборкой и обследовано 2.5 тысяч (или 6 процентов генеральной совокупности). В результате обобщения и распространения данных обследования к концу года будут получены репрезентативные данные по республике.

В конце сентября 2000г. в республиканской службе труда и занятости были взяты на учет 183.6 тыс. незанятых граждан, из них 87.0 процента получили статус безработного. Численность последних по сравнению с предыдущим месяцем уменьшилась на 2.4 процента, а по сравнению с соответствующим месяцем прошлого года на 6.7 процента.

С начала 2000года, статус безработных получили 27.1 тыс.человек, в том числе 2.2 тыс в сентябре, с учета были сняты 42.2 тыс.человек, из них 18.0 процентов по причине трудоустройства, 0.5 процента - по оформлению досрочной пенсии, а остальные - по другим причинам.

**Предложение рабочей силы по областям республики\* в сентябре 2000г.**

	всего тыс.чел	в процентах к предыдущему году	всего тыс.чел	в том числе женщины	в процентах к предыдущему году	
					всего	в том числе женщины
Всего	<b>185.3</b>	<b>93.9</b>	<b>159.8</b>	<b>102.6</b>	<b>93.3</b>	<b>92.4</b>
<i>в том числе:</i>						
Арагацотн	2.5	83.3	1.8	1.1	85.7	78.6
Арагат	8.9	89.0	7.2	4.7	96.0	95.9

*1 Численность экономически активного населения представляет собой сумму численности занятого и официально безработно зарегистрированного населения. Оценка численности занятого населения производится на основе данных ежемесячных и квартальных стат.отчетностей, путем расчета численности самозанятого (включая занятых в крестьянских хозяйствах) населения - на основе выборочных обследований и данных административной статистики.*

	всего тыс.чел	в процентах к предыдущему году	всего тыс.чел	в том числе женщины	в процентах к предыдущему году	
					всего	в том числе женщины
Армавир	13.8	90.2	10.8	6.1	87.1	87.1

1.РЕАЛЬНЫЙ СЕКТОР

Гехаркуник	11.6	97.5	8.2	4.9	92.1	96.1
Лори	24.5	92.1	21.4	13.9	88.1	85.8
Котайк	16.5	91.2	13.0	8.0	89.7	87.9
Ширак	33.2	94.3	29.6	21.6	91.9	95.2
Сюник	15.5	103.3	13.5	8.2	103.1	102.5
Вайоц Дзор	2.1	91.3	1.8	1.2	90.0	92.3
Тавуш	5.6	91.8	5.0	2.9	94.3	90.6
Ереван	51.1	94.8	47.5	30.0	97.1	93.8

\*По данным республиканской службы труда и занятости РА

94.9 процента безработного населения сосредоточено в городских поселениях, из них 29.7 процента - в Ереване, 16.8 процента - в Гюмри и 7.7 процента - в Ванадзоре.

Женщины составляют 64.2 процента от общей численности безработных. Удельный вес последних, в общей численности безработных, по сравнению с соответствующим периодом прошлого года снизился на 0.6 процентных пункта.

**Состав безработных по полу, возрасту и образованию\* в сентябре 2000г.**

	Число безработных в процентах к общей численности	
	Всего	Женщины
Всего безработных	<b>100</b>	<b>100</b>
<i>в том числе лет:</i>	0.8	0.8
до 18-ти		
18-21	7.6	7.6
22-29	21.5	21.0
30-50	61.3	62.5
выше 50-ти	8.9	8.3
с образованием:	11.6	11.2
высшим		
средне-специальным	23.6	23.1
общим средним	57.9	59.9
неполным средним	6.9	5.8

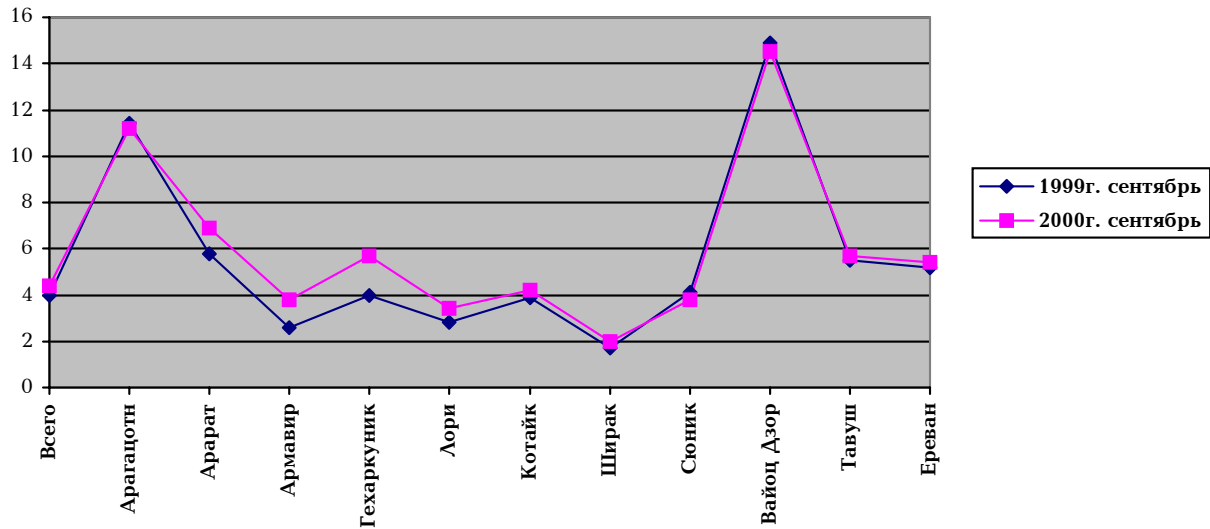
\*По данным республиканской службы труда и занятости РА

С начала 2000г. было трудоустроено 8202 человек, в том числе 92.9 процентов - безработные. В сентябре 2000г. продолжительность безработицы 5.1 процентов трудоустроенных безработных составила до 3 месяцев, 8.7 процентов - 3-6 месяцев, 18.4 процентов-6-12 месяцев, 67.8 процентов-12 и более, а средняя продолжительность трудоустройства (с момента регистрации безработного до момента его трудоустройства) составила 14.3 месяцев, и по сравнению с январь-мартом 2000г. остался на том же уровне. В сентябре 2000г. нагрузка одной вакансии составила 288 незанятых граждан.

В сентябре 2000г. средняя продолжительность безработицы составила 14.9 месяцев и по сравнению с сентябрем прошлого года увеличилась на 2.0 месяцев.

По марзам соотношение численности ищущих работу и трудоустроенных граждан колеблется в пределах от 2.0% (Ширак) до 14.5% (Вайоц Дзор). Это соотношение графически приведено ниже:

( в процентах к общей численности граждан ищущих работу).



Численность безработных, получивших пособие в сентябре 2000г. в республике составила 15.6 тыс.человек, а средний размер пособия - 3178 драмов.

Уровень официально зарегистрированной безработицы в январе-сентябре 2000г. составил 11.9 %. И несмотря на то, что результаты выборочного обследования, проведенного Национальной статистической службой РА в 1999г. еще окончательно не обобщены, однако, по предварительным данным, реальный уровень безработицы превышает уровень официально зарегистрированной безработицы в 3 раза.

Уровень безработицы, рассчитанный как отношение численности зарегистрированных безработных к численности экономически активного населения (безработные и занятые) в сентябре 2000г. составил 11.2 % и по сравнению с предыдущим месяцем и соответствующим месяцем 1999г. уменьшился на 0.2 процентных пункта.

**Показатели, характеризующие экономическую активность населения по марзам в январе- сентябре 2000 г.**

	Уровень экономической активности населения 1)		Уровень занятости 2)		Уровень безработицы 3)	
	2000г.	1999г.	2000г.	1999г.	2000г.	1999г.
Всего	<b>64.8</b>	<b>69.1</b>	<b>88.1</b>	<b>89.3</b>	<b>11.9</b>	<b>10.7</b>
Арагацотн	78.1	85.3	97.6	97.6	2.4	2.4
Арарат	73.7	79.1	94.4	94.5	5.6	5.5
Армавир	69.7	74.5	91.0	91.7	9.0	8.3
Гехаркуник	73.5	76.0	92.3	92.9	7.7	7.1
Лори	61.6	66.1	82.4	83.3	17.6	16.7
Котайк	66.4	68.0	88.7	89.3	11.3	10.7
Ширак	63.1	67.0	77.0	77.5	23.0	22.5
Сюник	66.2	70.1	78.6	80.7	21.4	19.3
Вайоц Дзор	71.0	77.1	94.2	94.2	5.8	5.8
Тавуш	73.5	78.0	92.0	92.7	8.0	7.3
Ереван	57.2	61.6	87.9	90.2	12.1	9.8

1) Численность экономически активного населения в процентах к трудовым ресурсам.  
 2) Численность занятого населения в процентах к экономически активному населению.  
 3) Численность безработных в процентах к экономически активному населению.