

5.2. Демографическая ситуация

Основой для административно-территориального деления Республики Армения, явился закон РА „Об административно-территориальном делении РА“ принятый в 4 декабря 1995г., по которому территория РА разделена на 11 марзов, включая г. Ереван со статусом марза (с 12 окружными общинами), 47 городские и 871 сельские общины.

Административно-территориальное деление РА на 1 января 2000г. по марзам

	Число общин			
	всего	городские	окружные	сельские
Республика Армения	930	47	12	871
Ереван	12	-	12	-
Арагацотн	114	3	-	111
Арагат	97	4	-	93
Армавир	97	3	-	94
Гехаркуник	92	5	-	87
Лори	113	8	-	105
Котайк	67	7	-	60
Ширак	119	3	-	116
Сюник	113	7	-	106
Вайоц Дзор	44	3	-	41
Тавуш	62	4	-	58

Численность постоянного населения Республики Армения на 1 октября 2000г составила 3803,4 тыс. человек.

Численность наличного населения республики значительно ниже из-за эмиграции¹. Достоверные данные о численности наличного населения отсутствуют из-за неучтенной эмиграции. Часть эмиграции отражающий более достоверные сведения имеются в наличии только по данным разницы прибывших и выбывших воздушным транспортом. По данным учета прибывших и выбывших, осуществляемых Главным управлением гражданской авиации РА за 1992-1999гг. численность выбывших из республики превысила прибывших более чем на 622 тыс. человек. Следовательно, численность наличного населения республики значительно ниже, из-за неучтенной эмиграции.

Надо также отметить, что начиная с май месяца 2000г. получена информация о пассажироперевозк железнодорожными, а с июня месяца автотранспортными средствами (автобусами, маршрутными такси и легковыми автомобилями) из пограничных пунктов пересечения Бавра, Гогаван и Баграташен. И так, численность наличного населения республики из-за неучтенной эмиграции¹ более чем 675 тыс.. человек ниже.

Численность постоянного населения РА по марзам на 1 октября 2000г.*(тыс. человек)*

	Всего	Город	Село
Республика Армения	3803,4	2533,7	1269,7
г. Ереван	1247,6	1247,6	-
Арагацотн	167,8	47,1	120,7
Арагат	311,1	99,0	212,1
Армавир	322,8	123,1	199,7
Гехаркуник	278,8	102,2	176,6
Лори	393,7	264,2	129,5

5. СОЦИАЛЬНО-ДЕМОГРАФИЧЕСКИЕ ПОКАЗАТЕЛИ

Котайк	329,4	200,9	128,5
Ширак	362,2	243,3	118,9
Сюник	164,1	115,2	48,9
Вайоц Дзор	69,4	28,5	40,9
Тавуш	156,5	62,6	93,9

Из общей численности постоянного населения 26,3 процента составили моложе трудоспособного возраста, 60,0 процента - трудоспособного возраста, а 13,7 процента - старше трудоспособного возраста. Из года в год увеличивается удельный вес лиц старше трудоспособного возраста, который влияет на «старение» населения. Сложившиеся соотношение в возрастном составе постоянного населения приводит к повышению экономической нагрузки трудоспособного населения, т. е. на 1000 лиц трудоспособного возраста приходилось около 700 детей и пенсионеров.

Согласно закону РА „О государственном пенсионном обеспечении граждан РА" статья 12-ая для 2000 года в республике трудовой пенсионный возраст для женщин принят 57,5 , а для мужчин – 62,5 лет.

Численность постоянного населения РА по половозрастным группам на начало 1999г. и 2000г.

(тыс. человек)

	1999			2000		
	всего	женщины	мужчины	всего	женщины	мужчины
Все население в том числе:	3798,2	1954,0	1844,2	3803,4	1954,4	1849,0
0-4	227,1	107,2	119,9	212,8	99,9	112,9
5-9	351,4	170,8	180,6	327,8	159,0	168,8
10-14	387,5	189,0	198,5	380,9	185,7	195,2
15-19	354,5	173,3	181,2	365,0	178,4	186,6
20-24	310,2	152,3	157,9	317,7	155,4	162,3
25-29	280,0	137,3	142,7	283,2	138,7	144,5
30-34	286,4	149,7	136,7	278,8	143,0	135,8
35-39	330,9	175,1	155,8	322,9	170,5	152,4
40-44	294,9	156,5	138,4	310,4	164,7	145,7
45-49	214,9	115,6	99,3	229,4	123,3	106,1
50-54	134,5	73,0	61,5	152,2	82,7	69,5
55-59	134,1	73,1	61,0	114,5	63,2	51,3
60-64	160,6	88,4	72,2	170,8	94,2	76,6
65-69	135,7	75,7	60,0	127,5	71,0	56,5
70-74	111,1	62,9	48,2	115,7	65,3	50,4
75-79	38,1	24,3	13,8	48,0	30,4	17,6
80-84	25,7	17,1	8,6	22,6	14,9	7,7
85 и старше	20,6	12,7	7,9	23,2	14,1	9,1

Определяющим фактором, влияющим на демографическую ситуацию республики является естественный прирост (который „набравший силу" параллельно с фактором эмиграции в 90-е годы), исключительно за счет чего и происходит увеличение численности населения.

Естественный прирост населения республики

(человек)

	Январь-сентябрь					
	Абсолютные данные			На 1000 населения		
	1998г.	1999г.	2000г.	1998г.	1999г.	2000г.
Родившиеся	29711	27533	25643	10,6	9,8	9,1
Умершие	18059	18367	17493	6,5	6,5	6,2
в том числе:						

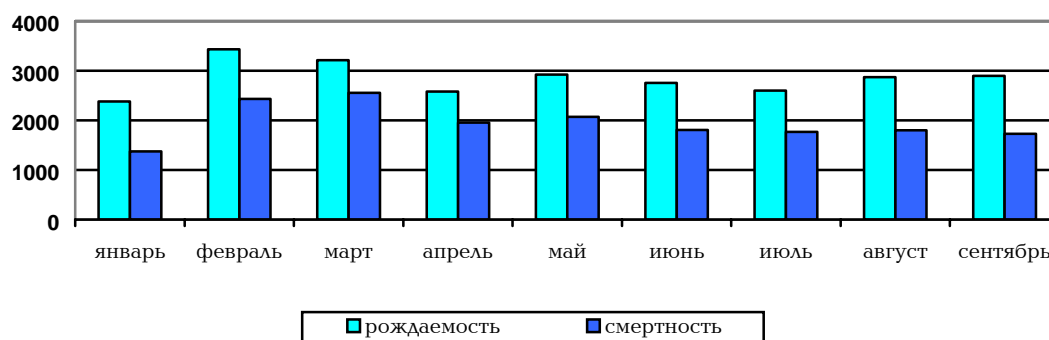
5. СОЦИАЛЬНО-ДЕМОГРАФИЧЕСКИЕ ПОКАЗАТЕЛИ

в возрасте до 1 года	474	415	381	15,9*	15,1*	14,9*
Естественный прирост	11652	9166	8150	4,1	3,3	2,9
Браки	8085	9073	7974	2,9	3,2	2,8
Разводы	1285	945	952	0,5	0,3	0,3

*) На 1000 родившихся.

В январе-сентябре 2000г. естественный прирост населения по сравнению с Россией (где естественный прирост минусовой, а миграционный — плюсовой) положительный, т.е. родившиеся превышают умерших, с соответствующим периодом 1999г. снизился на 11,1 процента, что связано, в основном снижением рождаемости 6,7 процента.

Численность родившихся и умерших в январе-сентябре 2000г. (человек)



Основные показатели естественного движения населения РА в январе-сентябре 2000г.

	Родившиеся	Умершие	Из них: умершие в возрасте до 1 года	Естественный прирост	Браки	Разводы
Республика Армения	25643	17493	381	8150	7974	952
г. Ереван	7847	6329	134	1518	2887	527
Арагацотн	1233	729	26	504	347	17
Арагат	2157	1299	25	858	496	63
Армавир	2306	1312	23	994	681	56
Гехаркуник	2044	1169	36	875	659	18
Лори	2503	1888	30	615	608	76
Котайк	2297	1280	33	1017	727	66
Ширак	2223	1650	40	573	697	66
Сюник	1311	747	12	564	334	29
Вайоц Дзор	543	291	11	252	174	11
Тавуш	1179	799	11	380	364	23

При условиях резкого снижения уровня рождаемости снизились также показатели возрастных коэффициентов рождаемости женщин как в отдельных возрастных группах, так и в целом, так, на 100 женщин фертильного возраста (15-49 лет) приходится в среднем 119 родившихся, против 215 необходимых для численного равенства поколений.

Важнейшими показателями воспроизводства населения являются также брутто* и нетто** коэффициенты рождаемости. Как свидетельствует динамика коэффициентов

5. СОЦИАЛЬНО-ДЕМОГРАФИЧЕСКИЕ ПОКАЗАТЕЛИ

воспроизводства населения брутто и нетто, который соответственно составил в 1990г. - 1,277 и 1,237; 1995г. - 0,798 и 0,780; 1999г. — 0,585 и 0,573, т. е. указанные показатели ниже единицы, следовательно, не обеспечивается ни только расширенное но и простое воспроизводство населения.

Важнейшим показателем воспроизводства населения являются также ожидаемая продолжительность жизни при рождении, так в 1999г. она составила 72,3 года, из них у мужчин 70,7, а у женщин 75,5.

Другим основным показателем естественного движения населения - является смертность. В январе-сентябре 2000г. численность умерших по сравнению с соответствующим периодом прошлого года уменьшилась. Следует отметить, что смертность от болезней системы кровообращения (где преобладает ишемическая болезнь сердца - 68 процента) и от злокачественных новообразований, особенно органов пищеварения и дыхания, а у женщин от болезни молочной железы уровень смертности в республике высокая и имеет тенденцию повышения.

Смертность по причинам

(На основе актов смерти полученных от территориальных отделов ЗАГС-ов)

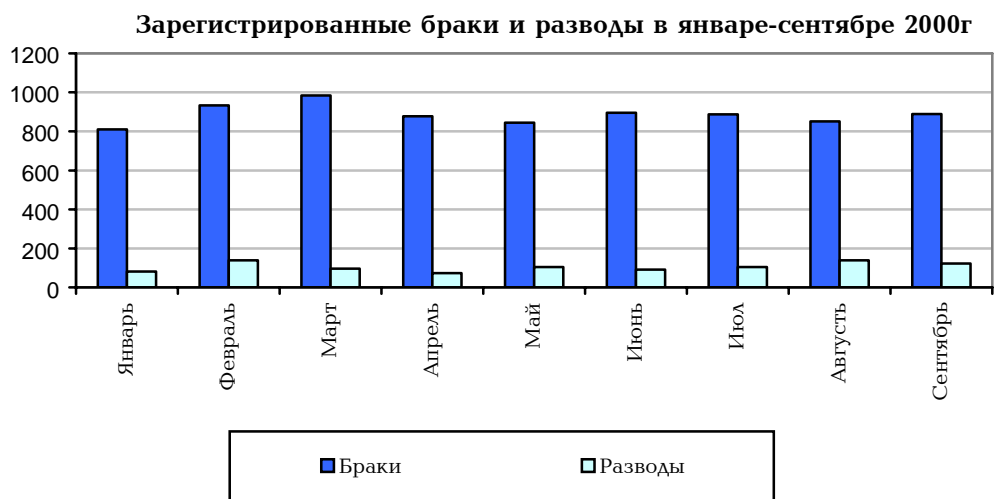
(человек)

	1999г январь-июнь	в процентах к итогу	2000г январь-июнь	в процентах к итогу
Число умерших	18367	100	17493	100
в том числе от :				
болезней системы кровообращения	9932	54,1	9761	55,8
несчастных случаев, отравлений и травм	892	4,9	826	4,7
из них от :				
самоубийств	54	0,3	42	0,2
убийств*	69	0,4	75	0,4
новообразований	2967	16,2	2862	16,4
болезней органов дыхания	1128	6,1	1019	5,8
болезней органов пищеварения	609	3,3	546	3,1
инфекционных и паразитарных болезней	220	1,2	171	1,0
другие болезни	2619	14,2	2308	13,2

В январе-сентябре 2000г. в первые годы жизни в структуре смертности детей до 1 года остается высокой доля умерших от состояний возникающие в перинатальном периоде (первая неделя жизни) и от врожденных аномалий, т.е. тех заболеваний, которые тесно связаны со здоровьем матери, смертность пока еще высокая и в январе-сентябре 2000г. она составила 66,7 процента.

В январе-сентябре 2000г. в структуре смертности детей до 5 лет (0-4 года) преобладает смертность детей до 1 года (82,3 процента). Следует отметить, что смертность у детей в возрасте до 5 лет (на 1000 живорожденных) составила 17,8 промилле среди мальчиков этот показатель намного выше.

В условиях снижения показателя материнской смертности (на 100000 живорожденных) в республике в январе-декабре 1999г. от осложнений беременности, родов и послеродового периода было зарегистрировано 12 случаев, чем и обусловлено показатель материнской смертности, которое составила 32,9, а в январе-сентябре 2000г 46,8 (12 случаев). Следует отметить, что только в июле месяце было зарегистрировано 4 случая. В январе-сентябре 2000г. количество зарегистрированных браков по сравнению с соответствующим периодом прошлого года снизился на 12,1 процента и составило 7974, а число разводов возрос на 0,7 процента, составляя - 952.



В январе-сентябре 2000г. в целом по республике на 1000 вновь образованных брачных пар приходилось 119 разводов.

В последние годы из-за ослабления паспортного режима в стране, а также в условиях несовершенной системы учета мигрантов на контрольно-пропускных пунктах, ощутимая часть населения остается вне поле зрения статистики.

В целях более реальной оценки объемов миграции проведены ряд выборочных обследований, а также изучены объемы пассажироперевозок через гражданскую авиацию.

**Объемы пассажироперевозок за 1992-1999гг.
по данным Главного управления гражданской авиации РА**

(тыс. человек)

Годы	Выбывшие	Прибывшие	Миграционный прирост (+,-)
1992	865,5	636,9	-228,6
1993	831,0	689,9	-141,1
1994	597,8	470,0	-127,8
1995	507,0	469,5	-37,5
1996	517,4	496,9	-20,5
1997	504,9	473,6	-31,3
1998	439,7	415,3	-24,4
1999 ¹	322,5	311,8	-10,7 ¹

Как видно из приведенных данных за последние восемь лет численность выбывших из республики воздушным транспортом превышает численность прибывших на 622 тыс. человек¹, но эта не полная картина, так как данные по линии железнодорожным и автотранспортными средствами располагаем только за январь-сентябрь 2000г..

По данным учтенным железнодорожным Департаментом, численность выбывших из республики (13,2 тыс.) превысила численность прибывших (4,0 тыс.) на 9,2 тыс. человек. По данным управления пограничных войск Министерства национальной безопасности РА (Гогаван и Баграташен) и по данным таможенного управления Министерства госдаходов РА (Бавра) численность выбывших превысила численность прибывших на 12,3 тыс. человек.

5. СОЦИАЛЬНО-ДЕМОГРАФИЧЕСКИЕ ПОКАЗАТЕЛИ

Объемы пассажироперевозок воздушным транспортом в 1999г. и за январь-сентябрь 2000г. по данным Главного управления гражданской авиации РА, по месяцам

(тыс. чел.)

	1999г.			2000г.		
	Выбыли	Прибыли	Миграцион- ный прирост (+,-)	Выбыли	Прибыли	Миграцион- ный прирост (+,-)
январь	22,3	18,3	-4,0	21,9	16,0	-5,9
февраль	19,2	19,2	0	18,8	15,4	-3,4
март	19,9	20,4	+0,5	17,9	16,6	-1,3
апрель	22,9	20,9	-2,0	21,4	19,0	-2,4
май	24,4	22,6	-1,8	22,9	19,5	-3,4
июнь	27,5	30,8	+3,3	27,0	28,3	+1,3
июль	34,3	33,8	-0,5	32,3	30,4	-1,9
август	44,6	35,5	-9,1	43,6	32,1	-11,5
сентябрь	29,9	29,4	-0,5	31,6	27,2	-4,4
октябрь	25,7	26,3	+0,6			
ноябрь	22,3	21,5	-0,8			
декабрь	29,5	32,8	+3,3			
Всего	322,5	311,5	-11,0 ¹			

Так, за 12 месяцев 1999г. численность выбывших превышала численность прибывших на 11,0 тыс. человек, а январе-сентябре 2000г. она уже составила 32,9 тыс. человек, что на 2,3 раза превысила соответствующий показатель первого полугодия 1999г.. Следует отметить, что в июне месяце и 1999г., и 2000г. численность прибывших превысила выбывших, что обусловлено визитами в летние месяцы родственникам.

Основными причинами эмиграции, по данным "Выборочного обследования миграции" производимым в 1998-99 гг. отсутствие рабочих мест, невозможность преобретения средств для обеспечения удовлетворительного уровня жизни, неуверенность в развитии перспективы в Армении, социальная, нравственно-психологическая нездоровая атмосфера.