

1.4. Показатели рынка труда

1.4.1. Занятость

1.4.1.1. Оценка показателей занятости по результатам выборочного обследования рабочей силы

В данном разделе доклада представлены квартальные и годовые уточненные основные показатели рынка труда за 2017г., по оценке результатов обследования¹ рабочей силы.

Определения, лежащие в основе обследования, совокупность показателей и методология расчета в основном соответствуют определениям и концепциям, рекомендованным МОТ (Международной организацией труда) и (или)² Евростатом, по возможности учитывая особенности их применения в Армении.

Ниже приведены некоторые методологические разъяснения относительно обследования.

Выборочные основные единицы обследования - частные домашние хозяйства (ДХ).

Единицами обследования являются лица в возрасте 15-75 лет включительно, которые:

- а) обычно проживают в данном ДХ;
- б) временно (**до 3-х месяцев**) не проживают в данном ДХ, находятся в другой местности РА или за пределами страны.
- в) находятся на обязательной срочной военной службе.

Наблюдаемый период - все месяцы года.

Обследуемый периодом является последняя календарная **неделя**, предшествующая опросу, с понедельника по воскресенье включительно.

Месячный размер выборочной совокупности составляет 649 ДХ, квартальный – 1 947 ДХ, а годовой – 7 788 ДХ, охватив г.Ереван и городские и сельские местности всех марзов республики.

Согласно методологии обследования каждый опрошенный, исходя из степени участия на рынке труда, классифицируется по следующим трем взаимоисключающим группам: **занятые, безработные и экономически неактивные (с 2018г.- лица, не входящие в состав рабочей силы)**.

¹ Результаты обследования 2017г., а также методология и определения показателей подробно будут представлены в статистическом сборнике “Рынок труда в Республике Армения, 2018”, которые будут размещены на сайте Статистического комитета РА по адресу: <http://armstat.am/am/?nid=82>, а обезличенная база данных обследования доступна на сайте Статистического комитета РА по адресу: <http://armstat.am/am/?nid=212>

² В определениях, предложенных со стороны МОТ и Евростата, в отдельных случаях имеются некоторые различия. В частности: военнослужащие по методологии МОТ включаются в численность занятых (см. ILO, ISCO-08), а по методологии Евростата (см. European Commission, The European Union labour force survey, Methods and definitions-2001), в группу экономически неактивного населения. В данном случае Статистический комитет РА принял за основу последнее, которое используется в странах членах Евросоюза.

1.РЕАЛЬНЫЙ СЕКТОР

Основные показатели рынка труда по кварталам

(Источник: обследование рабочей силы)

	I		II		III		IV		В среднем за год	
	2016г.	2017г. ♠	2016г.	2017г. ♠	2016г.	2017г. ♠	2016г.	2017г. ♠	2016г.	2017г. ♠
	<i>1 000 человек</i>									
Трудовые ресурсы	2 068.1	2 042.1	2 019.4	2 094.1	1 951.5	1 951.5	2 010.8	2 006.5	2 011.4	2 021.3
мужчины	945.3	943.3	899.4	938.1	873.5	859.4	904.8	918.4	905.2	914.5
женщины	1 122.8	1 098.9	1 119.9	1 156.1	1 078.1	1 092.2	1 106.0	1 088.1	1 106.2	1 106.8
город	1 274.6	1 240.6	1 283.4	1 291.7	1 231.1	1 199.9	1 244.4	1 281.5	1 256.8	1 249.7
село	793.5	801.6	736.0	802.4	720.4	751.6	766.4	725.0	754.6	771.6
Экономически неактивное население	843.4	839.3	787.8	826.7	718.1	714.6	792.8	784.8	785.1	790.6
мужчины	301.4	297.5	247.4	275.2	239.9	229.9	253.5	270.2	260.1	268.3
женщины	542.0	541.7	540.4	551.5	478.2	484.8	539.3	514.6	525.0	522.3
город	561.2	559.9	574.5	571.0	519.9	495.3	526.6	535.7	545.2	538.3
село	282.2	279.4	213.3	255.8	198.2	219.4	266.2	249.1	239.9	252.3
Экономически активное население	1 224.7	1 202.9	1 231.5	1 267.4	1 233.5	1 236.9	1 218.1	1 221.7	1 226.3	1 230.7
мужчины	644.0	645.7	652.0	662.9	633.6	629.5	651.3	648.2	645.1	646.2
женщины	580.8	557.1	579.3	604.5	599.9	607.4	566.7	573.6	581.2	584.5
город	713.4	680.7	708.9	720.8	709.7	704.6	717.8	745.8	711.6	711.4
село	511.3	522.2	522.6	546.6	524.4	532.3	500.2	475.9	514.7	519.3
Занятые	1 000.7	974.5	1 004.9	1 041.5	1 010.4	1 033.4	1 009.1	1 001.5	1 006.2	1 011.7
мужчины	518.8	508.6	547.6	547.2	517.7	527.1	530.1	536.2	528.2	529.8
женщины	481.9	465.9	457.3	494.3	492.6	506.3	479.0	465.3	478.0	481.9
город	516.6	501.1	510.3	529.7	514.8	540.8	544.4	554.7	520.9	530.7
село	484.1	473.4	494.6	511.9	495.6	492.6	464.8	446.8	485.3	481.0
Безработные	224.1	228.4	226.6	225.9	223.1	203.5	208.9	220.2	220.2	219.0
мужчины	125.2	137.1	104.4	115.7	115.9	102.4	121.2	112.0	116.9	116.5
женщины	98.8	91.2	122.2	110.2	107.2	101.1	87.7	108.3	103.3	102.6
город	196.8	179.6	198.6	191.1	196.4	163.8	173.5	191.1	190.7	180.7
село	27.2	48.8	28.1	34.8	26.7	39.7	35.4	29.1	29.5	38.3

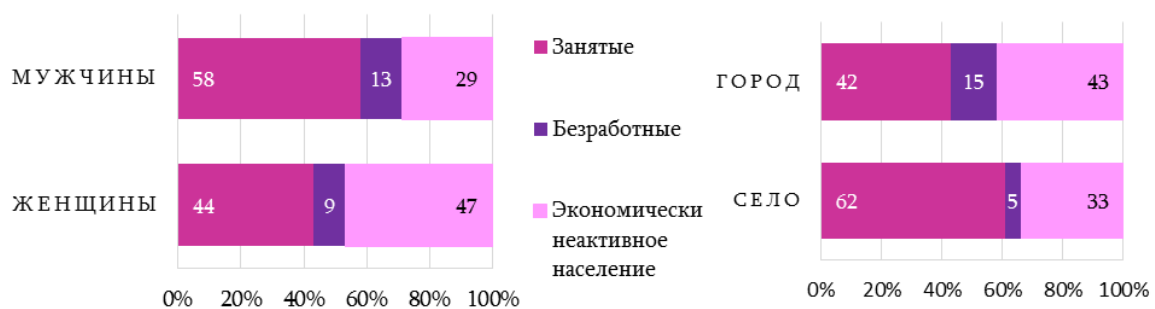
1. РЕАЛЬНЫЙ СЕКТОР

Темп роста основных показателей рынка труда по кварталам, 2017г.

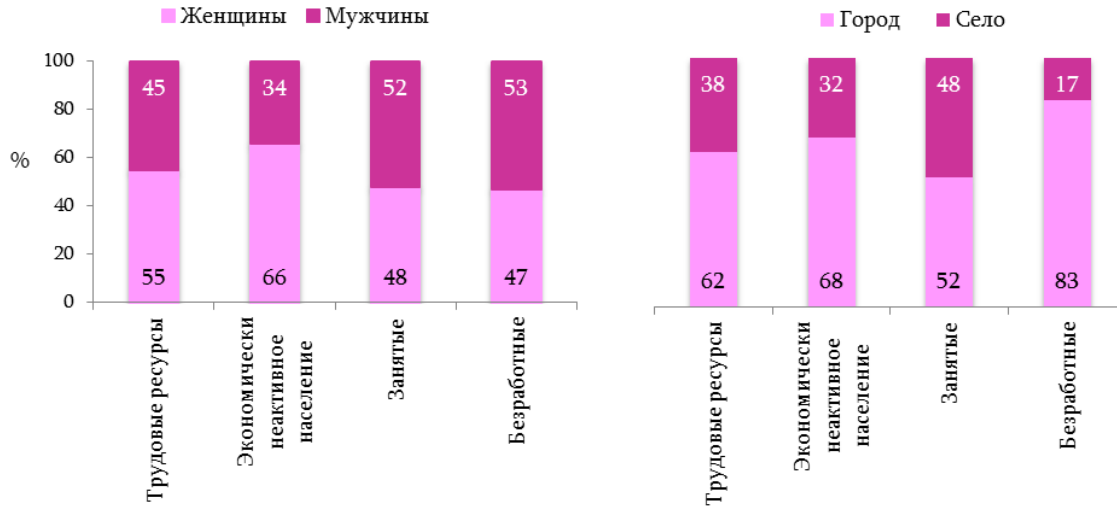
(Источник: обследование рабочей силы)

	I	II	III	IV	В среднем за год
	в %-ах к соответствующему периоду 2016г.				
Трудовые ресурсы	98.7	103.7	100.0	99.8	100.5
мужчины	99.8	104.3	98.4	101.5	101.0
женщины	97.9	103.2	101.3	98.4	100.1
город	97.3	100.6	97.5	103.0	99.4
село	101.0	109.0	104.3	94.6	102.3
Экономически неактивное население	99.5	104.9	99.5	99.0	100.7
мужчины	98.7	111.2	95.8	106.6	103.2
женщины	99.9	102.1	101.4	95.4	99.5
город	99.8	99.4	95.3	101.7	98.7
село	99.0	119.9	110.7	93.6	105.2
Экономически активное население	98.2	102.9	100.3	100.3	100.4
мужчины	100.3	101.7	99.4	99.5	100.2
женщины	95.9	104.4	101.3	101.2	100.6
город	95.4	101.7	99.3	103.9	100.0
село	102.1	104.6	101.5	95.1	100.9
Занятые	97.4	103.6	102.3	99.2	100.5
мужчины	98.0	99.9	101.8	101.2	100.3
женщины	96.7	108.1	102.8	97.1	100.8
город	97.0	103.8	105.1	101.9	101.9
село	97.8	103.5	99.4	96.1	99.1
Безработные	101.9	99.7	91.2	105.4	99.5
мужчины	109.5	110.8	88.4	92.4	99.7
женщины	92.3	90.2	94.3	123.5	99.3
город	91.3	96.2	83.4	110.1	94.8
село	179.4	123.8	148.7	82.2	129.8

Состав трудовых ресурсов по степени участия на рынке труда, 2017г.



Основные показатели рынка труда по полу и в разрезе город/село, 2017г.



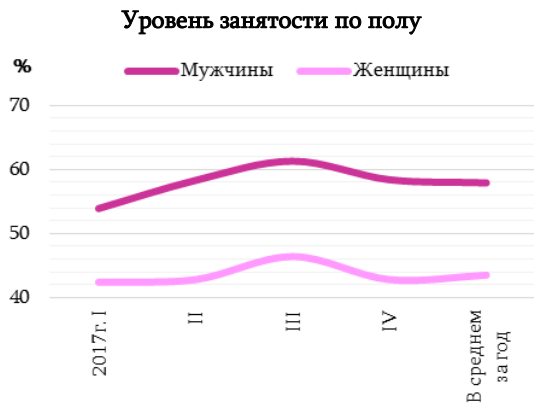
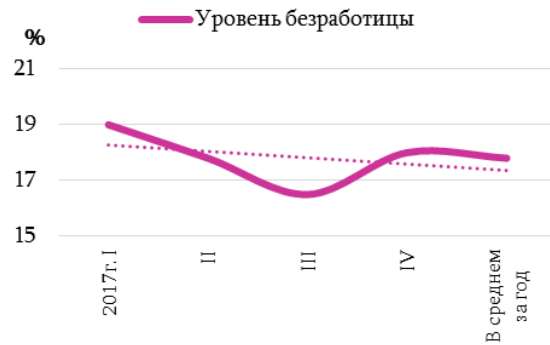
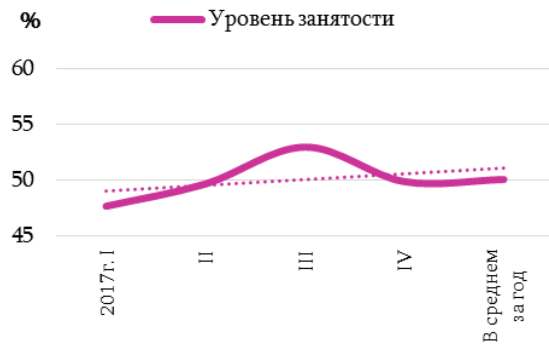
Уровень экономической активности населения по кварталам

(Источник: обследование рабочей силы)

	%									
	I		II		III		IV		В среднем за год	
	2016г.	2017г.	2016г.	2017г.	2016г.	2017г.	2016г.	2017г.	2016г.	2017г.
Уровень экономической активности¹	59.2	58.9	61.0	60.5	63.2	63.4	60.6	60.9	61.0	60.9
мужчины	68.1	68.5	72.5	70.7	72.5	73.2	72.0	70.6	71.3	70.7
женщины	51.7	50.7	51.7	52.3	55.6	55.6	51.2	52.7	52.5	52.8
город	56.0	54.9	55.2	55.8	57.6	58.7	57.7	58.2	56.6	56.9
село	64.4	65.1	71.0	68.1	72.8	70.8	65.3	65.6	68.2	67.3
Уровень занятости¹	48.4	47.7	49.8	49.7	51.8	53.0	50.2	49.9	50.0	50.1
мужчины	54.9	53.9	60.9	58.3	59.3	61.3	58.6	58.4	58.4	57.9
женщины	42.9	42.4	40.8	42.8	45.7	46.4	43.3	42.8	43.2	43.5
город	40.5	40.4	39.8	41.0	41.8	45.1	43.7	43.3	41.4	42.5
село	61.0	59.1	67.2	63.8	68.8	65.5	60.6	61.6	64.3	62.3
Уровень безработицы²	18.3	19.0	18.4	17.8	18.1	16.5	17.1	18.0	18.0	17.8
мужчины	19.4	21.2	16.0	17.5	18.3	16.3	18.6	17.3	18.1	18.0
женщины	17.0	16.4	21.1	18.2	17.9	16.6	15.5	18.9	17.8	17.6
город	27.6	26.4	28.0	26.5	27.7	23.2	24.2	25.6	26.8	25.4
село	5.3	9.3	5.4	6.4	5.1	7.5	7.1	6.1	5.7	7.4

¹ Рассчитывается к численности трудовых ресурсов (согласно показателю численности постоянного населения).² Рассчитывается к численности экономически активного населения.

1. РЕАЛЬНЫЙ СЕКТОР



Состав трудовых ресурсов населения 15-29 лет по возрастным группам

(Источник: обследование рабочей силы)

	2016г.	2017г.	Темп роста, %, 2017 / 2016
	1 000 человек		%
Трудовые ресурсы	568.1	545.8	96.1
15-24	358.8	344.7	96.1
25-29	209.3	201.1	96.1
Экономически активное население	266.2	261.3	98.2
15-24	124.6	121.5	97.5
25-29	141.6	139.8	98.7
Экономически неактивное население	301.9	284.5	94.2
15-24	234.2	223.2	95.3
25-29	67.7	61.3	90.5
Занятые	190.9	182.9	95.8
15-24	79.1	74.8	94.6
25-29	111.9	108.1	96.6
Безработные	75.2	78.4	104.3
15-24	45.5	46.7	102.6
25-29	29.7	31.8	106.9

Уровень экономической активности населения 15-29 лет

(Источник: обследование рабочей силы)

	2016г.	2017г.	Изменение, 2017 / 2016
	%		(+ / -)
Уровень экономической активности¹	46.8	47.9	1.1
15-24	34.7	35.2	0.5
25-29	67.6	69.5	1.9
Уровень занятости¹	33.6	33.4	-0.2
15-24	22.0	21.7	-0.3
25-29	53.4	53.4	0
Уровень безработицы²	28.3	30.3	2.0
15-24	36.5	38.6	2.1
25-29	21.0	23.2	2.2
Молодежь, которая не учится и не работает³	34.6	34.6	0
15-24	28.5	28.7	0.2
25-29	45.1	44.5	-0.6

Состав трудовых ресурсов по марзам РА и г.Ереван

(Источник: обследование рабочей силы)

	Трудовые ресурсы, 1 000 человек		2017 / 2016, %	Экономически активное население, 1 000 человек		2017 / 2016, %	Экономически неактивное население 1 000 человек		2017 / 2016, %
	2016г.	2017г.		2016г.	2017г.		2016г.	2017г.	
	Всего	2 011.4	2 021.3	100.5	1 226.3	1 230.7	100.4	785.1	790.6
г. Ереван	647.6	641.3	99.0	383.3	388.3	101.3	264.3	253.0	95.7
Арагацотн	79.8	82.6	103.5	51.1	51.2	100.2	28.7	31.3	109.1
Арагат	185.5	182.1	98.2	123.2	125.3	101.7	62.3	56.8	91.2
Армавир	209.6	199.4	95.1	146.8	136.6	93.1	62.8	62.8	100.0
Гегаркуник	129.7	151.5	116.8	66.2	80.3	121.3	63.5	71.1	112.0
Лори	183.8	189.0	102.8	110.1	110.7	100.5	73.7	78.3	106.2
Котайк	197.3	194.0	98.3	109.7	106.1	96.7	87.6	87.9	100.3
Ширак	180.9	172.6	95.4	105.8	99.2	93.8	75.1	73.5	97.9
Сюник	78.8	85.8	108.9	52.0	55.1	106.0	26.7	30.7	115.0
Вайоц дзор	31.2	28.9	92.6	22.9	21.2	92.6	8.2	7.6	92.7
Тавуш	87.2	94.1	107.9	55.1	56.7	102.9	32.0	37.5	117.2

¹ Рассчитывается к численности трудовых ресурсов (согласно показателю численности постоянного населения).² Рассчитывается к численности экономически активного населения.³ Рассчитывается к численности населения той же возрастной группы.

Основные показатели рынка труда по марзам и г.Ереван

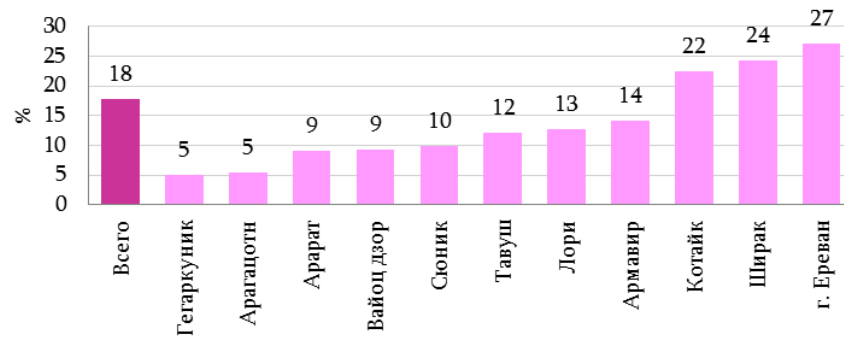
(Источник: обследование рабочей силы)

	Занятые, 1 000 человек		2017 / 2016, %	Безработные, 1 000 человек		2017 / 2016, %	Уровень занятости, %		Уровень безработицы, %	
	2016г.	2017г.		2016г.	2017г.		2016г.	2017г.	2016г.	2017г.
Всего	1 006.2	1 011.7	100.5	220.2	219.0	99.5	50.0	50.1	18.0	17.8
г. Ереван	271.8	283.2	104.2	111.5	105.1	94.3	42.0	44.2	29.1	27.1
Арагацотн	48.1	48.5	100.8	3.0	2.8	93.3	60.3	58.7	5.9	5.4
Арарат	111.9	113.9	101.8	11.3	11.4	100.9	60.3	62.5	9.2	9.1
Армавир	129.8	117.3	90.4	17.0	19.3	113.5	61.9	58.8	11.6	14.1
Гегаркуник	63.4	76.3	120.3	2.8	4.0	142.9	48.9	50.4	4.2	5.0
Лори	96.6	96.5	99.9	13.5	14.2	105.2	52.6	51.1	12.3	12.8
Котайк	85.7	82.4	96.1	24.0	23.7	98.8	43.4	42.5	21.8	22.4
Ширак	83.6	75.1	89.8	22.2	24.1	108.6	46.2	43.5	21.0	24.3
Сюник	46.0	49.6	107.8	6.0	5.5	91.7	58.4	57.8	11.6	10.0
Вайоц дзор	21.0	19.3	91.9	1.9	2.0	105.3	67.3	66.8	8.4	9.3
Тавуш	48.3	49.7	102.9	6.9	6.9	100.0	55.4	52.8	12.5	12.2

Уровень безработицы по марзам РА и г.Ереван. 2017г.

(Источник: обследование рабочей силы)

В %, к экономически активному населению



Занятые по видам экономической деятельности

(Источник: обследование рабочей силы)

SOST (табл.2)		Всего, 1 000 человек		В % к итогу		Темп роста, %
		2016г.	2017г.	2016г.	2017г.	
A-U	Всего	1 006.2	1 011.7	100	100	100.5
A	Сельское хозяйство, лесное и рыбное хозяйство	338.1	317.1	33.6	31.3	93.8
B	Горнодобывающая промышленность и разработка карьеров	8.8	9.2	0.9	0.9	104.5
C	Обрабатывающая промышленность	83.2	92.4	8.3	9.1	111.1
D	Электроснабжение, подача газа, пара и воздушное кондиционирование	24.2	25.8	2.4	2.6	106.6
E	Водоснабжение; канализационная система, контроль над сбором и распределением отходов	5.2	5.5	0.5	0.5	105.8
F	Строительство	37.5	37.1	3.7	3.7	98.9
G	Оптовая и розничная торговля; ремонт моторных транспортных средств и мотоциклов	115.7	111.6	11.5	11.0	96.5
H	Транспорт и складирование	32.8	39.1	3.3	3.9	119.2
I	Услуги по проживанию и питанию	23.4	23.6	2.3	2.3	100.9
J	Информация и связь	19.2	19.2	1.9	1.9	100.0
K	Финансовая и страховая деятельность	13.3	15.5	1.3	1.5	116.5
L	Операции с недвижимым имуществом	1.7	3.2	0.2	0.3	188.2
M	Профессиональная, научная и техническая деятельность	12.9	16.2	1.3	1.6	125.6
N	Административная деятельность и дополнительные услуги в данной области	6.4	4.0	0.6	0.4	62.5
O	Государственное управление и оборона; обязательное социальное обеспечение	86.5	89.2	8.6	8.8	103.1
P	Образование	107.7	108.9	10.7	10.8	101.1
Q	Здравоохранение и социальные услуги	48.3	47.3	4.8	4.7	97.9
R	Искусство, развлечения и отдых	16.9	17.9	1.7	1.8	105.9
S	Предоставление прочих видов услуг	18.6	21.3	1.8	2.1	114.5
T	Деятельность домашних хозяйств, нанимающих домашнюю прислугу и производящих товары и услуги для собственного потребления	4.5	5.1	0.4	0.5	113.3
U	Деятельность экстерриториальных организаций	1.5	2.4	0.1	0.2	160.0

В этом разделе доклада будут представлены основные показатели рынка труда I и II кварталов 2018г. по оценке результатов обследования рабочей силы .

**Относительно изменения методологии статистики
рынка труда, начиная с января 2018 года**

В рамках обследования рабочей силы (ОРС), проводимого в домашних хозяйствах (Д/Х), пересмотрена методология статистики рынка труда. В частности, с января 2018 года, стартовал процесс внедрения и адаптации ключевых положений «Резолюции о статистике трудовой деятельности, занятости и недоиспользования рабочей силы¹», принятой 19-ой Международной конференцией статистиков труда (МКСТ) в октябре 2013г.

В рамках внедрения 19-ой МКСТ:

▪ **Расширены** концептуальные рамки «трудовой деятельности», целью которой является признание и измерение всех форм труда, четко распределенных на **оплачиваемый** и **неоплачиваемый** труд. Согласно новому определению, к **трудовой деятельности** относится **«любая деятельность, выполняемая лицами любого пола и возраста для производства товаров или предоставления услуг для использования другими лицами или собственного использования, независимо от формального, неформального характера труда или законности деятельности.** Причем, «занятость» считается единственной из пяти форм труда, которая выполняется для использования другими в обмен на оплату или доход.

Выделяются пять форм трудовой деятельности:

1. «Занятость» означает трудовую деятельность, выполняемую для использования другими лицами в обмен на оплату или прибыль;

2. Производство товаров и оказание услуг для **собственного конечного использования;**

2а. Производство товаров для собственного использования (например, производство выращенных продуктов и товаров животноводства для непосредственного потребления или хранения, строительство, капитальный ремонт собственного жилья, производство мебели, пошив одежды, вязание, сбор, заготовка и хранение дров и т.д.);

2а.1. Натуральное производство продуктов питания (например, земледелие, растениеводство, скотоводство, производство товаров животноводства, рыболовство,

¹ Оригинал: Resolution concerning statistics of work, employment and labour underutilization, Adopted by the Nineteenth International Conference of Labour Statisticians (October 2013) http://www.ilo.org/global/statistics-and-databases/meetings-and-events/international-conference-of-labour-statisticians/19/WCMS_230304/lang--en/index.htm
Официальный перевод оригинала: Резолюция I 19 Международной конференции статистиков труда (на русском языке), ссылка на сайт Международной организации труда (МОТ), http://www.ilo.org/wcmsp5/groups/public/---dgreports/---stat/documents/normativeinstrument/wcms_235603.pdf.

собирательство и т. д.);

2б. Оказание услуг для собственного потребления (например, неоплачиваемая домашняя работа, уход за пожилыми / больными / младшими членами семьи);

3. Неоплачиваемый труд стажеров или лиц, проходящих профессионально-техническую подготовку, выполняемый безвозмездно в интересах других лиц с целью приобретения трудового опыта или профессиональных навыков;

4. Трудовая деятельность волонтеров, как необязательная работа, выполняемая безвозмездно в интересах других лиц;

5. Другие виды трудовой деятельности (например, работа выполняемая в местах лишения свободы), методология оценки которой все еще находится в стадии разработки.

Одним из особенностей методологии измерения форм трудовой деятельности является то, что лица могут участвовать в нескольких формах трудовой деятельности ОДНОВРЕМЕННО и в любой комбинации (см. таблицы на стр.83-84).

▪ **Расширены** рамки понятия «недоиспользование рабочей силы» (labour underutilization), характеризующие нереализованное предложение не только безработного населения, но и других групп трудоспособного населения¹, занятого населения и населения вне рабочей силы (см. Диаграмму 1 на стр. 83).

Показателями недоиспользование рабочей силы (НРС) являются:

1. **НРС1.** Уровень безработицы;

2. **НРС2.** Комбинированный показатель уровня неполной занятости в связи с продолжительностью рабочего времени² (time-related underemployment) и безработицы;

3. **НРС3.** Комбинированный показатель уровня безработицы и потенциальной рабочей силы;

4. **НРС4.** Агрегированный показатель недоиспользования рабочей силы.

▪ В результате вышеупомянутых изменений **расширен необходимый минимальный круг ключевых** статистических показателей мониторинга рынка труда.

▪ **Пересмотрены** или изменены определения ряда индикаторов.

Согласно новому определению занятости, к занятым относятся все лица в возрасте (15-75 лет), которые в период обследуемой недели в течение минимум одного часа осуществляли трудовую деятельность, связанную с производством товаров или оказанием услуг за оплату или прибыль, **исключительно для использования другими лицами. То есть, по сравнению с предыдущим определением из числа занятых исключены те лица, которые в течение обследуемой недели в своем хозяйстве занимались**

¹ В рамках методологии ОРС трудоспособным возрастом считается население 15-75 лет включительно.

² Занятые лица, которые работали меньше обычного рабочего времени на всех рабочих местах, потому что не могли найти работу на полный рабочий день или установлено неполное рабочее время по инициативе работодателя, однако выразили желание работать дополнительное время и были готовы изменить свое трудовое положение.

производством товаров и услуг для собственного конечного использования, если производимая продукция имела значительную долю в общем потреблении домашнего хозяйства.

- **Пересмотрена** / обновлена терминология некоторых показателей.

1. Термин «экономически активное население» переименован в «рабочую силу» (оригинал - labour force). Соответственно, термин «уровень экономической активности» был переименован в «уровень участия рабочей силы» (labour force participation rate).

2. Термин «экономически неактивное население» был переименован в «лица, не входящие в состав рабочей силы», оригиналом которого является (population out of labour force).

В результате вышеупомянутых пересмотров международных стандартов статистического измерения рынка труда (РТ), объективно произошел частичный разрыв¹ динамических рядов показателей рынка труда, что необходимо учесть при сравнении соответствующих показателей прошлых лет.

Здесь и в последующих публикациях, оцененные в соответствии с положениями 19-ой Резолюции (МКСТ), показатели РТ 2018г. будут опубликованы в сравнении с соответствующими показателями 2017 года, рассчитанными с использованием **НОВЫХ** (19-ой МКСТ) и **ПРЕДЫДУЩИХ** (13-й МКСТ) методологий.

В связи с трудоемкостью процесса внедрения новых стандартов, в данной публикации представлен минимальный необходимый набор ключевых статистических показателей мониторинга рынка труда, но параллельно:

- **по возможности** квартальные показатели 2017 года пересчитаны с использованием **новой методологии**, для сравнения с квартальными данными 2018 года;
- пересчитаны квартальные показатели 2018 года, с использованием **предыдущей** методологии, для сравнения с квартальными данными 2017 года.

Ключевые методологические изменения и дополнения, рекомендуемые новыми стандартами, более подробно будут представлены в статистическом сборнике «Рынок труда в Республике Армения, 2019», и в метаданных «Декларация качества обследования рабочей силы» и Специального стандарта распространения данных МВФ. Пояснения к новой методологии в формате презентации, представлены по следующему адресу СК РА: <http://www.armstat.am/file/doc/99508493.pdf> (на армянском языке).

Показатели 2018г. являются **предварительными**.

¹ Особенно существенно изменился показатель занятости, за счет исключения лиц, занимающихся производством товаров для собственного конечного использования, и перераспределения последних между численностями безработных и / или лиц, не входящих в состав рабочей силы. В результате этого изменения изменены также показатели, характеризующие уровень экономической активности населения.

Основные показатели рынка труда, 2017-2018гг.

(Источник: обследование рабочей силы)

	Расчет по ПРЕДЫДУЩЕЙ методологии					
	2017г.		2018г.		Изменение	
	I	II	I	II	I	II
	1000 человек				%	
Трудовые ресурсы	2 042.1	2 094.1	2 055.4	2 019.0	100.7	96.4
Экономически неактивное население	839.3	826.7	807.1	726.2	96.2	87.8
Экономически активное население	1 202.9	1 267.4	1 248.2	1 292.8	103.8	102.0
Занятые	974.5	1 041.5	1 027.9	1 090.3	105.5	104.7
<i>из них: занятые производством товаров для собственного использования</i>	98.7	102.7	112.2	153.7	113.7	149.7
Безработные	228.4	225.9	220.2	202.5	96.4	89.6
	Расчет по НОВОЙ методологии					
Трудовые ресурсы	2 042.1	2 094.1	2 055.4	2 019.0	100.7	96.4
Лица, не входящие в состав рабочей силы	922.7	912.5	902.0	846.0	97.8	92.7
Рабочая сила (предложение рабочей силы)	1 119.4	1 181.6	1 153.3	1 173.0	103.0	99.3
Занятые	875.9	938.8	915.7	936.6	104.5	99.8
Трудовая деятельность лиц, занятых производством натуральных продуктов питания	98.7	102.7	112.2	153.7	113.7	149.7
Безработные	243.6	242.8	237.6	236.4	97.5	97.4

Экономическая активность населения, 2017-2018гг.

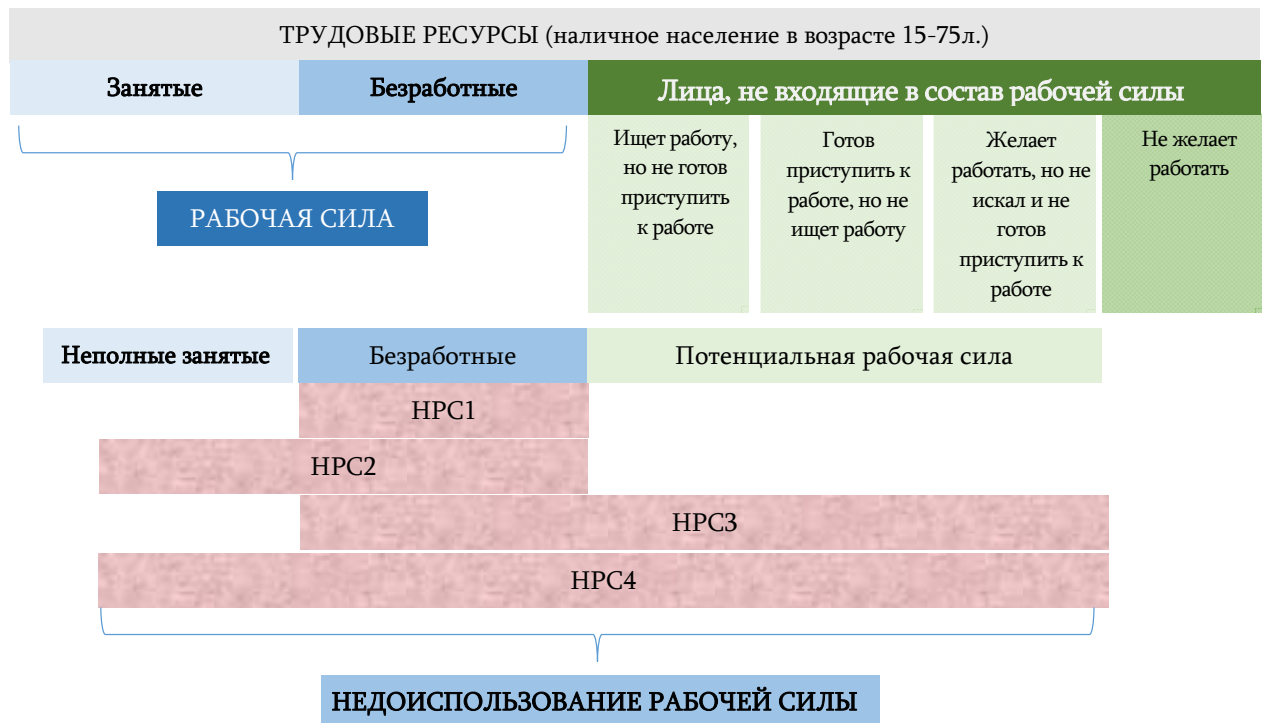
(Источник: обследование рабочей силы)

	Расчет по ПРЕДЫДУЩЕЙ методологии					
	2017г.		2018г.		Изменение	
	I	II	I	II	I	II
	%				+ / -	
Уровень экономической активности ¹	58.9	60.5	60.7	64.0	1.8	3.5
Уровень занятости ¹	47.7	49.7	50.0	54.0	2.3	4.3
Уровень безработицы ²	19.0	17.8	17.6	15.7	-1.4	-2.2
	Расчет по НОВОЙ методологии					
Уровень участия рабочей силы ¹	54.8	56.4	56.1	58.1	1.3	1.7
Уровень занятости ¹	42.9	44.8	44.6	46.4	1.7	1.6
Трудовая деятельность лиц, занятых производством натуральных продуктов питания ¹	4.8	4.9	5.5	7.6	0.7	2.7
Уровень безработицы ²	21.8	20.5	20.6	20.2	-1.2	-0.4

¹ Рассчитан к численности трудовых ресурсов (по показателю численности наличного населения).² Рассчитан к численности экономически активного населения / рабочей силы.

Диаграмма 1. Круг измерения недоиспользования рабочей силы

(основа - резолюция 19-ой МКСТ)



Недоиспользование рабочей силы, 2017-2018гг.

(Источник: обследование рабочей силы)

	Расчет по ПРЕДЫДУЩЕЙ методологии				Расчет по НОВОЙ методологии			
	2017г.		2018г.		2017г.		2018г.	
	I	II	I	II	I	II	I	II
	1000 человек							
НРС1. Безработица	228.4	225.9	220.2	202.5	243.6	242.8	237.6	236.4
НРС2. Комбинированный показатель неполной занятости в связи с продолжительностью рабочего времени и безработицы	296.6	302.1	276.5	249.5	288.5	296.7	271.5	263.9
НРС3. Комбинированный показатель безработицы и потенциальной рабочей силы	473.6	427.0	354.0	380.8	572.3	529.7	466.2	414.7
НРС4. Агрегированный показатель недоиспользования рабочей силы	541.9	503.3	410.3	427.8	617.2	583.7	500.2	442.2
Неполная занятость в связи с продолжительностью рабочего времени	68.3	76.3	56.3	47.0	44.9	54.0	34.0	27.5
Длительная безработица	125.7	133.0	126.1	135.9	125.7	133.0	126.1	135.9

1.РЕАЛЬНЫЙ СЕКТОР

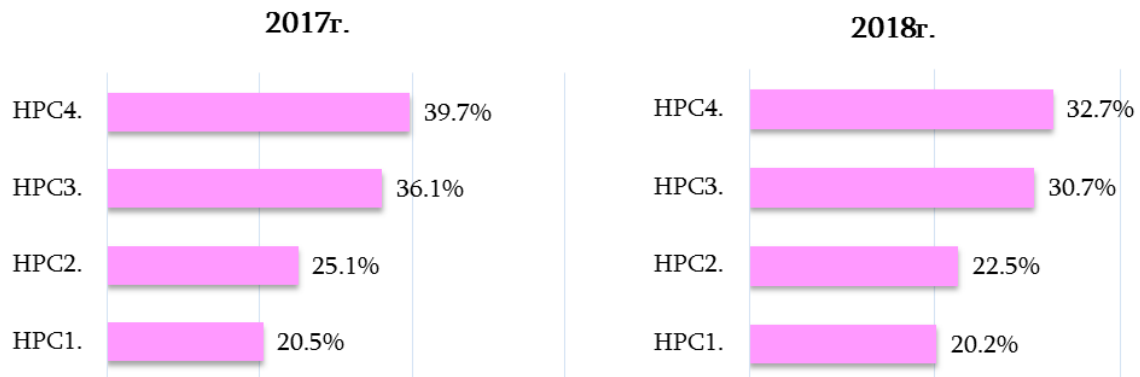
продолжение

	Расчет по ПРЕДЫДУЩЕЙ методологии				Расчет по НОВОЙ методологии			
	2017г.		2018г.		2017г.		2018г.	
	I	II	I	II	I	II	I	II
	%							
НРС1. Уровень безработицы ¹ , %	19.0	17.8	17.6	15.7	21.8	20.5	20.6	20.2
НРС2. Комбинированный показатель уровня неполной занятости в связи с продолжительностью рабочего времени и безработицы, %	24.7	23.8	22.2	19.3	25.8	25.1	23.5	22.5
НРС3. Комбинированный показатель уровня безработицы и потенциальной рабочей силы ² , %	32.7	29.1	24.0	25.9	39.5	36.1	33.7	30.7
НРС4. Агрегированный показатель недоиспользования рабочей силы ² , %	37.4	34.3	27.8	29.1	42.6	39.7	36.2	32.7
Уровень неполной занятости ³ , %	7.0	7.3	5.5	4.3	5.1	5.8	3.7	2.9
Уровень длительной безработицы ⁴ , %	55.1	58.9	57.3	67.1	51.6	54.8	53.1	57.5

Уровень недоиспользования рабочей силы, 2017-2018гг., II квартал

(Источник: обследование рабочей силы)

Расчет по НОВОЙ методологии



¹ Рассчитан к численности экономически активного населения / рабочей силы.

² Рассчитан к сумме численности экономически активного населения / рабочей силы и потенциальной рабочей силы.

³ Рассчитан к численности занятых.

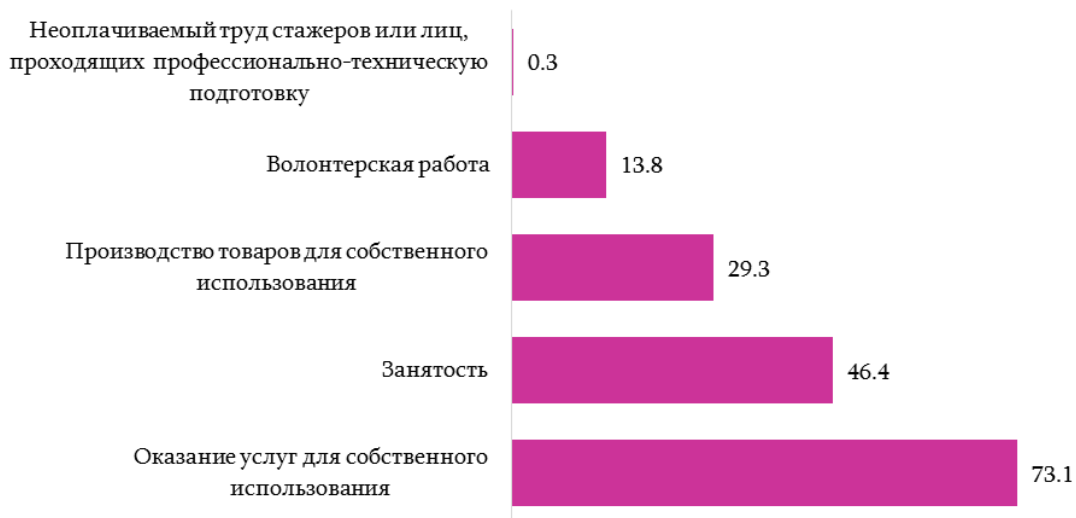
⁴ Рассчитан к численности безработных

Участие населения¹ в формах трудовой деятельности, 2018г.

(Источник: обследование рабочей силы)

	Всего, 1 000 человек		Уровень участия населения ² , %	
	I	II	I	II
Занятость	915.7	936.6	44.6	46.4
Неоплачиваемый труд стажеров или лиц, проходящих профессионально-техническую подготовку	9.1	6.8	0.4	0.3
Трудовая деятельность по производству товаров для собственного использования	423.2	592.2	20.6	29.3
Трудовая деятельность лиц, занятые натуральным производством продуктов питания	346.3	489.4	16.8	24.2
Трудовая деятельность по оказанию услуг для собственного использования	1 524.2	1 475.3	74.2	73.1
Трудовая деятельность волонтеров	219.6	278.1	10.7	13.8

Уровень участия населения в формах трудовой деятельности, %, II квартал

¹ Лица могут участвовать в нескольких формах трудовой деятельности одновременно² Рассчитан к численности трудовых ресурсов (по показателю численности наличного населения).

**Распределение трудовых ресурсов по формам
неоплачиваемой трудовой деятельности, 2018г.**

(Источник: обследование рабочей силы)

	Всего ¹ , %		Производство товаров для собственного использования		Волонтерская работа		Неоплачиваемый труд стажеров или лиц, проходящих профессионально-техническую подготовку	
	I	II	I	II	I	II	I	II
Трудовые ресурсы	100	100	100	100	100	100	100	100
Занятые	55.1	57.9	59.3	63.0	49.0	48.9	20.7	41.4
Безработные	10.9	10.4	7.2	7.0	16.0	16.0	52.8	35.1
Лица, не входящие в состав рабочей силы	33.9	31.7	33.5	30.0	35.0	35.1	26.5	23.6

	Всего ¹ , %		Производство товаров для собственного использования		Волонтерская работа		Неоплачиваемый труд стажеров или лиц, проходящих профессионально-техническую подготовку	
	I	II	I	II	I	II	I	II
Занятые	100	100	67.7	69.8	31.8	29.8	0.5	0.4
Безработные	100	100	41.2	43.6	52.3	54.8	6.5	1.7
Лица, не входящие в состав рабочей силы	100	100	62.1	60.5	36.8	39.1	1.0	0.4

¹ Независимо от степени участия на рынке труда, человек может быть вовлечен в нескольких формах неоплачиваемой трудовой деятельности.

1.4.1.2. Показатели безработицы по данным государственного агентства занятости при аппарате Министерства труда и социальных вопросов РА

Предложение рабочей силы, 2018г.

На конец месяца

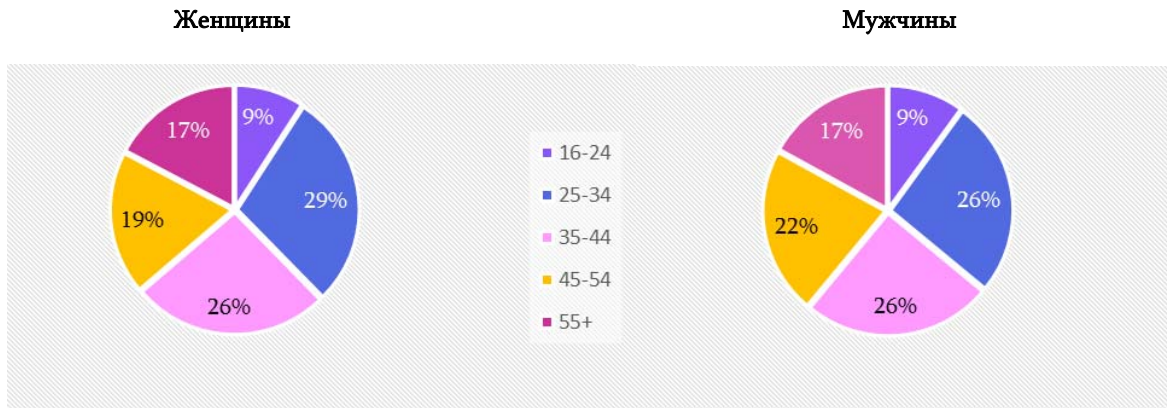
	Ищущие работу		из них: безработные	
	всего, человек	к соответствующему месяцу 2017г., %	всего, человек	к соответствующему месяцу 2017г., %
Январь	85 295	89.0	69 784	86.6
Февраль	84 539	87.9	69 167	85.4
Март	83 511	86.9	68 386	84.7
Апрель	82 590	86.6	68 880	86.4
Май	82 412	88.3	68 553	87.7
Июнь	82 759	90.4	68 364	89.2
Июль	82 809	91.7	67 789	89.8
Август	82 660	92.5	67 024	90.0
Сентябрь	82 212	92.8	66 401	90.2

Предложение рабочей силы по полу, 2018г.

на конец месяца

	Ищущие работу				из них: безработные			
	женщины		мужчины		женщины		мужчины	
	всего, человек	к соответствующему месяцу 2017г., %	всего, человек	к соответствующему месяцу 2017г., %	всего, человек	к соответствующему месяцу 2017г., %	всего, человек	к соответствующему месяцу 2017г., %
Январь	55 965	90.0	29 330	87.2	46 468	87.6	23 316	84.7
Февраль	55 458	89.1	29 081	85.8	46 026	86.5	23 141	83.4
Март	54 765	88.1	28 746	84.6	45 571	86.0	22 815	82.3
Апрель	54 058	87.7	28 582	84.5	45 769	87.5	23 111	84.3
Май	53 939	89.0	28 473	86.8	45 559	88.5	22 994	86.1
Июнь	54 153	91.0	28 606	89.3	45 335	89.6	23 029	68.5
Июль	54 198	92.1	28 611	91.0	44 961	90.0	22 828	89.5
Август	54 257	93.0	28 403	91.6	44 592	90.2	22 432	89.6
Сентябрь	54 094	93.4	28 118	91.7	44 245	90.4	22 156	89.7

Предложение рабочей силы по возрастным группам и по полу, сентябрь 2018г.



Впервые ищущие работу по образованию, сентябрь 2018г.

на конец месяца

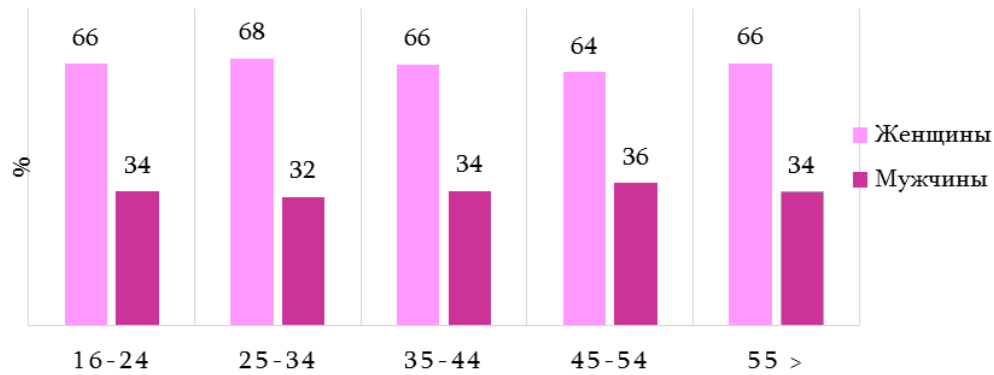
	Всего		Женщины		Мужчины	
	человек	%	человек	%	человек	%
Всего	29 207	100	18 595	100	10 612	100
Послевузовским, высшим	3 413	11.7	2 413	13.0	1 000	9.4
Неоконченным высшим, средним профессиональным	4 566	15.6	3 431	18.5	1 135	10.7
Начальным профессиональным (ремесленным)	1 247	4.3	720	3.9	527	5.0
Общим средним	17 271	59.1	10 647	57.3	6 624	62.4
Специальным общим	4	0.0	3	0.0	1	0.0
Основным общим	2 465	8.4	1 281	6.9	1 184	11.2
Начальным общим	241	0.8	100	0.5	141	1.3
<i>из них: молодежь (16-29 лет)</i>	10 999	37.7	7 483	40.2	3 516	33.1

Состав ищущих работу по полу, сентябрь 2018г.

на конец месяца

	Всего		Женщины		Мужчины	
	человек	%	человек	%	человек	%
Всего	82 212	100	54 094	100	28 118	100
<i>из них:</i>						
занятые	15 454	18.8	9 646	17.8	5 808	20.7
лица пенсионного возраста	355	0.4	202	0.4	153	0.5
безработные	66 401	80.8	44 245	81.8	22 156	78.8
<i>из них: лица, имеющие инвалидность</i>	2 617	3.2	1 118	2.1	1 499	5.3

Ищущие работу по полу, сентябрь 2018г.



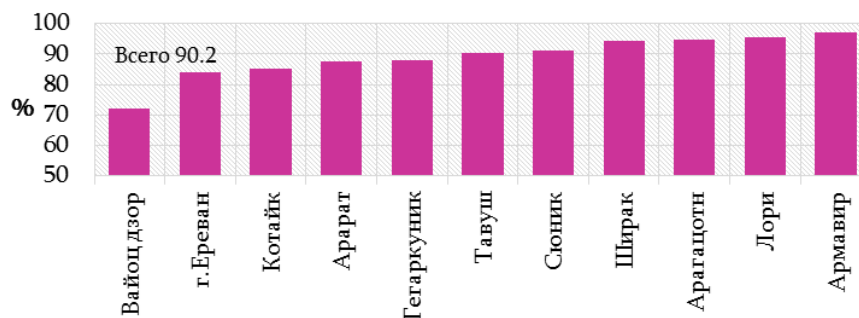
Предложение рабочей силы по марзам РА и г. Ереван, сентябрь 2018г.

на конец месяца

	Ищущие работу		из них: безработные		
	всего, человек	к соответствующему месяцу 2017г., %	всего, человек	к соответствующему месяцу 2017г., %	к итогу, %
Всего	82 212	92.8	66 401	90.2	100
г. Ереван	12 523	85.7	9 379	83.8	14.1
Арагацотн	4 453	92.9	3 446	94.8	5.2
Арагат	7 276	97.2	5 691	87.4	8.6
Армавир	7 435	98.7	5 872	97.3	8.8
Гегаркуник	5 837	89.6	4 909	88.0	7.4
Лори	9 439	96.2	8 971	95.4	13.5
Котайк	9 730	91.7	7 386	85.2	11.1
Ширак	15 622	96.2	12 491	94.4	18.8
Сюник	3 465	94.5	3 063	91.1	4.6
Вайоц дзор	1 249	69.0	921	72.2	1.4
Тавуш	5 183	93.7	4 272	90.3	6.4

Изменение численности официально зарегистрированных безработных по марзам РА и г. Ереван, сентябрь 2018г.

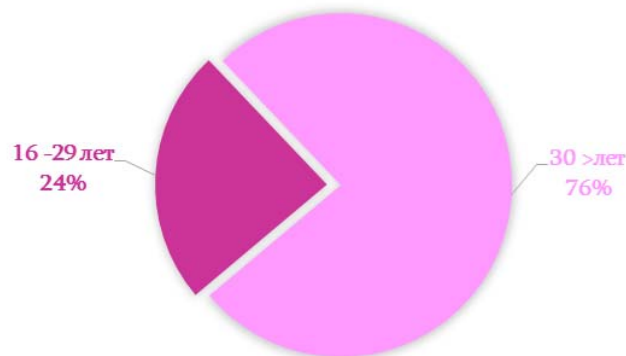
в %-ах к соответствующему месяцу прошлого года



**Предложение рабочей силы в возрасте 16-29 лет по марзам РА
и г. Ереван, сентябрь 2018г.**

	Молодежь, ищущие работу		из них: безработные		
	всего, человек	к соответствующему месяцу 2017г., %	всего, человек	к соответствующему месяцу 2017г., %	к итогу, %
Всего	18 635	88.3	14 407	80.5	100
г. Ереван	2 170	78.7	1 411	70.2	9.8
Арагацотн	1 055	95.0	685	89.9	4.8
Арарат	1 990	102.1	1 524	92.2	10.6
Армавир	1 599	93.9	1 186	88.6	8.2
Гегаркуник	1 350	90.0	1 125	85.9	7.8
Лори	2 286	92.4	2 100	91.4	14.6
Котайк	1 953	86.7	1 539	82.9	10.7
Ширак	3 933	90.4	2 866	69.7	19.9
Сюник	718	91.0	574	82.9	4.0
Вайоц дзор	344	68.4	258	74.6	1.8
Тавуш	1 237	72.3	1 139	75.0	7.9

Предложение рабочей силы по возрасту, сентябрь 2018г.



Официально зарегистрированные безработные по возрасту, сентябрь 2018г.

на конец месяца

	Всего		Мужчины		Женщины		Город		Село	
	человек	%	человек	%	человек	%	человек	%	человек	%
Всего	66 401	100	44 245	100	22 156	100	42 623	100	23 778	100
16 -19	586	0.9	425	1.0	161	0.7	435	1.0	151	0.6
20 - 24	5 168	7.8	3 430	7.8	1 738	7.8	3 465	8.1	1 703	7.2
25 - 29	8 653	13.0	6 050	13.7	2 603	11.7	5 823	13.7	2 830	11.9
30 - 34	9 163	13.8	6 358	14.4	2 805	12.7	5 823	13.7	3 340	14.0
35 - 44	18 143	27.3	11 958	27.0	6 185	27.9	11 465	26.9	6 678	28.1
45 - 54	13 213	19.9	8 256	18.7	4 957	22.4	8 244	19.3	4 969	20.9
55 >	11 475	17.3	7 768	17.6	3 707	16.7	7 368	17.3	4 107	17.3

1.РЕАЛЬНЫЙ СЕКТОР

Официально зарегистрированные безработные по образованию, сентябрь 2018г.

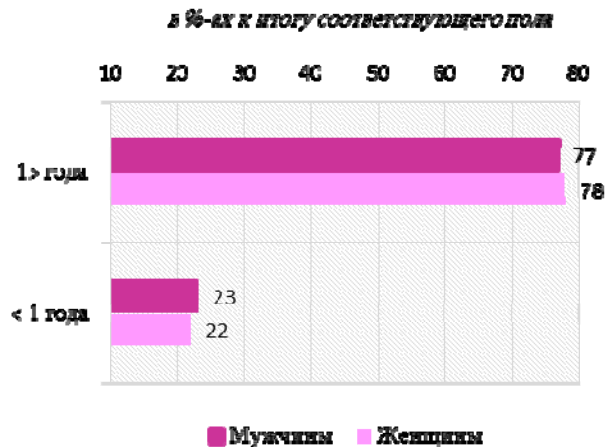
на конец месяца

	Всего		Мужчины		Женщины		Город		Село	
	человек	%	человек	%	человек	%	человек	%	человек	%
Всего	66 401	100	44 245	100	22 156	100	42 623	100	23 778	100
Послевузовским, высшим	8 684	13.1	6 603	14.9	2 081	9.4	7 211	16.9	1 473	6.2
Неоконченным высшим, средним профессиональным	11 869	17.9	9 734	22.0	2 135	9.6	9 337	21.9	2 532	10.6
Начальным профессиональным (ремесленным)	3 679	5.5	2 203	5.0	1 476	6.7	2 849	6.7	830	3.5
Общим средним	36 169	54.5	22 711	51.3	13 458	60.7	19 977	46.9	16 192	68.1
Специальным общим	2	0.0	2	0.0	0	0.0	2	0.0	0	0.0
Основным общим	5 258	7.9	2 692	6.1	2 566	11.6	2 968	7.0	2 290	9.6
Начальным общим	740	1.1	300	0.7	440	2.0	279	0.7	461	1.9

Численность официально зарегистрированных безработных по продолжительности поиска работы и полу, сентябрь 2018г.

на конец месяца

	Безработные, человек	в том числе: по продолжительности поиска работы					Средняя продолжительность незавершенной безработицы, месяцев
		< 3 месяцев	4 - 6 месяцев	7 - 11 месяцев	1 - 3 года	3 года >	
Всего	66 401	4 293	4 067	6 596	21 580	29 865	33.4
Женщины	44 245	2 893	2 673	4 297	13 604	20 778	34.0
Мужчины	22 156	1 400	1 394	2 299	7 976	9 087	32.1



Среднемесячная численность официально зарегистрированных безработных

	Всего, человек		К соответствующему периоду прошлого года, %	
	2017г.	2018г.	2017г.	2018г.
Январь	80 534	70 010	104.2	86.9
Февраль	80 763	69 476	102.9	86.0
Март	80 830	68 777	100.6	85.1
Апрель	80 213	68 633	99.0	85.6
Май	78 948	68 717	98.7	87.0
Июнь	77 402	68 459	98.3	88.4
Июль	76 038	68 077	98.0	89.5
Август	74 948	67 407	97.4	89.9
Сентябрь	74 033	66 713	94.8	90.1

Среднемесячная численность официально зарегистрированных безработных, нарастающая

	Всего, человек		К соответствующему периоду прошлого года, %	
	2017г.	2018г.	2017г.	2018г.
Январь	80 534	70 010	104.2	86.9
Январь-февраль	80 649	69 743	103.6	86.5
Январь-март	80 709	69 421	102.7	86.0
Январь-апрель	80 585	69 224	101.7	85.9
Январь-май	80 257	69 122	101.1	86.1
Январь-июнь	79 782	69 012	100.6	86.5
Январь-июль	79 247	68 878	100.2	86.9
Январь-август	78 709	68 694	99.9	87.3
Январь-сентябрь	78 190	68 474	99.3	87.6

Получившие консультацию граждане, ищущие работу, 2018г.

	С начала года, человек	На конец сентября	
		человек	в % к итогу
Всего	105 639	17 886	100
<i>в том числе: получившие консультацию по следующим вопросам</i>			
законодательству труда и занятости	26 808	4 175	23.3
профессиональной ориентации	14 484	1 852	10.4
программам занятости	32 924	4 443	24.8
изменению работы	5 165	840	4.7
другим вопросам	26 258	6 576	36.8

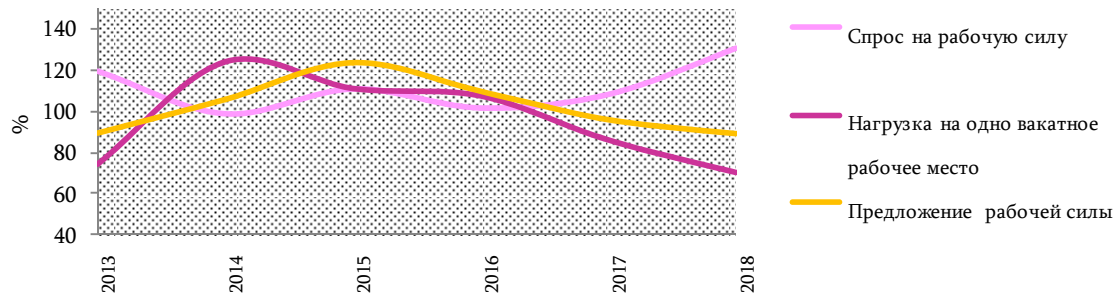
Спрос на рабочую силу¹ и нагрузка вакантных рабочих мест, 2018г.

на конец месяца

	Спрос на рабочую силу		Нагрузка на одно вакантное место ²	
	человек	к соответствующему месяцу 2017г., %	человек	к соответствующему месяцу 2017г., %
Январь	1 678	119.0	51	75.0
Февраль	1 642	106.0	51	82.3
Март	1 752	98.6	48	88.9
Апрель	1 806	98.1	46	88.5
Май	1 999	97.3	41	91.1
Июнь	2 602	111.6	32	82.1
Июль	2 507	99.5	33	91.7
Август	2 861	123.2	29	76.3
Сентябрь	3 135	130.7	26	70.3

Спрос на рабочую силу и нагрузка вакантных рабочих мест, сентябрь

в %-ах к соответствующему месяцу прошлого года



Спрос на рабочую силу по месяцам

в течение месяца

	Всего, человек		в том числе: вакантные рабочие места				В %-ах, к спросу на рабочую силу, 2018г.		
	2017г.	2018г.	Повторяющиеся ³		Неповторяющиеся		Всего	Повторяющиеся рабочие места	Неповторяющиеся рабочие места
			2017г.	2018г.	2017г.	2018г.			
Январь	1 831	2 319	1 177	1 803	654	516	100	77.7	22.3
Февраль	2 106	2 239	1 432	1 659	674	580	100	74.1	25.9
Март	2 457	2 367	1 581	1 585	876	782	100	77.0	33.0
Апрель	2 515	2 511	1 768	1 811	743	700	100	72.1	27.9
Май	2 054	2 753	1 276	1 934	778	819	100	70.3	29.7
Июнь	3 098	3 402	1 983	2 012	1 115	1 390	100	59.1	40.9

¹ Здесь и впредь, относится только к тем работодателям, представившим заявку на спрос рабочей силы, которые сотрудничают с Государственным агенством занятости РА.

² Численность ищущих работу в расчете на одно вакантное место.

³ Повторяющимся вакантным рабочим местом считается рабочее место (занятие), относительно которого работодатель представил заявку в предыдущем периоде, которое не было замещено в течение отчетного периода (вакантное)

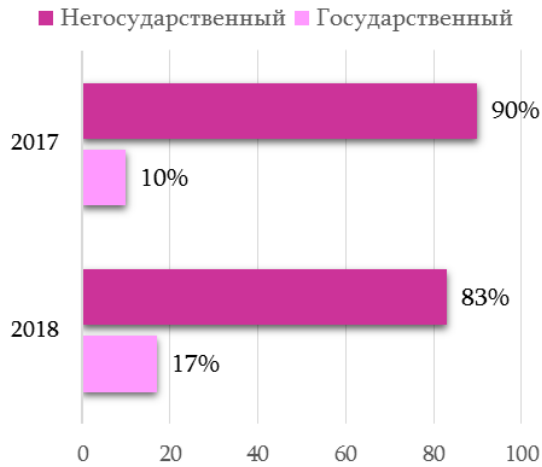
1.РЕАЛЬНЫЙ СЕКТОР

	Всего, человек		в том числе:				В %-ах, к спросу на рабочую силу, 2018г.		
	2017г.	2018г.	вакантные рабочие места		2017г.	2018г.	Всего	Повторяющиеся рабочие места	Неповторяющиеся рабочие места
			Повторяющиеся ³	Неповторяющиеся					
Июль	3 190	3 490	2 604	2 610	586	880	100	74.8	25.2
Август	3 141	3 700	2 571	2 704	570	996	100	73.1	26.9
Сентябрь	3 160	4 001	2 310	2 844	850	1 157	100	71.1	28.9

Спрос на рабочую силу по видам экономической деятельности, сентябрь 2018г.

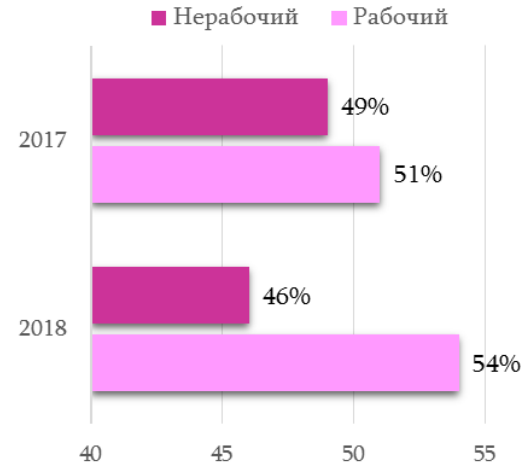
КДЕС (ред. 2)		Неповторяющиеся вакантные рабочие места				Вновь созданные рабочие места
		всего рабочих мест	к итогу, %	по рабочим профессиям	к итогу, %	
A - U	Всего, в том числе:	1 157	100	627	100	26
A	Сельское хозяйство	22	1.9	19	3.0	0
B - E	Промышленность	339	29.3	285	45.5	4
F	Строительство	7	0.6	7	1.1	0
G	Оптовая и розничная торговля; Ремонт автомобилей и мотоциклов	133	11.5	62	9.9	3
H	Перевозки и складское хозяйство	7	0.6	5	0.8	0
I	Организация проживания и общественного питания	114	9.9	84	13.4	5
J	Информация и связь	8	0.7	4	0.6	0
K	Финансовая и страховая деятельность	38	3.3	11	1.8	0
L	Операции с недвижимым имуществом	0	0.0	0	0.0	0
M	Профессиональная, научная и техническая деятельность	7	0.6	0	0.0	0
N	Административная и вспомогательная деятельность	3	0.3	2	0.3	0
O	Государственное управление и оборона; обязательное социальное обеспечение	62	5.4	22	3.5	0
P	Образование	147	12.7	19	3.0	0
Q	Здравоохранение и социальное обслуживание населения	46	4.0	8	1.3	1
R	Культура, развлечения и отдых	35	3.0	6	1.0	2
S	Предоставление прочих видов услуг	189	16.3	93	14.8	11
T	Услуги по введению домашних хозяйств	0	0.0	0	0.0	0
U	Деятельность иностранных (экстерриториальных) организаций	0	0.0	0	0.0	0

Спрос на рабочую силу
по секторам экономики

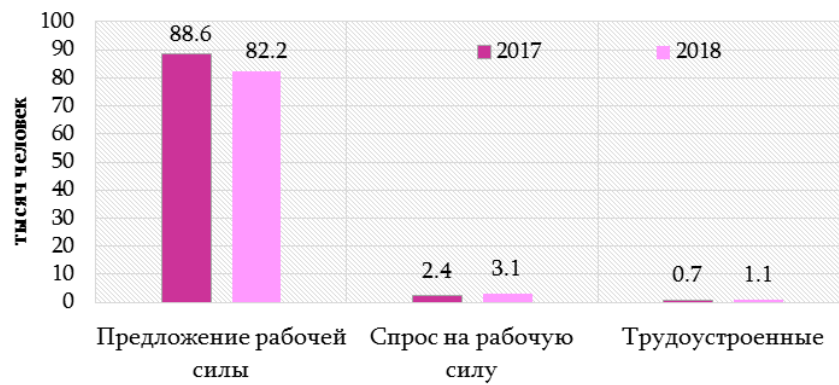


Спрос на рабочую силу
по профессиональному составу

сентябрь



Предложение рабочей силы, спрос на рабочую силу и трудоустроенные, сентябрь



1.РЕАЛЬНЫЙ СЕКТОР

Спрос на рабочую силу по типам занятий¹, сентябрь 2018г.

на конец месяца

Код	Наименование показателя	Всего, человек
1-9	Всего	3 135
1	Руководители законодательных и исполнительных органов	17
121	Руководители организаций и предприятий	2
122	Руководители специализированных подразделений	9
123	Управляющие другими отделами (внутренняя регуляция)	2
131	Руководители небольших (малых) предприятий	4
2	Специалисты в области физики, математики и прикладных наук	392
211	Физики, химики и родственные специалисты	1
212	Математики, статистики и родственные специалисты	2
213	Специалисты по компьютерной технике	28
214	Архитекторы, инженеры и родственные им специалисты	33
221	Специалисты в области биологических и сельскохозяйственных наук	2
222	Специалисты в области здоровья (кроме медицинского ухода и акушерства)	137
223	Специалисты по медицинскому уходу и акушерству	16
231	Преподаватели колледжей, университетов и высших учебных заведений	9
232	Преподаватели средней школы	67
233	Преподаватели начальной школы и дошкольных учреждений	35
234	Преподаватели специальных видов образования	7
235	Другие специалисты в области образования	10
241	Специалисты по предпринимательской деятельности и кадрам	12
242	Специалисты по юриспруденции	9
243	Специалисты в области информации и подобные им специалисты	9
244	Специалисты по общественным наукам и родственные им специалисты	7
245	Деятели искусств и литературы	8
3	Специалисты средней квалификации (со специальным образованием)	303
311	Специалисты в области физических и технических наук	14
312	Вспомогательные работники, связанные с обслуживанием компьютерной техники	6
313	Операторы оптического и электронного оборудования	4
314	Инспекторы и технические специалисты по суднам и самолетам	23
315	Инспекторы строительства и безопасности (пожарные, транспортных средств, производственного процесса, продукции и производства)	6
321	Специалисты в области естественных наук	2
322	Специалисты в области здоровья (кроме медицинского ухода и акушерства)	17
323	Специалисты по медицинскому уходу и акушерству	10
324	Целители безмедикаментозные(нетрадиционная медицина)	1
331	Преподаватели начального образования	2
332	Преподаватели дошкольного воспитания	8
333	Преподаватели специальных видов обучения	5
341	Специалисты по финансовой и снабженческой деятельности в области финансов и торговли	99
342	Агенты коммерческих и торговых услуг	58
343	Административно-управленческие работники	10

¹ Основа классификации: Классификатор по типам занятий РА.

1.РЕАЛЬНЫЙ СЕКТОР

Код	Наименование показателя	Всего, человек
344	Государственные служащие	25
346	Работники социальной сферы	5
347	Работники искусства, художественных, развлекательных и спортивных площадок	8
4	Канторские служащие	183
411	Секретари и канцелярские служащие, работающие за клавиатурой	25
412	Служащие, работающие с числовой информацией	10
413	Служащие, ведущие учет материалов и транспорта	4
414	Библиотечные, почтовые и подобные им служащие	4
421	Кассиры, и родственные им служащие	79
422	Служащие, связанные с информационным обслуживанием клиентов	61
5	Работники сферы услуг, жилищно-коммунальных хозяйств и торговых организаций	552
511	Сопровождающие в передвижениях и подобные им работники	36
512	Работники по ведению домашнего хозяйства и обслуживанию ресторанов	148
513	Работники, оказывающие индивидуальную помощь и родственные им работники	49
514	Работники, оказывающие другие индивидуальные услуги	63
516	Работники служб защиты собственности и граждан	4
522	Продавцы магазинов и демонстраторы	187
523	Продавцы палаток и рынка	31
531	Работники газоснабжающих организаций городов и поселков	2
532	Работники водно-канализационных организаций	18
533	Работники организаций по озеленению	10
534	Работники энергоснабженческих организаций	4
6	Квалифицированные работники сельского хозяйства, лесного хозяйства рыбоводства и рыболовства	24
612	Производители животноводческой продукции, ориентированные на рынок	5
613	Производители сельскохозяйственных культур, ориентированные на рынок и животноводы	14
614	Работники организаций лесного хозяйства и лесозаготовок и подобные им работники	1
621	Работники производящие продукцию сельского и лесного хозяйств, охоты, рыбы и рыбной продукции для личного потребления	4
7	Квалифицированные рабочие промышленных предприятий, строительства, транспорта, связи, геологии и разведки недр	586
711	Шахтеры, подрывники, разработчики и резчики по камню и подобные им профессии	1
712	Строители-монтажники и родственные им профессии	5
713	Мастера отделочных строительных работ и родственные им профессии	44
714	Маляры, чистильщики строительных сооружений и работники родственных профессий	5
721	Рабочие по изготовлению металлических литейных форм, сварщики, кузнецы, прокатчики, работники по подготовке строительных металлических конструкций и родственные им профессии	8
722	Сантехники, изготовители инструментов и работники родственных профессий	42
723	Механики и слесари-монтажники механического оборудования	13
724	Механики и слесари-сборщики электрического и электронного оборудования	9
725	Рабочие по металлизированию, посеребрению и покраске	1
726	Рабочие оптических и специальных производств	4
728	Рабочие машиностроения и металлообрабатывающей промышленности и другие производственные рабочие	3
731	Рабочие, работающие с металлами и другими подобными материалами, приборами точного измерения	5
732	Гончары, стеклодувы и работники родственных профессий	1

1.РЕАЛЬНЫЙ СЕКТОР

Код	Наименование показателя	Всего, человек
733	Ремесленники, работающие по дереву, ткани, коже и родственным материалам	5
734	Рабочие печатного дела	1
741	Рабочие пищевой промышленности	152
742	Рабочие деревообрабатывающей промышленности	15
743	Рабочие текстильной промышленности	218
744	Рабочие работающие со шкурами, кожевники и обувщики	30
745	Рабочие промышленности строительных материалов	8
751	Рабочие в сфере транспорта	14
752	Рабочие в сфере связи	2
8	Операторы машин, механизмов, слесари-сборщики и работающие на оборудовании	169
812	Операторы, аппаратчики, машинисты и другие специалисты металлообрабатывающего оборудования	6
814	Операторы и аппаратчики деревообрабатывающего оборудования, обработка древесины, целлюлозы, бумаги, картона, фибра и производство изделий из них	8
815	Аппаратчики, операторы и машинисты станций по переработки химического и нефтехимического сырья	2
816	Операторы, аппаратчики и машинисты электростанций и сетевых станций	6
817	Операторы автоматических сборочных конвейеров и промышленных роботов	2
821	Операторы, машинисты оборудования по переработке металла и минерального сырья	1
823	Операторы, аппаратчики и машинисты оборудования, выпускающих резиновые и пластмассовые изделия, синтетические смолы, изделия из каучука и другие аналогичные предметы	1
824	Операторы деревообрабатывающего оборудования	7
825	Операторы и машинисты печатных, переплетных станков	3
826	Операторы и машинисты станков, выпускающих изделия из ткани, меха и кожи	45
827	Операторы и машинисты станков, перерабатывающих продукты питания и другие подобные им продукты	3
828	Слесари-сборщики	11
829	Операторы, аппаратчики, машинисты и слесари-сборщики недвижимого оборудования, не включенные в другие группировки	5
832	Водители автомобильных транспортных средств	64
833	Операторы и машинисты, сельскохозяйственных, землеройных, подъемных, погрузочно-разгрузочных и других подвижных устройств	5
9	Рабочие, не имеющие квалификации	909
911	Уличные торговцы и другие аналогичные рабочие	12
912	Чистильщики обуви и работники, предоставляющие разные услуги на улице	3
913	Помощники по дому, уборщики и прачки	156
914	Работники, осуществляющие уход за зданиями, мойщики окон и родственные им занятия	37
915	Курьеры, носильщики, швейцары и родственные им работники	33
916	Уборщики мусора и подобные им неквалифицированные рабочие	54
917	Работники приема заказов в организациях сферы услуг	25
921	Неквалифицированные рабочие сельского хозяйства, рыболовства и лесного хозяйства	39
931	Неквалифицированные рабочие горно-добывающей промышленности и строительства, геологии и исследования недр	5
932	Неквалифицированные рабочие обрабатывающей промышленности	513
933	Неквалифицированные рабочие транспорта связи и погрузчики	32

1.РЕАЛЬНЫЙ СЕКТОР

Численность трудоустроенных по полу, 2018г.

на конец месяца

	Всего, человек			К соответствующему месяцу 2017г., %			К гражданам, ищущим работу, %		
	всего	женщины	мужчины	всего	женщины	мужчины	всего	женщины	мужчины
Январь	651	430	221	134.5	146.8	115.7	0.8	0.8	0.8
Февраль	902	580	322	133.6	141.5	121.5	1.1	1.0	1.1
Март	874	543	331	114.0	111.5	118.2	1.0	1.0	1.1
Апрель	929	605	324	114.4	117.9	108.4	0.9	0.8	0.9
Май	929	605	324	145.8	171.9	113.7	1.1	1.1	1.1
Июнь	972	691	281	128.6	148.9	96.2	1.2	1.3	1.0
Июль	1 149	749	400	180.7	192.5	161.9	1.4	1.4	1.4
Август	1 309	870	435	180.8	191.6	161.1	1.6	1.6	1.5
Сентябрь	1 070	778	292	159.5	177.6	125.3	1.3	1.4	1.0