

1.4. Показатели рынка труда

1.4.1. Занятость

1.4.1.1. Показатели занятости по результатам выборочного обследования домашних хозяйств

Статистические показатели¹ о рынке труда за 2008-2013гг. по результатам проведенного наблюдения разрабатывались и распространялись в рамках интегрированного обследования уровня жизни (условий жизни) домашних хозяйств (ИОУЖДХ) с ограниченным кругом вопросов (Раздел Д анкеты обследования), что было обусловлено отсутствием необходимых ресурсов для проведения специализированного обследования рынка труда (Обследование рабочей силы (ОРС)).

ИОУЖДХ сделало возможным, применяя рекомендуемую методологию Международной Организации Труда, обеспечить квартальные оперативные оценки ключевых показателей рынка труда, их сопоставимые динамические ряды по полу и в разрезе город/село с учетом сезонных колебаний. Окончательные уточненные годовые данные, имеющие более высокий уровень достоверности и представительности, значительно расширили круг показателей, характеризующие рынок труда, позволили изучить взаимосвязь между уровнем жизни населения и показателем занятости.

Учитывая вопросы сферы занятости, ставшие наиболее актуальными с точки зрения социально-экономической стабильности страны, важность наличия всесторонних и более детализированных данных рынка труда, которое возможно обеспечить только путем проведения обследования рабочей силы (ОРС), являющегося лучшим инструментом во всем мире в качестве источника информации и рекомендованного со стороны международных экспертов соответствующей сферы, при финансовом содействии Правительства РА, НСС РА с января 2014г. начала осуществлять проведение ОРС отдельно от ИОУЖДХ.

С целью обеспечения достаточной представительности ключевых показателей, годовая выборка составит 7 680 домашних хозяйств вместо 5 184 домашних хозяйств по ИОУЖДХ. Методология, лежащая в основе ОРС, с незначительным исключением идентична с методологией, применяемой в рамках ИОУЖДХ.

Ключевые показатели, характеризующие рынок труда РА, будут продолжаться публиковаться с **квартальной** периодичностью в последний рабочий день квартала, следующего за отчетным кварталом, основываясь **на результаты ОРС**.

Учитывая то обстоятельство, что обследование еще находится в стадии частичной “апробации”, обследуемые инструменты (анкета, классификатор, выборка, программы ввода и разработки данных и т.д.)

¹ За исключением информации административного характера, представленной государственным агентством занятости аппарата Министерства труда и социальных вопросов РА.

1.РЕАЛЬНЫЙ СЕКТОР

со значительными изменениями (в т.ч. также в методологии выборки), обусловленными в статистически допустимых пределах, могут несколько отличаться/отклоняться от данных ИОУЖДХ прошлых лет, что необходимо учесть при сопоставлении динамических рядов. По этой же причине, квартальные оперативные данные обследования пока будут публиковаться в ограниченном порядке.

Распространение информации административного характера (лица, ищущие работу, официально зарегистрированные безработные, вакантные рабочие места и т.д.), представляемой государственным агентством занятости при аппарате Министерства труда и социальных вопросов РА, будет **продолжаться** с ежемесячной периодичностью.

Проведенное обследование рабочей силы за I и II кварталы 2014г. охватило все марзы РА и г.Ереван. Данные основаны на ответах лиц в возрасте **15-75 лет**. Обследуемым периодом была **последняя неделя**, предшествующая опросу.,

Определения, лежащие в основе обследования, совокупность показателей и методология расчета в основном соответствуют определениям и концепциям, рекомендованным МОТ (Международной организацией труда) и (или)¹ Евростатом, с учетом особенностей их возможного применения в Армении.

Ниже представляются некоторые предварительные данные обследования рабочей силы 2014г. за I, II и III кварталы.

Состав трудовых ресурсов по кварталам 2014г.

(Источник: обследование рабочей силы)

1 000 человек

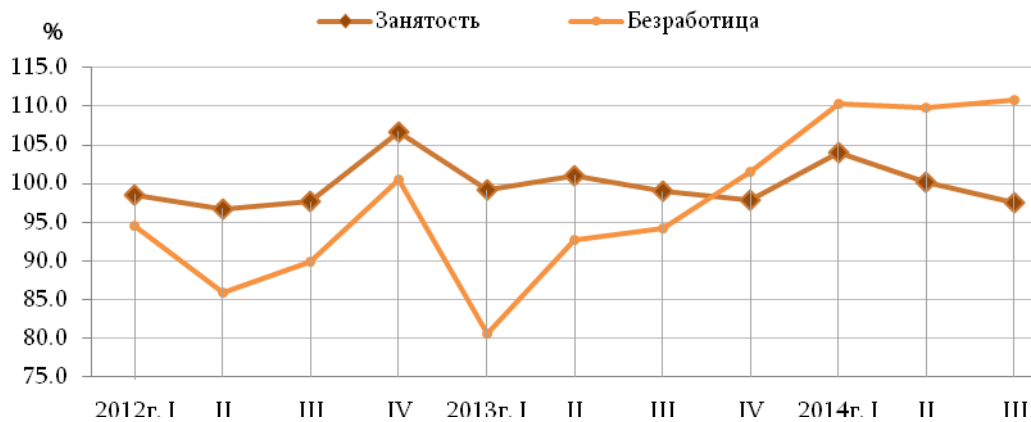
	Всего			Мужчины			Женщины		
	I	II	III	I	II	III	I	II	III
Трудовые ресурсы	2 326.2	2 246.7	2 171.4	1 046.5	999.8	917.8	1 279.6	1 246.9	1 253.6
Экономически активное население	1 429.6	1 433.3	1 391.7	731.9	727.3	691.8	697.7	706.0	699.9
Занятые	1 175.8	1 182.7	1 153.3	607.0	619.7	594.0	568.7	563.1	559.3
Безработные	253.9	250.6	238.4	124.9	107.6	97.8	129.0	143.0	140.6
Экономически неактивное население	896.5	813.4	779.7	314.6	272.5	226.0	582.0	540.9	553.7

	Город			Село		
	I	II	III	I	II	III
Трудовые ресурсы	1 468.4	1 403.0	1 405.3	857.7	843.7	766.1
Экономически активное население	843.6	835.8	851.9	586.0	597.5	539.8
Занятые	629.5	627.7	650.6	546.2	555.1	502.7
Безработные	214.1	208.2	201.3	39.8	42.4	37.1
Экономически неактивное население	624.8	567.2	553.4	271.7	246.2	226.3

¹ В определениях, предложенных со стороны МОТ и Евростата, в отдельных случаях имеются некоторые различия. В частности: военнослужащие по методологии МОТ включаются в численность занятых (см. ILO, ISCO-88), а по методологии Евростата (см. European Commission, The European Union labour force survey, Methods and definitions-2001), в группу экономически неактивного населения. В данном случае НСС приняла за основу последнее, которое используется в странах членах Евросоюза.

Занятость и безработица по кварталам

в %-ах к соответствующему кварталу прошлого года



Экономическая активность населения по кварталам 2014г.

(Источник: обследование рабочей силы)

	Всего			Мужчины			Женщины		
	I	II	III	I	II	III	I	II	III
Уровень экономической активности ¹ , %	61.5	63.8	64.1	69.9	72.7	75.4	54.5	56.6	55.8
Уровень занятости ¹ , %	50.5	52.6	53.1	58.0	62.0	64.7	44.4	45.2	44.6
Уровень безработицы ² , %	17.8	17.5	17.1	17.1	14.8	14.1	18.5	20.2	20.1

	Город			Село		
	I	II	III	I	II	III
Уровень экономической активности ¹ , %	57.5	59.6	60.6	68.3	70.8	70.5
Уровень занятости ¹ , %	42.9	44.7	46.3	63.7	65.8	65.6
Уровень безработицы ² , %	25.4	24.9	23.6	6.8	7.1	6.9

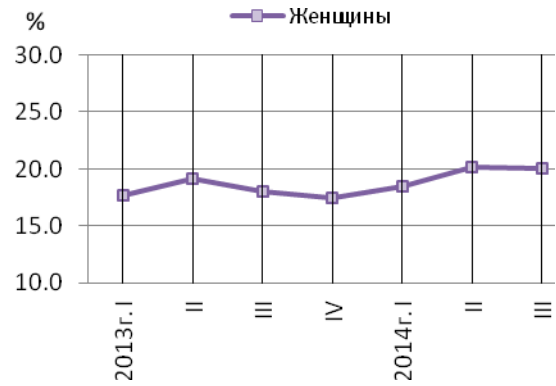
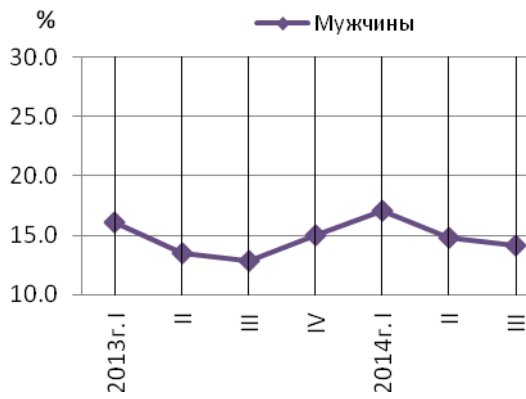
¹ Рассчитывается к численности трудовых ресурсов (по показателю численности наличного населения).

² Рассчитывается к численности экономически активного населения.

Уровень занятости и безработицы по кварталам



Уровень безработицы по полу и по кварталам



**1.4.1.2. Показатели безработицы по данным государственного агентства
занятости при аппарате Министерства труда и социальных вопросов РА**

Предложение рабочей силы по месяцам, 2014г.

на конец месяца

	Ищущие работу		из них: безработные	
	всего, 1000 человек	к соответст- вующему месяцу 2013г., %	всего, 1000 человек	к соответст- вующему месяцу 2013г., %
Январь	64.7	89.6	55.9	90.9
Февраль	64.2	89.4	57.5	94.1
Март	64.4	90.4	60.4	99.0
Апрель	64.4	91.7	61.0	101.3
Май	65.0	93.7	61.9	103.9
Июнь	65.2	95.3	62.2	105.8
Июль	66.3	96.8	63.5	109.7
Август	68.4	101.0	65.0	115.0
Сентябрь	70.8	105.8	65.4	117.0
Октябрь	71.7	106.9	65.5	117.4
Ноябрь	72.3	109.0	66.1	118.9

Предложение рабочей силы по месяцам и по полу, 2014г.

на конец месяца

	Ищущие работу				из них: безработные			
	Женщины		Мужчины		Женщины		Мужчины	
	всего, 1000 человек	к соответст- вующему месяцу 2013г., %	всего, 1000 человек	к соответст- вующему месяцу 2013г., %	всего, 1000 человек	к соответст- вующему месяцу 2013г., %	всего, 1000 человек	к соответст- вующему месяцу 2013г., %
Январь	46.3	91.0	18.4	86.0	41.2	92.0	14.7	88.0
Февраль	45.9	90.7	18.3	86.3	42.0	94.6	15.5	92.8
Март	46.1	91.7	18.3	87.6	43.8	98.6	16.6	100.0
Апрель	46.2	92.8	18.2	89.2	44.3	100.9	16.7	102.5
Май	46.6	93.3	18.4	92.5	44.8	103.0	17.1	106.2
Июнь	47.0	96.1	18.2	93.3	45.2	104.9	17.0	108.3
Июль	47.8	97.6	18.5	94.9	46.0	108.0	17.5	114.4
Август	48.9	100.8	19.5	101.6	46.9	112.5	18.1	122.3
Сентябрь	50.0	104.2	20.8	110.1	47.2	114.0	18.2	125.5
Октябрь	50.7	105.0	21.0	111.7	47.4	114.5	18.1	125.7
Ноябрь	51.1	107.1	21.2	114.0	47.8	116.0	18.3	127.1

1.РЕАЛЬНЫЙ СЕКТОР

Предложение рабочей силы по марзам РА и г. Ереван, на конец ноября 2014г.

человек

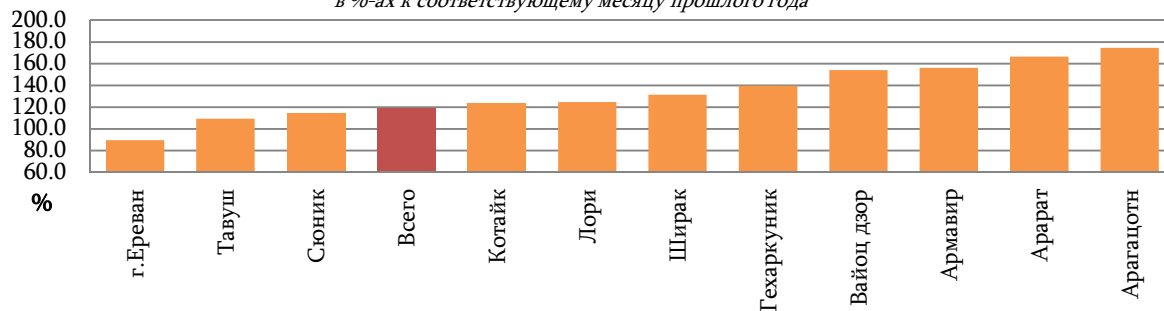
	Ищущие работу			из них: безработные		
	всего	из них: молодежь, лет		всего	из них: молодежь, лет	
		16-24	25-30/25-29 ¹		16-24	25-30/25-29 ¹
Всего	72 317	7 917	8 913	66 141	7 313	8 311
г. Ереван	16 316	1 240	1 176	15 052	1 073	1 023
Арагацотн	2 987	396	353	2 271	312	276
Арагат	4 910	598	653	4 161	517	570
Армавир	4 208	443	521	3 745	402	459
Гегаркуник	6 050	751	890	5 865	712	856
Лори	8 449	1 018	1 163	8 361	1 004	1 152
Котайк	7 270	681	952	6 663	654	890
Ширак	11 382	1 403	1 626	10 109	1 345	1 594
Сюник	4 696	443	678	4 565	411	651
Вайоц дзор	1 284	167	167	1 077	155	145
Тавуш	4 765	777	734	4 272	728	695

Среднемесячная численность официально зарегистрированных безработных по месяцам

	Всего, 1000 человек		К соответствующему месяцу прошлого года, %	
	2013г.	2014г.	2013г.	2014г.
Январь	62.0	55.9	90.5	90.2
Февраль	61.3	56.7	91.4	92.5
Март	61.0	59.0	92.4	96.7
Апрель	60.6	60.7	91.7	100.2
Май	59.9	61.4	90.6	102.5
Июнь	59.2	62.0	90.7	104.7
Июль	58.3	62.9	90.5	107.9
Август	57.2	64.3	89.7	112.4
Сентябрь	56.2	65.2	88.5	116.0
Октябрь	55.9	65.4	88.3	117.0
Ноябрь	55.7	65.8	88.1	118.1

Изменение численности официально зарегистрированных безработных по марзам РА и г. Ереван, на конец ноября 2014г.

в %-ах к соответствующему месяцу прошлого года



¹ Возрастные группы пересмотрены согласно закону РА „О занятости “ принятому 11 декабря 2013 г. Правовые акты, обеспечивающие применение вышеуказанного закона приведены в действие с июля с.г.

1.РЕАЛЬНЫЙ СЕКТОР

Среднемесячная численность официально зарегистрированных безработных, нарастающая по месяцам

	Всего, 1000 человек		К соответствующему периоду прошлого года, %	
	2013г.	2014г.	2013г.	2014г.
Январь	62.0	55.9	90.5	90.2
Январь-февраль	61.6	56.3	90.9	91.4
Январь-март	61.4	57.2	91.4	93.2
Январь-апрель	61.2	58.1	91.5	94.9
Январь-май	61.0	58.7	91.5	96.2
Январь-июнь	60.7	59.3	91.3	97.7
Январь-июль	60.3	59.8	91.1	99.2
Январь-август	59.9	60.4	90.9	100.8
Январь-сентябрь	59.5	60.9	90.7	102.4
Январь-октябрь	59.2	61.4	90.5	103.7
Январь-ноябрь	58.8	61.8	90.2	105.1

Предложение рабочей силы по марзам РА, районам и г. Ереван, на конец ноября 2014г.

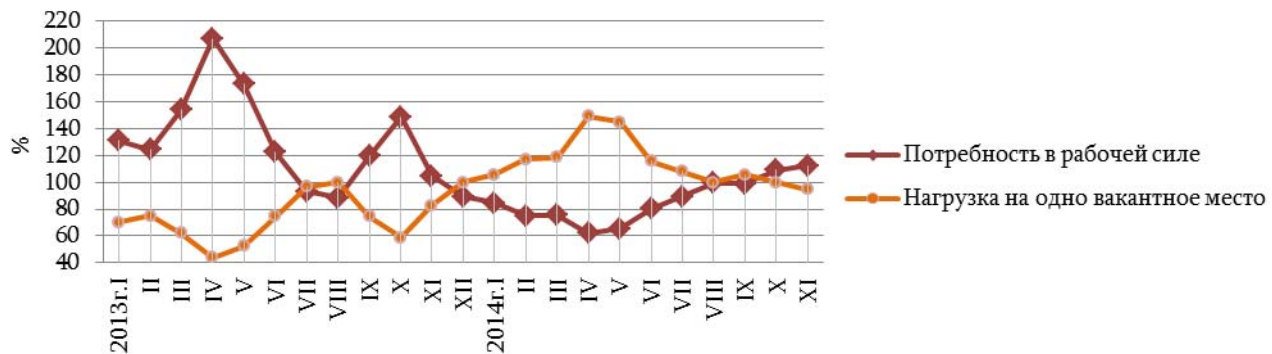
	Ищущие работу	<i>из них: безработные</i>		Ищущие работу	<i>из них: безработные</i>
Всего	72 317	66 141			
г. Ереван	16 316	15 052	Лори	8 449	8 361
Ачалняк	1 903	1 633	Туманян	984	973
Аван	675	671	Спитак	711	706
Арабкир	1 014	1 000	Степанаван	2 030	2 017
Давташен	1 348	1 308	Ташир	361	357
Эребуни	2 374	2 270	г. Ванадзор	4 363	4 308
Кентрон	1 118	945	Котайк	7 270	6 663
Малатия-Себастья	2 167	1 954	Абовян	2 370	2 308
Нор Норк	1 558	1 490	Раздан	3 841	3 640
Шенгавит	2 676	2 311	Наири	1 059	715
Канакер-Зейтун	1 483	1 470	Ширак	11 382	10 109
Арагацотн	2 987	2 271	Амасия	122	112
Аштарак	1 713	1 387	Ани	412	329
Апаран	328	178	Ашотск	360	329
Арагац	495	384	Артик	993	710
Талин	451	322	г. Гюмри	9 495	8 629
Арарат	4 910	4 161	Сюник	4 696	4 565
Арарат	2 486	2 055	Горис	1 972	1 938
Арташат	1 415	1 171	Капан	1 450	1 409
Масис	1 009	935	Мегри	346	335
Армавир	4 208	3 745	Сисиан	928	883
Армавир	1 976	1 665	Вайоц Дзор	1 284	1 077
Баграмян	1 251	1 171	Ехегнадзор	648	547
Вагаршапат	981	909	Вайк	636	530
Гехаркуник	6 050	5 865	Тавуш	4 765	4 272
Гавар	1 235	1 152	Иджеван	1 724	1 564
Чамбарак	329	315	Ноемберян	625	459
Мартуни	1 261	1 253	Тавуш	561	417
Севан	2 174	2 114	г. Дилижан	1 855	1 832
Варденис	1 051	1 031			

Потребность в рабочей силе, нагрузка на вакантные места
и численность трудоустроенных по месяцам, 2014г.

на конец месяца

	Потребность в рабочей силе		Нагрузка на одно вакантное место ¹		Численность трудоустроенных		
	человек	к соответствующему месяцу 2013г., %	человек	к соответствующему месяцу 2013г., %	человек	к соответствующему месяцу 2013г., %	к численности, ищущих работу, %
Январь	1 432	84.6	45	105.5	391	56.6	0.6
Февраль	1 451	75.1	44	117.2	846	99.2	1.3
Март	1 561	75.7	41	118.8	1 150	105.4	1.8
Апрель	1 551	62.1	42	149.5	1 097	104.0	1.7
Май	1 728	65.3	38	145.0	768	75.7	1.2
Июнь	1 893	80.1	34	115.8	917	80.9	1.4
Июль	1 885	89.3	35	107.9	800	75.0	1.2
Август	2 067	99.4	33	100.0	1 027	99.1	1.5
Сентябрь	1 966	98.8	36	105.9	1 129	105.7	1.6
Октябрь	2 077	108.9	35	100.0	1 057	90.5	1.5
Ноябрь	1 932	112.3	37	94.9	918	76.4	1.3

в %-ах к соответствующему месяцу прошлого года



¹ Численность ищущих работу, в расчете на одно вакантное место.

1.РЕАЛЬНЫЙ СЕКТОР

Численность лиц, охваченных в ежегодных государственных программах, регулирующих занятость по видам программ¹, 2014г., ноябрь

на конец месяца

	Всего, человек	из них:		
		женщины	16-29 лет	проживающие в сельской местности
Численность лиц, вовлеченных в программы	576	427	214	54
<i>в том числе, по типам программ:</i>				
содействие безработным по трудоустройству в другой местности	6	3	2	4
<i>из них:</i> лица, имеющие инвалидность	0	0	0	0
содействие малой предпринимательской деятельности, с целью стимулирования самозанятости неконкурентоспособных лиц на рынке труда	3	0	2	0
<i>из них:</i> лица, имеющие инвалидность	0	0	0	0
предоставление содействия безработным, с целью получения профессионального трудового опыта по приобретенной специальности	48	37	45	7
<i>из них:</i> лица, имеющие инвалидность	0	0	0	0
содействие по использованию услуг, предоставленных негосударственной организацией по трудоустройству	0	0	0	0
<i>из них:</i> лица, имеющие инвалидность	0	0	0	0
возмещение затрат за посещение работодателей с целью трудоустройства на подходящую работу неконкурентоспособных лиц на рынке труда	351	270	104	13
<i>из них:</i> лица, имеющие инвалидность	4	3	1	0
предоставление единовременной компенсации работодателю при трудоустройстве неконкурентоспособных лиц на рынке труда	90	65	39	17
<i>из них:</i> лица, имеющие инвалидность	4	1	0	0
при трудоустройстве неконкурентоспособных лиц на рынке труда, предоставление частичной компенсации заработной платы работодателю и компенсация заработной платы лицу, сопровождающему инвалида,	49	38	16	8
<i>из них:</i> лица, имеющие инвалидность	9	4	2	1
организация профессионального обучения безработных, лиц ищущих работу, и имеющих риск потерять ее	29	14	6	5
<i>из них:</i> лица, имеющие инвалидность	1	0	0	0

¹ Список программ пересмотрен согласно закону РА „О занятости“, принятому 11 декабря 2013 г. Правовые акты, обеспечивающие применение вышеуказанного закона, приведены в действие с июля с.г.