

1.4. Աշխատանքի շուկայի ցուցանիշներ

1.4.1. Զբաղվածություն

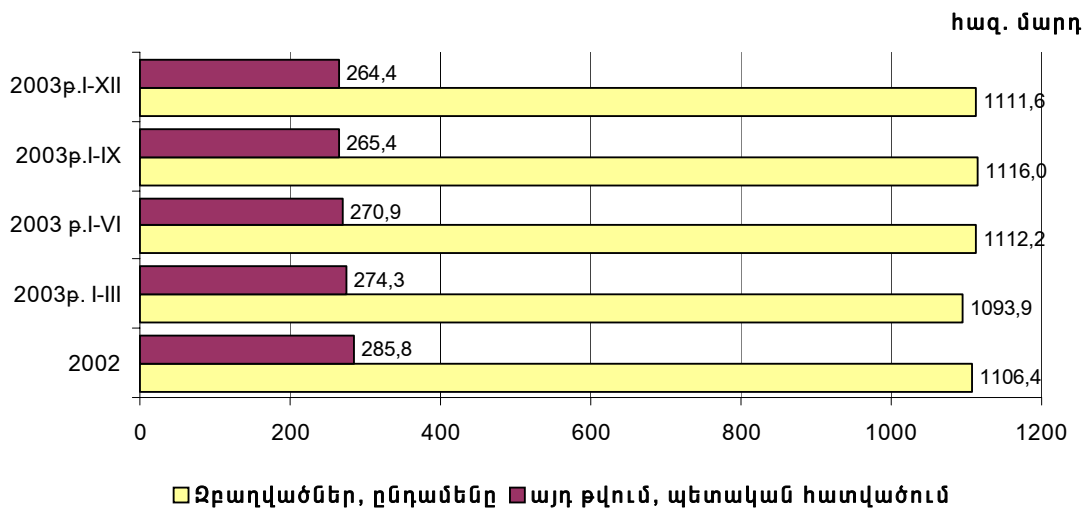
Տնտեսապես ակտիվ բնակչության միջին թվաքանակը 2003թ. հունվար-դեկտեմբերին հանրապետությունում, ըստ գնահատման, կազմել է 1236.4 հազ. մարդ, որոնց 89.9%-ը կամ 1111.6 հազ. մարդ զբաղված են եղել տնտեսության մեջ, իսկ 10.1%-ը կամ 124.8 հազ. մարդ (միջինը ժամանակաշրջանի համար) չեն ունեցել աշխատանք, գրանցվել են ՀՀ աշխատանքի և սոցիալական հարցերի նախարարության «ՀՀ զբաղվածության ծառայություն» գործակալությունում և ստացել գործազուրկի կարգավիճակ:

Տնտեսապես ակտիվ բնակչության կազմն ըստ 2003թ. ամիսների

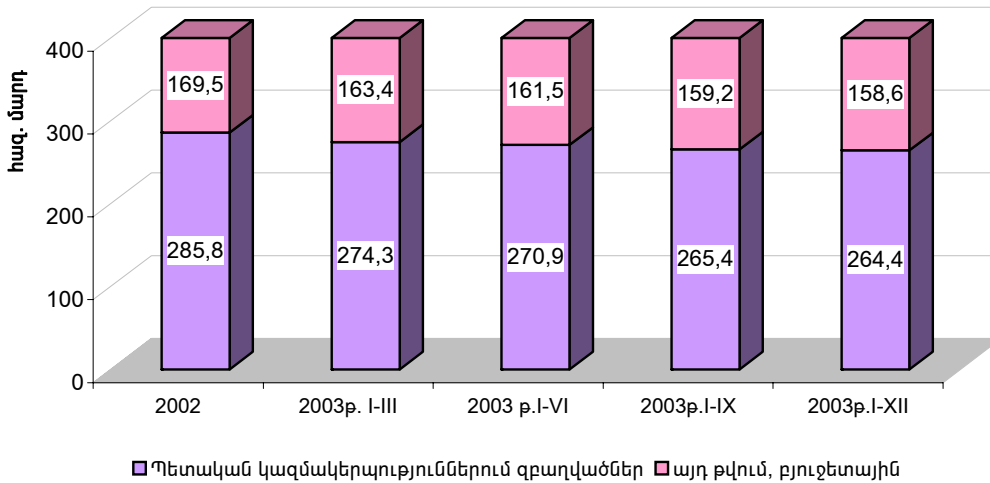
(միջինը ժամանակաշրջանի համար, գնահատական)

|                          | Տնտեսապես ակտիվ բնակչությունը, հազ. մարդ | այդ թվում                  |   |
|--------------------------|--|----------------------------|---|
|                          |  | զբաղվածության մակարդակը, % | պաշտոնապես գրանցված գործազրկության մակարդակը, % |
| Հունվար                  | 1221.2                                   | 89.6                       | 10.4  |
| Փետրվար                  | 1221.5                                   | 89.6                       | 10.4  |
| Մարտ                     | 1221.9                                   | 89.5                       | 10.5  |
| <b>Հունվար-մարտ</b>      | <b>1221.5</b>                            | <b>89.6</b>                | <b>10.4</b>                                     |
| Ապրիլ                    | 1251.8                                   | 89.8                       | 10.2  |
| Մայիս                    | 1251.1                                   | 89.8                       | 10.2  |
| Հունիս                   | 1250.1                                   | 89.9                       | 10.1  |
| <b>Հունվար-հունիս</b>    | <b>1239.5</b>                            | <b>89.7</b>                | <b>10.3</b>                                     |
| Հուլիս                   | 1255.6                                   | 90.0                       | 10.0  |
| Օգոստոս                  | 1254.4                                   | 90.1                       | 9.9   |
| Սեպտեմբեր                | 1253.0                                   | 90.2                       | 9.8   |
| <b>Հունվար-սեպտեմբեր</b> | <b>1242.2</b>                            | <b>89.8</b>                | <b>10.2</b>                                     |
| Հոկտեմբեր                | 1219.7                                   | 90.0                       | 10.0  |
| Նոյոմբեր                 | 1218.6                                   | 90.1                       | 9.9   |
| Դեկտեմբեր                | 1217.5                                   | 90.2                       | 9.8   |
| <b>Հունվար-դեկտեմբեր</b> | <b>1236.4</b>                            | <b>89.9</b>                | <b>10.1</b>                                     |

Զբաղվածների թվաքանակի դինամիկան ըստ տնտեսության հատվածների, 2002-2003 թթ.



Պետական և բյուջետային կազմակերպություններում զբաղվածների թվաքանակը 2002-2003թթ.



Զբաղվածության վերաբերյալ օպերատիվ տեղեկատվությունը ստացվել է մոտ 9000 սուբյեկտներից՝ ամսական և եռամսյակային պարբերականությամբ հավաքագրվող վիճակագրական հաշվետվությունների հիման վրա:

2003թ. դեկտեմբերի վերջի դրությամբ ՀՀ աշխատանքի և սոցիալական հարցերի նախարարության «ՀՀ զբաղվածության ծառայություն» գործակալությունում հաշվառման կանգնած 148.4 հազ.աշխատանք փնտրողներից 99.1%-ը կամ 147.0 հազարը եղել են չզբաղվածներ: Գործազուրկի կարգավիճակ ստացել են չզբաղվածների 80.7%-ը կամ 118.6 հազ.մարդ, նրանցից 7.3 հազարը եղել են գյուղական բնակավայրերում ապրողներ:

2003թ. տարեսկզբից գործազուրկի կարգավիճակ ստացել են 15.9 հազ. մարդ, այդ թվում 0.8 հազարը՝ դեկտեմբերին, հաշվառումից հանվել են 24.6 հազ. մարդ, նրանցից՝ 27.6%-ը՝ աշխատանքի տեղավորման պատճառով, 0.1%-ը՝ վաղաժամկետ կենսաթոշակի ձևակերպման հետ կապված, մնացածը՝ այլ պատճառներով:

Ըստ ՀՀ «Զբաղվածության ծառայություն» գործակալության տվյալների, աշխատանք փնտրող չզբաղվածների 0.8%-ը եղել են կենսաթոշակառուներ, 2.8%-ը՝ մինչև մեկ տարի աշխատանքային ստաժ ունեցողներ և 15.6%-ը՝ առաջին անգամ աշխատանք փնտրողներ: Ընդ որում, առաջին անգամ աշխատանք փնտրողների 22.2%-ը եղել են բարձրագույն, միջ-նակարգ մասնագիտական և հանրակրթական դպրոցների շրջանավարտներ:

**Աշխատուժի առաջարկն ըստ հանրապետության մարզերի<sup>1</sup> 2003թ. դեկտեմբերին**

|             | Աշխատանք փնտրողներ  |                               | Նրանցից՝ գործազուրկներ |                   |                               |                   |
|-------------|---------------------|-------------------------------|------------------------|-------------------|-------------------------------|-------------------|
|             | ընդամենը, հազ. մարդ | 2002թ. դեկտեմբերի նկատմամբ, % | ընդամենը, հազ. մարդ    | այդ թվում՝ կանայք | 2002թ. դեկտեմբերի նկատմամբ, % |                   |
|             |                     |                               |                        |                   | ընդամենը                      | այդ թվում՝ կանայք |
| ք. Երևան    | 34.0                | 91.2                          | 30.1                   | 20.8              | 89.1                          | 92.9              |
| Արագածոտն   | 2.3                 | 104.5                         | 1.4                    | 1.0               | 100.0                         | 111.1             |
| Արարատ      | 5.6                 | 87.5                          | 4.1                    | 2.9               | 82.0                          | 87.9              |
| Արմավիր     | 8.2                 | 97.6                          | 5.4                    | 3.2               | 91.5                          | 97.0              |
| Գեղարքունիք | 8.4                 | 98.8                          | 6.0                    | 3.7               | 96.8                          | 92.5              |
| Լոռի        | 27.0                | 104.7                         | 21.7                   | 14.5              | 101.4                         | 102.1             |
| Կոտայք      | 7.8                 | 83.0                          | 5.6                    | 4.0               | 78.9                          | 81.6              |
| Շիրակ       | 30.9                | 95.1                          | 25.2                   | 19.8              | 91.6                          | 93.8              |

<sup>1</sup> ՀՀ աշխատանքի և սոցիալական հարցերի նախարարության «ՀՀ զբաղվածության ծառայություն» գործակալության տվյալներով:  
 «Հայաստանի Հանրապետության սոցիալ-տնտեսական վիճակը 2003թ. հունվար-դեկտեմբերին»

|                    | Աշխատանք փնտրողներ  |                               | նրանցից՝ գործազուրկներ |                   |                               |                   |
|--------------------|---------------------|-------------------------------|------------------------|-------------------|-------------------------------|-------------------|
|                    | ընդամենը, հազ. մարդ | 2002թ. դեկտեմբերի նկատմամբ, % | ընդամենը, հազ. մարդ    | այդ թվում՝ կանայք | 2002թ. դեկտեմբերի նկատմամբ, % | այդ թվում՝ կանայք |
| Սյունիք            | 16.8                | 100.6                         | 13.8                   | 8.4               | 100.0                         | 101.2             |
| Վայոց ձոր          | 2.2                 | 104.8                         | 1.7                    | 1.1               | 100.0                         | 100.0             |
| Տավուշ             | 5.2                 | 108.3                         | 3.5                    | 2.2               | 100.0                         | 100.0             |
| <b>Ընդամենը ՀՀ</b> | <b>148.4</b>        | <b>96.3</b>                   | <b>118.6</b>           | <b>81.6</b>       | <b>93.2</b>                   | <b>95.2</b>       |

2003թ. հունվար-դեկտեմբերին պաշտոնապես գրանցված գործազուրկների 93.8%-ը կազմել է քաղաքային բնակչությունը, մասնավորապես, ք.Երևանում՝ 25.4% (2002թ. նույն ժամանակաշրջանի համեմատ նվազելով 1.2%-ով), Գյումրիում՝ 19.6% (նվազելով 0.3%-ով) և Վանաձորում՝ 12.6% (աճելով 1.4%-ով):

2003թ. դեկտեմբերին պաշտոնապես գրանցված գործազուրկներից կանայք կազմել են 68.8%՝ նույնների համեմատ աճելով 0.3%-ով, իսկ 2002թ. դեկտեմբերի նկատմամբ՝ 1.5%-ով:

**Պաշտոնապես գրանցված գործազուրկներն ըստ սեռի, տարիքային և կրթական կազմի<sup>1</sup>**  
**2003թ. դեկտեմբերի վերջի դրությամբ**

|                               | Ընդամենը   | նրանցից    |                              |
|-------------------------------|------------|------------|------------------------------|
|                               |            | կանայք     | գյուղական վայրերում ապրողներ |
| <b>Ընդամենը գործազուրկներ</b> | <b>100</b> | <b>100</b> | <b>100</b>                   |
| <i>ըստ տարիքի.</i>            |            |            |                              |
| մինչև 18 տարեկան              | 0.2        | 0.1        | 0.8                          |
| 18 - 22                       | 5.6        | 5.3        | 8.0                          |
| 23 - 30                       | 22.4       | 20.0       | 20.2                         |
| 31 - 50                       | 62.5       | 66.3       | 60.7                         |
| 51 և բարձր                    | 9.3        | 8.3        | 10.3                         |
| <i>կրթությամբ.</i>            |            |            |                              |
| բարձրագույն                   | 13.0       | 12.0       | 5.8                          |
| միջնակարգ մասնագիտական        | 25.3       | 23.8       | 23.8                         |
| ընդհանուր միջնակարգ           | 56.3       | 59.9       | 54.4                         |
| թերի միջնակարգ                | 5.4        | 4.3        | 16.0                         |

Պաշտոնապես գրանցված գործազուրկների տարիքային և կրթական խմբերում 2003թ. դեկտեմբերին արձանագրված փոփոխությունը բնութագրվել է հետևյալ կերպ. 2002թ. նույն ժամանակաշրջանի համեմատությամբ 0.6 %-ով ավելացել է 23-30 տարեկան, իսկ 0.5%-ով՝ 31 և բարձր տարիքի գործազուրկների տեսակարար կշիռը: Միաժամանակ, 0.4%-ով նվազել է 18-22 տարեկանների տեսակարար կշիռը: 0.5%-ով աճել է բարձրագույն և նույնքան նվազել ընդհանուր միջնակարգ կրթությամբ գործազուրկների թվաքանակը:

2003թ. ընթացքում զբաղվածության տարածքային կենտրոնների կողմից խորհրդատվություն ստացել են 44.3 հազ.մարդ, նրանցից 36.8%-ը՝ աշխատանքի և զբաղվածության օրենսդրության հարցերով, 14.7%-ը՝ մասնագիտական կողմնորոշման, 18.5%-ը՝ մասնագիտական ուսուցման, 8.1%-ը՝ մասնագիտության ընտրության, 4.1%-ը՝ աշխատանքի փոփոխման, 17.8%-ը՝ այլ հարցերով:

2003թ. տարեսկզբից մասնագիտական ուսուցում անցել են 495 գործազուրկներ, որոնց 79.0%-ը եղել են կանայք: Մասնագիտական ուսուցում անցածներից աշխատանքի տեղավորվել են 363-ը, նրանցից կանայք կազմել են 71.4%, իսկ երիտասարդները՝ 17.6%: Նույն ժամանակաշրջանում մասնագիտական ուսուցում ստացել են 36 հաշմանդամներ, այդ թվում վերամասնագիտացել են 33-ը և մասնագիտական պատրաստում անցել՝ 3-ը:

2003թ. տարեսկզբից ՀՀ «Զբաղվածության ծառայություն» գործակալության միջնորդությամբ աշխատանք փնտրողներից աշխատանքով ապահովվել է 7889 մարդ, այդ թվում 86.0%-ը՝ գործազուրկներ, որոնցից 52.2%-ը եղել են կանայք: 2003թ. դեկտեմբերին

<sup>1</sup> ՀՀ աշխատանքի և սոցիալական հարցերի նախարարության «ՀՀ զբաղվածության ծառայություն» գործակալության տվյալներով:

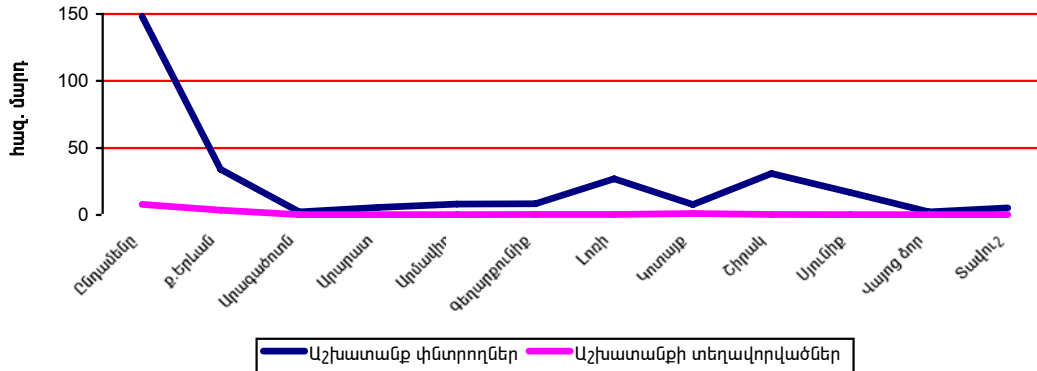
«Հայաստանի Հանրապետության սոցիալ-տնտեսական վիճակը 2003թ. հունվար-դեկտեմբերին»

**1.ԻՐԱԿԱՆ ՅԱՏՎԱԾ**

աշխատանքի տեղավորված գործազուրկների 5.1%-ի գործազրկության տևողությունը կազմել է 1-3 ամիս, 9.4%-ինը՝ 3-6 ամիս, 18.5%-ինը՝ 6-12 ամիս, 67.0%-ինը՝ 1 տարի և ավելի:

Աշխատանքի տեղավորվածների 54.4%-ն աշխատանք է գտել տնտեսության մասնավոր հատվածում, 32.9%-ը՝ պետական հատվածի կազմակերպություններում, 11.4%-ը՝ սեփականության խառը տիպի կազմակերպություններում, իսկ 1.3%-ը՝ հասարակական կազմակերպություններում:

**Աշխատանք փնտրողների և աշխատանքի տեղավորվածների հարաբերակցությունն ըստ մարզերի 2003 թ. դեկտեմբերի վերջին**



2003թ. ընթացքում ՀՀ «Զբաղվածության ծառայություն» գործակալության միջնորդությամբ աշխատանքով ապահովված նախկին գործազուրկների աշխատանքի տեղավորման միջին տևողությունը (գործազուրկի կարգավիճակ ստանալու պահից մինչ աշխատանքի տեղավորման պահը) կազմել է 14.2 ամիս, կանանցը՝ 14.5 ամիս, տղամարդկանցը՝ 14.0 ամիս:

**Պաշտոնապես գրանցված գործազուրկների թվաքանակի փոփոխությունն ըստ աշխատանք փնտրելու տևողության<sup>1</sup>**

|                   | Գործազուրկներ, հազ.մարդ | Նրանցից՝ փնտրում են աշխատանք, % |            |             |                | Աշխատանք փնտրելու միջին տևողությունը, ամիս |
|-------------------|-------------------------|---------------------------------|------------|-------------|----------------|--|
|                   |                         | մինչև 3 ամիս                    | 3 - 6 ամիս | 6 - 12 ամիս | 1 տարի և ավելի |  |
| <b>2002թ.</b>     |                         |                                 |            |             |                |  |
| Հունվար-մարտ      | 136.6                   | 4.2                             | 5.8        | 11.2        | 78.8           | 15.5                                       |
| Հունվար-հունիս    | 133.8                   | 3.8                             | 7.1        | 10.5        | 78.6           | 15.5                                       |
| Հունվար-սեպտեմբեր | 130.9                   | 3.5                             | 6.6        | 11.4        | 78.5           | 15.5                                       |
| Հունվար-դեկտեմբեր | 127.3                   | 3.0                             | 6.3        | 11.4        | 79.3           | 15.6                                       |
| <b>2003թ.</b>     |                         |                                 |            |             |                |  |
| Հունվար-մարտ      | 128.0                   | 4.4                             | 6.0        | 11.4        | 78.2           | 15.4                                       |
| Հունվար-հունիս    | 125.7                   | 3.8                             | 7.7        | 10.7        | 77.8           | 15.4                                       |
| Հունվար-սեպտեմբեր | 122.1                   | 3.5                             | 5.8        | 10.1        | 80.6           | 15.7                                       |
| Հունվար-դեկտեմբեր | 118.6                   | 3.1                             | 5.5        | 10.4        | 81.0           | 15.8                                       |

2003թ. տարեսկզբից արձանագրվել է գործազրկության միջին տևողության աճ. 2003թ. տարեվերջին այն կազմել է 15.8 ամիս՝ 2002թ. հունվար-դեկտեմբերի նկատմամբ աճելով 0.2 ամսով: Նույն ժամանակաշրջանում կանանց աշխատանք փնտրելու միջին տևողությունը կազմել է 15.9 ամիս, տղամարդկանցը՝ 15.6 ամիս՝ 2002թ. նույն ժամանակաշրջանի համեմատ աճելով, համապատասխանաբար, 0.1 ամսով և 0.4 ամսով:

2003թ. դեկտեմբերին մեկ թափուր աշխատատեղի ծանրաբեռնվածությունը կազմել է 199 չգբաղված մարդ, նախորդ ամսվա համեմատ նվազելով 15%-ով, իսկ նախորդ տարվա նույն ժամանակաշրջանի համեմատ աճելով 17.1%-ով:

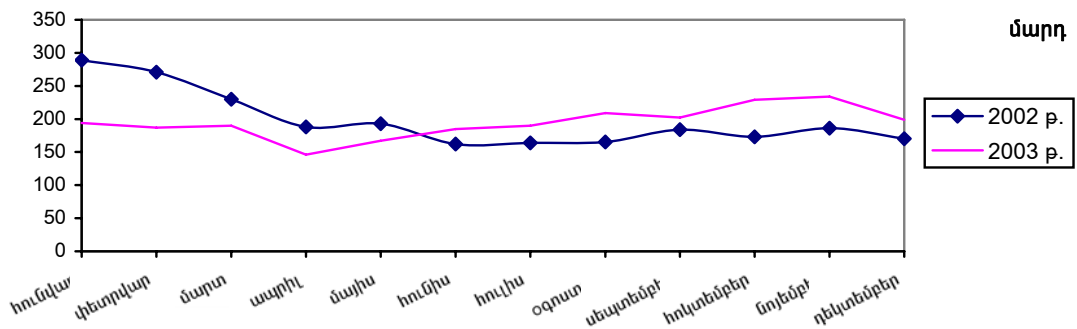
<sup>1</sup> ՀՀ աշխատանքի և սոցիալական հարցերի նախարարության «ՀՀ զբաղվածության ծառայություն» գործակալության տվյալներով:  
 108 «Հայաստանի Հանրապետության սոցիալ-տնտեսական վիճակը 2003թ. հունվար-դեկտեմբերին»

**Թափուր աշխատատեղերի ծանրաբեռնվածության դինամիկան ըստ ամիսների<sup>1</sup>, 2003թ.**

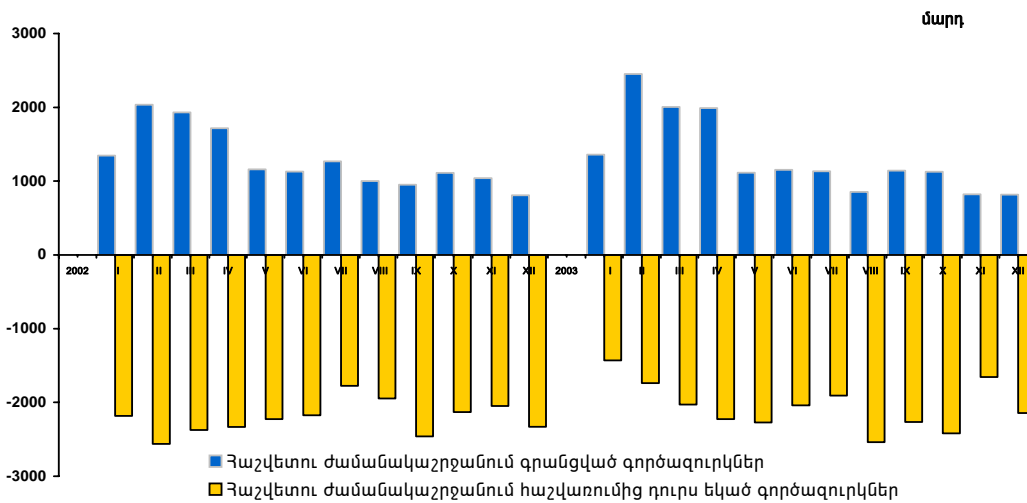
(ամսվա վերջի դրությամբ)

|           | Աշխատուժի նկատմամբ գործատուների պաշտոնապես ներկայացրած պահանջարկը, մարդ | Զբաղվածների թվաքանակը մեկ թափուր աշխատատեղի հաշվով % |       |
|-----------|---|--|-------|
|           |   | մարդ   | %     |
| Հունվար   | 788   | 194  | 114.1 |
| Փետրվար   | 826   | 187  | 96.4  |
| Մարտ      | 815   | 190  | 101.6 |
| Ապրիլ     | 1057  | 146  | 76.8  |
| Մայիս     | 923   | 167  | 114.4 |
| Հունիս    | 837   | 185  | 110.8 |
| Հուլիս    | 805   | 190  | 102.7 |
| Օգոստոս   | 723   | 209  | 110.0 |
| Սեպտեմբեր | 743   | 202  | 96.7  |
| Հոկտեմբեր | 650   | 229  | 113.4 |
| Նոյեմբեր  | 633   | 234  | 102.2 |
| Դեկտեմբեր | 738   | 199  | 85.0  |

**Զբաղվածների թվաքանակը մեկ թափուր աշատատեղի հաշվով ըստ ամիսների<sup>1</sup>, 2003թ.**



**Պաշտոնապես գրանցված գործազուրկների շարժն ըստ ամիսների 2002-2003թթ.<sup>1</sup>**

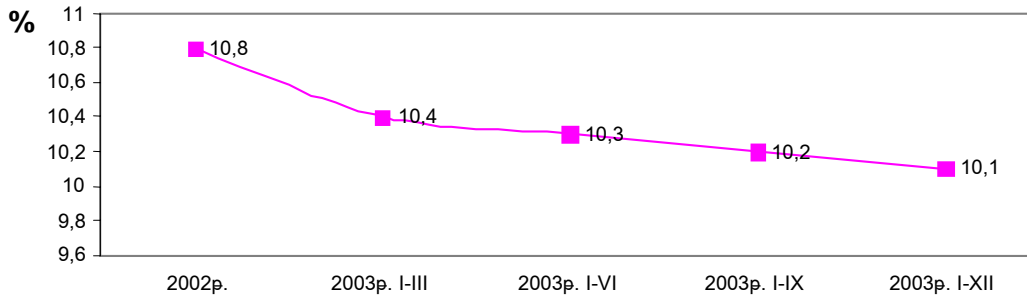


<sup>1</sup> ՀՀ աշխատանքի և սոցիալական հարցերի նախարարության «Զբաղվածության ծառայություն» գործակալության տվյալներով:

Նպաստառու գործազուրկների թվաքանակը 2003թ. դեկտեմբերին հանրապետությունում կազմել է 5.9 հազ. մարդ, իսկ գործազրկության նպաստի միջին չափը՝ 3370 դրամ:

Գործազրկության մակարդակը, հաշվարկած որպես զբաղվածության տարածքային կենտրոններում պաշտոնապես գրանցված գործազուրկների և տնտեսապես ակտիվ բնակչության (զբաղվածներ և գործազուրկներ) հարաբերակցություն, 2003թ. դեկտեմբերին կազմել է 9.8% և 2003թ. նոյեմբերի համեմատ՝ նվազել 0.1 տոկոսային կետով:

Պաշտոնական գործազրկության մակարդակը 2002-2003 թթ.



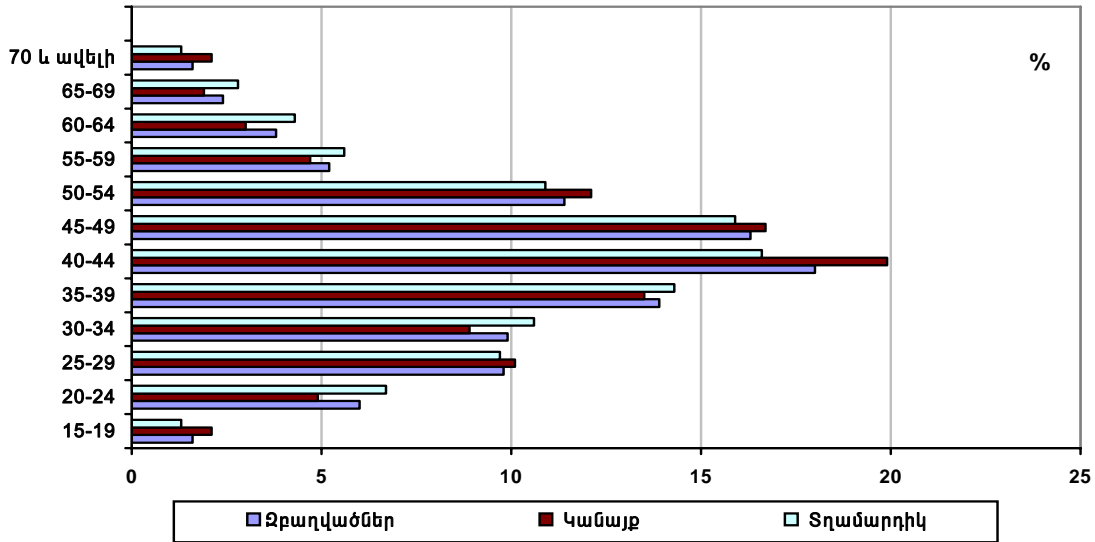
ՀՀ աշխատանքի շուկայում աշխատուժի առաջարկի, աշխատանքային ներդրումների և աշխատանքի շուկայում բնութագրող հիմնական ցուցանիշների՝ բնակչության զբաղվածության և գործազրկության վերաբերյալ փոխկապակցված և բազմակողմանի տեղեկատվություն ապահովելու նպատակով, 2003թ. I կիսամյակում տնային տնտեսությունների կենսամակարդակի ուսումնասիրությամբ ընդգրկված ՀՀ 11 մարզերի 15 քաղաքային և 14 գյուղական բնակավայրերի 1161 տնային տնտեսություններում իրականացվել է նաև աշխատուժի ընտրանքային հետազոտություն: Հետազոտությանը մասնակցել է ընտրանքային համակցության 100%-ը:

Ընդհանուր առմամբ, լրացվել է 2845 անհատական հարցաթերթ 16-70 տարեկան, ինչպես նաև մինչև 16 և 70-ից բարձր, բայց աշխատող բնակչության համար: Վերոնշյալ տարիքային խմբին համապատասխանող բնակչության 25.8%-ը կամ 729 մարդ տարբեր պատճառներով չեն մասնակցել հարցմանը, մասնավորապես, 16.7%-ը հրաժարվել են մասնակցել հարցմանը, 14.7%-ը՝ ժամանակավորապես մեկնել են աշխատելու, 8.9%-ը ժամանակավորապես բացակայել են հանրապետությունից, 5.2%-ը հարցմանը չեն մասնակցել երկարատև հիվանդության պատճառով, իսկ մնացած 54.5%-ը՝ այլ պատճառներով:

Ըստ հետազոտության արդյունքների, տնտեսապես ակտիվ բնակչությունը կազմել է հարցվող բնակչության 65.5%-ը, որից զբաղվածները կազմել են 66.7%, այդ թվում կանայք՝ 42.4%, տղամարդիկ՝ 57.6%, համապատասխանաբար, գործազուրկները՝ 33.3%, այդ թվում կանայք՝ 57.2%, տղամարդիկ՝ 42.8%:

Զբաղվածների կազմում ամենացածր տեսակարար կշիռն ունեցել են 15-19 տարեկանները՝ 1.6%-ը, 20-24, 25-29 և 30-34 տարեկանները կազմել են համապատասխանաբար՝ 6.0%, 9.8% և 9.9%, իսկ 35-54 տարիքային խմբում արձանագրվել է աճ և տատանվել է 11.4%-18.0%-ի սահմաններում, որից հետո դարձյալ արձանագրվել է նվազում 1.6% (70 և բարձր տարիքի զբաղվածներ): Ըստ ամուսնական վիճակի, զբաղվածների 76.3%-ը եղել են ամուսնացած, միայնակ/երբեք չամուսնացածները կազմել են 14.3%, այրիները՝ 5.7% և ամուսնալուծվածները՝ 3.7%:

**Ջբաղված բնակչության տեսակարար կշիռներն ըստ սեռատարիքային կազմի**

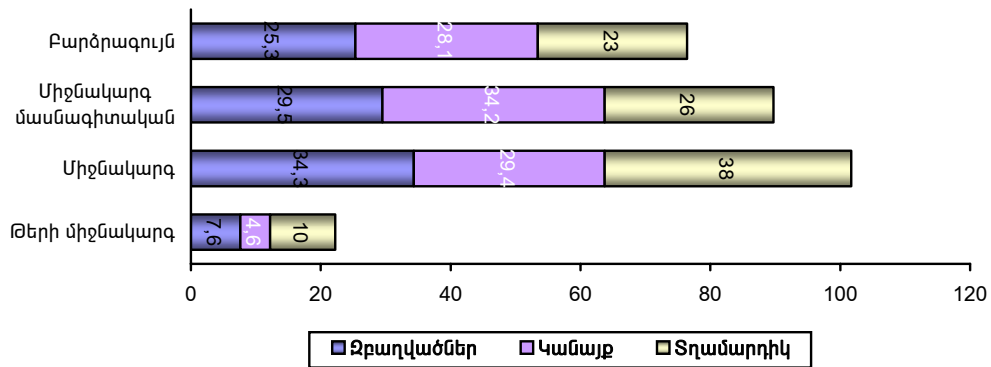


Գործազուրկների կազմում ամենացածր տեսակարար կշիռն ունեցել են 65 և բարձր տարեկանները՝ 2.3%, մինչև 19 տարեկանները՝ 7.4%, 50-64 տարեկանները՝ 10.8%, 30-39-ը՝ 20.3%, 40-49-ը՝ 26.7% և 20-29 տարեկանները՝ 32.5%:

Ըստ ամուսնական վիճակի, գործազուրկների 57.3%-ը եղել են ամուսնացած, միայնակ/երբեք չամուսնացածները կազմել են գործազուրկների 33.8%-ը, ամուսնալուծվածները՝ 4.7% և այրիները՝ 4.2%:

Ըստ կրթական մակարդակի, զբաղված բնակչության կազմում բարձրագույն կրթություն ունեցողները կազմել են 25.3%, միջնակարգ մասնագիտական կրթություն ունեցողները՝ 29.5%, միջնակարգ և թերի միջնակարգ կրթություն ունեցողները՝ համապատասխանաբար, 34.3% և 7.6%:

**Ջբաղվածների բաշխումն ըստ կրթական մակարդակի և սեռի**



Հետազոտությամբ ստացված պատասխանների արդյունքում, զբաղվածների մեջ զբաղվածության ամենաբարձր տեսակարար կշիռն արձանագրվել է գյուղատնտեսության, որսորդության, անտառաբուծության ոլորտում՝ 24.6%, առևտրի, ավտոմեքենաների, կենցաղային ապրանքների և անձնական օգտագործման իրերի նորոգման ոլորտում՝ 17.3%, կրթության ոլորտում՝ 13.4%, մշակող արդյունաբերության մեջ՝ 10.3%, պետական կառավարման ոլորտում՝ 8.9%, շինարարությունում՝ 5.6%, իսկ տրանսպորտի և կապի ոլորտում՝ 5.6% , մնացած ոլորտներում այն տատանվել է 0.5%-ից (ֆինանսական գործունեություն) մինչև 4.3% (կոմունալ, սոցիալական և անհատական ծառայությունների

մատուցում): Հարցման պահին զբաղվածների 34.6%-ը զբաղված են եղել տնտեսության պետական, 65.1%-ը՝ մասնավոր հատվածում, իսկ 0.3%-ը հասարակական կազմակերպություններում:

Աշխատուժի ընտրանքային հետազոտությունը հնարավորություն է ընձեռել ստանալ ոչ միայն զբաղվածների, այլ նաև նախկինում աշխատանքային փորձ ունեցած գործազուրկների բաշխումն ըստ տնտեսական գործունեության տեսակների: Այսպես, գործազուրկ բնակչության միայն 26.9%-ն են ունեցել աշխատանքային փորձ (այդ թվում կանայք՝ 49.7%), մնացած 73.1%-ն աշխատանք են փնտրել առաջին անգամ և պատրաստ են եղել անմիջապես աշխատանքի անցնելու:

Նախկինում աշխատանքային փորձ ունեցած գործազուրկների շրջանում նախկին զբաղվածության տեսակներում ամենաբարձր տեսակարար կշիռն արձանագրվել է մշակող արդյունաբերության ոլորտում՝ 25.1%, շինարարությունում՝ 21.6%, մնացած ոլորտներում այն տատանվել է 0.6%-ից (Ֆինանսական գործունեություն, անշարժ գույքի հետ կապված գործառնություններ) մինչև 11.4% (առևտուր, ավտոմեքենաների, կենցաղային ապրանքների և անձնական օգտագործման իրերի նորոգում):

**Զբաղվածների և երբևէ աշխատանք ունեցած գործազուրկների թվաքանակի բաշխումն ըստ տնտեսական գործունեության տեսակների**

(ընդամենի նկատմամբ, %)

|  | Զբաղվածներ | Երբևէ աշխատանք ունեցած գործազուրկներ |
|--|------------|--------------------------------------|
| Ընդամենը   | 100        | 100                                  |
| Գյուղատնտեսություն, որսորդություն և անտառ. տնտեսություն  | 24.6       | 9.0                                  |
| Ձկնորսություն, ձկնաբուծություն   | 1.1        | -                                    |
| Մշակող արդյունաբերություն  | 10.3       | 25.1                                 |
| Էներգետիկա, գազ և ջուր   | 2.9        | 1.8                                  |
| Շինարարություն   | 5.6        | 21.6                                 |
| Առևտուր, ավտոմեքենաների, կենցաղային արտադրատեսակների և անձնական օգտագործման իրերի նորոգում       | 17.3       | 11.4                                 |
| Հյուրանոցներ և ռեստորաններ   | 0.8        | 3.0                                  |
| Տրանսպորտ և կապ  | 5.6        | 4.2                                  |
| Ֆինանսական գործունեություն   | 0.5        | 0.6                                  |
| Անշարժ գույքի հետ կապված գործառնություններ, վարձակալում և սպառողներին ծառայությունների մատուցում | 0.6        | 0.6                                  |
| Պետական կառավարում   | 8.9        | 6.6                                  |
| Կրթություն   | 13.4       | 5.3                                  |
| Առողջապահություն և սոցիալական ծառայությունների մատուցում   | 4.1        | 4.8                                  |
| Կոմունալ, սոցիալական և անհատական ծառայությունների մատուցում                                      | 4.3        | 6.0                                  |

Հետազոտությամբ ստացված պատասխանների արդյունքում զբաղվածները և երբևէ աշխատանքային փորձ ունեցած գործազուրկները բաշխվել են նաև ըստ զբաղվածության կարգավիճակի: Այսպես, զբաղվածների 58.5%-ը կազմել են վարձու աշխատողները, 33.6%-ը՝ ինքնազբաղվածները, 1.1%-ը՝ գործատուները և 6.8%-ը՝ այլ կարգավիճակ ունեցողները: Ինքնազբաղվածները հիմնականում տնտեսական գործունեություն իրականացրել են գյուղատնտեսության մեջ՝ 52.3% և առևտրի ոլորտում՝ 29.7%:

Իրենց նախկին աշխատանքում գործազուրկներն առավելապես եղել են վարձու աշխատողներ, 9.6%-ը եղել են ինքնազբաղվածներ, 1.2%-ը՝ գործատուներ: Վարձու աշխատողների տեսակարար կշիռն առավել բարձր է եղել մշակող արդյունաբերության մեջ՝ 26.8%, ինքնազբաղվածներինը՝ առևտրի, ավտոմեքենաների, կենցաղային ապրանքների և անձնական օգտագործման իրերի նորոգման ոլորտում՝ 43.8%, իսկ գործատուները հավասարապես բաշխվել են մշակող արդյունաբերության և շինարարության ոլորտներում:

Զբաղված բնակչության թվաքանակի բաշխումն ըստ ունեցած աշխատանքի տեսակի բնութագրվել է հետևյալ կերպ. հետազոտության պահին 75.4%-ի աշխատանքը եղել է



մշտական, 15.5%-ինը՝ սեզոնային, 8.4%-ինը՝ ժամանակավոր և 0.7%-ն ունեցել է միանգամյա աշխատանք:

Աշխատանքի շուկայում առաջարկ-պահանջարկի հարաբերակցության տեսանկյունից հատկապես կարևորվում են սեզոնային և միանգամյա աշխատանքով զբաղվածները, քանի որ, ըստ էության, նրանք պոտենցիալ գործազուրկներ են: Ոչ մշտական աշխատանք ունեցողների 81.6%-ը չի կարողացել գտնել մշտական աշխատանք, 11.5%-ն ի վիճակի չի եղել մշտական աշխատանք կատարելու, 5.9%-ը չի ցանկացել և 1.0%-ի աշխատանքը չի եղել մշտական՝ զանազան պատճառներով:

Աճի միտում է արձանագրվել երկրորդ աշխատանք ունեցողների թվաքանակում. վերջիններս կազմել են զբաղված բնակչության 3.5%-ը՝ նախորդ տարվա նույն ժամանակաշրջանի համեմատ աճելով 0.7%-ով: Ըստ ամուսնական վիճակի, կրկնակի զբաղվածություն ունեցողների 79.5%-ը եղել է ամուսնացած (նրանցից՝ 57.1%-ը եղել են տղամարդիկ, 42.9%-ը՝ կանայք)՝ նախորդ տարվա նույն ժամանակաշրջանի համեմատ նվազելով 1.2%-ով: Կրկնակի զբաղվածություն ունեցողների մոտ 68.2%-ն իր գործունեությունն իրականացրել է ինքնազբաղվածության ոլորտում, 15.9%-ը՝ եղել է վարձու աշխատող, 13.6%-ը եղել է ընտանիքի առանց վարձատրության աշխատող անդամ:

Հարցմանը մասնակցած զբաղվածների 60.8%-ն ունեցել է մասնագիտություն: Զբաղված բնակչության 74.1%-ի աշխատանքը համապատասխանել է ունեցած որակավորմանը/ մասնագիտությանը, 24.9%-ի կատարած աշխատանքը ցածր է եղել որակավորման ունեցած մակարդակից և 1.0%-ը կատարել են ունեցած որակավորման մակարդակից բարձր որակավորում պահանջող աշխատանք:

Զբաղված բնակչության 52.3%-ն աշխատել է լրիվ աշխատանքային օր կամ շաբաթ, 27.1%-ը՝ ոչ լրիվ և 20.6%-ն՝ ավելի քան լրիվ աշխատանքային օր/շաբաթ: Ոչ լրիվ աշխատանքային օր/շաբաթ տևողությամբ աշխատողների 44.0%-ը չի կարողացել գտնել լրիվ աշխատանքային օր տևողությամբ աշխատանք, 13.1%-ն աշխատանքային նման ռեժիմի է անցել գործատուի նախաձեռնությամբ, 24.1%-ը՝ չի ցանկացել աշխատել լրիվ օր/շաբաթ և 18.8%-ը՝ չի ունեցել լրիվ օր աշխատելու հնարավորություն: Զբաղվածների 43.8%-ը ցանկություն է ունեցել փոխել աշխատանքը, ընդ որում 74.6%-ի աշխատանքը փոխելու դրդապատճառը եղել է ավելի բարձր եկամտի ստացումը: Աշխատանքը փոխելու ցանկություն ունեցողների 43.4%-ը եղել է վարձու աշխատող:

Հետազոտությամբ հնարավորություն է ընձեռվել ստանալ տեղեկատվություն նաև չգրանցված զբաղվածության վերաբերյալ: Ըստ հետազոտության արդյունքների, վարձու աշխատողների 25.3%-ը աշխատել է բանավոր համաձայնությամբ: Նրանց տեսակարար կշիռն առավել բարձր է եղել հյուրանոցների և ռեստորանների համակարգում՝ 80.0%, մեծածախ և մանրածախ առևտրի ոլորտում՝ 73.3%, անշարժ գույքի հետ կապված գործառնությունների ոլորտում՝ 57.1%, շինարարությունում՝ 43.5%, իսկ մնացած ոլորտներում այն տատանվել է 34.0%-ից (կոմունալ, սոցիալական և անհատական ծառայությունների մատուցում) 4.5%-ի (պետական կառավարում) սահմաններում:

Զգրանցված գործունեություն են իրականացրել զբաղված գործատուների և ինքնազբաղվածների 78.0%-ը: Ըստ հարցման արդյունքների, հետազոտության պահին զբաղված գործատուների և ինքնազբաղվածների 97.2%-ը չգրանցված գործունեություն է իրականացրել գյուղատնտեսության, իսկ 29.0%-ը՝ առևտրի ոլորտում: Զգրանցված գործունեություն իրականացնողների 39.4%-ի աշխատանքը եղել է սեզոնային, 43.3%-ինը՝ մշտական, 14.9%-ինը՝ ժամանակավոր և 2.4%-ինը՝ միանգամյա:

Պաշտոնապես գրանցված գործազրկությունից զատ, աշխատուժի ընտրանքային հետազոտությունը հնարավորություն է ընձեռել գնահատելու նաև իրական գործազրկության մակարդակը: Վերը նշված հետազոտության հիմքում դրվել է Աշխատանքի Միջազգային

**1.ԻՐԱԿԱՆ ՀԱՏՎԱԾ**

Կազմակերպության կողմից առաջադրվող գործազրկության սահմանումը, համաձայն որի դիտարկվող ժամանակաշրջանում գործազուրկ կհամարվեն բոլոր այն անձինք, ովքեր միաժամանակ կբավարարեն հետևյալ երեք չափանիշներին՝ չեն ունենա աշխատանք կամ եկամտաբեր զբաղմունք, ցանկացած միջոցներով կփնտրեն աշխատանք և պատրաստ կլինեն անմիջապես անցնելու աշխատանքի: Իսկ պաշտոնապես գրանցված գործազրկության մակարդակի հաշվարկն իրականացվում է «Զբաղվածության մասին» ՀՀ օրենքի համաձայն, ըստ որի, գործազուրկ են համարվում 16 և բարձր տարիքի այն քաղաքացիները, ովքեր չունեն աշխատանք, դիմել են «Զբաղվածության ծառայություն» գործակալություն՝ աշխատանք ստանալու նպատակով և ունեն առնվազն մեկ տարվա աշխատանքային ստաժ:

2003թ. I կիսամյակում 1161 տնային տնտեսություններում իրականացված աշխատուժի ընտրանքային հետազոտության տվյալների ամփոփված արդյունքներով գնահատվել է գործազրկության իրական մակարդակը, որը կազմել է տնտեսապես ակտիվ բնակչության 33.3%: Գործազրկության մակարդակն առավել բարձր է եղել կանանց շրջանում՝ 40.2%, պաշտոնական գործազրկության 13.5% մակարդակի համեմատ, իսկ տղամարդկանցը՝ 27.1%, պաշտոնական գործազրկության 6.1% մակարդակի համեմատ: Աշխատուժի ընտրանքային հետազոտությամբ գործազրկության իրական մակարդակը 2002թ. նույն ժամանակաշրջանի 38.1%-ի համեմատ նվազել է 4.8%-ով, իսկ 2002թ. երկու կիսամյակներում իրականացված հետազոտության միջին տարեկան ցուցանիշի նկատմամբ՝ 2.0%-ով:

**Գործազրկության մակարդակն ըստ աշխատուժի ընտրանքային հետազոտության, 2002-2003թթ.**

