

## 1.2.4. Строительство

**Жилищное строительство.** В республике в январе-декабре 2003г. за счет средств, полученных от приватизации, гуманитарной помощи, средств организаций и населения сданы в эксплуатацию 761 жилых дома общей (полезной) площадью 512275 кв.м, что по сравнению с январем-декабром 2002г. увеличилось на 79.6%. В частности:

♦ **за средств, полученных от приватизации** — в г.Дилижане один новый жилой дом общей (полезной) площадью 842кв.м,

♦ **за счет средств гуманитарной помощи** — 131 жилых дома общей (полезной) площадью 242031кв.м, из них соответственно;

♦ **за счет средств ООН** — 4 реконструированных жилых дома общей (полезной) площадью 6076 кв.м, из них соответственно, в г.Ереване - один жилой дом общей (полезной) площадью 1931 кв.м, в г.Вагаршапате - один жилой дом общей (полезной) площадью 1192 кв.м и в г.Раздане - два жилых дома общей (полезной) площадью 2953 кв.м;

♦ **за счет других средств гуманитарной помощи** — 127 жилых домов общей (полезной) площадью 235955 кв.м, из них соответственно, в Ахурянском регионе — один усиленный жилой дом общей (полезной) площадью 1695 кв.м, в Спитакском регионе — 37 новых жилых домов общей (полезной) площадью 33638 кв.м, в Степанаванском регионе — 9 новых жилых домов общей (полезной) площадью 18279кв.м, в г.Ванадзоре — 2 усиленных жилых дома общей (полезной) площадью 16630 кв.м, в г.Гюмри — 49 новых жилых домов общей (полезной) площадью 59685кв.м и 29 усиленных жилых домов общей (полезной) площадью 106028 кв.м;

♦ **за счет средств организаций** — в г.Ереване 25 новых жилых домов общей (полезной) площадью 24265 кв.м;

♦ **за счет средств населения** — 604 новых жилых дома общей (полезной) площадью 245137 кв.м, из них соответственно, в Аштаракском регионе - 22 и 10180, в Араратском - 3 и 370, в Арташатском - 5 и 730, в Масисском - 25 и 3000, в Армавирском - 3 и 630, в Вагаршапатском - 23 и 6030, в Гаварском - 4 и 350, в Мартунинском - 100 и 9774, в Севанском - 3 и 530, в Гугаркском - 1 и 100, в Степанаванском - 1 и 120, в Котайкском - 22 и 3760, в Разданском - 1 и 240, в Наирыйском - 6 и 3380, в Артикском - 2 и 240, в Иджеванском - 7 и 1004, в Ноемберянском регионе - 2 и 170, в г. Ванадзоре - 12 и 2395, в г.Гюмри - 9 и 1230, в г.Дилиджане - 3 и 580 и в г.Ереване - 350 жилых домов и 200324 кв..

## Темпы роста введенных в эксплуатацию жилых домов

	2002			2003		
	общая (полезная) площадь, кв.м	в %		общая (полезная) площадь, кв.м	в %	
		к соответствующему периоду предыдущего года	к предыдущему месяцу		к соответствующему периоду предыдущего года	к предыдущему месяцу
Январь	2989	78.0	5.6	2374	79.4	3.3
Февраль	4046	33.5	135.4	7087	175.2	3раза
Март	6372	34.9	157.5	12308	193.2	173.7
<b>I квартал</b>	<b>13407</b>	<b>39.3</b>	<b>x</b>	<b>21769</b>	<b>162.4</b>	<b>x</b>
Апрель	4624	67.0	72.6	4226	91.4	34.3
Май	17034	2.7раза	3.7раза	27222	159.8	6.4раза
Июнь	32365	2.8раза	190.0	68087	2.1раза	2.5раза
<b>II квартал</b>	<b>54023</b>	<b>2.2раза</b>	<b>4раза</b>	<b>99535</b>	<b>184.2</b>	<b>4.6раза</b>
<b>I полугодие</b>	<b>67430</b>	<b>114.7</b>	<b>x</b>	<b>121304</b>	<b>179.9</b>	<b>x</b>

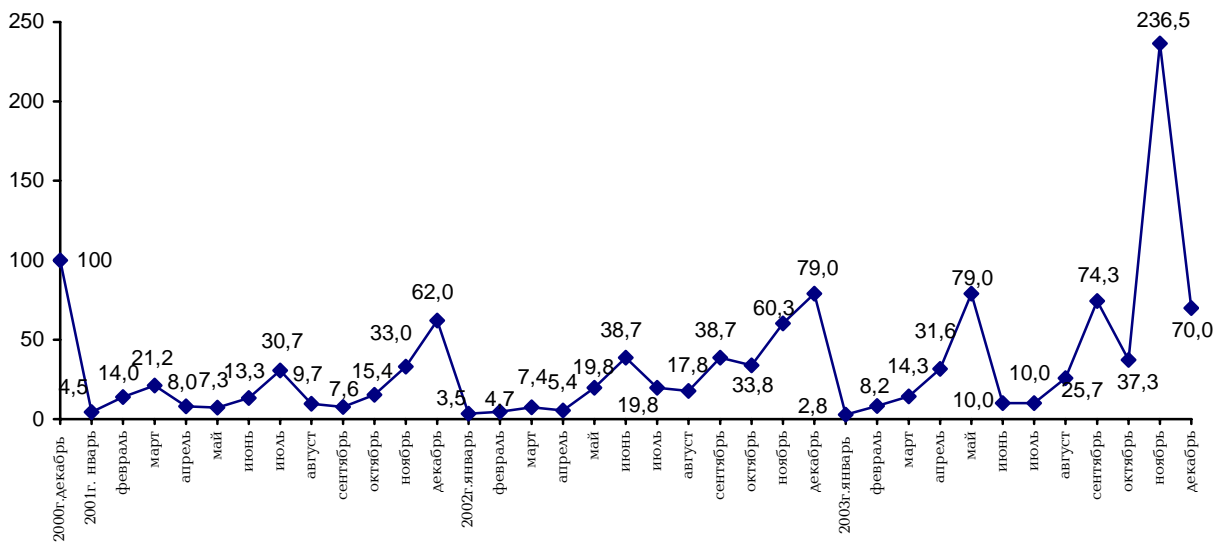
# 1. РЕАЛЬНЫЙ СЕКТОР

	2002			2003		
	общая (полезная) площадь, кв.м	в %		общая (полезная) площадь, кв.м	в %	
		к соответ- ствующему периоду предыду- щего года	к предыду- щему месяцу		к соответ- ствующему периоду предыду- щего года	к предыду- щему месяцу
Июль	17024	64.5	52.6	8580	50.4	12.6
Август	15332	183.1	90.1	22135	144.4	2.6раза
Сентябрь	33299	5.1раза	2.2раза	63984	192.1	2.9раза
<b>III квартал</b>	<b>65655</b>	<b>158.8</b>	<b>121.5</b>	<b>94699</b>	<b>144.2</b>	<b>95.1</b>
<b>Январь- сентябрь</b>	<b>133085</b>	<b>132.9</b>	<b>х</b>	<b>216003</b>	<b>162.3</b>	<b>х</b>
Октябрь	29135	4раза	87.5	32154	110.4	50.3
Ноябрь	51972	182.7	178.4	203794	3.9раза	6.3раза
Декабрь	71009	132.9	136.6	60324	85.0	29.6
<b>IV квартал</b>	<b>152116</b>	<b>159.9</b>	<b>2.3раза</b>	<b>296272</b>	<b>194.8</b>	<b>3.1раза</b>
<b>II полугодие</b>	<b>217771</b>	<b>159.6</b>	<b>3.2раза</b>	<b>390971</b>	<b>179.5</b>	<b>3.2раза</b>
<b>Январь- декабрь</b>	<b>285201</b>	<b>146.1</b>	<b>х</b>	<b>512275</b>	<b>179.6</b>	<b>х</b>

88.5% общей (полезной) площади жилых домов, введенных в эксплуатацию в декабре 2003г., введены за счет средств населения (2002г. — 45.6%).

Темпы роста введенных в действие жилых домов к декабрю 2000г.

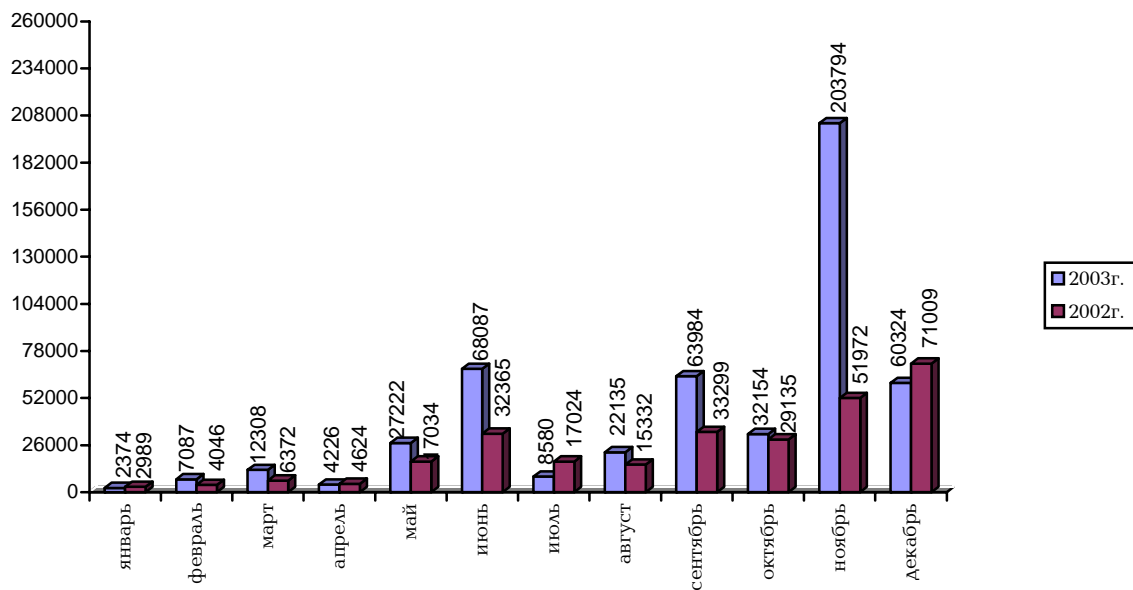
/В %/



Общая (полезная) площадь введенных в действие жилых домов

по месяцам в 2003г. и 2002г.

/квadratных метров/



**Общая (полезная) площадь введенных в действие жилых домов по марзам республики, в январе-декабре 2003г.**

Марзы	Общая (полезная) площадь жилых домов, кв.м		В % к предыдущему году
	январь-декабрь 2003г.	январь-декабрь 2002г.	
г.Ереван	226520	126206	179.5
Арагацотн	10180	23272	43.7
Арагат	4100	4280	95.8
Армавир	7852	8162	96.2
Гегаркуник	10654	11226	94.9
Лори	71162	33465	2.1раза
Котайк	10333	6530	158.2
Ширак	168878	67221	2.5раза
Вайоц дзор	-	600	-
Тавуш	2596	4239	61.2
<b>Всего в РА</b>	<b>512275</b>	<b>285201</b>	<b>179.6</b>

**Строительство общеобразовательных школ.** В январе-декабре 2003г. за счет государственного бюджета и кредита Всемирного банка сдано в эксплуатацию 14 общеобразовательных школ на 2129 ученических мест. В частности:

♦ за счет государственного бюджета — в Горисском регионе одна новая общеобразовательная школа на 50 ученических мест;

♦ за счет кредита Всемирного банка - 13 общеобразовательных школ на 2079 ученических мест, из них: 12 новых общеобразовательных школ на 1887 ученических мест, соответственно, в Анийском регионе - 2 и 517, в Апаранском - 1 и 50, в Ахурянском - 1 и 270, в Амассийском - 1 и 100, в Чамбаракском - 1 и 30, в Спитакском - 2 и 220, в Степанаванском - 1 и 200, в Таширском - 1 и 50, в Ноемберянском - 1 и 100, в г. Гюмри - 1 и 350 и в Арагацском регионе - одна реконструированная общеобразовательная школа на 192 ученических мест.

**Выполненный объем капитального строительства.** В республике в январе-декабре 2003г. осуществлено капитальное строительство на 225931.2 млн. драмов, в

## 1. РЕАЛЬНЫЙ СЕКТОР

том числе на строительство объектов производственного назначения – 71939.2 млн. драмов, в объеме осуществленного капитального строительства строительно-монтажные работы составили 207573.5 млн. драмов, из них по объектам производственного назначения – 58122.0 млн. драмов.

### Основные показатели осуществленного капитального строительства по источникам финансирования в январе-декабре 2003г.

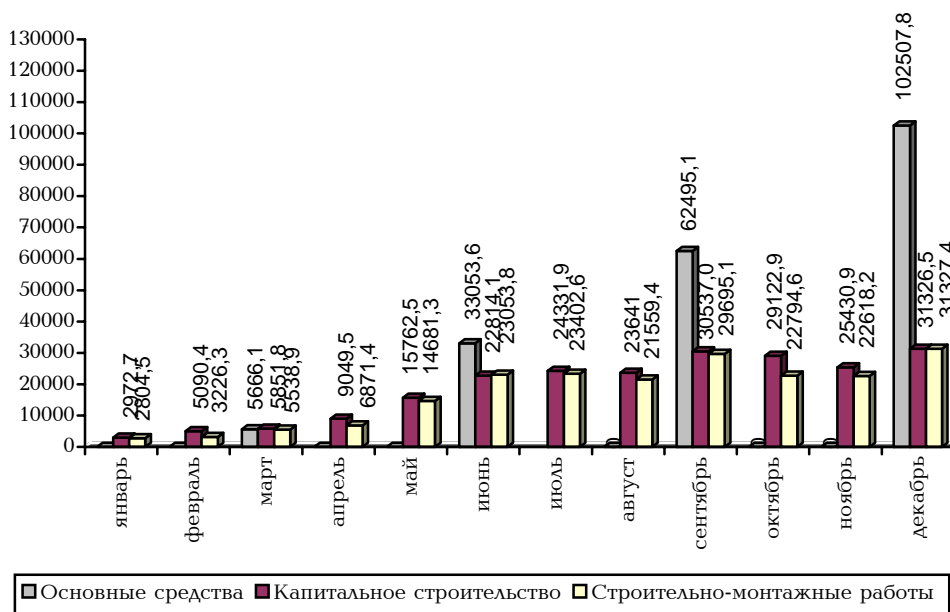
/в текущих ценах, млн. драмов

Источники финансирования	Ввод в действие основных средств	Осуществлено капитальное строительство	в том числе строительно-монтажные работы	В % к общему итогу			Темпы роста, в %		
				ввод в действие основных средств	осуществлено капитальное строительство	в том числе строительно-монтажные работы	ввод в действие основных средств	осуществлено капитальное строительство	в том числе строительно-монтажные работы
<b>Всего в РА</b>	<b>203722.6</b>	<b>225931.2</b>	<b>207573.5</b>	<b>100</b>	<b>100</b>	<b>100</b>	<b>166.7</b>	<b>140.0</b>	<b>144.4</b>
<i>в том числе за счет:</i>									
государственного бюджета	1658.6	9091.4	8528.1	0.8	4.0	4.1	58.1	2.2раза	2.3раза
средств, полученных от приватизации	878.7	1294.0	1280.0	0.5	0.6	0.6	39.2	76.3	85.0
резервного фонда	23.9	23.9	23.9	0.0	0.0	0.0	-	1.7	1.7
общинных средств	228.6	227.1	227.1	0.1	0.1	0.1	160.3	99.8	99.8
кредита Европейского банка реконструкции и развития	-	167.9	160.7	-	0.1	0.1	-	35.2	53.7
кредита Всемирного банка	6031.9	10110.4	9127.8	3.0	4.5	4.4	86.7	104.2	113.5
средств гуманитарной помощи	56905.9	44837.4	44284.9	27.9	19.8	21.3	2.8раза	125.2	128.0
<i>из них:</i>									
средств общеармянского фонда "Айастан"	67.0	637.9	637.9	0.0	0.3	0.3	13.5	146.6	146.6
средств ООН	328.2	328.2	328.2	0.2	0.1	0.2	59.8	59.8	59.8
средств от сбора пожертвований Армянской апостольской церкви	550.4	1135.8	1135.8	0.3	0.5	0.5	12раз	108.3	111.3
других средств гуманитарной помощи	55960.3	42735.5	42183.0	27.4	18.9	20.3	3раза	129.2	132.4
средств организаций	18167.6	27994.1	16178.9	8.9	12.4	7.8	124.6	100.2	89.2
средств населения	119827.4	132185.0	127762.1	58.8	58.5	61.6	159.5	165.4	168.5

### Объемы основных показателей осуществленного строительства по месяцам, в январе-декабре 2003г.

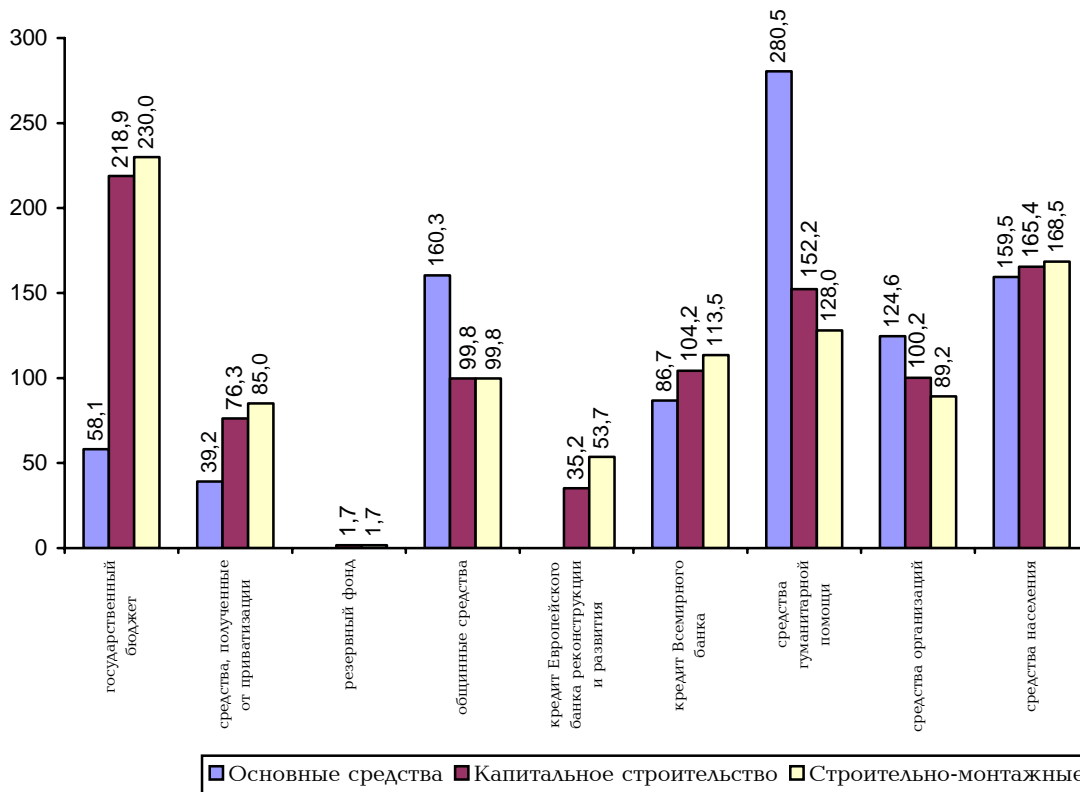
1. РЕАЛЬНЫЙ СЕКТОР

/млн. драмов/



Объемы основных показателей осуществленного строительства в январе-декабре 2003г. к январю-декабрю 2002г., по источникам финансирования

/в %/



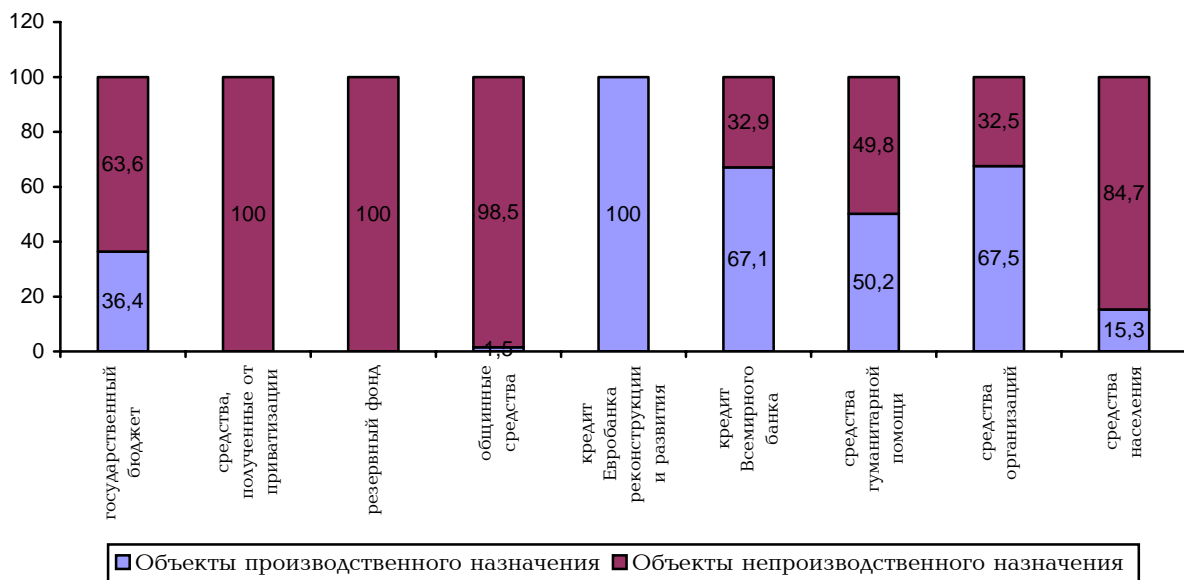
**Основные показатели осуществленного в республике капитального строительства по объектам производственного и непроизводственного назначения, по источникам финансирования, в январе-декабре 2003г.**

/в текущих ценах, млн.грамов/

Источники финансирования	Ввод в действие основных средств		Осуществлено капитальное строительство		в том числе строительно-монтажные работы	
	объекты производственного назначения	объекты непроизводственного назначения	объекты производственного назначения	объекты непроизводственного назначения	объекты производственного назначения	объекты непроизводственного назначения
<b>Всего в РА</b>	<b>53514.3</b>	<b>150208.3</b>	<b>71939.2</b>	<b>153992.0</b>	<b>58122.0</b>	<b>149451.5</b>
<i>в том числе за счет:</i>						
государственного бюджета	1318.7	339.9	3310.8	5780.6	3060.0	5468.1
средства, полученные от приватизации	-	878.7	-	1294.0	-	1280.0
резервного фонда	-	23.9	-	23.9	-	23.9
общинных средств	3.9	224.7	3.3	223.8	3.3	223.8
кредита Европейского банка реконструкции и развития	-	-	167.9	-	160.7	-
кредита Всемирного банка	2940.9	3091.0	6788.1	3322.3	5837.1	3290.7
средств гуманитарной помощи	23883.0	33022.9	22517.3	22320.1	22166.2	22118.7
<i>из них:</i>						
средств общепармянского фонда "Айастан"	-	67.0	-	637.9	-	637.9
средств ООН	-	328.2	-	328.2	-	328.2
средств от сбора пожертвований Армянской апостольской церкви	-	550.4	-	1135.8	-	1135.8
Других средств гуманитарной помощи	23883.0	32077.3	22517.3	20218.2	22166.2	20016.8
средств организаций	14203.2	3964.4	18908.6	9085.5	8905.6	7273.3
средств населения	11164.6	108662.8	20243.2	111941.8	17989.1	109773.0

**Удельный вес объектов производственного и непроизводственного назначения в общем объеме капитального строительства, по источникам финансирования, в январе-декабре 2003г.**

/в %/

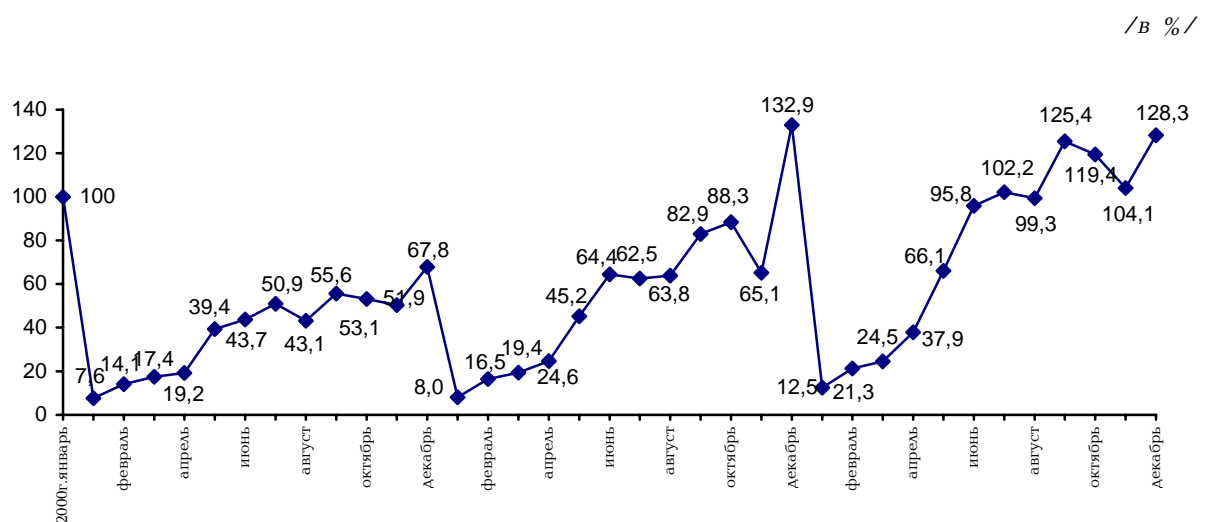


## Темпы роста объема осуществленного капитального строительства

	2002			2003		
	осуществлено капитальное строительство, млн. драмов (в текущих ценах)	в % (в сопоставимых ценах) к соответствующему периоду предыдущего года	к предыдущему месяцу	осуществлено капитальное строительство, млн. драмов (в текущих ценах)	в % (в сопоставимых ценах) к соответствующему периоду предыдущего года	к предыдущему месяцу
Январь	1897.5	104.6	11.8	2972.7	156.2	9.4
Февраль	3904.7	116.7	206.2	5090.4	129.3	170.7
Март	4585.1	111.0	117.4	5851.8	126.6	115.0
<b>I квартал</b>	<b>10387.3</b>	<b>111.6</b>	<b>x</b>	<b>13914.9</b>	<b>133.2</b>	<b>x</b>
Апрель	5781.3	127.5	126.6	9049.5	154.7	154.6
Май	10638.4	114.2	183.8	15762.5	146.7	174.4
Июнь	15187.4	146.9	142.5	22814.1	149.2	144.9
<b>II квартал</b>	<b>31607.1</b>	<b>130.7</b>	<b>3раза</b>	<b>47626.1</b>	<b>149.3</b>	<b>3.4раза</b>
<b>I полугодие</b>	<b>41994.4</b>	<b>125.4</b>	<b>x</b>	<b>61541.0</b>	<b>145.4</b>	<b>x</b>
Июль	14729.2	135.8	97.0	24331.9	164.0	106.7
Август	15023.2	181.5	102.0	23641.0	156.3	97.2
Сентябрь	19605.6	161.6	130.0	30537.0	151.8	126.3
<b>III квартал</b>	<b>49358.0</b>	<b>143.4</b>	<b>155.9</b>	<b>78509.9</b>	<b>156.6</b>	<b>163.4</b>
<b>Январь-сентябрь</b>	<b>91352.4</b>	<b>133.4</b>	<b>x</b>	<b>140050.9</b>	<b>151.9</b>	<b>x</b>
Октябрь	20876.4	197.7	106.5	29122.9	135.8	95.2
Ноябрь	15408.8	124.9	73.7	25430.9	160.7	87.2
Декабрь	31480.7	195.0	204.1	31326.5	97.0	123.2
<b>IV квартал</b>	<b>67765.9</b>	<b>165.1</b>	<b>137.2</b>	<b>85880.3</b>	<b>123.4</b>	<b>109.3</b>
<b>II полугодие</b>	<b>117123.9</b>	<b>153.0</b>	<b>2.8раза</b>	<b>164390.2</b>	<b>137.5</b>	<b>2.7раза</b>
<b>Январь-декабрь</b>	<b>159118.3</b>	<b>143.3</b>	<b>x</b>	<b>225931.2</b>	<b>140.0</b>	<b>x</b>

Осуществленное капитальное строительство на 31326.5 млн. драмов в декабре 2003г. по сравнению с декабрем 2002г. уменьшилось на 3%, а в январе-декабре 2003г. осуществленное капитальное строительство на 225931.2 млн. драмов по сравнению с январем-декабром 2002г. увеличилось на 40%.

## Темпы роста осуществленного объема капитального строительства к декабрю 2000г.



1. РЕАЛЬНЫЙ СЕКТОР

Объемы строительства по отраслям экономики в январе-декабре 2003г.

*/в текущих ценах, млн.драмов/*

	Ввод в действие основных средств	Осуществлено капитальное строительство		В % к общему объему		
		всего	в том числе строительно-монтажные работы	ввод в действие основных средств	осуществлено капитальное строительство	в том числе строительно-монтажные работы
<b>Всего в РА</b>	<b>203722.6</b>	<b>225931.2</b>	<b>207573.5</b>	<b>100</b>	<b>100</b>	<b>100</b>
<i>в том числе:</i>						
сельское хозяйство, охота, лесное хозяйство	103.7	6146.3	4813.1	0.0	2.7	2.3
обрабатывающая промышленность	4815.5	4642.4	2087.8	2.4	2.1	1.0
производство и распределение электроэнергии, газа и воды	801.3	4711.6	4224.9	0.4	2.1	2.0
торговля, ремонт автомобилей и изделий домашнего пользования	10319.1	19941.1	17713.3	5.1	8.8	8.6
гостиницы и рестораны	892.9	3972.4	3722.0	0.4	1.8	1.8
транспорт и связь	37474.7	36501.0	29286.2	18.4	16.1	14.1
финансовая деятельность	430.7	430.7	51.9	0.2	0.2	0.0
операции с недвижимым имуществом, аренда и предоставление услуг потребителям	121276.7	111701.8	109359.5	59.5	49.4	52.7
государственное управление	978.7	1969.1	1884.7	0.5	0.9	0.9
образование	1772.9	2531.9	2483.0	0.9	1.1	1.2
здравоохранение и социальные услуги	127.3	347.4	343.3	0.1	0.2	0.2
коммунальные, социальные и персональные услуги	24729.1	33035.5	31603.8	12.1	14.6	15.2

Основные показатели строительства по марзам, в январе-декабре 2003г.

*/в текущих ценах, млн.драмов/*

Марзы	Ввод в действие основных средств	Осуществлено капитальное строительство		В % к общему итогу		
		всего	в том числе: строительно-монтажные работы	ввод в действие основных средств	осуществлено капитальное строительство	в том числе: строительно-монтажные работы
г.Ереван	127855.6	152890.0	137509.8	62.8	67.7	66.2
Арагацотн	3075.7	3269.8	3194.4	1.5	1.4	1.5
Арагат	4627.9	1678.4	1661.6	2.3	0.7	0.8
Армавир	1690.7	2633.7	2615.9	0.8	1.2	1.3
Гегаркуник	2619.0	9471.7	9446.8	1.3	4.2	4.6
Лори	12725.4	8970.6	8941.4	6.2	4.0	4.3
Котайк	15388.2	15388.3	15235.5	7.6	6.8	7.3
Ширак	21956.0	17133.0	16562.2	10.8	7.6	8.0
Сюник	3679.5	6938.9	4870.7	1.8	3.1	2.3
Вайоц дзор	3977.6	3271.7	3256.2	1.9	1.4	1.6
Тавуш	6127.0	4285.1	4279.0	3.0	1.9	2.1
<b>Всего в РА</b>	<b>203722.6</b>	<b>225931.2</b>	<b>207573.5</b>	<b>100</b>	<b>100</b>	<b>100</b>

**Ввод в действие основных средств и важнейших мощностей.** В январе-декабре 2003г. введены в действие основные средства на 203722.6млн.драмов, в том числе производственного назначения – 53514.3млн.драмов.



## 1. РЕАЛЬНЫЙ СЕКТОР

Сданы в эксплуатацию: за счет *средств государственного бюджета* мосты реки Урут в Лорийском марзе и реки Уйц в Сюникском марзе, за счет *средств Всемирного банка* - дороги общей протяженностью 310.83км, из них: в Арагацотнинском марзе – 0.34км, в Араратском – 30.1км, в Котайкском – 40км, в Гегаркуникском – 100.44км, в Ширакском – 14.2км, в Тавушском – 60.75км, в Лорийском- 2.7км, в Вайоц дзорском – 40.3км и в г.Ереване протяженностью 22км.

**Ремонтные и восстановительные работы.** В январе-декабре 2003г. в республике отремонтировано 52 общеобразовательных школ на 33003 ученических мест. В частности:

♦ за счет *государственного бюджета* – 13 общеобразовательных школ на 5883 ученических мест, из них соответственно, в Аштаракском регионе – 3 и 1600, в Апаранском – 2 и 230, в Арагацском – 1 и 200, в Талинском – 3 и 820, в Горисском – 2 и 1016 и в Капанском регионе – 2 общеобразовательные школы на 2017 ученических мест;

♦ за счет *средств, полученных от приватизации* в Тавушском марзе – 4 общеобразовательных школ на 1736 ученических мест, из них: в Иджеванском регионе – одна общеобразовательная школа на 786 ученических мест, в Ноемберянском регионе – 1 и 285 и в г.Дилиджане – 2 общеобразовательных школ на 665 ученических мест;

♦ за счет *резервного фонда* – в Мегрийском регионе одна общеобразовательная школа на 500 ученических мест;

♦ за счет *кредита Всемирного банка* – 34 общеобразовательных школ на 24884 ученических мест, из них соответственно, в г.Ереване – 23 и 20185, в г.Ванадзоре – 4 и 2182, в Апаранском регионе – 1 и 150, в Артикском – 2 и 757, в Степанаванском – 1 и 250, в Таширском регионе – 2 и 710, в г.Дилиджане – одна общеобразовательная школа на 650 ученических мест.

### Группировка объемов строительных работ по численности работников, в январе-декабре 2003г.

	Число строительных организаций	Средняя списочная численность работников, человек	Объем строительно-монтажных работ, в текущих ценах, млн. драмов
<b>Всего в РА</b>	<b>541</b>	<b>15305</b>	<b>74291.8</b>
<i>в том числе:</i>			
до 5 человек, микро*	189	400	3662.0
6-25 человек, малые*	221	2741	15390.3
26-50 человек, средние*	56	1992	9754.0
51 и более, крупные*	75	10172	45485.5

\* В этих данных не включен объем работ осуществленный за счет средств населения

## Строительство в зоне бедствия

**Жилищное строительство.** В январе-декабре 2003г., в городах и сельских населенных пунктах, *пострадавших от землетрясения*, за счет средств гуманитарной помощи и средств населения сданы в эксплуатацию 165 жилых дома общей (полезной) площадью 242636 кв.м, что составляет 47.4% введенной площади республики.

## Темпы роста введенных в действие жилых домов в зоне бедствия

	2002г.			2003г.		
	Общая (полезная) площадь, кв.м	% к соответствующему периоду предыдущего года	к предыдущему месяцу	общая (полезная) площадь, кв.м	% к соответствующему периоду предыдущего года	к предыдущему месяцу
Январь	569	224.0	2.1	354	62.2	0.9
Февраль	1158	21.7	203.5	5007	4.3раза	14.1раза
Март	1896	13.3	163.7	2988	157.6	59.7
<b>I квартал</b>	<b>3623</b>	<b>18.2</b>	<b>x</b>	<b>8349</b>	<b>230.4</b>	<b>x</b>
Апрель	774	212.1	40.8	456	58.9	15.3
Май	5374	3.9раза	6.9раза	411	7.6	90.1
Июнь	14319	28.5раза	2.7раза	47116	3.3раза	11.5раза
<b>II квартал</b>	<b>20467</b>	<b>9.2раза</b>	<b>5.6раза</b>	<b>47983</b>	<b>234.4</b>	<b>5.7раза</b>
<b>I полугодие</b>	<b>24090</b>	<b>108.9</b>	<b>x</b>	<b>56332</b>	<b>233.8</b>	<b>x</b>
Июль	990	214.3	6.9	-	-	-
Август	1238	48.8	125.1	-	-	-
Сентябрь	6175	5.5раза	5раз	19961	3.2раза	-
<b>III квартал</b>	<b>8403</b>	<b>2раза</b>	<b>41.1</b>	<b>19961</b>	<b>2.4раза</b>	<b>41.6</b>
<b>Январь-сентябрь</b>	<b>32493</b>	<b>123.8</b>	<b>x</b>	<b>76293</b>	<b>2.3раза</b>	<b>x</b>
Октябрь	6248	5.3раза	101.2	240	3.8	1.2
Ноябрь	28790	20.5раза	4.6раза	164655	6.5	68.6раза
Декабрь	40714	148.8	141.1	1448	3.6	0.9
<b>IV квартал</b>	<b>75752</b>	<b>2.5раза</b>	<b>9раз</b>	<b>166343</b>	<b>2.2раза</b>	<b>8.3раза</b>
<b>II полугодие</b>	<b>84155</b>	<b>2.5раза</b>	<b>3.5раза</b>	<b>186304</b>	<b>2.2раза</b>	<b>3.3раза</b>
<b>Январь-декабрь</b>	<b>108245</b>	<b>192.6</b>	<b>x</b>	<b>242636</b>	<b>2.2раза</b>	<b>x</b>

41.9% общей (полезной) площади жилых домов, введенных в эксплуатацию в декабре 2003г., введены за счет средств населения (2002г. — 23.6%).

**Строительство общеобразовательных школ.** В январе-декабре 2003г. за счет *Всемирного банка* сдано в эксплуатацию 12 общеобразовательных школ на 2049 ученических мест, из них 11 новых общеобразовательных школ на 1857 ученических мест, соответственно, в Анийском регионе - 2 и 517, в Апаранском - 1 и 50, в Ахурянском - 1 и 270, в Амассийском - 1 и 100, в Спитакском - 2 и 220, в Степанаванском - 1 и 200, в Таширском - 1 и 50, в Ноемберянском - 1 и 100, в г. Гюмри - 1 и 350 и Арагацском регионе - одна реконструированная общеобразовательная школа на 192 ученических мест.

**Выполненный объем капитального строительства.** На строительство, восстановление и ремонт жилых домов, объектов социально-культурного и производственного назначения, в зоне бедствия республики в январе-декабре 2003г., по всем источникам финансирования, осуществлено капитальное строительство на 31385.5 млн.драмов или 13.9% от общего выполненного объема строительства республики, в том числе по объектам производственного назначения — 11492.6 млн.драмов (16%).

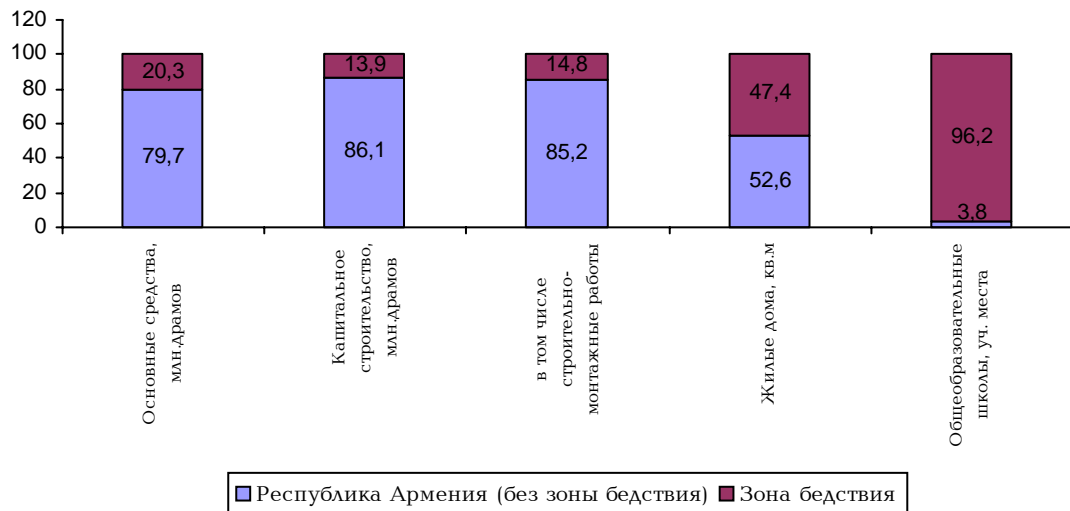
**Осуществленное капитальное строительство в зоне бедствия РА,  
по источникам финансирования, в январе-декабре 2003г.**

(в текущих ценах, млн.грамов)

Источники финансирования	Ввод в действие основных средств	Осуществлено капитальное строительство		В % к общему итогу		
		всего	в том числе: строительные-монтажные работы	ввод в действие основных средств	осуществлено капитальное строительство	в том числе: строительные-монтажные работы
<b>Всего в зоне бедствия РА</b>	<b>41292.5</b>	<b>31385.5</b>	<b>30709.0</b>	<b>100</b>	<b>100</b>	<b>100</b>
<i>в том числе за счет:</i>						
государственного бюджета	632.8	2708.7	2404.1	1.6	8.6	7.8
средств, полученных от приватизации	878.7	1294.0	1280.0	2.1	4.1	4.2
общинных средств	174.6	131.3	131.3	0.4	0.4	0.4
кредита Всемирного банка	3394.2	4989.0	4989.0	8.2	15.9	16.2
средств гуманитарной помощи	33575.7	18391.1	18391.1	81.3	58.6	59.9
<i>из них:</i>						
средств общепармянского фонда "Айастан"	67.0	569.9	569.9	0.2	1.8	1.8
средств от сбора пожертвований Армянской апостольской церковью	90.2	204.5	204.5	0.2	0.7	0.7
других средств гуманитарной помощи	33418.5	17616.7	17616.7	80.9	56.1	57.4
средств организаций	127.1	514.0	392.2	0.3	1.7	1.3
средств населения	2509.4	3357.4	3121.3	6.1	10.7	10.2

**Удельный вес зоны бедствия в структуре основных показателей строительства в январе-декабре 2003г.**

/в %/



**Основные показатели строительства зоны бедствия республики, по марзам, в январе-декабре 2003г.**

(в текущих ценах, млн.грамов)

Наименование марзов	Ввод в действие основных средств	Осуществлено капитальное строительство		В % к общему итогу		
		всего	в том числе строительные-монтажные работы	ввод в действие основных средств	осуществлено капитальное строительство	в том числе строительные-монтажные работы
Арагацотн	484.1	996.8	926.4	1.2	3.2	3.0
Лори	12725.4	8970.6	8941.4	30.8	28.6	29.1
Ширак	21956.0	17133.0	16562.2	53.2	54.6	53.9
Тавуш	6127.0	4285.1	4279.0	14.8	13.6	14.0
<b>Всего в зоне бедствия РА</b>	<b>41292.5</b>	<b>31385.5</b>	<b>30709.0</b>	<b>100</b>	<b>100</b>	<b>100</b>