

1.4. Показатели рынка труда

1.4.1. Занятость

В республике средняя численность экономически активного населения в январе-декабре 2003г., по оценке, составила 1236.4 тыс. человек, из них 89.9% или 1111.6 тыс. человек были заняты в экономике, а 10.1% или 124.8 тыс. человек (в среднем за период) не имели работу, были зарегистрированы в агенстве “Служба занятости РА” Министерства труда и социальных вопросов РА и получили статус безработного.

Динамика экономически активного населения по месяцам за 2003г.

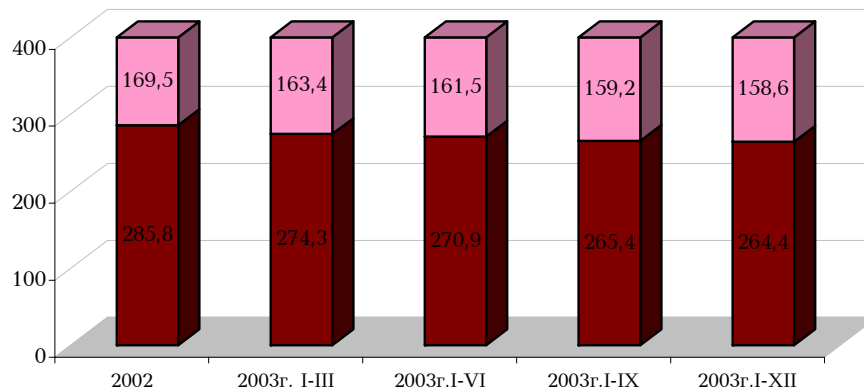
(в среднем за период, оценка)

| | Экономически активное население, тыс.человек | в том числе | |
|------------------------|--|----------------------|--|
| | | уровень занятости, % | уровень официально зарегистрированной безработицы, % |
| Январь | 1221.2 | 89.6 | 10.4 |
| Февраль | 1221.5 | 89.6 | 10.4 |
| Март | 1221.9 | 89.5 | 10.5 |
| Январь-март | 1221.5 | 89.6 | 10.4 |
| Апрель | 1251.8 | 89.8 | 10.2 |
| Май | 1251.1 | 89.8 | 10.2 |
| Июнь | 1250.1 | 89.9 | 10.1 |
| Январь-июнь | 1239.5 | 89.7 | 10.3 |
| Июль | 1255.6 | 90.0 | 10.0 |
| Август | 1254.4 | 90.1 | 9.9 |
| Сентябрь | 1253.0 | 90.2 | 9.8 |
| Январь-сентябрь | 1242.2 | 89.8 | 10.2 |
| Октябрь | 1219.7 | 90.0 | 10.0 |
| Ноябрь | 1218.6 | 90.1 | 9.9 |
| Декабрь | 1217.5 | 90.2 | 9.8 |
| Январь-декабрь | 1236.4 | 89.9 | 10.1 |

Динамика численности занятых по секторам экономики, 2002-2003гг.



Численность занятых в государственных и бюджетных организациях в 2002-2003 гг. тыс. человек



■ Занятые в государственных организациях ■ в том числе, в бюджетных

Оперативная информация о занятых поступило на основе статистических отчетов, ежемесячной и ежеквартальной периодичностью от около 9000 субъектов.

На конец декабря 2003г. в агентстве "Служба занятости РА" Министерства труда и социальных вопросов РА от 148.4 тыс. ищущих работу 99.1% или 147.0 тыс. были незанятые. Статус безработного получили 80.7% незанятых или 118.6 тыс. человек, из них 7.3 тысяч были жители сельских местностей.

С начала 2003г. статус безработного получили 15.9 тыс. человек, в том числе 0.8 тыс. – в декабре, с учета были сняты 24.6 тыс. человек, из них 27.6% – по причине трудоустройства, 0.1% – по оформлению досрочной пенсии, остальные – по другим причинам.

По данным агентства "Служба занятости РА" Министерства труда и социальных вопросов РА 0.8% из незанятых граждан были пенсионерами, 2.8% – имеющие трудовой стаж до одного года и 15.6% – впервые ищущие работу. Причем, 22.2% из граждан, впервые ищущих работу, были выпускники высших, средне-специальных и общеобразовательных школ.

Предложение рабочей силы по марзам республики¹ в декабре 2003г.

| Численность граждан, ищущих работу | | из них: безработные | | | |
|------------------------------------|----------------------|---------------------|----------------------|---------------------|----------------------|
| всего, тыс. человек | в % к декабрю 2002г. | всего, тыс. человек | в том числе: женщины | к декабрю 2002г., % | |
| | | | | всего | в том числе: женщины |
| | | | | | |

¹ По данным агентства "Служба занятости РА" Министерства труда и социальных вопросов.

1.РЕАЛЬНЫЙ СЕКТОР

| | Численность граждан, ищущих работу | | из них: безработные | | | |
|--------------|---------------------------------------|-------------------------|-----------------------|-------------------------|---------------------|---------------------|
| | всего, тыс.человек | в % к декабрю 2002г. | всего, тыс.человек | в том числе: женщины | к декабрю 2002г., % | |
| | | | | | всего | в том числе:женщины |
| г.Ереван | 34.0 | 91.2 | 30.1 | 20.8 | 89.1 | 92.9 |
| Арагацотн | 2.3 | 104.5 | 1.4 | 1.0 | 100.0 | 111.1 |
| Арагат | 5.6 | 87.5 | 4.1 | 2.9 | 82.0 | 87.9 |
| Армавир | 8.2 | 97.6 | 5.4 | 3.2 | 91.5 | 97.0 |
| Гехаркуник | 8.4 | 98.8 | 6.0 | 3.7 | 96.8 | 92.5 |
| Лори | 27.0 | 104.7 | 21.7 | 14.5 | 101.4 | 102.1 |
| Котайк | 7.8 | 83.0 | 5.6 | 4.0 | 78.9 | 81.6 |
| Ширак | 30.9 | 95.1 | 25.2 | 19.8 | 91.6 | 93.8 |
| Сюник | 16.8 | 100.6 | 13.8 | 8.4 | 100.0 | 101.2 |
| Вайоц дзор | 2.2 | 104.8 | 1.7 | 1.1 | 100.0 | 100.0 |
| Тавуш | 5.2 | 108.3 | 3.5 | 2.2 | 100.0 | 100.0 |
| Всего | 148.4 | 96.3 | 118.6 | 81.6 | 93.2 | 95.2 |

В январе–декабре 2003г. 93.8% официально зарегистрированных безработных составило городское население, в частности, в г. Ереване–25.4% (уменьшаясь на 1.2% по сравнению с соответствующим периодом 2002г.), в Гюмри–19.6% (уменьшаясь на 0.3%) и в Ванадзоре–12.6% (увеличиваясь на 1.4%).

В декабре 2003г. женщины составили 68.8% от общей численности официально зарегистрированных безработных, по сравнению с ноябрем увеличиваясь на 0.3%, а по сравнению с декабрем 2002г.– на 1.5%.

Официально зарегистрированные безработные по полу, возрастному составу и образованию¹, на конец декабря 2003г.

(к общей численности, %)

| | Всего | из них | |
|--------------------------|------------|------------|----------------------------------|
| | | женщины | проживающие в сельской местности |
| Всего безработных | 100 | 100 | 100 |
| <i>по возрасту:</i> | | | |
| до 18-ти лет. | 0.2 | 0.1 | 0,8 |
| 18-22 | 5.6 | 5.3 | 8.0 |
| 23-30 | 22.4 | 20.0 | 20.2 |
| 31-50 | 62.5 | 66.3 | 60.7 |
| 51 и выше | 9.3 | 8.3 | 10.3 |
| <i>с образованием:</i> | | | |
| высшим | 13.0 | 12.0 | 5.8 |
| средне-специальным | 25.3 | 23.8 | 23.8 |
| общим средним | 56.3 | 59.9 | 54.4 |
| неполным средним | 5.4 | 4.3 | 16.0 |

По возрастным группам и образованию зафиксированное изменение в численности официально зарегистрированных безработных в декабре 2003г. характеризовалось следующим образом: по сравнению с соответствующим периодом 2002г. на 0.6% увеличился удельный вес безработных 23-30 лет, а на 0.5%–безработных 31 лет и старше. Одновременно, на 0.4% уменьшился удельный вес безработных 18-22 лет. На 0.5% увеличилась численность безработных с высшим образованием и на столько же уменьшился– с общим средним образованием.

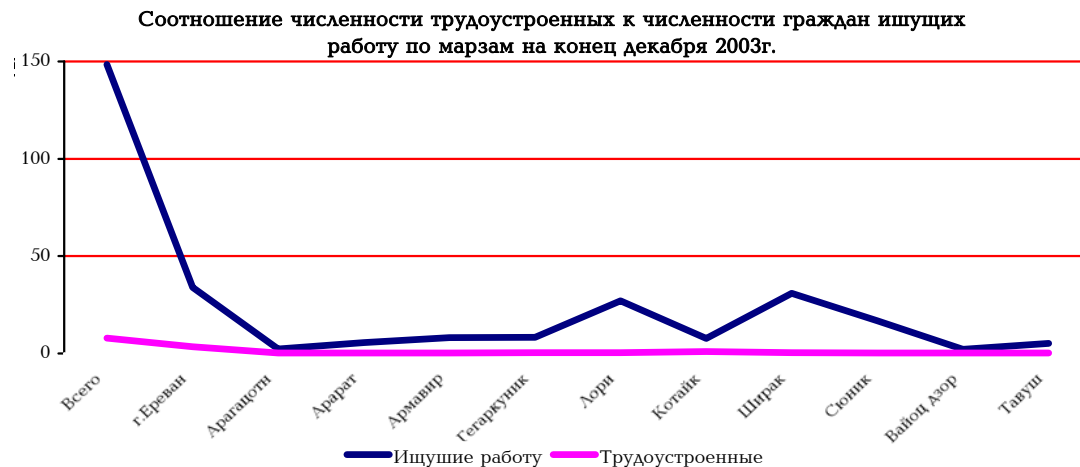
¹ По данным агентства "Служба занятости РА" Министерства труда и социальных вопросов РА.

44.3 тыс. человек получили консультацию со стороны территориальных центров занятости, из них: 36.8%—по вопросам законодательства труда и занятости, 18.5%— профессионального обучения, 14.7%— профессиональной ориентации, 8.1%— выбора профессии, 4.1%— переменам в работе, 17.8%— по другим вопросам.

С начала года профессиональное обучение прошли 495 человек, из которых 79.0% были женщины. Из числа получивших профессиональное обучение, были трудоустроены 363 человек, из них женщины составили 71.4%, а молодежь—17.6%. В том же периоде профессиональное обучение получили 36 инвалидов, в том числе 33—прошли переквалификацию, а 3—профессиональную подготовку.

С начала 2003г. по посредничеству агентства “Служба занятости РА” Министерства труда и социальных вопросов РА из числа ищущих работу трудоустроились 7889 человек, в том числе 86.0%—безработные, из них 52.2% были женщины. В декабре 2003г. продолжительность безработицы 5.1% трудоустроенных безработных составила 1-3 месяца, 9.4%—3-6 месяцев, 18.5%—6-12 месяцев, 67.0%—1 год и более.

54.4% трудоустроенных нашли работу в частном секторе экономики, 32.9%—в организациях государственного сектора, 11.4%—в организациях собственности смешанного типа, а 1.3%—в общественных организациях.



В течении 2003г. средняя продолжительность трудоустройства бывших безработных, трудоустроенных посредничеством агентства “Служба занятости РА” Министерства труда и социальных вопросов РА (с момента регистрации безработного до момента его трудоустройства), составила 14.2 месяца, у женщин—14.5 месяцев, а у мужчин—14.0 месяца.

Изменение численности официально зарегистрированных безработных по продолжительности поиска работы¹

| | Безработные, тысяч человек | из них ищут работу, % | | | | Среднее время поиска работы, месяцев |
|---------------|----------------------------|-----------------------|---------------|----------------|---------------|--------------------------------------|
| | | до 3-х месяцев | 3 - 6 месяцев | 6 - 12 месяцев | 1 год и более | |
| 2002г. | | | | | | |
| Январь-март | 136.6 | 4.2 | 5.8 | 11.2 | 78.8 | 15.5 |
| цЯнварь-июнь | 133.8 | 3.8 | 7.1 | 10.5 | 78.6 | 15.5 |

¹ По данным агентства “Служба занятости РА” Министерства труда и социальных вопросов РА.

1.РЕАЛЬНЫЙ СЕКТОР

| | | | | | | |
|-----------------|-------|-----|-----|------|------|------|
| январь-сентябрь | 130.9 | 3.5 | 6.6 | 11.4 | 78.5 | 15.5 |
| январь-декабрь | 127.3 | 3.0 | 6.3 | 11.4 | 79.3 | 15.6 |
| 2003г. | | | | | | |
| январь-март | 128.0 | 4.4 | 6.0 | 11.4 | 78.2 | 15.4 |
| январь-июнь | 125.7 | 3.8 | 7.7 | 10.7 | 77.8 | 15.4 |
| январь-сентябрь | 122.1 | 3.5 | 5.8 | 10.1 | 80.6 | 15.7 |
| январь-декабрь | 118.6 | 3.1 | 5.5 | 10.4 | 81.0 | 15.8 |

С начала 2003г. зафиксирован рост средней продолжительности безработицы: на конец 2003г. она составила 15.8 месяцев, увеличиваясь на 0.2 месяца по сравнению с январем-декабрем 2002г. В том же периоде средняя продолжительность поиска работы у женщин составила 15.9 месяцев, у мужчин—15.6 месяцев, увеличиваясь, соответственно, на 0.1 месяца и на 0.4 месяца, по сравнению с соответствующим периодом 2002г.

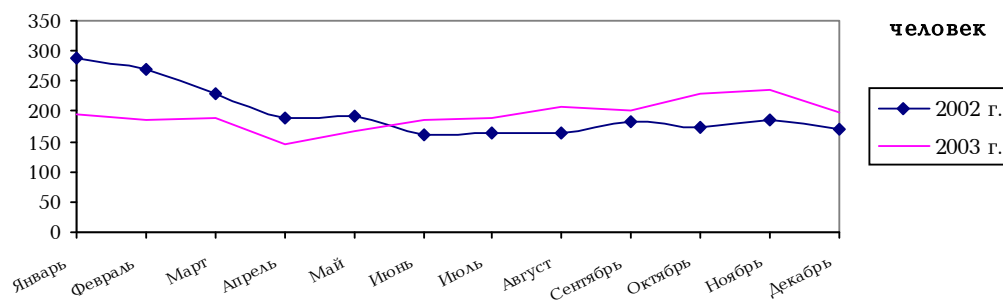
В декабре 2003г. нагрузка одного вакантного рабочего места составила 199 незанятых граждан, уменьшаясь на 15.0%, по сравнению с предыдущим месяцем, а по сравнению с соответствующим периодом 2002 г.—увеличиваясь на 17.1%.

Динамика нагрузки вакантных рабочих мест по месяцам 2003г¹.

на конец месяца

| | Представленная официальная потребность работодателей в рабочей силе, человек | Численность незанятых в расчете на одно вакантное рабочее место | | |
|----------|--|---|----------------------|-------------------------------------|
| | | человек | % | |
| | | | к предыдущему месяцу | к соответствующему месяцу 2002 года |
| Январь | 788 | 194 | 114.1 | 67.1 |
| Февраль | 826 | 187 | 96.4 | 69.0 |
| Март | 815 | 190 | 101.6 | 82.6 |
| Апрель | 1057 | 146 | 76.8 | 77.7 |
| Май | 923 | 167 | 114.4 | 86.5 |
| Июнь | 837 | 185 | 110.8 | 114.2 |
| Июль | 805 | 190 | 102.7 | 115.9 |
| Август | 723 | 209 | 110.0 | 126.7 |
| Сентябрь | 743 | 202 | 96.7 | 109.8 |
| Октябрь | 650 | 229 | 113.4 | 132.4 |
| Ноябрь | 633 | 234 | 102.2 | 125.8 |
| Декабрь | 738 | 199 | 85.0 | 117.1 |

Численность незанятых в расчете на одного вакантного места по месяцам, 2003г.¹



Движение численности официально зарегистрированных безработных

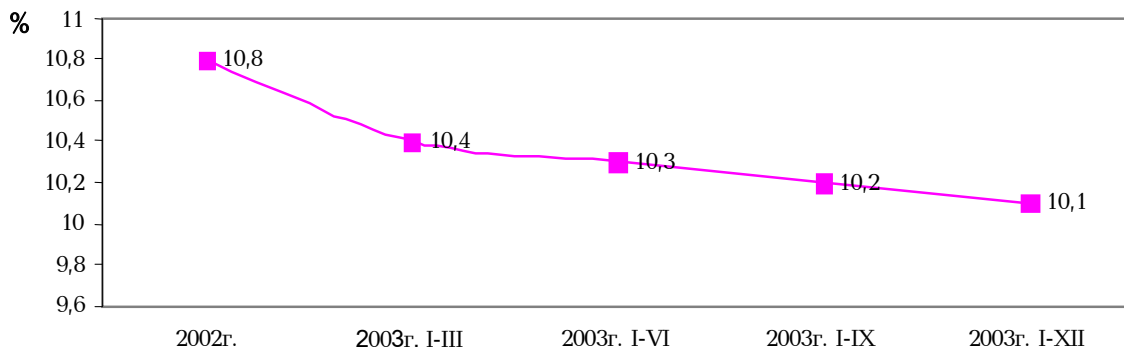
¹ По данным агентства "Служба занятости РА" Министерства труда и социальных вопросов РА.



В декабре 2003г. в республике численность безработных, получивших пособие составила 5.9 тыс.человек, а средний размер пособия по безработице–3370 драмов.

Уровень безработицы, рассчитанный как отношение численности официально зарегистрированных безработных к численности экономически активного населения (безработные и занятые) в декабре 2003г. составил 9.8% и по сравнению с ноябрем 2003г.

Уровень официальной безработицы в 2002-2003 гг.



уменьшился на 0.1 процентных пункта.

С целью обеспечения взаимосвязанной и всесторонней информации о предложении рабочей силы, о трудовых вложениях на рынке труда республики и основных показателей характеризующих рынок труда–о занятости и безработице населения, в I полугодии 2003г. было осуществлено выборочное обследование рабочей силы в 1161 домашних хозяйствах, охваченных обследованием уровня жизни домашних хозяйств 15 городских и 14 сельских поселениях 11 марзов РА. В обследовании приняло участие 100% выборочной совокупности.

В общей сложности, было заполнено 2845 личных анкет на граждан от 16 до 70 лет, а также на работающих лиц старше или моложе этой возрастной группы.

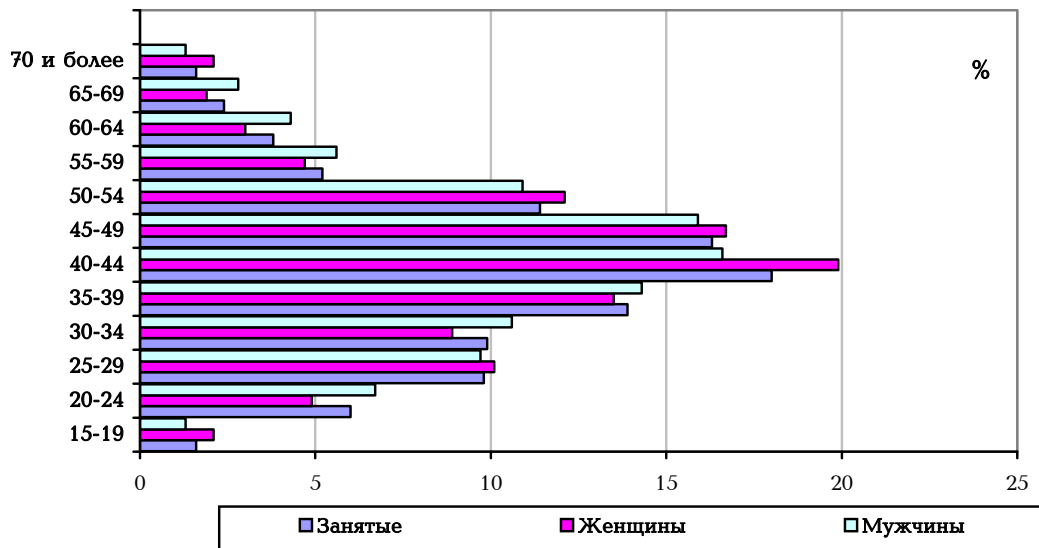
25.8% населения вышеуказанной возрастной группы по разным причинам не участвовало в опросе, в частности, 16.7% отказались принять участие в опросе, 14.7% временно трудоустроены за пределами республики, 8.9% временно отсутствовали из республики, 5.2%

не приняли участие в опросе по причине продолжительной болезни, а остальные 54.5%—по другим причинам.

По итогам обследования, экономически активное население составило 65.5% опрошенных, из них занятые составили 66.7%, в том числе женщины— 42.4%, мужчины—57.6%, соответственно, безработные—33.3%, в том числе женщины—57.2%, мужчины—42.8%,.

В структуре занятых самый низкий удельный вес имели 15-19-летние—1.6%, 20-24, 25-29 и 30-34-х летние составили, соответственно: 6.0%, 9.8% и 9.9%, а в 35-49 возрастной группе зафиксировался рост и колебался в пределах от 11.4% до 18.0%, после чего вновь было зафиксировано убывание на 1.6% (занятые в возрасте 70 и более). По статусу семейного положения 76.3% занятых были граждане состоящие в браке, одинокие/никогда не состоящие в браке—14.3%, вдовы, вдовцы—5.7% и разведенные—3.7%.

Удельный вес занятого населения по половозрастному составу

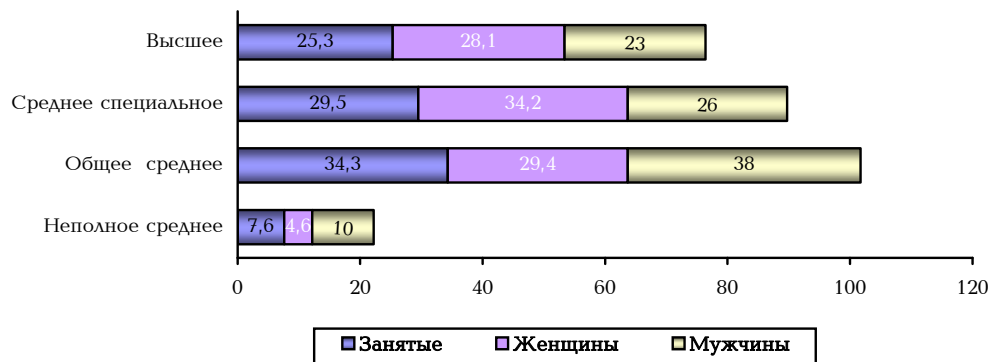


Самый низкий удельный вес имели безработные в возрасте 65 и более—2.3%, до 19-летние—7.4%, 50-64-летние—10.8%, 30-39—20.3%, 40-49—26.7% и 20-29-летние—32.5%.

По статусу семейного положения 57.3% безработных были граждане состоящие в браке, одинокие/никогда не состоящие в браке—33.8%, вдовы, вдовцы—4.7% и разведенные—4.2%.

По уровню образования, 25.3% занятых имели высшее образование, 29.5%— средне-специальное, 34.3% и 7.6%, соответственно: среднее и неполное среднее.

Распределение занятых по полу и по уровню образования



По итогам ответов, полученным обследованием, самый высокий удельный вес занятости был зафиксирован в сельском хозяйстве, охоте, лесоводстве—24.6%, в сфере торговли, ремонта автомашин, бытовых товаров и предметов личного пользования—17.3%, в образовании—13.4%, в обрабатывающей промышленности—10.3%, в сфере государственного управления—8.9%, в строительстве и в сфере транспорта и связи—5.6%, в остальных сферах он колебался в пределах от 0.5% (финансовая деятельность) до 4.3% (коммунальные, социальные и другие индивидуальные услуги). В момент опроса 65.1% занятого населения были заняты в частном секторе, 34.6%—в госсекторе экономики, а 0.3%—в общественных организациях.

Выборочное обследование рабочей силы предоставил возможность получить не только распределение занятых по видам экономической деятельности, но и безработных, когда-то имевшие опыт работы. Таким образом, только 26.9% безработного населения имел опыт работы (в том числе женщины—49.7%), остальные 73.1% искали работу впервые и были готовы приступить к ней незамедлительно.

Распределение экономически активного населения по сферам деятельности

(к итогу, %)

| | Занятые | Когда-то работавшие безработные |
|--|---------|---------------------------------|
| Всего | 100 | 100 |
| Сельское хозяйство, охота и лесоводство | 24.6 | 9.0 |
| Рыболовство, рыбоводство | 1.1 | - |
| Энергетика, газ и водоснабжение | 10.3 | 25.1 |
| Обрабатывающая промышленность | 2.9 | 1.8 |
| Строительство | 5.6 | 21.6 |
| Опт. и розн. торговля, ремонт бытовых приборов и предметов индивидуального пользования | 17.3 | 11.4 |
| Гостиницы и рестораны | 0.8 | 3.0 |
| Транспорт и связь | 5.6 | 4.2 |
| Финансовое посредничество | 0.5 | 0.6 |
| Операция с недвижимостью, аренда и коммерческая деятельность | 0.6 | 0.6 |
| Гос.управление | 8.9 | 6.6 |
| Образование | 13.4 | 5.3 |
| Здравоохранение и социальные услуги | 4.1 | 4.8 |
| Коммунальные, соц. и др. индивидуаль. услуги | 4.3 | 6.0 |

В кругу безработных, ранее имевших опыт работы, самый высокий удельный вес был зафиксирован в обрабатывающем промышленном–25.1%, в строительстве–21.6%, а в остальных сферах он колебался от 0.6% (финансовая деятельность, операция с недвижимостью, аренда и коммерческая деятельность) до 11.4% (торговля, ремонт автомашин, бытовых товаров и предметов личного пользования).

По результатам ответов обследования, занятые и безработные, ранее имевшие опыт работы, были классифицированы и по статусу занятости. Таким образом, 58.5% занятых составили наемные работники, 33.6%–самозанятые, 1.1%–работодатели и 6.8%–имеющие прочий статус. Самозанятые в основном экономическую деятельность осуществили в сельском хозяйстве–52.3% и в сфере торговли–29.7%.

На своей последней работе 89.2% безработных были наемными работниками, 9.6% – самозанятыми, 1.2%–работодателями. Удельный вес наемных работников наиболее высоким был в обрабатывающем промышленном–26.8%, самозанятых–в сфере торговли, ремонта автомашин, бытовых товаров и предметов личного пользования–43.8%, а работодатели равномерно распределились в сферах обрабатывающей промышленности и строительства.

Распределение занятого населения по виду имеющей работы, характеризовался следующим образом: 75.4% имел постоянную работу, 15.5%–сезонную, 8.4%–временную и 0.7%–разовую работу.

С точки зрения соотношения предложения и спроса на рынке труда, важную роль играют занятые на сезонной и разовой работе, так как по существу они потенциальные безработные. 81.6% населения, имеющие временную работу, не смогли найти постоянную работу, 11.5% не имел возможность работать на постоянной работе, 5.9% не желал и у 1.0% работа по разным причинам не была постоянной.

Была зафиксирована тенденция роста в численности занятых, имеющих двойную занятость: последние составили 3.5% занятого населения, увеличиваясь на 0.7% по сравнению с соответствующим периодом 2002г. 79.5% занятых, имеющих вторую работу, состояли в браке (из них 57.1% были мужчины, 42.9%–женщины), уменьшаясь на 1.2% по сравнению с соответствующим периодом 2002г. Около 68.2%, имеющих двойную занятость, свою деятельность осуществляли в сфере самозанятости, 15.9% был наемным работником, 13.6% был неоплачиваемым работающим членом семьи.

60.8% опрошенных занятых имели профессию. Трудовая деятельность 74.1% занятого населения соответствовала их профессии/квалификации. 24.9% выполнял работу ниже имеющей квалификации и 1.0% выполнял работу выше своей квалификации.

52.3% занятого населения работали полный рабочий день/неделю, 7.1%–неполный рабочий день/неделю и 20.6%–более чем полный рабочий день/или неделю. 44.0% занятых, работающих неполный рабочий день, не смогли найти работу на полный рабочий день, 13.1%–перешли на такой режим по инициативе работодателя, 24.1%–не пожелали работать полный день/неделю и 18.8%–не имели возможности работать полный рабочий день. 43.8% занятых желали поменять работу, к тому же у 64.9% желающих поменять работу, причиной было

получение высокого дохода. 43.4% занятых, желающих поменять работу, был наемным работником.

При осуществлении обследования представилась возможность получить информацию и о незарегистрированной занятости. По итогам обследования, 25.3% наемных работников работали по устной договоренности. Удельный вес последних наиболее высоким был в сфере гостиниц и ресторанов–80.0%, в сфере торговли, ремонта автомашин, бытовых товаров и предметов личного пользования–73.3%, в сфере операций с недвижимостью, арендой и коммерческой деятельности–57.1%, в строительстве–43.5%, а в остальных сферах он колебался от 34.0% (коммунальные, социальные и другие индивидуальные услуги) до 4.5% (государственное управление).

В момент обследования незарегистрированную деятельность осуществили 78.0% занятых работодателей и самозанятых. По итогам опроса, 97.2% последних незарегистрированную деятельность осуществили в сельском хозяйстве, 29.0%–в сфере торговли. 39.4% занятых, осуществляющие незарегистрированную деятельность, имели сезонную работу, 43.3%–постоянную, 14.9%–временную и 2.4%–разовую.

Помимо официально зарегистрированной безработицы, выборочное обследование рабочей силы дало возможность оценить также размеры реальной безработицы, так как в основу указанного обследования поставлено определение безработицы, предложенная Международной организацией труда, согласно которой, безработным считаются все те лица, которые не имели работы или доходного занятия, занимались поиском работы, и были готовы незамедлительно приступить к ней. А расчет уровня зарегистрированной безработицы осуществляется согласно закона РА “О занятости” согласно которому, безработными считаются граждане 16-ти лет и старше, которые не имеют работы, обратились в агенство “Служба занятости РА” Министерства труда и социальных вопросов РА для трудоустройства и имеют стаж работы не менее одного года.

Уровень реальной безработицы, который был оценен по обобщенным итогам выборочного обследования рабочей силы в 1161 домашнего хозяйства, проведенным в I полугодии 2003г., составил 33,3% экономически активного населения. Уровень безработицы более высоким был среди женщин–40,2%, по сравнению с 13,5% официальной безработицы, а среди мужчин составил 27,1%, по сравнению с 6,1% официальной безработицы. По выборочному обследованию рабочей силы уровень реальной безработицы уменьшился на 4,8%, по сравнению с 38,1% того же периода 2002г., а к среднегодовому показателю 2002г.– на 2,0%.

Уровень безработицы по выборочному обследованию рабочей силы,
2002-2003гг.

