

**5.2.Ժողովրդագրական իրավիճակը**

ՀՀ վարչատարածքային բաժանման հիմքը «Հայաստանի Հանրապետության վարչատարածքային բաժանման մասին» և «Երևան քաղաքում տեղական ինքնակառավարման մասին» ՀՀ օրենքներն են, որոնց համաձայն ՀՀ տարածքը բաժանվում է 10 մարզերի՝ 48 քաղաքային ու 866 գյուղական համայնքներով և Երևանի քաղաքային համայնքի (12 վարչական շրջաններով):

**ՀՀ վարչատարածքային բաժանումն ըստ ՀՀ մարզերի և ք.Երևանի, 2012թ. հունվարի 1-ի դրությամբ**

	Համայնքների քանակը			Բնակավայրերի քանակը
	ընդամենը	քաղաքային	գյուղական	
<b>Հայաստանի Հանրապետություն</b>	<b>915</b>	<b>49</b>	<b>866</b>	<b>1002</b>
ք. Երևան	1	1	-	1
Արագածոտն	114	3	111	120
Արարատ	97	4	93	99
Արմավիր	97	3	94	98
Գեղարքունիք	92	5	87	98
Լոռի	113	8	105	130
Կոտայք	67	7	60	69
Շիրակ	119	3	116	131
Սյունիք	109	7	102	134
Վայոց ձոր	44	3	41	55
Տավուշ	62	5	57	67

2012թ. հունվարի 1-ի դրությամբ ՀՀ մշտական բնակչության թվաքանակի ցուցանիշը, ընթացիկ հաշվառմամբ (2001թ. մարդահամարի հիմքով վարվող), կազմել է 3274.3 հազ. մարդ, այդ թվում քաղաքայինը՝ 2096.0 հազ. մարդ և գյուղականը՝ 1178.3 հազ. մարդ:

**ՀՀ մշտական բնակչության թվաքանակն ըստ ՀՀ մարզերի և ք.Երևանի, հունվարի 1-ի դրությամբ**

հազ.մարդ

	Ընդամենը		Քաղաքային		Գյուղական	
	2011թ.	2012թ.	2011թ.	2012թ.	2011թ.	2012թ.
<b>Հայաստանի Հանրապետություն</b>	<b>3262.6</b>	<b>3274.3</b>	<b>2088.5</b>	<b>2096.0</b>	<b>1174.1</b>	<b>1178.3</b>
ք. Երևան	1121.9	1127.3	1121.9	1127.3	-	-
Արագածոտն	142.4	142.9	33.2	33.3	109.2	109.6
Արարատ	280.4	281.7	82.7	83.1	197.7	198.6
Արմավիր	285.8	287.6	102.0	102.5	183.8	185.1
Գեղարքունիք	242.4	243.1	79.9	80.1	162.5	163.0
Լոռի	282.1	282.2	165.4	165.3	116.7	116.9
Կոտայք	282.1	283.5	158.3	159.2	123.8	124.3
Շիրակ	282.0	282.4	169.6	169.5	112.4	112.9
Սյունիք	152.9	152.8	103.5	103.5	49.4	49.3
Վայոց ձոր	56.0	56.1	19.3	19.4	36.7	36.7
Տավուշ	134.6	134.7	52.7	52.8	81.9	81.9

5. ՍՈՑԻԱԼ-ԺՈՂՈՎՐԴԱԳՐԱԿԱՆ ՀԱՏՎԱԾ

2011թ. հունվար-դեկտեմբերին հանրապետությունում արձանագրված բնակչության բնական հավելաճի<sup>1</sup> և միգրացիայի մնացորդի<sup>2</sup> ցուցանիշների ազդեցությամբ ՀՀ մշտական բնակչության թվաքանակը, 2011թ. տարեկգրի նկատմամբ աճել է 11.7 հազ.մարդով:

2011թ. հունվար-դեկտեմբերին արձանագրվել է 43447 ծնված, որը 2010թ. նույն ժամանակաշրջանի համեմատ նվազել է 3.1%-ով, իսկ ծնելիության ընդհանուր գործակիցը, 1000 բնակչի հաշվով նվազել է, համապատասխանաբար՝ 0.5 պրոմիլային կետով և կազմել՝ 13.3 ‰:

**ՀՀ բնակչության բնական շարժի հիմնական ցուցանիշները հունվար-դեկտեմբերին**

	Բացարձակ թվաքանակ, մարդ		1000 բնակչի հաշվով, պրոմիլ	
	2010 թ.	2011թ.	2010 թ.	2011 թ.
<b>Ծնվածներ</b>	<b>44825</b>	<b>43447</b>	<b>13.8</b>	<b>13.3</b>
<i>այդ թվում՝</i>				
տղաներ	23969	23160	15.2	14.6
աղջիկներ	20856	20287	12.4	12.1
<b>Մահացածներ</b>	<b>27921</b>	<b>28030</b>	<b>8.6</b>	<b>8.6</b>
արական	14593	14650	9.2	9.2
իգական	13328	13380	8.0	8.0
<b>Մահացածներից՝ մինչև 1 տարեկան հասակում</b>	<b>512</b>	<b>514</b>	<b>11.4<sup>3</sup></b>	<b>11.8<sup>3</sup></b>
տղաներ	311	293	13.0	13.5
աղջիկներ	201	221	9.6	9.9
<b>Բնական հավելաճ</b>	<b>16904</b>	<b>15417</b>	<b>5.2</b>	<b>4.7</b>
Ամուսնություններ	17984	19706	5.5	6.0
Ամուսնալուծություններ	2997	3188	0.9	1.0

2011թ. հունվար-դեկտեմբերին արձանագրվել է մեռելաճնության 851 դեպք՝ 2010թ. հունվար-դեկտեմբերին արձանագրված 844 դեպքի համեմատ, իսկ մեռելաճնության գործակիցը, 1000 ծնվածի (կենդանի և մեռած) հաշվով կազմել է, համապատասխանաբար՝ 19.2 ‰, 2010թ.-ի՝ 18.5 ‰-ի համեմատ:

2011թ. հունվար-դեկտեմբերին արձանագրվել է մահացության 28030 դեպք: 2010թ. համեմատ մահվան դեպքերն աճել են 0.4%-ով, իսկ մահացության ընդհանուր գործակիցը փոփոխության չի ենթարկվել:

<sup>1</sup> ՀՀ արդարադատության նախարարության Քաղաքացիական կացության ակտերի գրանցման տարածքային բաժինների կողմից տրամադրված տեղեկատվության համաձայն:

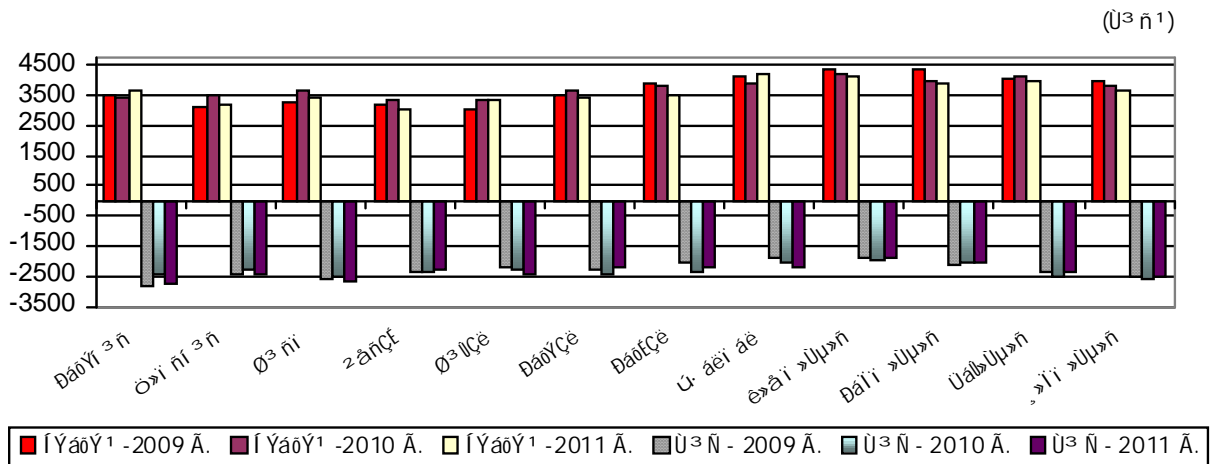
<sup>2</sup> ՀՀ կառավարությանն առընթեր ՀՀ ոստիկանության տարածքային անձնագրային բաժինների կողմից տրամադրված տվյալների համաձայն:

<sup>3</sup> 1000 կենդանի ծնվածի հաշվով:

5. ՍՈՑԻԱԼ-ԺՈՂՈՎՐԴԱԳՐԱԿԱՆ ՀԱՏՎԱԾ

2011թ. հունվար-դեկտեմբերին, ինչպես և 2010թ.-ին, ծնվածների թվաքանակը 1.6 անգամ գերազանցել է մահացության դեպքերը: Բնական հավելաճի գործակիցը, 1000 բնակչի հաշվով, 2011թ. հունվար-դեկտեմբերին կազմել է 4.7‰, 2010թ.հունվար-դեկտեմբերի 5.2‰ համեմատ:

Ծնվածների և մահացածների բացարձակ թվաքանակն ըստ գրանցման ամիսների



ՀՀ բնակչության բնական շարժի հիմնական ցուցանիշներն ըստ ՀՀ մարզերի և ք. Երևանի, 2011թ. հունվար-դեկտեմբերին

	Ծնվածներ, մարդ	Մահացածներ, մարդ	այդ թվում՝ 0-1 տարեկան մահացածներ	Բնական հավելաճ, մարդ	Ամուսնություններ, դեպք	Ամուսնալուծություններ, դեպք
<b>Հայաստանի Հանրապետություն</b>	<b>43447</b>	<b>28030</b>	<b>514</b>	<b>15417</b>	<b>19706</b>	<b>3188</b>
ք. Երևան	15705	9173	118	6532	7117	1465
Արագածոտն	1982	1254	35	728	821	77
Արարատ	3703	2289	42	1414	1747	189
Արմավիր	3966	2298	47	1668	1850	201
Գեղարքունիք	3287	1922	45	1365	1414	118
Լոռի	3404	2912	47	492	1434	438
Կոտայք	3851	2246	50	1605	1934	225
Շիրակ	3766	2807	86	959	1570	239
Սյունիք	1599	1300	27	299	751	121
Վայոց ձոր	648	469	5	179	363	43
Տավուշ	1536	1360	12	176	705	72

5. ՍՈՑԻԱԼ-ԺՈՂՈՎՐԴԱԳՐԱԿԱՆ ՀԱՏՎԱԾ

1000 բնակչի հաշվով

	Ծնվածներ, մարդ	Մահացածներ, մարդ	այդ թվում՝ 0-1 տարեկան մահացածներ <sup>1</sup>	Բնական հավելված, մարդ	Ամուսնություններ, դեպք	Ամուսնալուծություններ, դեպք
<b>Հայաստանի Հանրապետություն</b>	<b>13.3</b>	<b>8.6</b>	<b>11.8</b>	<b>4.7</b>	<b>6.0</b>	<b>1.0</b>
ք. Երևան	14.0	8.2	7.5	5.8	6.3	1.3
Արագածոտն	13.9	8.8	17.7	5.1	5.8	0.5
Արարատ	13.2	8.1	11.3	5.1	6.2	0.7
Արմավիր	13.8	8.0	11.9	5.8	6.5	0.7
Գեղարքունիք	13.5	7.9	13.7	5.6	5.8	0.5
Լոռի	12.1	10.3	13.8	1.8	5.1	1.6
Կոտայք	13.6	7.9	13.0	5.7	6.8	0.8
Շիրակ	13.3	9.9	22.8	3.4	5.6	0.8
Սյունիք	10.5	8.5	16.9	2.0	4.9	0.8
Վայոց ձոր	11.6	8.4	7.7	3.2	6.5	0.8
Տավուշ	11.4	10.1	7.8	1.3	5.2	0.5

Հարկ է նշել, որ ծնելիության ընդհանուր գործակիցի միջին հանրապետական (13.3‰) ցուցանիշը գերազանցում են՝ Երևան քաղաքի (0.7 պրոմիլային կետով), ՀՀ Արագածոտնի (0.6 պրոմիլային կետով), ՀՀ Արմավիրի (0.5 պրոմիլային կետով), ՀՀ Գեղարքունիքի (0.2 պրոմիլային կետով) և ՀՀ Կոտայքի (0.3 պրոմիլային կետով) մարզերի ցուցանիշները, իսկ միջին հանրապետական ցուցանիշից ցածր են՝ ՀՀ Արարատի (0.1 պրոմիլային կետով), ՀՀ Լոռու (1.2 պրոմիլային կետով), ՀՀ Սյունիքի (2.8 պրոմիլային կետով), ՀՀ Վայոց ձորի (1.7 պրոմիլային կետով) և ՀՀ Տավուշի (1.9 պրոմիլային կետով) մարզերինը: Մահացության ընդհանուր գործակիցի միջին հանրապետական՝ 8.6‰ ցուցանիշը գերազանցում են ՀՀ Արագածոտնի (0.2 պրոմիլային կետով), ՀՀ Լոռու (1.7 պրոմիլային կետով), ՀՀ Շիրակի (1.3 պրոմիլային կետով) և ՀՀ Տավուշի (1.5 պրոմիլային կետով) մարզերի համապատասխան ցուցանիշները:

2011թ. հունվար-դեկտեմբերին 2010թ. նույն ժամանակաշրջանի համեմատ մահացության կառուցվածքում դեպքերի աճ է արձանագրվել հետևյալ պատճառներից. դժբախտ պատահարներից, թունավորումներից և վնասվածքներից (8.1%), մարսողական օրգանների հիվանդություններից (7.8%), շնչառական օրգանների հիվանդություններից (4.0%), նորագոյացություններից (1.6%) և այլ հիվանդություններից (0.4%), իսկ մահացության դեպքերի նվազում արձանագրվել է վարակիչ ու մակարոնային հիվանդություններից (15.5%) և արյան շրջանառության համակարգի հիվանդություններից (1.8%):

**Մահացությունն ըստ հիմնական պատճառների**

(ՀՀ արդարադատության նախարարության ՔԳԱԳ տարածքային բաժիններից ստացված մահվան վերաբերյալ ակտերի համաձայն)

	2010թ. հունվար-դեկտեմբեր, մարդ	ընդհանուրի նկատմամբ, %	2011 թ. հունվար-դեկտեմբեր, մարդ	Ընդհանուրի նկատմամբ, %	Բացարձակ ցուցանիշի աճը նախորդ տարվա նկատմամբ, %
<b>Մահացածների թվաքանակը</b>	<b>27921</b>	<b>100</b>	<b>28030</b>	<b>100</b>	<b>100.4</b>
դրանցից՝ ըստ պատճառների.					
արյան շրջանառության համակարգի հիվանդություններից	13657	48.9	13410	47.9	98.2
դժբախտ պատահարներից, թունավորումներից և վնասվածքներից	1249	4.5	1350	4.8	108.1

<sup>1</sup> 1000 կենդանի ծնվածի հաշվով:

5. ՍՈՑԻԱԼ-ԺՈՂՈՎՐԴԱԳՐԱԿԱՆ ՀԱՏՎԱԾ

	2010թ. հունվար-դեկտեմբեր, մարդ	ընդհանուրի նկատմամբ, %	2011 թ. հունվար-դեկտեմբեր, մարդ	Ընդհանուրի նկատմամբ%	Բացարձակ ցուցանիշի աճը նախորդ տարվա նկատմամբ, %
նորագոյացություններից	5516	19.8	5607	20.0	101.6
շնչառական օրգանների հիվանդություններից	1653	5.9	1719	6.1	104.0
մարսողական օրգանների հիվանդություններից	1623	5.8	1750	6.2	107.8
վարակիչ և մակաբուծային հիվանդություններից	304	1.1	257	0.9	84.5
այլ հիվանդություններից	3919	14.0	3937	14.1	100.4

Հաշվետու ժամանակաշրջանում Մարդու իմունային անբավարարվածության վիրուսից առաջացած հիվանդություններից (ՄԻԱՎ) արձանագրվել է մահացության 7 դեպք, 2010թ.-ի՝ 10 դեպքի համեմատ:

Ըստ ՀՀ կառավարությանն առընթեր ՀՀ ոստիկանության ինֆորմացիոն կենտրոնի տրամադրած հաշվետվական տվյալների, 2011թ. հունվար-դեկտեմբերին հանրապետությունում արձանագրվել են ինքնասպանության և ինքնասպանության փորձերի 647 դեպքեր, 2010թ. համեմատ դեպքերն աճել են 9.3%-ով: Արձանագրված դեպքերից 195-ը կազմել են ինքնասպանությունները, որոնք 2010թ. համեմատությամբ նվազել են 13.3%-ով: Ըստ տարիքային կառուցվածքի, ինքնասպանության դեպքերում գերակշռել են 30-65 (55.4%) և 65 և բարձր (23.1%) տարիքի անձինք: Ինքնասպանության փորձերի դեպքերը 2010թ. համեմատ աճել են 23.2 %-ով և կազմել 452, որոնց կազմում գերակշռել են՝ 30-65 տարեկան (47.3%) և 18-29 տարեկանները (35.8%):

**ՀՀ -ում արձանագրված ինքնասպանության և ինքնասպանության փորձերի դեպքերը 2009-2011թթ.**

դեպք

	Ընդամենը			Իգական			Արական		
	2009թ.	2010թ.	2011 թ.	2009թ.	2010թ.	2011 թ.	2009թ.	2010թ.	2011 թ.
<b>Ինքնասպանություն և ինքնասպանության փորձ</b>	<b>498</b>	<b>592</b>	<b>647</b>	<b>163</b>	<b>196</b>	<b>242</b>	<b>335</b>	<b>396</b>	<b>405</b>
այդ թվում՝									
<i><b>Ինքնասպանություն</b></i>									
որից՝	<b>197</b>	<b>225</b>	<b>195</b>	<b>43</b>	<b>51</b>	<b>46</b>	<b>154</b>	<b>174</b>	<b>149</b>
մինչև 17 տարեկան	12	15	9	3	6	4	9	9	5
18-29 տարեկան	38	37	33	10	7	9	28	30	24
30-65 տարեկան	100	110	108	16	17	18	84	93	90
65+	47	63	45	14	21	15	33	42	30
<i><b>Ինքնասպանության փորձ,</b></i>	<b>301</b>	<b>367</b>	<b>452</b>	<b>120</b>	<b>145</b>	<b>196</b>	<b>181</b>	<b>222</b>	<b>256</b>
որից՝									
մինչև 17 տարեկան	19	15	26	16	8	18	3	7	8
18-29 տարեկան	103	143	162	52	77	90	51	66	72
30-65 տարեկան	148	183	214	43	55	71	105	128	143
65+	31	26	50	9	5	17	22	21	33

Ըստ սոցիալական կարգավիճակի և զբաղվածության, ինքնասպանության ու ինքնասպանության փորձերի դեպքերի 56.7%-ն արձանագրվել են գործազուրկների և 16.5%-ը՝ թոշակառուների խմբերում: Ինքնասպանության ու ինքնասպանության փորձերի դեպքերի 27.7%-ը կա-



5. ՍՈՑԻԱԼ-ԺՈՂՈՎԴՐԱԳՐԱԿԱՆ ՀԱՏՎԱԾ

Հանրապետությունում 2011թ. հունվար-դեկտեմբերին գրանցված 1000 ամուսնական զույգերի համեմատ արձանագրվել է ամուսնալուծության 162 դեպք՝ 2010թ. հունվար-դեկտեմբերին արձանագրված 167-ի համեմատ:

**ՀՀ մարզերում և ք.Երևանում գրանցված ամուսնալուծությունները 1000 ամուսնությունների հաշվով**

	Ք.երևան	Արագածոտն	Արարատ	Արմավիր	Գեղարքունիք	Լոռի	Կոտայք	Շիրակ	Սյունիք	Վայոց Ձոր	Տավուշ
2008թ.	198	116	114	113	87	300	109	163	167	173	144
2009թ.	183	90	121	78	71	330	115	134	153	136	91
2010թ.	208	96	99	94	102	336	125	159	135	96	115
2011 թ.	206	94	108	109	83	305	116	152	161	118	102

ՀՀ կառավարությանն առընթեր ՀՀ ոստիկանության տարածքային անձնագրային բաժինների տրամադրած տեղեկատվության վիճակագրական մշակման արդյունքում (ըստ եկողի վիճակագրական հաշվառման կտրոն՝ ձև թիվ 19-ի և ըստ մեկնողի վիճակագրական հաշվառման կտրոն՝ ձև թիվ 20-ի) արձանագրվել են հետևյալ ցուցանիշները.<sup>1</sup>

**ՀՀ –ում պաշտոնապես վարչական հաշվառման ենթարկվող միգրացիոն իրավիճակի ընդհանուր բնութագիրը հունվար-դեկտեմբերին**

	2010թ.		2011թ.	
	մարդ	1000 բնակչի հաշվով	մարդ	1000 բնակչի հաշվով
Ընդամենը եկողներ	7995	2.5	7894	2.4
Ընդամենը մեկնողներ	11823	3.6	11630	3.6
<b>Միգրացիայի մնացորդ (+, -)</b>	<b>-3828</b>	<b>-1.1</b>	<b>-3736</b>	<b>-1.2</b>

ՀՀ սահմանային էլեկտրոնային կառավարման տեղեկատվական համակարգով՝ ՍԷԿՏ (ինչը հասու է դարձել 2010թ. տարեվերջին և 2011թ.-ից ամբողջությամբ անցում է կատարվել սահմանային հատումների գրանցումների առավել լիարժեք՝ քաղաքացիության, մուտքի և ելքի երկրի վերաբերյալ տեղեկություններ ապահովող՝ ՍԷԿՏ համակարգին<sup>2</sup>) ստացված տվյալներով, սահմանային անցման կետերով իրականացվող արտաքին ուղևորաշրջանառության համախառն ծավալը 2011թ. հունվար-դեկտեմբերին կազմել է 3934.1 հազ., 2010թ.՝ 3555.1 հազ.ուղևորության համեմատ: Ուղևորափոխադրումների հաշվեկշիռը (ժամանումների և մեկնումների տարբերությունը) 2011թ. հունվար-դեկտեմբերին կազմել է -43.8 հազ., 2010թ.-ին արձանագրված՝ -46.7 հազ. ուղևորության համեմատ<sup>3</sup>:

<sup>1</sup> Ներառյալ ներքին տեղաշարժերը:

<sup>2</sup> Մինչ 2011թ.-ը ուղևորաշրջանառության ծավալի և ուղևորափոխադրումների հաշվեկշռի վերաբերյալ տեղեկատվության աղբյուր են հանդիսացել ՀՀ տարածքային կառավարման նախարարության միգրացիոն պետական ծառայության կողմից՝ ՀՀ սահմանային անցման կետերով իրականացվող արտաքին ուղևորաշրջանառության վերաբերյալ տվյալները:

<sup>3</sup> Տեղեկատվական սույն աղբյուրի համաձայն, 2009թ.-ին ուղևորափոխադրումների հաշվեկշիռը կազմել է -9737 (ըստ ՀՀ տարածքային կառավարման նախարարության միգրացիոն պետական ծառայության տվյալների, ուղևորափոխադրումների հաշվեկշիռը 2009թ.-ին կազմել է -25.0 հազ., 2010թ.-ին՝ -29.9 հազ.):

5. ՍՈՑԻԱԼ-ԺՈՂՈՎՐԴԱԳՐԱԿԱՆ ՀԱՏՎԱԾ

ՀՀ սահմանահատումների ծավալներն  
ըստ ՀՀ սահմանային անցման կետերի, 2010 և 2011 թթ.-ին

սահմանահատում

Սահմանային անցման կետեր	2011թ.					
	Մուտք		Ելք		Հաշվեկշիռը	
	Ընդամենը	այդ թվում՝ ՀՀ քաղաքացիների	Ընդամենը	այդ թվում՝ ՀՀ քաղաքացիների	Ընդամենը	միայն ՀՀ քաղա- քացիների մասով
Զվարթնոց	816971	435757	836717	461031	-19746	-25274
Բազրատաշեն	565605	371281	576487	380914	-10882	-9633
Մեղրի	118114	11896	115278	11633	2836	263
Այրում	35698	29876	37560	32350	-1862	-2474
Գոգավան	41623	26267	42474	27092	-851	-825
Բավրա	329990	141240	340430	149328	-10440	-8088
Գյումրի	35672	21600	38571	24718	-2899	-3118
Պրիվոլնոյե	1445	487	1421	464	24	23
<b>Ընդամենը</b>	<b>1945118</b>	<b>1038404</b>	<b>1988938</b>	<b>1087530</b>	<b>-43820</b>	<b>-49126</b>
Սահմանային անցման կետեր	2010թ.					
	Մուտք		Ելք		Հաշվեկշիռը	
	Ընդամենը	այդ թվում՝ ՀՀ քաղաքացիների	Ընդամենը	այդ թվում՝ ՀՀ քաղաքացիների	Ընդամենը	միայն ՀՀ քաղա- քացիների մասով
Զվարթնոց	765434	395398	801875	444253	-36441	-48855
Բազրատաշեն	475940	306898	476791	306072	-851	826
Մեղրի	109759	12194	106286	11717	3473	477
Այրում	29898	24153	32119	26549	-2221	-2396
Գոգավան	44931	30095	45588	30158	-657	-63
Բավրա	303165	120411	310744	125898	-7579	-5487
Գյումրի	25085	16541	27495	18284	-2410	-1743
Պրիվոլնոյե	2	1	0	0	2	1
<b>Ընդամենը</b>	<b>1754214</b>	<b>905691</b>	<b>1800898</b>	<b>962931</b>	<b>-46684</b>	<b>-57240</b>



5. ՍՈՑԻԱԼ-ԺՈՂՈՎՐԴԱԳՐԱԿԱՆ ՀԱՏՎԱԾ

ՀՀ սահմանահատումներն ըստ օտարերկրյա քաղաքացիների քաղաքացիության երկրի, 2010 և 2011թթ.

սահմանահատում

Քաղաքացիության երկիրը	2011թ.			2010թ.		
	Մուտք	Ելք	Հաշվեկշիռը	Մուտք	Ելք	Հաշվեկշիռը
<b>Ընդամենը օտարերկրյա քաղաքացիներ</b>	<b>906714</b>	<b>901408</b>	<b>5306</b>	<b>848523</b>	<b>837967</b>	<b>10556</b>
այդ թվում՝						
Վրաստանի	303929	301609	2320	302941	301866	1075
Ռուսաստանի	297155	294450	2705	277795	271899	5896
Իրանի	139560	138894	666	120867	118813	2054
ԱՄՆ-ի	22315	22668	-353	21010	21084	-74
Ֆրանսիայի	16276	16414	-138	14166	13771	395
Գերմանիայի	10955	10997	-42	8905	8741	164
Այլ	116524	116376	148	102839	101793	1046

Ընդ որում, ՀՀ սահմանային էլեկտրոնային կառավարման տեղեկատվական համակարգից ստացված տվյալների համաձայն ժամանումների և մեկնումների քանակակազմերում 2011թ. գերակշռել են ՀՀ քաղաքացիները, համապատասխանաբար՝ 53.4% և 54.7%, Վրաստանի քաղաքացիները՝ 15.6% և 15.2%, ՌԴ քաղաքացիները՝ 15.3% և 14.8%: Որոշակի մասնաբաժին են ունեցել նաև Իրանի քաղաքացիները, համապատասխանաբար՝ 7.2% և 7.0%: Ինչպես ժամանումների, այնպես էլ մեկնումների քանակակազմերում տղամարդիկ կազմել են 66%, կանայք՝ 34%: