

1.4. Աշխատանքի շուկայի ցուցանիշներ

1.4.1. Ջրադրվածություն

1.4.1.1. Ջրադրվածության ցուցանիշների գնահատումն ըստ աշխատուժի ընտրանքային հետազոտության արդյունքների

Զեկույցի այս հատվածում ներկայացված են աշխատանքի շուկայի 2019-2020թթ. I, II և III եռամսյակների հիմնական ցուցանիշները՝ գնահատված աշխատուժի հետազոտության արդյունքներով:

Հետազոտության հիմքում դրված հասկացությունները, ցուցանիշների համախումբը և հաշվարկման մեթոդաբանությունը հիմնականում համապատասխանում են ԱՄԿ (Աշխատանքի միջազգային կազմակերպություն) և (կամ) Եվրոստատի կողմից առաջարկվող սահմանումներին և դրույթներին՝ հնարավորինս հաշվի առնելով Հայաստանում դրանց կիրառման առանձնահատկությունները:

Ստորև ներկայացվում են հետազոտության վերաբերյալ մեթոդաբանական որոշ պարզաբանումներ:

Հետազոտության ընտրանքային հիմնական միավորները մասնավոր տնային տնտեսություններն (SS) են:

Հետազոտության շրջանակում աշխատանքի շուկայում մասնակցությանը վերաբերող տվյալները լրացվում են SS 15-75 (ներառյալ) տարեկան այն անդամների համար:

ա) սովորաբար բնակվում են տվյալ SS-ում.

բ) ժամանակավորապես (մինչև 12 ամիս) չեն բնակվում տվյալ SS-ում՝ գտնվելով ՀՀ մեկ այլ բնակավայրում կամ երկրից դուրս.

գ) գտնվում են պարտադիր ժամկետային զինծառայության մեջ:

Դիտարկվող ժամանակաշրջանը հետազոտվող տարվա բոլոր ամիսներն են:

Հետազոտվող ժամանակահատվածը հետազոտությանը (հարցմանը) նախորդող վերջին կամ անցած օրացուցային **շաբաթն** է՝ երկուշաբթիից կիրակի օրը (ներառյալ):

Ընտրանքային համակցության ամսական չափը կազմում է 649 SS, եռամսյակայինը՝ 1 947 SS, իսկ տարեկանը՝ 7 788 SS:

Հետազոտությունն իրականացվել է ք. Երևանում և ՀՀ բոլոր մարզերում՝ ընդգրկելով քաղաքային և գյուղական բնակավայրեր: Հետազոտության համաձայն յուրաքանչյուր հարցվող ըստ աշխատաշուկայում մասնակցության աստիճանի դասակարգվում է միմյանց բացառող հետևյալ երեք խմբերի՝ **զբաղված կամ գործազուրկ կամ աշխատուժից դուրս բնակչություն:**

Ստորև ներկայացվող ցուցանիշների մեթոդաբանական հիմքը Աշխատանքի վիճակագիրների միջազգային 19-րդ համաժողովում (19-րդ ԱՎՄՀ) ընդունված «Աշխատանքի, զբաղվածության և աշխատուժի թերօգտագործման վիճակագրության մասին» 2013թ. հոկտեմբերին ընդունված բանաձևի¹ առանցքային դրույթներն են, որոնց վերաբերյալ մեթոդաբանական պարզաբանումներ ներկայացված են «Հայաստանի Հանրապետության սոցիալ-տնտեսական վիճակը» տեղեկատվական զեկույցի եռամսյակային թողարկումների սույն՝ 1.4.1.1 ենթահատվածում (օրինակ՝ տե՛ս <https://www.armstat.am/am/?nid=82&id=2257>), իսկ ավելի մանրամասն՝ «Աշխատանքի շուկան Հայաստանում, 2020» ժողովածուի (<https://www.armstat.am/am/?nid=82&id=2348>) համապատասխան բաժիններում:

Հարկ է նկատի ունենալ, որ.

ա) **2020թ. հետազոտության ընտրանքային կշիռները դեռևս ճշգրտված** (կալիբրացված) չեն ըստ ՀՀ մշտական բնակչության ընթացիկ հաշվառման տվյալների: Այդ իսկ պատճառով **2019-2020թթ. տվյալների համադրելիության ապահովման նպատակով**, 2019թ. ցուցանիշները գնահատված են չճշգրտված (չկալիբրացված) ընտրանքային կշիռներով՝ ի տարբերություն «Աշխատանքի շուկան Հայաստանում, 2020» և այլ ժողովածուներում հրապարակված 2019թ. ցուցանիշների:

բ) Ներկայացվող ցուցանիշները վերաբերում են հետազոտության արդյունքներով գնահատված **15-75 տարեկան** ՀՀ մշտական (ռեզիդենտ) բնակչությանը, ովքեր հետազոտության պահին.

- զբաղված են եղել **ՀՀ-ում գտնվող** ռեզիդենտ տնտեսական միավորում, կամ ՀՀ-ից դուրս՝ ոչ ռեզիդենտ տնտեսական միավորում (ազգային զբաղվածության ցուցանիշ),
- գործազուրկ են եղել՝ աշխատանք չեն ունեցել և աշխատանք են փնտրել ՀՀ-ում և(կամ) ՀՀ-ից դուրս (ազգային գործազրկության ցուցանիշ),
- չեն եղել զբաղված կամ գործազուրկ, այսինքն՝ դուրս են եղել աշխատուժից (ազգային ցուցանիշ):

Այսուհետ զեկույցի սույն ենթահատվածում աշխատանքի շուկայի ցուցանիշները կհրապարակվեն ՀՀ մշտական բնակչության հիմնադրույթի շրջանակում (տե՛ս վերոնշյալ բ) կետը), որի մեթոդաբանական հիմքը 19-րդ ԱՎՄՀ առանցքային դրույթներն են:

¹ Բնօրինակը՝ Resolution concerning statistics of work, employment and labour underutilization, Adopted by the Nineteenth International Conference of Labour Statisticians (October 2013) http://www.ilo.org/global/statistics-and-databases/meetings-and-events/international-conference-of-labour-statisticians/19/WCMS_230304/lang--en/index.htm
 Բնօրինակի պաշտոնական թարգմանությունը՝ Резолюция I 19 Международной конференции статистиков труда (на русском языке), ссылка на сайт Международной организации труда (МОТ), http://www.ilo.org/wcmsp5/groups/public/---dgreports/---stat/documents/normativeinstrument/wcms_235603.pdf

Հարկ է նկատի ունենալ, որ.

2020թ. մարտ-ապրիլից ի վեր՝ COVID-19 համավարակով պայմանավորված, փոփոխության է ենթարկվել հետազոտության դաշտային աշխատանքների՝ տվյալների հավաքման, գործընթացը, ինչը չի կարող չանդրադառնալ հավաքվող տվյալների և ամփոփ ցուցանիշների որակի վրա: Մասնավորապես.

ա) փոփոխվել է տվյալների հավաքման մեթոդը, որը սովորական պայմաններում իրականացվում էր հետազոտության հարցազրուցավարի կողմից ընտրանքում ընդգրկված SS-ներ անմիջական այցելությամբ և ռեսպոնդենտի հետ դեմ առ դեմ հարցազրույցի միջոցով՝ թուղթ ու գրիչի մեթոդով (Pen-and-Paper Personal (Face-to-Face) Interviews (PAPI)): Այժմ այն իրականացվում է հեռախոսազանգերի միջոցով, որի հետևանքով ռեսպոնդենտներից ստացվող պատասխանները միշտ չէ, որ ամբողջական են կամ լիարժեք: Նշանակալի են դարձել նաև հետազոտությանը մասնակցությունից հրաժարման դեպքերը:

բ) **Ընտրված SS-ներ** այցելության անհնարինության (անթույլատրելիության) և կապ հաստատելու դժվարությունների, ըստ հասցեների հասանելի հեռախոսային ամբողջական և արդիականացված տվյալների շտեմարանի բացակայության պայմաններում, մասամբ շեղվում է վիճակագրական որոշակի մեթոդով իրականացված հետազոտության ընտրանքը՝ հատկապես քաղաքային բնակավայրերում և առանձնապես՝ ք. Երևանում: Նման դեպքերում՝ որպես հետազոտվող ընտրանքային միավոր, օգտագործվում են նաև սկզբնական ընտրանքում չընդգրկված, պատահական ընտրությամբ հետազոտության մեջ ներառված SS-ների տվյալները: Վերջինս հանգեցնում է պատասխանների որոշակի ընտրողականության կողմնակալության (selectivity bias) գործոնի ազդեցության, ինչով պայմանավորված որոշ ցուցանիշներ ենթարկվում են փորձագիտական ճշգրտման՝ հիմնվելով միջազգային պրակտիկայում ընդունված գնահատման գործիքակազմի վրա՝ ժամանակային շարքերի միտումների, այլընտրանքային աղբյուրների (օրինակ՝ ՊԵԿ-ի) և այլ տեղեկատվության վերլուծություն:

Աշխատանքի շուկայի հիմնական ցուցանիշները, եռամսյակներով՝
(Աղբյուրը՝ աշխատուժի հետազոտություն)

	2019թ.			2020թ.			Փոփոխությունը		
	I	II	III	I	II	III	I	II	III
	1 000 մարդ						% 2020թ. / 2019թ.		
Աշխատանքային ռեսուրսներ	2 107.0	2 108.4	2 086.5	2 105.2	2 161.5	2 081.4	99.9	102.5	99.8
Աշխատուժից դուրս բնակչություն	908.9	848.2	804.0	925.2	916.4	831.5	101.8	108.0	103.4
Աշխատուժ (աշխատուժի առաջարկ)	1 198.0	1 260.3	1 282.5	1 180.0	1 245.2	1 249.9	98.5	98.8	97.5
Զբաղվածներ	945.0	1 052.8	1 063.8	946.5	1 027.1	1 023.0	100.2	97.6	96.2
Գործազուրկներ	253.0	207.4	218.7	233.5	218.1	226.9	92.3	105.2	103.7

Բնակչության տնտեսական ակտիվությունը, եռամսյակներով՝
(Աղբյուրը՝ աշխատուժի հետազոտություն)

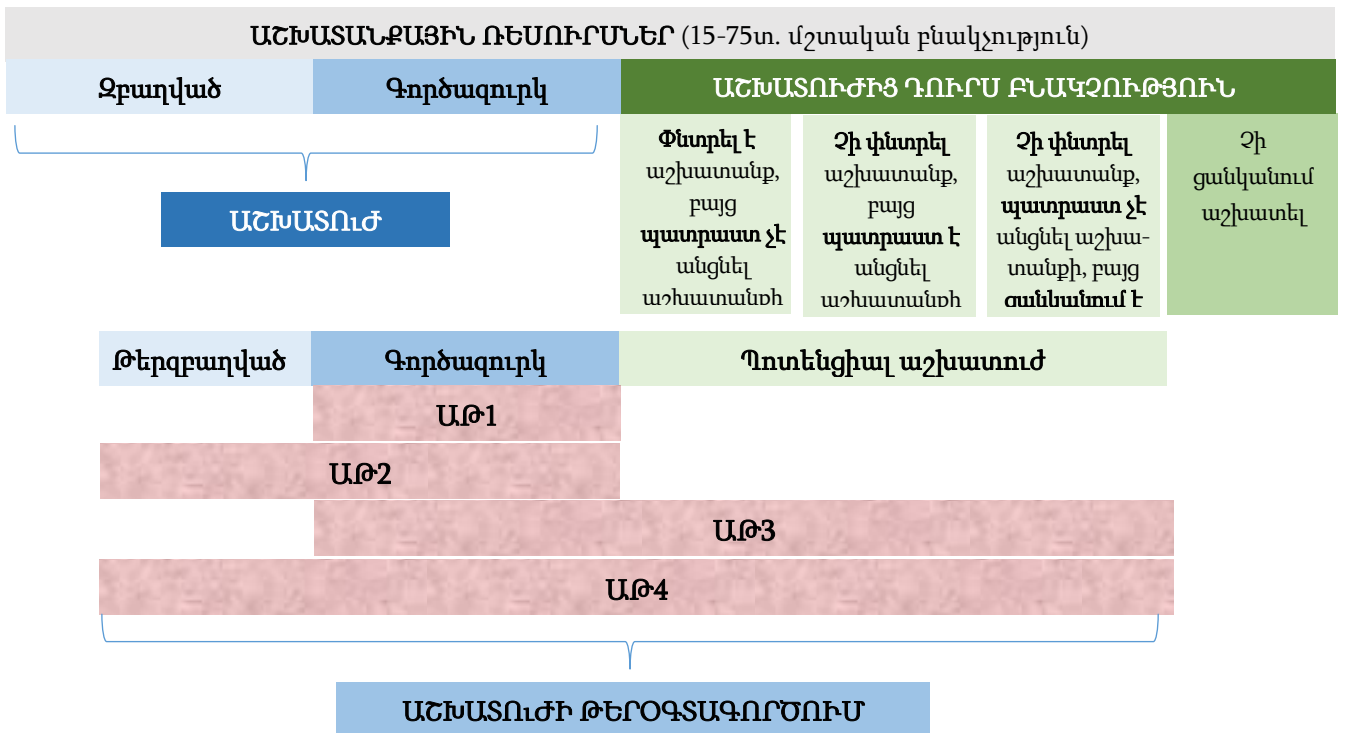
	2019թ.			2020թ.			Փոփոխությունը		
	I	II	III	I	II	III	I	II	III
	%						+/-		
Աշխատուժի մասնակցության մակարդակ ¹	56.9	59.8	61.5	56.1	57.6	60.0	-0.8	-2.2	-1.5
Զբաղվածության մակարդակ ¹	44.9	49.9	51.0	45.0	47.5	49.2	0.1	-2.4	-1.8
Գործազրկության մակարդակ ²	21.1	16.5	17.1	19.8	17.5	18.1	-1.3	1.0	1.0
Աշխատուժից դուրս բնակչության մակարդակ ²	43.1	40.2	38.5	43.9	42.4	40.0	0.8	2.2	1.5

* Այստեղ և հետայսու՝ աշխատանքի շուկայի ցուցանիշները վերաբերում են հետազոտությամբ գնահատված **ՀՀ մշտական** (ոեզիդենտ) բնակչությանը:

¹ Հաշվարկված է աշխատանքային ռեսուրսների թվաքանակի նկատմամբ (ըստ **մշտական** բնակչության հիմնադրույթի):

² Հաշվարկված է աշխատուժի թվաքանակի նկատմամբ:

Գծապատկեր 1. Աշխատուժի թերօգտագործման չափման շրջանակը (հիմքը՝ 19-րդ ԱՎՄՀ բանաձև)



1.ԻՐԱԿԱՆ ՀԱՏՎԱԾ

Աշխատուժի թերօգտագործում և թերօգտագործման մակարդակներ, II եռամսյակ
(Աղբյուրը՝ աշխատուժի հետազոտություն)

	2019թ.	2020թ.	Փոփոխությունը
	<i>1000 մարդ</i>		<i>%</i>
ԱԹ1. Գործազրկություն	207.4	218.2	105.2
ԱԹ2. Աշխատաժամանակի տևողությամբ պայմանավորված թերգրավածության և գործազրկության զուգորդված ցուցանիշ	219.7	233.3	106.2
ԱԹ3. Գործազրկության և պոտենցիալ աշխատուժի զուգորդված ցուցանիշ	377.6	403.7	106.9
ԱԹ4. Աշխատուժի թերօգտագործման ագրեգացված ցուցանիշ	389.8	418.9	107.5
Աշխատաժամանակի տևողությամբ պայմանավորված թերգրավածություն*)	12.2	15.1	123.8
Երկարատև գործազրկություն	104.2	107.4	103.1
	<i>%</i>		<i>+ / -</i>
ԱԹ1. Գործազրկության մակարդակ ¹ , %	16.5	17.5	1.0
ԱԹ2. Աշխատաժամանակի տևողությամբ պայմանավորված թերգրավածության և գործազրկության զուգորդված մակարդակ ¹ , %	17.4	18.7	1.3
ԱԹ3. Գործազրկության և պոտենցիալ աշխատուժի զուգորդված մակարդակ ² , %	26.4	28.2	1.8
ԱԹ4. Աշխատուժի թերօգտագործման ագրեգացված ցուցանիշ ² , %	27.3	29.3	2.0
Թերգրավածության մակարդակ ³ , %	1.2	1.5	0.3
Երկարատև գործազրկության մակարդակ ⁴ , %	50.2	49.2	-1.0

*) Զբաղված անձինք են, ովքեր աշխատել են նորմալ աշխատաժամանակից պակաս, որովհետև չեն կարողացել գտնել լրիվ աշխատանքային օր տևողությամբ աշխատանք կամ աշխատաժամանակը կրճատվել է գործատուի նախաձեռնությամբ, սակայն ցանկացել և պատրաստ են եղել փոխել իրենց աշխատանքային վիճակը:

¹ Հաշվարկված է աշխատուժի թվաքանակի նկատմամբ:

² Հաշվարկված է աշխատուժի և պոտենցիալ աշխատուժի թվաքանակների հանրագումարի նկատմամբ:

³ Հաշվարկված է զբաղվածների թվաքանակի նկատմամբ:

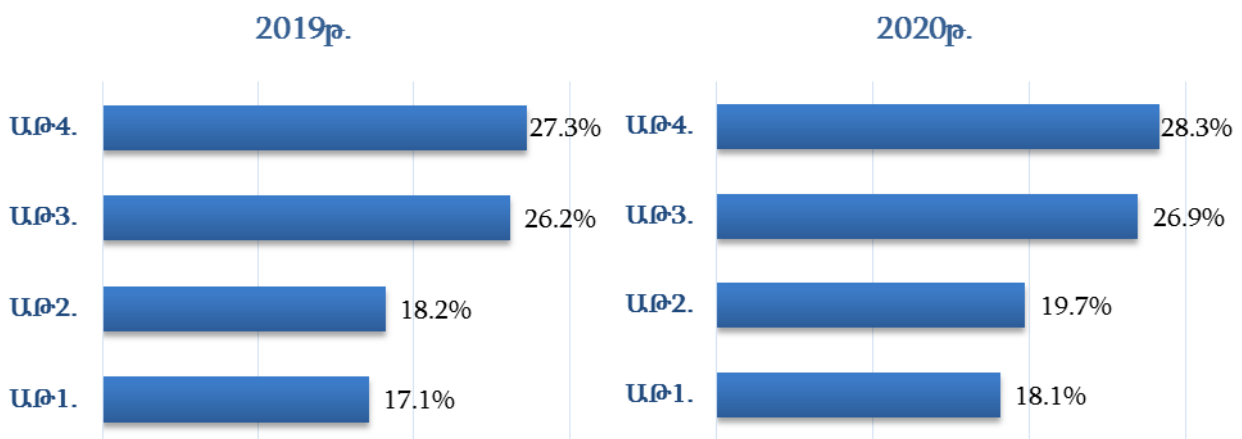
⁴ Հաշվարկված է գործազուրկների թվաքանակի նկատմամբ:

1.ԻՐԱԿԱՆ ՀԱՏՎԱԾ

Աշխատուժի թերօգտագործում և թերօգտագործման մակարդակներ, III եռամսյակ
(Աղբյուրը՝ աշխատուժի հետազոտություն)

	2019թ.	2020թ.	Փոփոխությունը
	1000 մարդ		%
ԱԹ1. Գործազրկություն	218.7	226.9	103.7
ԱԹ2. Աշխատաժամանակի տևողությամբ պայմանավորված թերգրավածության և գործազրկության զուգորդված ցուցանիշ	233.8	246.0	105.2
ԱԹ3. Գործազրկության և պոտենցիալ աշխատուժի զուգորդված ցուցանիշ	378.3	376.4	99.5
ԱԹ4. Աշխատուժի թերօգտագործման ագրեգացված ցուցանիշ	393.4	395.5	100.5
Աշխատաժամանակի տևողությամբ պայմանավորված թերգրավածություն*)	15.1	19.1	126.5
Երկարատև գործազրկություն	116.3	108.5	93.3
	%		+ / -
ԱԹ1. Գործազրկության մակարդակ ¹ , %	17.1	18.1	1.0
ԱԹ2. Աշխատաժամանակի տևողությամբ պայմանավորված թերգրավածության և գործազրկության զուգորդված մակարդակ ¹ , %	18.2	19.7	1.5
ԱԹ3. Գործազրկության և պոտենցիալ աշխատուժի զուգորդված մակարդակ ² , %	26.2	26.9	0.7
ԱԹ4. Աշխատուժի թերօգտագործման ագրեգացված ցուցանիշ ² , %	27.3	28.3	1.0
Թերգրավածության մակարդակ ³ , %	1.4	1.9	0.5
Երկարատև գործազրկության մակարդակ ⁴ , %	53.2	47.8	-5.4

Աշխատուժի թերօգտագործման մակարդակներ, III եռամսյակ



*) Ջրաղված անձինք են, ովքեր աշխատել են նորմալ աշխատաժամանակից պակաս, որովհետև չեն կարողացել գտնել լրիվ աշխատանքային օր տևողությամբ աշխատանք կամ աշխատաժամանակը կրճատվել է գործատուի նախաձեռնությամբ, սակայն ցանկացել և պատրաստ են եղել փոխել իրենց աշխատանքային վիճակը:

¹ Հաշվարկված է աշխատուժի թվաքանակի նկատմամբ:

² Հաշվարկված է աշխատուժի և պոտենցիալ աշխատուժի թվաքանակների հանրագումարի նկատմամբ:

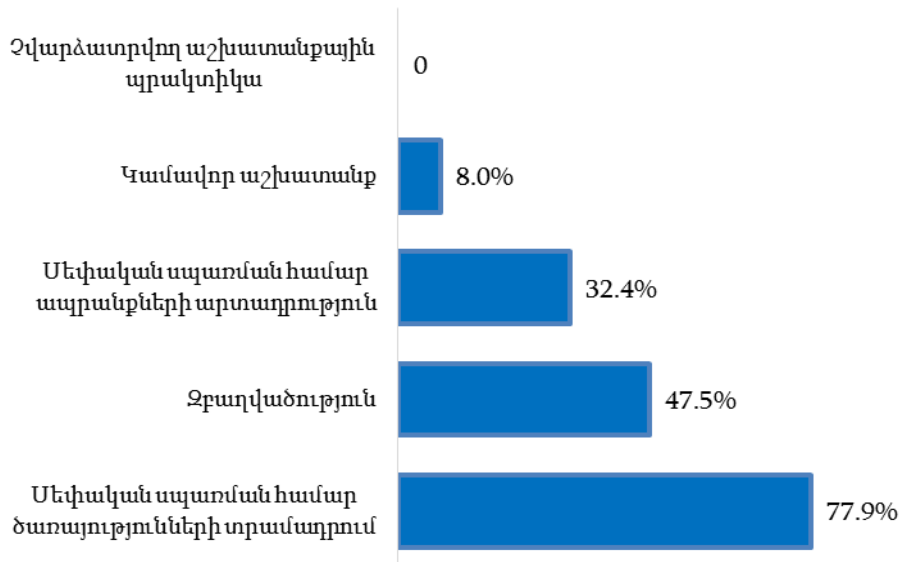
³ Հաշվարկված է զբաղվածների թվաքանակի նկատմամբ:

⁴ Հաշվարկված է գործազուրկների թվաքանակի նկատմամբ:

Աշխատանքային գործունեության մեջ ներգրավված բնակչությունն¹
ըստ աշխատանքի ձևերի, III եռամսյակ
(Աղբյուրը՝ աշխատուժի հետազոտություն)

	Ընդամենը, 1 000 մարդ		Բնակչության մասնակցության մակարդակ ² , %	
	2019թ.	2020թ.	2019թ.	2020թ.
Զբաղվածություն	1063.8	1027.0	51.0	47.5
Զվարճատրվող աշխատանքային պրակտիկա	0.7	0.2	0.0	0.0
Սեփական սպառման համար ապրանքների արտադրության աշխատանքային գործունեություն	889.0	701.4	42.6	32.4
որից՝ աննդամթերքի բնաիրային արտադրության աշխատանքային գործունեություն	541.1	601.5	25.9	27.8
Սեփական սպառման համար ծառայությունների տրամադրման աշխատանքային գործունեություն	1 492.9	1 684.9	71.5	77.9
Կամավոր աշխատանք	210.9	172.0	10.1	8.0

Աշխատանքային գործունեության ձևերում բնակչության
մասնակցության մակարդակը, % 2020թ. III եռամսյակ



¹ Նույն մարդը միաժամանակ կարող է ներգրավված լինել աշխատանքային գործունեության մի քանի ձևերում:

² Հաշվարկված է աշխատանքային ռեսուրսների (ըստ առկա բնակչության թվաքանակի ցուցանիշի) թվաքանակի նկատմամբ:

1.ԻՐԱԿԱՆ ՀԱՏՎԱԾ

Աշխատանքային ռեսուրսների բաշխումն ըստ չվճարվող աշխատանքային գործունեության ձևերի, III եռամսյակ (Աղբյուրը՝ աշխատուժի հետազոտություն)

	Ընդամենը ¹ , %		Մեփական սպառման համար ապրանքների արտադրություն		Կամավոր աշխատանք		Չվարձատրվող աշխատանքային պրակտիկա	
	2019թ.	2020թ.	2019թ.	2020թ.	2019թ.	2020թ.	2019թ.	2020թ.
<i>%, աշխատանքային ռեսուրսների նկատմամբ</i>								
Աշխատանքային ռեսուրսներ	100	100	100	100	100	100	100	100
Աշխատուժից դուրս բնակչություն	37.7	35.6	38.5	37.1	34.2	28.5	100	100
Զբաղված	52.8	56.3	52.7	55.5	53.3	60.5
Գործազուրկ	9.5	8.1	8.8	7.5	12.5	11.0
<i>%, յուրաքանչյուր խմբի ընդամենի նկատմամբ</i>								
Աշխատուժից դուրս բնակչություն	100	100	82.5	86.5	17.4	13.4	0.2	0.1
Զբաղված	100	100	80.7	82.0	19.3	18.0
Գործազուրկ	100	100	74.8	77.2	25.2	22.8

¹ Անկախ աշխատաշուկայում մասնակցության աստիճանի, մարդը կարող է ներգրավված լինել չվճարվող աշխատանքային գործունեության ձև(եր)ում:

1.4.1.2. Գործազրկության ցուցանիշներն ըստ ՀՀ աշխատանքի և սոցիալական հարցերի նախարարության աշխատակազմի գրադվածության պետական գործակալության տվյալների

Աշխատուժի առաջարկը, 2020թ.

ամսվա վերջի դրությամբ

	Աշխատանք փնտրողներ		նրանցից՝ գործազուրկներ	
	ընդամենը, մարդ	%, 2020թ. / 2019թ.	ընդամենը, մարդ	%, 2020թ. / 2019թ.
Հունվար	85 386	104.2	62 242	96.3
Փետրվար	85 709	104.0	61 872	95.0
Մարտ	85 890	103.8	61 557	94.8
Ապրիլ	85 880	103.4	60 708	93.9
Մայիս	86 826	104.8	60 751	94.7
Հունիս	87 618	106.2	60 223	95.0
Հուլիս	88 196	106.5	60 028	95.2
Օգոստոս	88 550	106.6	60 086	97.0
Սեպտեմբեր	88 547	106.3	60 164	97.1
Հոկտեմբեր	88 356	105.9	60 668	98.0
Նոյեմբեր	88 362	104.3	61 007	98.0
Դեկտեմբեր	87 999	100.0	61 320	99.3

Աշխատուժի առաջարկն ըստ սեռի, 2020թ.

ամսվա վերջի դրությամբ

	Աշխատանք փնտրողներ				նրանցից՝ գործազուրկներ			
	կին		տղամարդ		կին		տղամարդ	
	ընդամենը, մարդ	%, 2020թ. / 2019թ.	ընդամենը, մարդ	%, 2020թ. / 2019թ.	ընդամենը, մարդ	%, 2020թ. / 2019թ.	ընդամենը, մարդ	%, 2020թ. / 2019թ.
Հունվար	56 616	104.4	28 770	103.9	41 296	95.8	20 946	97.7
Փետրվար	56 740	103.9	28 969	104.1	40 872	94.2	21 000	96.8
Մարտ	56 653	103.5	29 237	104.6	40 477	93.6	21 080	97.1
Ապրիլ	56 519	103.0	29 361	104.4	39 975	92.9	20 733	95.9
Մայիս	56 886	103.7	29 940	107.0	39 960	93.5	20 791	97.1
Հունիս	57 209	104.6	30 409	109.4	39 711	94.0	20 512	97.0
Հուլիս	57 529	104.8	30 667	109.8	39 387	93.5	20 641	98.6
Օգոստոս	57 756	104.9	30 794	110.0	39 284	94.5	20 802	101.9
Սեպտեմբեր	57 757	104.5	30 790	109.7	39 099	94.1	21 065	103.3
Հոկտեմբեր	57 682	104.1	30 674	109.3	39 247	95.2	21 421	103.6
Նոյեմբեր	57 704	102.8	30 658	107.1	39 432	95.1	21 575	103.9
Դեկտեմբեր	57 537	102.2	30 462	106.2	39 653	96.8	21 667	104.2

1.ԻՐԱԿԱՆ ՀԱՏՎԱԾ

Առաջին անգամ աշխատանք փնտրողներն ըստ կրթության, 2020թ. դեկտեմբեր

ամսվա վերջի դրությամբ

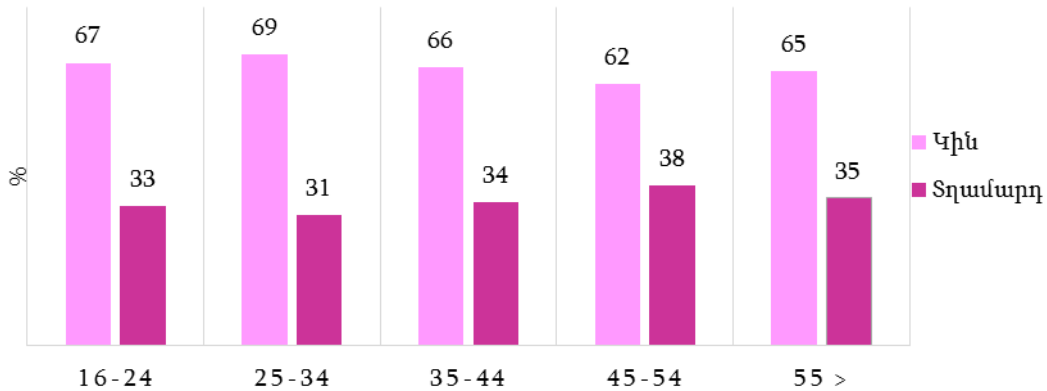
	Ընդամենը		Կին		Տղամարդ	
	մարդ	%	մարդ	%	մարդ	%
Ընդամենը	25 798	100	16 166	100	9 632	100
Հետբուհական, բարձրագույն	3 215	12.5	2 263	14.0	952	9.9
Թերի բարձրագույն, միջին մասնագիտական	4 062	15.7	3 066	19.0	996	10.3
Նախամասնագիտական (արհեստագործական)	1 110	4.3	635	3.9	475	4.9
Միջնակարգ ընդհանուր	14 972	58.0	8 972	55.5	6 000	62.3
Հատուկ ընդհանուր	13	0.1	10	0.1	3	0.0
Հիմնական ընդհանուր	2 182	8.5	1 118	6.9	1 064	11.0
Տարրական ընդհանուր	244	0.9	102	0.6	142	1.5
<i>ընդամենից՝</i> երիտասարդներ (16-29 տարեկաններ)	9 356	36.3	6 268	38.8	3 088	32.1
30 տարեկան և բարձր	16 442	63.7	9 898	61.2	6 544	67.9

Աշխատանք փնտրողների կազմն ըստ սեռի, 2020թ. դեկտեմբեր

ամսվա վերջի դրությամբ

	Ընդամենը		Կին		Տղամարդ	
	մարդ	%	մարդ	%	մարդ	%
Ընդամենը	87 999	100	57 537	100	30 462	100
<i>նրանցից՝</i>						
զբաղվածներ	25 874	29.4	17 426	30.3	8 448	27.7
տարիքային կենսաթոշակի տարիքը լրացած անձինք	802	0.9	455	0.8	347	1.1
գործազուրկներ	61 320	69.7	39 653	68.9	21 667	71.1
<i>այդ թվում՝</i>						
հաշմանդամություն ունեցող	2 439	2.8	985	1.7	1 454	4.8
հաշմանդամություն չունեցող	58 881	66.9	38 668	67.2	20 213	66.3

Աշխատանք փնտրողներն ըստ սեռի, 2020թ. դեկտեմբեր



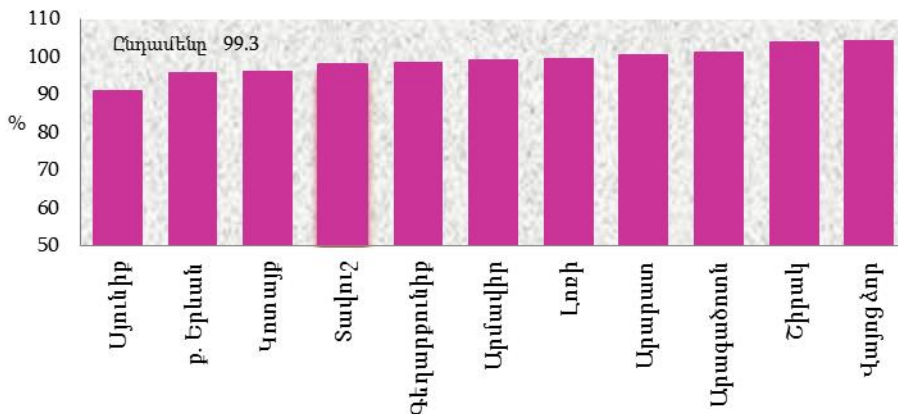
Աշխատուժի առաջարկն ըստ ՀՀ մարզերի և ք. Երևանի, 2020թ. դեկտեմբեր

ամսվա վերջի դրությամբ

	Աշխատանք փնտրողներ		նրանցից՝ գործազուրկներ		
	ընդամենը, մարդ	%, 2020թ. / 2019թ.	ընդամենը, մարդ	%, 2020թ. / 2019թ.	%, ընդամենի նկատմամբ
Ընդամենը	87 999	103.6	61 320	99.3	100
ք. Երևան	12 427	101.2	7 463	95.7	12.2
Արագածոտն	5 053	109.9	3 136	101.3	5.1
Արարատ	8 623	107.9	5 232	100.5	8.5
Արմավիր	8 661	103.3	5 695	99.1	9.3
Գեղարքունիք	6 104	102.1	4 497	98.5	7.3
Լոռի	10 112	100.4	9 217	99.7	15.0
Կոտայք	9 321	101.7	5 904	96.3	9.6
Շիրակ	17 281	107.4	12 314	104.1	20.1
Սյունիք	3 201	95.8	2 442	90.9	4.0
Վայոց ձոր	1 328	96.3	1 062	104.4	1.7
Տավուշ	5 888	103.4	4 358	98.0	7.1

Պաշտոնապես գրանցված գործազուրկների թվաքանակի փոփոխությունն ըստ ՀՀ մարզերի և ք. Երևանի, 2020թ. դեկտեմբեր

%, 2020թ. / 2019թ.



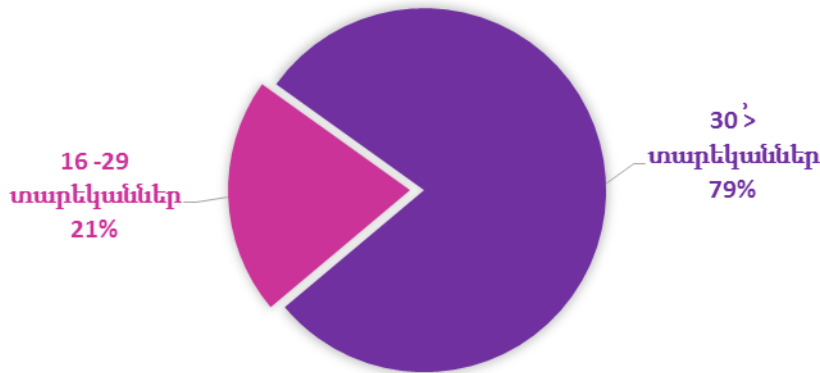
1.ԻՐԱԿԱՆ ՀՍՏՎԱԾ

16-29 տարեկան աշխատուժի առաջարկն ըստ ՀՀ մարզերի և ք. Երևանի, 2020թ. դեկտեմբեր

ամսվա վերջի դրությամբ

	Աշխատանք փնտրող երիտասարդներ		նրանցից՝ գործազուրկներ		
	ընդամենը, մարդ	%, 2020թ. / 2019թ.	ընդամենը, մարդ	%, 2020թ. / 2019թ.	ընդամենի նկատմամբ, %
Ընդամենը	18 181	96.5	11 627	92.6	100
ք. Երևան	2 358	101.9	1 235	97.2	10.6
Արագածոտն	1 085	107.2	498	94.3	4.3
Արարատ	2 242	102.2	1 328	95.1	11.4
Արմավիր	1 519	86.3	966	93.2	8.3
Գեղարքունիք	1 267	96.1	932	94.7	8.0
Լոռի	1 977	88.2	1 677	87.1	14.4
Կոտայք	2 050	101.9	1 327	96.6	11.4
Շիրակ	3 633	96.0	2 202	92.5	18.9
Սյունիք	591	90.4	390	83.3	3.4
Վայոց ձոր	277	84.2	227	96.6	2.0
Տավուշ	1 182	97.2	845	88.4	7.3

Աշխատուժի առաջարկն ըստ տարիքային խմբերի, 2020թ. դեկտեմբեր



Գործազուրկներն ըստ տարիքային խմբերի, 2020թ. դեկտեմբեր

ամսվա վերջի դրությամբ

	Ընդամենը		Կին		Տղամարդ		Քաղաք		Գյուղ	
	մարդ	%	մարդ	%	մարդ	%	մարդ	%	մարդ	%
Ընդամենը	61 320	100	39 653	100	21 667	100	37 110	100	24 210	100
16 -19	495	0.8	350	0.9	145	0.7	379	1.0	116	0.5
20 - 24	4 026	6.6	2 728	6.9	1 298	6.0	2 557	6.9	1 469	6.1
25 - 29	7 106	11.6	4 872	12.3	2 234	10.3	4 618	12.4	2 488	10.3
30 - 34	8 291	13.5	5 706	14.4	2 585	11.9	5 126	13.8	3 165	13.1
35 - 44	17 146	28.0	11 002	27.7	6 144	28.4	10 381	28.0	6 765	27.9
45 - 54	12 522	20.4	7 399	18.7	5 123	23.6	7 331	19.8	5 191	21.4
55 >	11 734	19.1	7 596	19.2	4 138	19.1	6 718	18.1	5 016	20.7

1.ԻՐԱԿԱՆ ՀԱՏՎԱԾ

Պաշտոնապես գրանցված գործազուրկներն ըստ կրթության, 2020թ. դեկտեմբեր

ամսվա վերջի դրությամբ

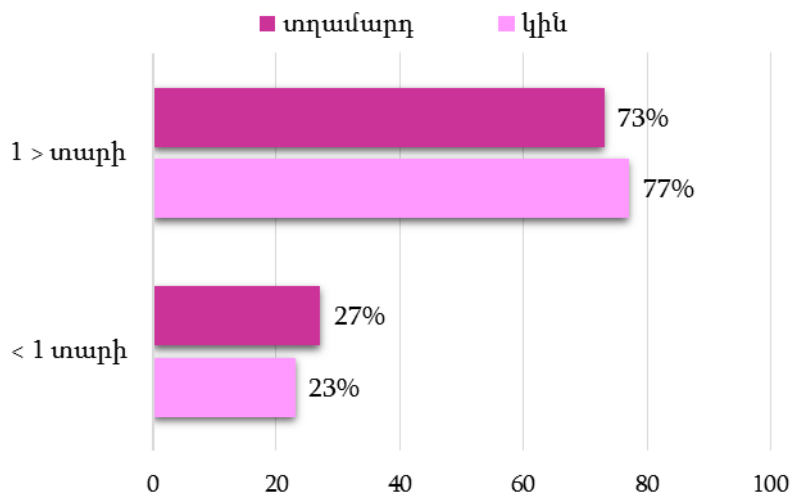
	Ընդամենը		Կին		Տղամարդ		Քաղաք		Գյուղ	
	մարդ	%	մարդ	%	մարդ	%	մարդ	%	մարդ	%
Ընդամենը	61 320	100	39 653	100	21 667	100	37 110	100	24 210	100
Հետբուհական, բարձրագույն	8 107	13.2	6 190	15.6	1 917	8.8	6 581	17.7	1 526	6.3
Թերի բարձրագույն, միջին մասնագիտական	10 650	17.4	8 715	22.0	1 935	8.9	8 163	22.0	2 487	10.3
Նախամասնագիտական (արհեստագործական)	3 355	5.5	1 960	4.9	1 395	6.4	2 501	6.7	854	3.5
Միջնակարգ ընդհանուր	33 399	54.5	20 080	50.6	13 319	61.5	16 883	45.5	16 516	68.2
Հիմնական ընդհանուր	5 088	8.3	2 427	6.1	2 661	12.3	2 733	7.4	2 355	9.7
Հատուկ ընդհանուր	2	0.0	2	0.0	0	0.0	2	0.0	0	0.0
Տարրական ընդհանուր	719	1.2	279	0.7	440	2.0	247	0.7	472	1.9

Պաշտոնապես գրանցված գործազուրկների թվաքանակն ըստ աշխատանք փնտրելու տևողության և սեռի, 2020թ. դեկտեմբեր

ամսվա վերջի դրությամբ

	Գործազուրկներ, մարդ	<i>այդ թվում՝</i> ըստ աշխատանք փնտրելու տևողության					Անավարտ գործազրկության միջին տևողությունը, ամիս
		մինչև 3 ամիս	4 - 6 ամիս	7 - 11 ամիս	1 - 3 տարի	3> տարի	
Ընդամենը	61 320	3 801	4 285	6 814	16 381	30 039	34.3
Կին	39 653	2 464	2 647	3 931	10 187	20 424	35.3
Տղամարդ	21 667	1 337	1 638	2 883	6 194	9 615	32.5

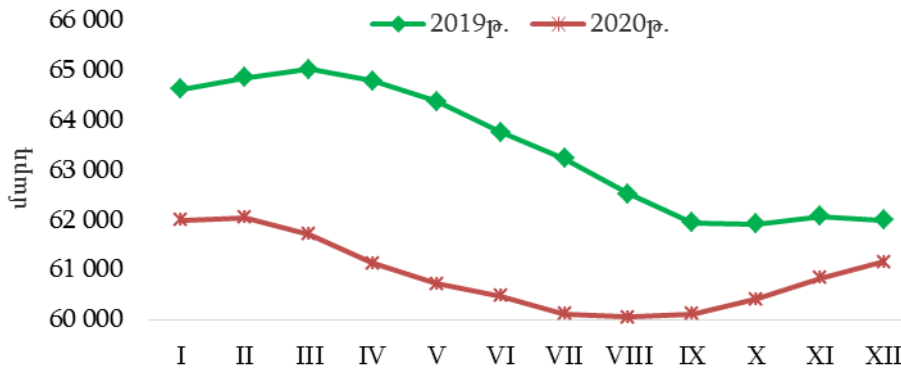
%-ով համապատասխան սեռը ընդամենի նկատմամբ



1.ԻՐԱԿԱՆ ՀԱՏՎԱԾ

Պաշտոնապես գրանցված գործազուրկների միջին ամսական թվաքանակը

	Ընդամենը, մարդ		%	
	2019թ.	2020թ.	2019թ. / 2018թ.	2020թ. / 2019թ.
Հունվար	64 631	62 004	92.3	95.9
Փետրվար	64 861	62 057	93.4	95.7
Մարտ	65 029	61 715	94.6	94.9
Ապրիլ	64 801	61 133	94.4	94.3
Մայիս	64 388	60 730	93.7	94.3
Հունիս	63 764	60 487	93.1	94.9
Հուլիս	63 243	60 126	92.9	95.1
Օգոստոս	62 526	60 057	92.8	96.1
Սեպտեմբեր	61 951	60 125	92.9	97.1
Հոկտեմբեր	61 931	60 416	93.8	97.6
Նոյեմբեր	62 086	60 838	95.0	98.0
Դեկտեմբեր	62 005	61 164	95.6	98.6



Պաշտոնապես գրանցված գործազուրկների միջին ամսական թվաքանակը` աճողական

	Ընդամենը, մարդ		%	
	2019թ.	2020թ.	2019թ. / 2018թ.	2020թ. / 2019թ.
Հունվար	64 631	62 004	92.3	95.9
Հունվար-փետրվար	64 746	62 031	92.8	95.8
Հունվար-մարտ	64 840	61 925	93.4	95.5
Հունվար-ապրիլ	64 830	61 727	93.7	95.2
Հունվար-մայիս	64 742	61 528	93.7	95.0
Հունվար-հունիս	64 579	61 354	93.6	95.0
Հունվար-հուլիս	64 388	61 179	93.5	95.0
Հունվար-օգոստոս	64 155	61 038	93.4	95.1
Հունվար-սեպտեմբեր	63 910	60 937	93.3	95.3
Հունվար-հոկտեմբեր	63 712	60 885	93.4	95.6
Հունվար-նոյեմբեր	63 564	60 881	93.5	95.8
Հունվար-դեկտեմբեր	63 434	60 904	93.7	96.0

1.ԻՐԱԿԱՆ ՀԱՏՎԱԾ

Խորհրդատվություն ստացած աշխատանք փնտրողները, 2020թ.

	Տարեկգրից, <i>մարդ</i>	Դեկտեմբերի վերջի դրությամբ	
		<i>մարդ</i>	%, ընդամենի նկատմամբ
Ընդամենը	156 486	11 231	100
<i>այդ թվում՝ ստացել են խորհրդատվություն հետևյալ հարցերով.</i>			
աշխատանքի և զբաղվածության օրենսդրության	40 037	3 698	32.9
մասնագիտական կողմնորոշման	15 803	1 218	10.8
զբաղվածության ծրագրերի	42 452	2 970	26.4
աշխատանքի փոփոխման	6 630	642	5.7
այլ հարցերով	51 564	2 703	24.1

Աշխատուժի պահանջարկը¹ և թափուր աշխատատեղերի ծանրաբեռնվածությունը, 2020թ.

ամսվա վերջի դրությամբ

	Աշխատուժի պահանջարկը		Մեկ թափուր աշխատատեղի ծանրաբեռնվածությունը ²	
	<i>մարդ</i>	<i>անգամ, 2020թ. / 2019թ.</i>	<i>մարդ</i>	%, 2020թ. / 2019թ.
Հունվար	3 550	1.6 անգամ	24	64.9
Փետրվար	3 259	1.5 անգամ	26	83.9
Մարտ	3 537	1.4 անգամ	24	75.0
Ապրիլ	3 074	91.8	28	1.1 անգամ
Մայիս	3 002	74.5	29	1.4 անգամ
Հունիս	2 667	74.4	33	1.4 անգամ
Հուլիս	2 174	57,1	41	1.9 անգամ
Օգոստոս	2 005	51.4	44	2.1 անգամ
Սեպտեմբեր	2 237	56.0	40	1.9 անգամ
Հոկտեմբեր	1 801	41.3	49	2.6 անգամ
Նոյեմբեր	1 399	32.3	63	3.2 անգամ
Դեկտեմբեր	1 203	33.3	73	3.0 անգամ

¹ Այստեղ և հետայսու՝ վերաբերում է միայն ՀՀ աշխատանքի և սոցիալական հարցերի նախարարության զբաղվածության պետական գործակալության հետ համագործակցող գործատուների ներկայացրած պահանջարկին:

² Աշխատանք փնտրողների թվաքանակն է մեկ թափուր աշխատատեղի հաշվով:

1.ԻՐԱԿԱՆ ՀԱՏՎԱԾ

Աշխատուժի պահանջարկն ըստ ՀՀ մարզերի և ք. Երևանի, 2020թ. դեկտեմբեր

ամսվա վերջի դրությամբ

	Աշխատուժի պահանջարկը	% / անգամ, 2020թ. / 2019թ.	Ընդամենի նկատմամբ, %
	ընդամենը, մարդ		
Ընդամենը	1 203	33.3	100
ք. Երևան	480	24.1	39.9
Արագածոտն	64	80.0	5.3
Արարատ	62	1.3 անգամ	5.2
Արմավիր	11	18.3	0.9
Գեղարքունիք	41	1.1 անգամ	3.4
Լոռի	80	45.5	6.7
Կոտայք	153	22.7	12.7
Շիրակ	106	43.3	8.8
Սյունիք	56	71.8	4.7
Վայոց ձոր	53	81.5	4.4
Տավուշ	97	63.0	8.1

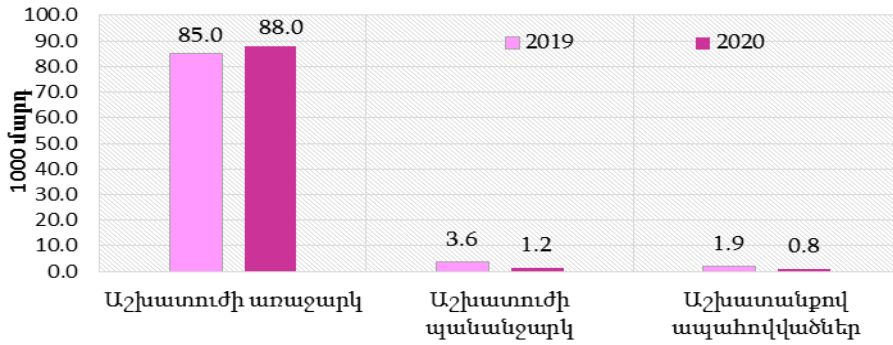
Աշխատուժի պահանջարկն ըստ ամիսների

ամսվա ընթացքում

	Ընդամենը, մարդ		այդ թվում՝ թափուր աշխատատեղերն ըստ բնույթի				% , ընդամենը աշխատուժի պահանջարկի նկատմամբ, 2020թ.		
	2019թ.	2020թ.	կրկնվող ¹		չկրկնվող		Ընդամենը	կրկնվող աշխատա- տեղեր	չկրկնվող աշխատա- տեղեր
			2019թ.	2020թ.	2019թ.	2020թ.			
Հունվար	3 004	4 457	2 356	3 778	648	679	100	84.8	15.2
Փետրվար	3 148	4 375	2 320	3 532	828	843	100	80.7	19.3
Մարտ	3 613	4 290	2 377	3 409	1 236	881	100	79.5	20.5
Ապրիլ	4 425	3 586	2 472	3 496	1 953	90	100	97.5	2.5
Մայիս	5 039	3 505	3 769	3 042	1 270	463	100	86.8	13.2
Հունիս	5 298	3 612	4 248	3 124	1 050	488	100	86.5	13.5
Հուլիս	5 083	3 162	4 040	2 577	1 043	585	100	81.5	18,5
Օգոստոս	5 580	2 626	4 565	2 079	1 015	547	100	79.2	20.8
Սեպտեմբեր	5 660	2 783	4 507	2 020	1 153	763	100	72.6	27.4
Հոկտեմբեր	6 205	2 278	4 016	1 980	2 189	298	100	86.9	13.1
Նոյեմբեր	5 672	1 949	4 547	1 516	1 125	433	100	77.8	22.2
Դեկտեմբեր	5 132	1 734	4 276	1 356	856	378	100	78.2	21.8

¹ Կրկնվող համարվում է թափուր այն աշխատատեղը, (գբաղմունքը) որի վերաբերյալ գործատուն հայտ է ներկայացրել հաշվետու ժամանակաշրջանին նախորդող ժամանակահատվածում և չի համալրվել (թափուր է):

Աշխատուժի առաջարկը, պահանջարկը և աշխատանքով ապահովվածները, դեկտեմբեր



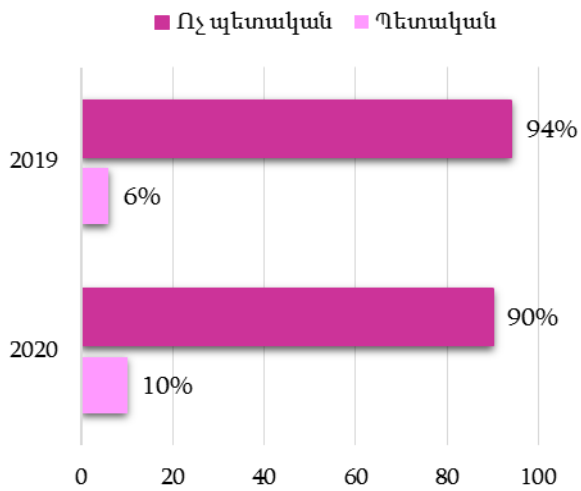
Աշխատուժի պահանջարկն ըստ տնտեսական գործունեության տեսակների, 2020թ. դեկտեմբեր

ամսվա ընթացքում

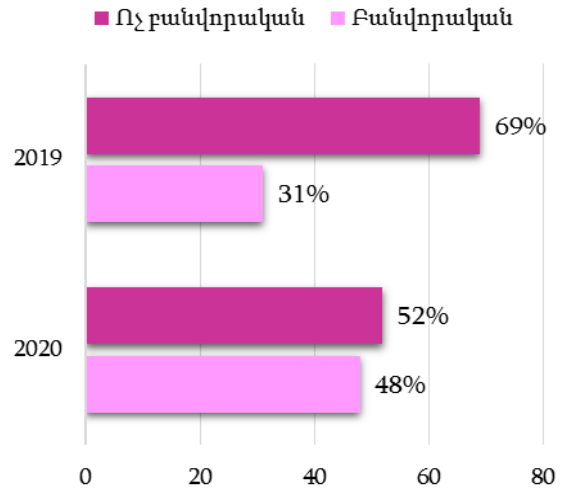
ՏՊՏԴ (խմբ. 2)		Չկրկնվող թափուր աշխատատեղեր				Նոր ստեղծված աշխատատեղեր
		Ընդամենը, մարդ	%, ընդամենի նկատմամբ,	բանվորական մասնագիտությամբ	%, ընդամենի նկատմամբ	
A-U	Ընդամենը, այդ թվում՝	378	100	181	100	239
A	Գյուղատնտեսություն	2	0.5	1	0.6	0
B-E	Արդյունաբերություն	87	23.0	65	35.9	232
F	Շինարարություն	5	1.3	4	2.2	1
G	Մեծածախ և մանրածախ առևտուր, ավտոմեքենաների և մոտոցիկլների նորոգում	58	15.3	22	12.2	2
H	Փոխադրումներ և պահեստային տնտեսություն	4	1.1	0	0	1
I	Կացության և հանրային սննդի կազմակերպում	32	8.5	25	13.8	0
J	Տեղեկատվություն և կապ	3	0.8	2	1.1	0
K	Ֆինանսական և ապահովագրական գործունեություն	10	2.6	2	1.1	0
L	Անշարժ գույքի հետ կապված գործունեություն	0	0	0	0	0
M	Մասնագիտական, գիտական և տեխնիկական գործունեություն	4	1.1	0	0	0
N	Վարչարարական և օժանդակ գործունեություն	1	0.3	0	0	0
O	Պետական կառավարում և պաշտպանություն, պարտադիր սոց. ապահովություն	6	1.6	0	0	1
P	Կրթություն	17	4.5	6	3.3	2
Q	Առողջապահություն և բնակչության սոցիալական սպասարկում	25	6.6	6	3.3	0
R	Մշակույթ, զվարճություններ և հանգիստ	9	2.4	0	0	0
S	Սպասարկման այլ ծառայություններ	115	30.4	48	26.5	0
U	Օտարերկրյա (էքստերիտորիալ) կազմակերպությունների գործունեություն	0	0	0	0	0

Աշխատուժի պահանջարկն ըստ տնտեսության հատվածների

դեկտեմբեր



Աշխատուժի պահանջարկն ըստ մասնագիտական կազմի



Աշխատուժի պահանջարկն ըստ զբաղմունքի տեսակների¹, 2020թ. դեկտեմբեր

ամսվա վերջի դրությամբ

Կոդը	Ցուցանիշի անվանումը	Ընդամենը, մարդ
1-9	Ընդամենը	1 203
1	Ղեկավարներ՝ օրենսդիր, գործադիր մարմինների, կազմակերպությունների, հիմնարկների, քաղաքական և հասարակական միավորումների	8
111	Ղեկավարներ՝ օրենսդիր և գործադիր մարմինների	1
113	Ղեկավարներ՝ տեղական ինքնակառավարման մարմինների	2
122	Ղեկավարներ՝ մասնագիտացված ստորաբաժանումների	3
131	Ղեկավարներ՝ փոքր կազմակերպությունների	2
2	Մասնագետներ՝ բարձր որակավորման	287
212	Մաթեմատիկոսներ, վիճակագիրներ և մասնագետներ՝ հարակից	2
213	Մասնագետներ՝ համակարգիչների	5
214	Ճարտարապետներ, ճարտարագետներ և մասնագետներ՝ հարակից	13
221	Մասնագետներ՝ կենսաբանական և գյուղատնտեսական գիտությունների բնագավառների	3
222	Մասնագետներ՝ առողջապահության բնագավառի (բացառությամբ բժշկական խնամքի և մանկաբարձության)	169
223	Մասնագետներ՝ բժշկական խնամքի և մանկաբարձության	18
231	Դասավանդողներ՝ համալսարանների, քոլեջների, արհեստագործական դպրոցների և այլ կրթական հաստատությունների	5

¹ Դասակարգման հիմքը՝ Ջբաղմունքների տեսակների ՀՀ դասակարգիչ

Կոդը	Ցուցանիշի անվանումը	Ընդամենը, մարդ
232	Դասավանդողներ՝ միջնակարգ դպրոցի	42
233	Դասավանդողներ՝ նախնական դպրոցի և նախադպրոցական կրթության	3
234	Դասավանդողներ՝ հատուկ կրթության բնագավառի	5
235	Մասնագետներ՝ այլ, կրթության բնագավառի	8
241	Մասնագետներ՝ ձեռնարկատիրական գործունեության և կադրերի	3
242	Մասնագետներ՝ իրավունքի բնագավառի	5
243	Մասնագետներ՝ տեղեկատվության և հարակից մասնագիտությունների բնագավառների	6
3	Մասնագետներ՝ միջին որակավորման	137
311	Տեխնիկներ՝ ֆիզիկայի և ճարտարագիտության բնագավառների	5
312	Աշխատողներ՝ օժանդակ, համակարգչային սարքավորումների սպասարկման	8
313	Տեխնիկներ և օպերատորներ՝ օպտիկական և էլեկտրոնային սարքավորումների	5
322	Աշխատողներ (օժանդակ անձնակազմ)՝ միջին բժշկական անձնակազմի (բացառությամբ բժշկական խնամքի և մանկաբարձության)	16
323	Աշխատողներ (օժանդակ անձնակազմ)՝ բժշկական խնամքի և մանկաբարձության	16
324	Բուժարարներ և բուժողներ՝ ոչ ավանդական բժշկության	3
332	Դասավանդողներ՝ նախադպրոցական դաստիարակության և կրթության	4
333	Դասավանդողներ՝ հատուկ կրթության	11
341	Աշխատողներ՝ ֆինանսների և առևտրի բնագավառների	10
342	Գործակալներ՝ առևտրական-առևտրային ծառայությունների	35
343	Աշխատողներ՝ վարչակառավարչական	1
344	Աշխատողներ՝ պետական ծառայությունների	1
345	Աշխատակիցներ՝ ոստիկանության, և խուզարկուներ	2
346	Աշխատողներ՝ սոցիալական ոլորտի	5
347	Աշխատողներ՝ արվեստի, զվարճությունների և մարզական բնագավառների	15
4	Ծառայողներ՝ գրասենյակների	82
411	Օպերատորներ՝ ստեղնային մեքենաների, և քարտուղարներ	12
412	Ծառայողներ՝ թվային տեղեկատվություն մշակող	6
414	Աշխատողներ՝ գրադարանների, փոստային և այլ ծառայությունների	4
421	Գանձապահներ և աշխատողներ՝ հարակից զբաղմունքների	40
422	Ծառայողներ՝ զբաղված հաճախորդների իրազեկմամբ	20
5	Աշխատողներ՝ սպասարկման ոլորտի, մնակարանային կոմունալ տնտեսությունների և առևտրի կազմակերպությունների	187
511	Սպասարկողներ՝ ճամփորդությունների ընթացքում և հասարակական տրանսպորտում, աշխատողներ՝ հարակից զբաղմունքների	3
512	Սպասարկողներ՝ տնային տնտեսության վարման ծառայություններ մատուցող, և աշխատողներ՝ հանրային սննդի կազմակերպությունների	38
513	Աշխատողներ՝ անհատական ծառայություններ մատուցող, և աշխատողներ՝ հարակից զբաղմունքների	22
514	Աշխատողներ՝ այլ, անհատական ծառայություններ մատուցող	30
522	Վաճառողներ՝ խանութների, և ցուցադրողներ՝ ապրանքների	73
523	Վաճառողներ՝ տաղավարների և շուկաների	10

Կոդը	Ցուցանիշի անվանումը	Ընդամենը, մարդ
531	Աշխատողներ՝ քաղաքների և բնակավայրերի գազի մատակարարման կազմակերպությունների	5
532	Աշխատողներ՝ ջրմուղ-կոյուղու կազմակերպությունների	3
533	Աշխատողներ՝ կանաչապատման կազմակերպությունների	2
534	Աշխատողներ՝ էներգամատակարարման կազմակերպությունների	1
6	Աշխատողներ՝ որակավորված՝ գյուղատնտեսական, անտառային, որսորդական, ձկնաբուծական և ձկնորսական կազմակերպությունների	4
614	Աշխատողներ՝ շուկայական կողմնորոշում ունեցող, անտառային և փայտամթերման կազմակերպությունների և աշխատողներ՝ հարակից զբաղմունքների	1
621	Աշխատողներ՝ անձնական սպառման համար, գյուղատնտեսական, անտառային, որսորդական ձկնաբուծական և ձկնաբուծական ապրանքներ արտադրող	3
7	Բանվորներ՝ որակավորված՝ արդյունաբերական կազմակերպությունների, գեղարվեստական արհեստների, շինարարության, տրանսպորտի, կապի, երկրաբանության և բնօրրի հետազոտման	204
712	Շինարար – տեղակայողներ և մասնագետներ՝ հարակից զբաղմունքների	5
713	Բանվոր-հարդարողներ՝ շինարարական և շինվերանորոգման աշխատանքների, և մասնագետներ՝ հարակից զբաղմունքների	14
714	Ներկարարներ, բանվորներ՝ շենքերի և շինությունների մակերևույթների մաքրման ու հարդարման, մասնագետներ՝ հարակից զբաղմունքների	3
715	Բանվորներ՝ հանքահորերի (հանքերի), բացահանքերի (կտրվածքների), թունելների և հատուկ նշանակության ստորգետնյա կառույցների շինարարության	1
721	Կաղապարողներ, եռակցողներ, դարբիններ, գրտնակողներ, նախապատրաստողներ՝ կառուցվածքային (կոնստրուկցիոն) մետաղի, և մասնագետներ՝ հարակից զբաղմունքների	9
722	Գործիքագործ - փականագործներ, հաստոցավարներ, կարգաբերողներ և մասնագետներ՝ հարակից զբաղմունքների	9
723	Մեքենագետներ՝ սարքավորումների, փականագործ-հավաքողներ և փականագործ-նորոգողներ	13
724	Փականագործ-հավաքողներ՝ էլեկտրական, էլեկտրամեխանիկական և ռադիոէլեկտրոնային սարքերի	7
726	Բանվորներ՝ օպտիկամեխանիկական արտադրության և հատուկ արտադրությունների	1
741	Բանվորներ՝ սննդի արդյունաբերության	48
742	Բանվորներ՝ փայտամշակման արդյունաբերության	11
743	Բանվորներ՝ մանածագործական արդյունաբերության	62
744	Մորթեգործներ, կաշեգործներ և կոշկակարներ	10
745	Բանվորներ՝ շինարարական նյութերի արդյունաբերության	3
746	Բանվորներ՝ խաղալիքների և ուսումնադիտողական պիտույքների արտադրության	0
751	Բանվորներ՝ տրանսպորտի բնագավառի	3
752	Բանվորներ՝ կապի բնագավառի	5
8	Օպերատորներ, ապարատավարներ, մեքենաներ, փականագործ-հավաքողներ՝ մեքենաների և կայանքների	41
814	Օպերատորներ և ապարատավարներ՝ փայտանյութի մշակման և վերամշակման, թաղանթանյութի, թղթի, սովարաթղթի, ֆիբրի և դրանցից պատրաստված իրերի արտադրության կայանքների	1
815	Ապարատավարներ, օպերատորներ և մեքենավարներ՝ քիմիական և նավթաքիմիական հումքի վերամշակման կայանքների	4
816	Օպերատորներ, ապարատավարներ և մեքենավարներ՝ էլեկտրակայանների և ցանցերի կայանքների	3
821	Օպերատորներ, մեքենավարներ՝ մետաղի և հանքային հումքի վերամշակման մեքենաների և սարքավորումների	1

Կոդը	Ցուցանիշի անվանումը	Ընդամենը, մարդ
822	Օպերատորներ, մեքենավարներ և ապարատավարներ՝ քիմիական արտադրանքի արտադրության մեքենաների և սարքավորումների	1
824	Օպերատորներ՝ փայտամշակման սարքավորումների	2
826	Օպերատորներ, ապարատավարներ և մեքենավարներ՝ մանածագործվածքի (տեքստիլի), կաշվի, մորթու վերամշակման և դրանցից իրերի արտադրության սարքավորումների	11
827	Օպերատորներ, ապարատավարներ և մեքենավարներ՝ սննդամթերքի և համանման այլ մթերքների մշակման սարքավորումների	1
828	Փականագործ-հավաքողներ	1
829	Օպերատորներ, ապարատավարներ, մեքենավարներ և փականագործ –հավաքողներ՝ անշարժ սարքավորումների, այլ խմբեր չներառված	1
831	Մեքենավարներ՝ գնացքաքարշերի և բանվորներ՝ հարակից զբաղմունքների	1
832	Վարորդներ՝ ավտոմոտորանսպորտի	9
833	Օպերատորներ և մեքենավարներ՝ գյուղատնտեսական, հողափոր, ամբարձիչ, բեռնման-բեռնաթափման այլ շարժական սարքավորումների	5
9	Բանվորներ՝ որակավորում չունեցող	253
911	Վաճառողներ՝ փողոցում, և համանման այլ աշխատողներ	15
912	Մաքրողներ՝ կոշիկի, և աշխատողներ՝ փողոցում տարբեր ծառայություններ մատուցող	1
913	Սպասավորներ՝ տնային, հավաքարարներ՝ բնակարանների և աշխատողներ՝ հարակից զբաղմունքների	35
914	Աշխատողներ՝ շենքերի սպասարկման, պատուհանների լվացման և համանման այլ աշխատանքների	8
915	Ցրիչներ, բեռնակիրներ, դռնապաններ և աշխատողներ՝ հարակից այլ զբաղմունքների	10
916	Հավաքողներ՝ աղբի, և համանման այլ աշխատողներ	18
917	Աշխատողներ՝ պատվեր ընդունող, սպասարկման ոլորտի կազմակերպություններում	23
921	Բանվորներ՝ գյուղատնտեսության, ձկնաբուծության, ձկնորսության և հարակից այլ ոլորտների	13
931	Բանվորներ՝ լեռնարդյունահանման արդյունաբերության, շինարարության, երկրաբանության և ընդերքի հետախուզման	1
932	Բանվորներ՝ մշակման արդյունաբերության	125
933	Բանվորներ՝ տրանսպորտի և կապի ոլորտի և բեռնակիրներ	4

1.ԻՐԱԿԱՆ ՀԱՏՎԱԾ

Աշխատանքի տեղավորվածներն ըստ սեռի, 2020թ.

ամսվա վերջի դրությամբ

	Ընդամենը, մարդ			%, 2019թ. / 2018թ.			%, աշխատանք փնտրողների նկատմամբ,		
	ընդամենը	կին	տղամարդ	ընդամենը	կին	տղամարդ	ընդամենը	կին	տղամարդ
Հունվար	370	236	134	54.3	52.0	59.0	0.4	0.4	0.5
Փետրվար	1 464	1 077	387	1.9 անգամ	2.0 անգամ	1.7 անգամ	1.7	1.9	1.3
Մարտ	996	735	261	91.6	101.0	72.7	1.2	1.3	0.9
Ապրիլ	628	418	210	57.5	59.4	54.1	0.7	0.7	0.7
Մայիս	579	381	198	53.4	55.2	50.3	0.7	0.7	0.7
Հունիս	898	591	307	75.0	76.5	72.2	1.0	1.0	1.0
Հուլիս	913	607	306	95.3	94.0	98.1	1.0	1.1	1.0
Օգոստոս	904	555	349	76.0	72.5	82.3	1.0	1.0	1.1
Սեպտեմբեր	1 093	746	347	103.0	99.3	111.9	1.2	1.3	1.1
Հոկտեմբեր	905	613	292	77.2	70.9	94.8	1.0	1.1	1.0
Նոյեմբեր	550	410	140	41.4	43.9	35.4	0.6	0.7	0.5
Դեկտեմբեր	809	591	218	42.8	50.3	30.4	0.9	1.0	0.7