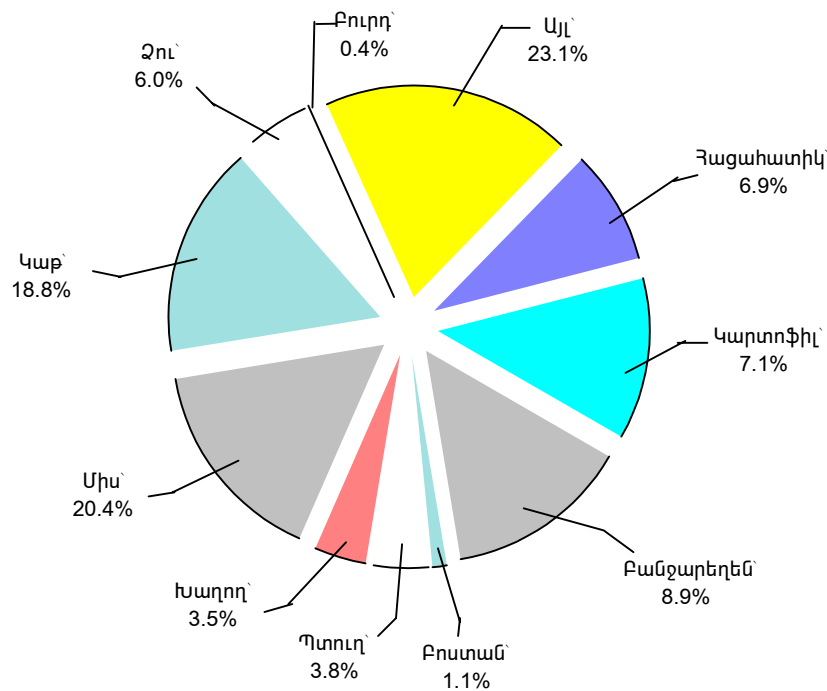


1.2.2. Գյուղատնտեսություն

Գյուղատնտեսության համախառն արտադրանքը 2000թ., փաստացի գներով, բոլոր գյուղական համայնքներից և գյուղատնտեսությամբ զբաղվող առևտրային կազմակերպություններից ստացված վիճակագրական հաշվետվությունների, ինչպես նաև գյուղատնտեսության վիճակագրական ընտրանքային դիտարկման ցանցում ընդգրկված 7000 գյուղացիական տնտեսություններից ստացված հարցաթերթերի նախնական տվյալներով, կազմել է 281,3 մլրդ. դրամ, որը 1999թ. մակարդակին զիջել է 2,5 %-ով, 2000թ. դեկտեմբեր ամսվա համախառն արտադրանքը կազմել է նոյեմբեր ամսվա 103,4 %-ը (համադրելի գներով): Գյուղատնտեսության համախառն արտադրանքի նվազումը հիմնականում պայմանավորված է 1999թ. համենատությամբ բուսաբուծության համախառն արտադրանքի նվազմամբ, որը 1999թ. մակարդակին զիջել է 12,5%-ով, իսկ անասնապահության համախառն արտադրանքը գերազանցել է 1999թ. մակարդակը 9,1 %-ով: Բուսաբուծության համախառն արտադրանքի նվազումը տևական երաշտի և սակավաջրության հետևանք է, որի արդյունքում հացահատիկային մշակաբույսերի համախառն բերքը, 1999թ. համենատությամբ կազմել է 75,2%-ը, կարտոֆիլինը՝ 69,2%, բանջարեղենինը՝ 83,3% և բոստանային մշակաբույսերինը՝ 59,7 %-ը:

2000թ. գյուղատնտեսության համախառն արտադրանքի կառուցվածքը



Գյուղատնտեսության 2000թ. համախառն արտադրանքի կառուցվածքում, 1999թ. համենատությամբ, արձանագրվել է անասնապահության արտադրանքի տեսակարար կշռի աճ (5,4%), բուսաբուծության արտադրանքի տեսակարար կշռի նվազման հաշվին:

2000թ. գյուղատնտեսության համախառն արտադրանքը, մարզերի կտրվածքով*

	Համախառն արտադրանքը, մլրդ. դրամ	Տեսակարար կշիռը, %
Արագածոտն	17,9	6,1
Արարատ	35,8	12,7
Արմավիր	41,6	14,8
Գեղարքունիք	39,3	14,0
Լոռի	28,7	10,2
Կոտայք	23,1	8,2
Շիրակ	30,1	11,0
Սյունիք	34,9	12,4
Վայոց Ձոր	9,0	3,2
Տավուշ	17,5	6,2
ք. Երևան	3,4	1,2
Ընդամենը	281,3	100,0

Հանրապետության գյուղատնտեսության համախառն արտադրանքի մոտ 74%-ը արտադրվել է Արարատի, Արմավիրի, Գեղարքունիքի, Լոռու, Շիրակի և Սյունիքի մարզերում:

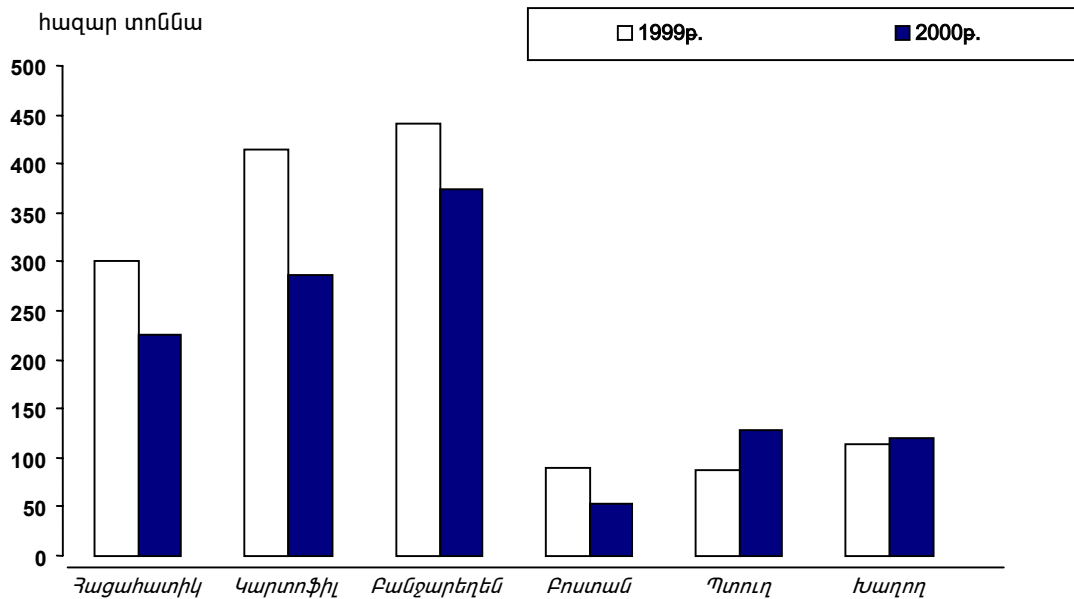
2000թ. գյուղատնտեսական հիմնական մշակաբույսերի ցանքային տարածությունները, մարզերի կտրվածքով*

(հեկտար)

Մարզերի անվանումը	Հացահատիկ		Կարտոֆիլ		Բանջարեղեն		Բոստան		Ծխախոտ	
	2000թ.	2000թ. %-ով 1999թ. նկատմամբ	2000թ.	2000թ. %-ով 1999թ. նկատմամբ	2000թ.	2000թ. %-ով 1999թ. նկատմամբ	2000թ.	2000թ. %-ով 1999թ. նկատմամբ	2000թ.	2000թ. %-ով 1999թ. նկատմամբ
Արագածոտն	20424	101,6	2147	109,0	1181	115,1	109	42,7	210	375,0
Արարատ	13688	99,8	1091	110,0	4223	99,4	488	114,3	582	473,2
Արմավիր	20114	105,5	1522	92,4	6206	88,9	2696	77,5	376	167,1
Գեղարքունիք	36387	137,5	9933	105,1	1429	104,7	-	-	195	7,8 անգամ
Լոռի	10889	100,4	10017	107,0	1292	94,5	7	140,0	53	441,7
Կոտայք	14676	87,8	1461	112,3	1612	100,2	-	-	173	237,0
Շիրակ	38119	100,0	2841	118,7	1251	81,4	-	-	23	255,6
Սյունիք	16011	77,2	1985	114,3	837	97,3	3	150,0	46	306,7
Վայոց Ձոր	3517	99,1	236	113,5	506	123,1	33	106,5	20	80,0
Տավուշ	6848	113,4	2855	102,8	1017	93,9	46	191,7	860	334,6
ք. Երևան	351	101,4	114	95,0	465	119,2	4	133,3	-	-
Ընդամենը ՀՀ	181024	103,1	34202	107,0	20019	95,9	3386	80,1	2538	309,5

* Տվյալները նախնական են:

2000թ. բուսաբուծական մթերքների արտադրությունը, նախորդ տարվա համեմատությամբ



Հանրապետությունում 2000թ. 1999թ. համեմատությամբ, բացի պտղի, խաղողի և ծխախոտի արտադրությունից արձանագրվել է հացահատիկի, կարտոֆիլի, բանջարեղենի և բոստանային մշակաբույսերի համախառն բերքի զգալի նվազում, մասնավորապես՝ հացահատիկի՝ 76,3 հազ. տոննայով, կարտոֆիլի՝ 127,5 , բանջարեղենի՝ 72,8 և բոստանային մշակաբույսերի՝ 35,7 հազ. տոննայով: Եթե պտղի համախառն բերքի 1999թ. նկատմամբ աճը պայմանավորված է 1999թ. պտղատու ծառատեսակների վաղ զարնանային ցրտահարությամբ (հատկապես տուժեց ծիրանենին, որը կորիզավոր պտղատեսակների արտադրության ընդհանուր ծավալում կազմել է մոտ 35%-ը), ապա ծխախոտի արտադրության ծավալների աճը հիմնականում պայմանավորված է 1999թ. համեմատությամբ ծխախոտի տարածությունների մոտ 3,1 անգամ ավելացումով:

ՀՀ Ազգային վիճակագրական ծառայությունը, 2000թ. հուլիս-սեպտեմբեր ամիսներին, ընտրանքային կարգով, հանրապետության մարզերի 200 համայնքների 7000 տնտեսություններում անց է կացրել հացահատիկային մշակաբույսերի բերքահավաքի որակի հետազոտություն:

Բերքահավաքի որակի ընտրանքային հետազոտությամբ ընդգրկված գյուղական համայնքների (200) հացահատիկային մշակաբույսերի ցանքային տարածությունները կազմել են հանրապետությունում հացահատիկային մշակաբույսերի ընդհանուր տարածքի 15,4%-ը:

Հետազոտությամբ ընդգրկված տնտեսություններում բերքահավաքի ընթացքում հացահատիկային մշակաբույսերի կորուստները 1 հեկտարից միջին հաշվով կազմել է 128 կգ (նախորդ տարվա 116 կգ-ի դիմաց):

Ընտրանքային հետազոտության արդյունքներով, բերքահավաքի ժամանակ հացահատիկի մեկ հեկտարից բերքի կորուստները հանրապետության մեկ հեկտարի միջին մակարդակից զգալիորեն բարձր են Կոտայքի մարզի հետազոտված տնտեսություններում՝ 364 կգ, Շիրակի մարզում՝ 239 կգ, Արագածոտնի մարզում՝ 206 կգ, Արարատի մարզում՝ 158 կգ և այլն:

1. ԻՐԱԿԱՆ ՀԱՏՎԱԾ

Հացահատիկային մշակաբույսերի բերքահավաքի ընթացքում կորուստների զգալի մասի պատճառը, ինչպես նախորդ տարիներին շարունակել է մնալ բերքահավաքի տեխնիկական պարկի բարոյական մաշվածությունը:

Ընտրանքային հետազոտության արդյունքների հիման վրա կատարված հաշվարկները ցույց են տալիս, որ բերքահավաքի ընթացքում, հանրապետության առումով, հացահատիկի բերքի կորուստները կազմել են մոտ 24,0 հազ.տոննա, որը 2000թ. արտադրված հացահատիկային մշակաբույսերի համախառն բերքի 10,6%-ն է կամ մոտավորապես այնքան, որքան 2000թ. արտադրվել է Գեղարքունիքի և Տավուշի մարզերի տնտեսություններում:

2000թ. գյուղատնտեսական հիմնական մշակաբույսերի համախառն բերքը, մարզերի կտրվածքով*

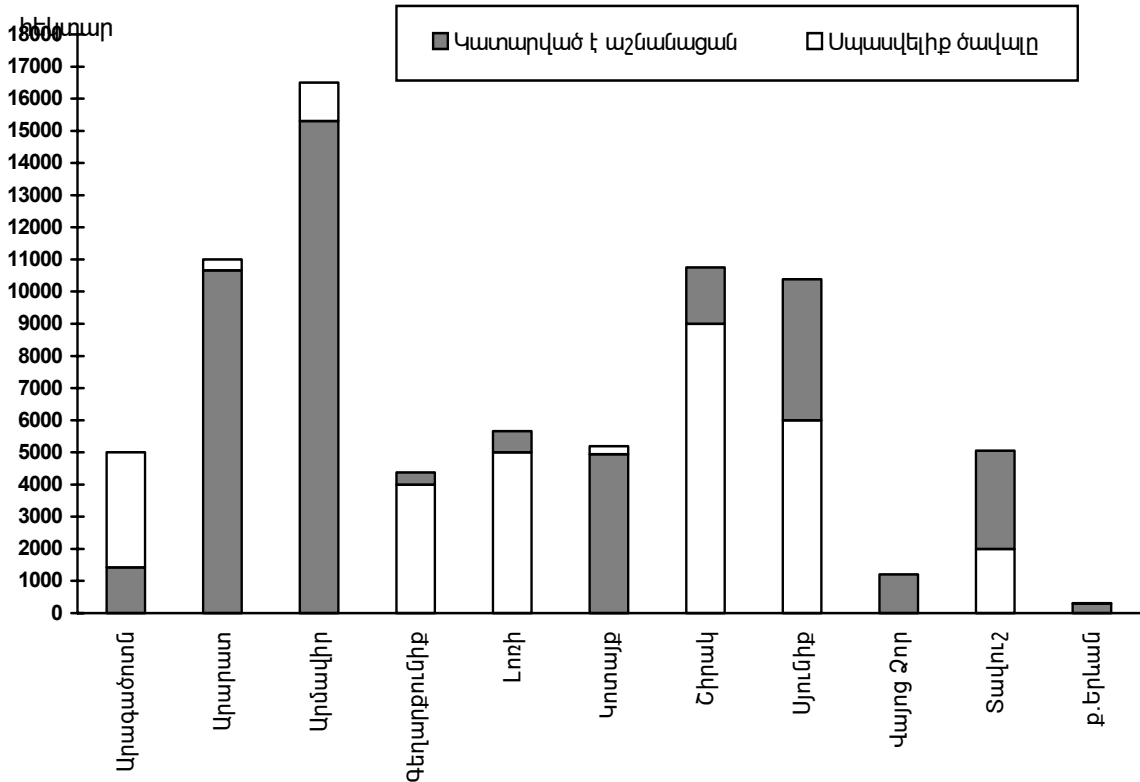
(տոննա)

Մարզերի անվանումը	Հացահատիկ		Կարտոֆիլ		Բանջարեղեն		Բոստան		Պտուղ		Խաղող	
	2000թ.	2000թ. %-ով 1999թ. նկատմամբ	2000թ.	2000թ. %-ով 1999թ. նկատմամբ	2000թ.	2000թ. %-ով 1999թ. նկատմամբ	2000թ.	2000թ. %-ով 1999թ. նկատմամբ	2000թ.	2000թ. %-ով 1999թ. նկատմամբ	2000թ.	2000թ. %-ով 1999թ. նկատմամբ
Արագածոտն	10518	49,2	22000	82,9	11042	92,1	439	19,1	16015	81,4	6139	115,2
Արարատ	44454	92,4	20403	99,3	118767	95,1	9184	94,5	27427	167,7	45826	100,9
Արմավիր	64564	95,2	29073	113,5	157573	90,0	42806	56,4	46697	264,2	47909	96,8
Գեղարքունիք	15496	59,8	86901	70,6	20355	74,7	-	-	3624	85,0	-	-
Լոռի	11375	79,0	65325	67,6	9488	59,9	16	35,6	5570	169,2	259	142,3
Կոտայք	10217	54,3	7392	37,5	18371	71,8	-	-	8650	69,4	1012	93,5
Շիրակ	36825	52,5	18568	39,3	13658	39,1	-	-	531	23,7	-	-
Սյունիք	18912	118,3	21915	87,9	11415	89,5	24	61,5	9323	169,6	504	107,7
Վայոց Ձոր	2430	69,2	1896	46,5	5016	86,9	160	68,4	5200	112,3	3999	131,2
Տավուշ	8622	62,7	11085	46,5	3006	40,8	140	75,3	2487	170,8	6334	91,9
ք.Երևան	1300	110,8	2024	102,7	7520	98,6	75	83,3	2920	484,2	3860	135,7
ԸՆԴՀԱՆՈՒՄ ԶՅ	224713	74,6	286582	69,2	376211	83,8	52844	59,7	128444	145,7	115842	100,9

Գյուղական համայնքների և առևտրային կազմակերպությունների կողմից ներկայացված վիճակագրական հաշվետվությունների տվյալներով 2000թ. հանրապետությունում կատարվել է 70078 հեկտար աշնանացան մշակաբույսերի ցանք, որը կազմել է ՀՀ գյուղատնտեսության նախարարության կողմից նախատեսված ծավալի 107,8%-ը և նախորդ տարվա աշնանացանի 66,2 %-ը:

* Տվյալները նախնական են:

Աշնանացանի տվյալները, մարզերի կտրվածքով*



Գյուղատնտեսական տեխնիկայի սարքինության մակարդակը հանրապետությունում*

(սարքինության մակարդակը, տոկոսներով)

	Հունվարի 1-ի դրությամբ	
	2000թ.	2001թ.
Տրակտորներ	73,8	75,1
Բեռնատար ավտոմեքենաներ	75,4	77,1
Տրակտորային կցասայլեր	83,2	81,3
Տրակտորային շարքացաններ	75,8	78,4
Տրակտորային գութաններ	79,9	81,1
Կուլտիվատորներ	78,7	79,4

1999թ. համեմատությամբ արձանագրվել է գյուղտեխնիկայի սարքինության վիճակի ավելացման միտում, ինչը բացատրվում է 2000թ. ներկրված գյուղտեխնիկայի (տրակտորներ՝ 128 հատ, գյուղատնտեսական գործիքներ և պահեստամասեր) որոշակի քանակով:

* Տվյալները նախնական են:

2000թ. անասնապահական մթերքների արտադրությունը հանրապետությունում, մարզերի կտրվածքով*

Մարզեր	Իրացվել է անասուն և թռչուն սպանդի համար** (կենդանի քաշով), հազ. տոննա		Արտադրվել է կաթ, հազ. տոննա		Արտադրվել է ձու, մլն. հատ	
	2000թ.	2000թ. %-ով 1999թ. նկատմամբ	2000թ.	2000թ. %-ով 1999թ. նկատմամբ	2000թ.	2000թ. %-ով 1999թ. նկատմամբ
Արագածոտն	12,4	122,8	56,0	99,3	26,8	112,6
Արարատ	7,0	116,7	31,5	98,1	24,5	102,5
Արմավիր	7,1	116,4	31,3	97,2	42,5	111,8
Գեղարքունիք	17,1	120,4	79,6	99,2	21,6	116,1
Լոռի	12,1	118,6	56,1	99,5	17,5	116,7
Կոտայք	8,4	123,5	43,0	99,1	116,0	132,3
Շիրակ	13,8	122,1	62,9	99,2	31,4	108,3
Սյունիք	9,2	117,9	40,8	99,5	23,1	114,4
Վայոց Ձոր	5,3	123,3	22,3	99,6	22,5	117,2
Տավուշ	9,1	124,7	35,2	99,4	24,0	114,8
ք.երևան	0,9	128,6	3,3	100,0	35,5	119,5
Ընդամենը ՀՀ	102,4	119,3	462,0	99,1	385,4	118,3

Բերված տվյալները վկայում են, որ գյուղատնտեսության վիճակագրական ընտրանքային դիտարկման ցանցում ընդգրկված 7000 գյուղացիական տնտեսություններից ստացված հարցաթերթերի հաշվարկային տվյալներով, 2000թ. հունվար-դեկտեմբերին իրացվել է 102,4 հազ. տոննա (կենդանի քաշով) անասուն և թռչուն, որը գերազանցել է 1999թ. ցուցանիշը 16,6 հազ. տոննայով կամ 19,3%-ով, ձվինը՝ 59,5 մլն. հատով կամ 18,3%-ով, իսկ կաթի արտադրությունը զիջում է 1999թ. ցուցանիշը 4,2 հազ. տոննայով կամ 0,9%-ով:

Հարկ է նշել, որ 2001թ. հունվարի 1-ի դրությամբ մսի իրացված ծավալների աճը հիմնականում պայմանավորված է անասնակերի պակասով (երաշտի հետևանքով), ինչի պատճառով ավելացել է անասնազխաքանակի սպանդը (մորթը):

* Տվյալները նախնական են:

** Ներառյալ ներքին սպառումը: