

### 1.2.3. Շինարարություն

**Բնակարանային շինարարություն:** 2000թ. հունվար-դեկտեմբերին հանրապետությունում բնակչության, սեփականաշնորհումից ստացված միջոցների և մարդասիրական օգնության հաշվին շահագործման են հանձնվել 200640 քառ.մ ընդհանուր (օգտակար) մակերեսով 484 բնակելի շենք կամ 1999թ. հունվար-դեկտեմբերին գործարկված մակերեսի 105,4 տոկոսը, մասնավորապես:

♦ **Բնակչության միջոցների** հաշվին շահագործման են հանձնվել 104747քառ.մ ընդհանուր (օգտակար) մակերեսով 408 նոր բնակելի շենք, որոնցից համապատասխանաբար. Աշտարակի տարածաշրջանում՝ 4999 և 33, Արարատի՝ 350 և 2, Արտաշատի՝ 6175 և 34, Մասիսի՝ 4770 և 40, Արմավիրի՝ 4944 և 27, Վաղարշապատի՝ 9042 և 30, Գավառի՝ 120 և 1, Մարտունու՝ 7279 և 65, Սևանի՝ 840 և 6, Կոտայքի՝ 2880 և 19, Հրազդանի՝ 1800 և 15, Նաիրիի՝ 620 և 3, Արթիկի՝ 2489 և 16, Իջևանի՝ 640 և 5, ք.Գյումրիում՝ 1249 և 9, ք.Վանաձորում՝ 1169 և 6, ք.Դիլիջանում՝ 595 և 3, ք.Երևանում՝ 54786 քառ.մ և 94 բնակելի շենք:

♦ **Սեփականաշնորհումից ստացված միջոցների** հաշվին շահագործման են հանձնվել 61659 քառ.մ ընդհանուր (օգտակար) մակերեսով 27 բնակելի շենք, որոնցից ք. Վանաձորում՝ 1180 քառ.մ մեկ նոր բնակելի շենք և 6362 քառ.մ 3 ամրացված բնակելի շենք, Ստեփանավանի տարածաշրջանում՝ 4569 քառ. մ 3 նոր բնակելի շենք և 2560 քառ. մ մեկ ամրացված բնակելի շենք, Գուգարքի տարածաշրջանում՝ 2680 քառ.մ մեկ ամրացված բնակելի շենք, Սպիտակի տարածաշրջանում՝ 4080 քառ.մ 4 նոր բնակելի շենք, ք.Գյումրիում՝ 2116 քառ. մ 2 նոր բնակելի շենք և 34260 քառ.մ 9 ամրացված բնակելի շենք, Ախուրյանի տարածաշրջանում՝ 2322 քառ.մ 2 նոր բնակելի շենք, ք. Դիլիջանում՝ 1530 քառ.մ մեկ ամրացված բնակելի շենք:

♦ **Սարդասիրական օգնության միջոցների** հաշվին շահագործման են հանձնվել 34234 քառ. մ ընդհանուր (օգտակար) մակերեսով 49 նոր բնակելի շենք, դրանից.

-«Հայաստան» համահայկական հիմնադրամի միջոցների հաշվին ք.Սպիտակում շահագործման են հանձնվել 1826 քառ.մ ընդհանուր (օգտակար) մակերեսով 3 բնակելի շենք,

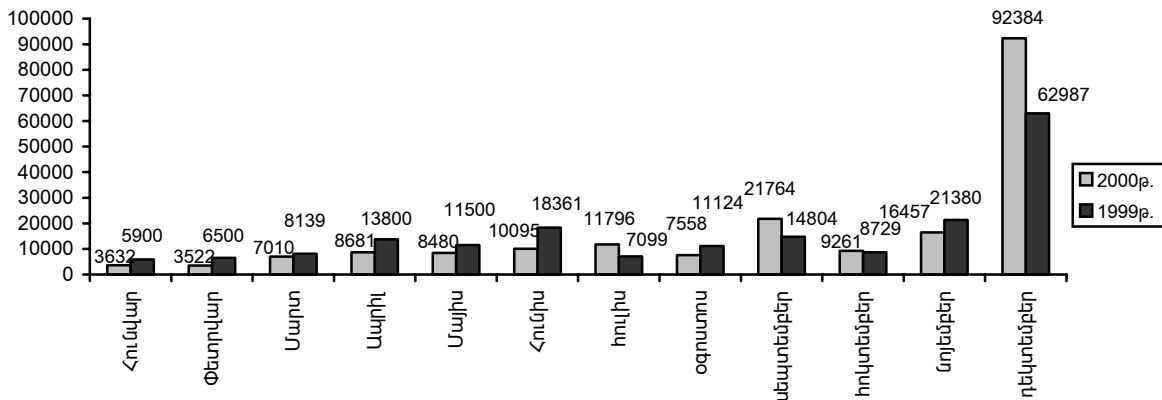
- Փախստականների հարցերով Նորվեգական խորհրդի միջոցների հաշվին Կոտայքի մարզի Նոր-Արտամետ գյուղում շահագործման են հանձնվել 1607 քառ.մ ընդհանուր (օգտակար) մակերեսով 29 բնակելի շենք,

-ՄԱԿ-ի փախստականների հարցերով գերագույն հանձնակատարի միջոցների հաշվին շահագործման են հանձնվել 12933 քառ.մ ընդհանուր (օգտակար) մակերեսով 6 բնակելի շենք, որոնցից. ք. Երևանում՝ 3863 քառ. մ մեկ բնակելի շենք, Արտաշատի տարածաշրջանում՝ 2328 քառ. մ մեկ բնակելի շենք, Կոտայքի տարածաշրջանում՝ 3086 քառ. մ մեկ բնակելի շենք, Գավառի տարածաշրջանում՝ 1433 քառ. մ մեկ բնակելի շենք, Իջևանի տարածաշրջանում՝ 1499 քառ. մ մեկ բնակելի շենք, Հրազդանի տարածաշրջանում՝ 724 քառ. մ մեկ բնակելի շենք,

-Կարմիր խաչի միջոցների հաշվին շահագործման են հանձնվել 17868 քառ.մ ընդհանուր (օգտակար) մակերեսով 11 նոր բնակելի շենք, որից ք.Գյումրիում՝ 12000 քառ.մ ընդհանուր (օգտակար) մակերեսով 7 բնակելի շենք և ք.Վանաձորում՝ 5868քառ.մ ընդհանուր (օգտակար) մակերեսով 4 բնակելի շենք:

**Ծանոթություն:** Հայաստանի Հանրապետությունում 2000թ. հունվար-դեկտեմբերին իրականացված շինարարության վերաբերյալ; առավել մանրամասն տեղեկատվությունը գետեղված է «Կապիտալ շինարարությունը Հայաստանի Հանրապետությունում» վիճակագրական տեղեկագրում, ծածկագիր՝ 1230-201:

2000թ. և 1999թ. շահագործման հանձնված բնակելի շենքերի ընդհանուր (օգտակար) մակերեսն ըստ ամիսների, քառ.մետր



Հանրապետության մարզերում և ք.երևանում շահագործման հանձնված բնակելի շենքերի ընդհանուր (օգտակար) մակերեսը, 2000թ. հունվար-դեկտեմբերին

Մարզերի անվանումը	Բնակելի շենքերի ընդհանուր (օգտակար) մակերես, քառ.մ		Նախորդ տարվա նկատմամբ, տոկոսներով
	2000թ. հունվար- դեկտեմբեր	1999թ. հունվար- դեկտեմբեր	
<b>Ընդամենը</b>	<b>200640</b>	<b>190323</b>	<b>105,4</b>
<i>այդ թվում՝</i>			
Արագածոտն	4999	4515	110,7
Արարատ	13623	8250	165,1
Արմավիր	13986	25830	54,1
Գեղարքունիք	9672	8599	112,5
Լոռի	30294	19517	155,2
Կոտայք	10717	10751	99,7
Շիրակ	54436	21958	247,9
Վայոց Ձոր	-	1200	-
Տավուշ	4264	3598	118,5
ք.երևան	58649	86105	68,1

Հանրակրթական դպրոցների շինարարություն: 2000թ. հունվար-դեկտեմբերին շահագործման են հանձնվել 8488 աշակերտական տեղով 28 հանրակրթական դպրոց, որոնցից.

♦ սեփականաշնորհումից ստացված միջոցների հաշվին շահագործման են հանձնվել 19 հանրակրթական դպրոց՝ 4980 աշակերտական տեղով, մասնավորապես.

- Լոռու մարզպետարանի կողմից շահագործման է հանձնվել 14 հանրակրթական դպրոց՝ 3408 աշակերտական տեղով, դրանից՝ ք.Վանաձորում՝ տեխնիկումը վերափոխվել է հանրակրթական դպրոցի՝ 360 աշակերտական տեղով և ուսումնարանը հանրակրթական դպրոցի՝ 360 աշակերտական տեղով: Ամրացվել է մեկ հանրակրթական դպրոց՝ 392 աշակերտական տեղով, շահագործման հանձնվել նոր մեկ հանրակրթական դպրոց՝ 384 աշակերտական տեղով: Գուգարքի տարածաշրջանում՝ շահագործման է հանձնվել մեկ նոր հանրակրթական դպրոց՝ 192 աշակերտական տեղով, Սպիտակի տարածաշրջանում՝ 2 նոր հանրակրթական դպրոց՝ 384 աշակերտական տեղով, ք.Ստեփանավանում՝ 3 նոր հանրակրթական դպրոց՝ 592

աշակերտական տեղով և ամրացվել է 2 հանրակրթական դպրոց՝ 432 աշակերտական տեղով: Թունանյանի տարածաշրջանում ամրացվել է մեկ հանրակրթական դպրոց 120 աշակերտական տեղով, Տաշիրի տարածաշրջանում՝ մեկ հանրակրթական դպրոց 192 աշակերտական տեղով,

-Շիրակի մարզպետարանի կողմից շահագործման է հանձնվել 5 հանրակրթական դպրոց՝ 1572 աշակերտական տեղով, դրանից. Ախուրյանի տարածաշրջանում՝ 2 նոր հանրակրթական դպրոց՝ 600 աշակերտական տեղով և ամրացվել է 2 հանրակրթական դպրոց՝ 580 աշակերտական տեղով: ք. Գյումրիում շահագործման է հանձնվել մեկ նոր հանրակրթական դպրոց՝ 392 աշակերտական տեղով:

◆**Համաշխարհային բանկի վարկի** հաշվին *Սոցիալական ներդրումների հիմնադրամի* կողմից շահագործման են հանձնվել 5 նոր հանրակրթական դպրոց՝ 2070 աշակերտական տեղով, մասնավորապես.

-ք.Գյումրիում՝ մեկ հանրակրթական դպրոց՝ 260 աշակերտական տեղով, ք.Վանաձորում, համապատասխանաբար՝ մեկ և 260, Ախուրյանի տարածաշրջանում՝ մեկ և 350, Արթիկի տարածաշրջանում՝ մեկ և 450, Մասիսի տարածաշրջանում՝ մեկ հանրակրթական դպրոց՝ 750 աշակերտական տեղով:

◆**Մարդասիրական օգնության միջոցների** հաշվին շահագործման են հանձնվել 3 հանրակրթական դպրոց՝ 1240 աշակերտական տեղով, մասնավորապես.

-“Հայաստան” համահայկական հիմնադրամի միջոցների հաշվին Լոռու մարզի Օձուն գյուղում ամրացվել և վերակառուցվել է՝ մեկ հանրակրթական դպրոց 420 աշակերտական տեղով,

-այլ մարդասիրական օգնության միջոցների հաշվին շահագործման են հանձնվել երկու նոր հանրակրթական դպրոցներ 820 աշակերտական տեղով, դրանից *Սոցիալական ներդրումների հիմնադրամի կողմից*՝ Ախուրյանի տարածաշրջանում շահագործման է հանձնվել մեկ նոր հանրակրթական դպրոց՝ 220 աշակերտական տեղով, իսկ *Հայաստանի օգնության հիմնադրամի կողմից* ք.Գյումրիում շահագործման է հանձնվել մեկ նոր հանրակրթական դպրոց՝ 600 աշակերտական տեղով:

◆**Օտարերկրյա ներդրողների միջոցների** հաշվին շահագործման է հանձնվել ք.Գյումրիում մեկ նոր հանրակրթական դպրոց՝ 198 աշակերտական տեղով:

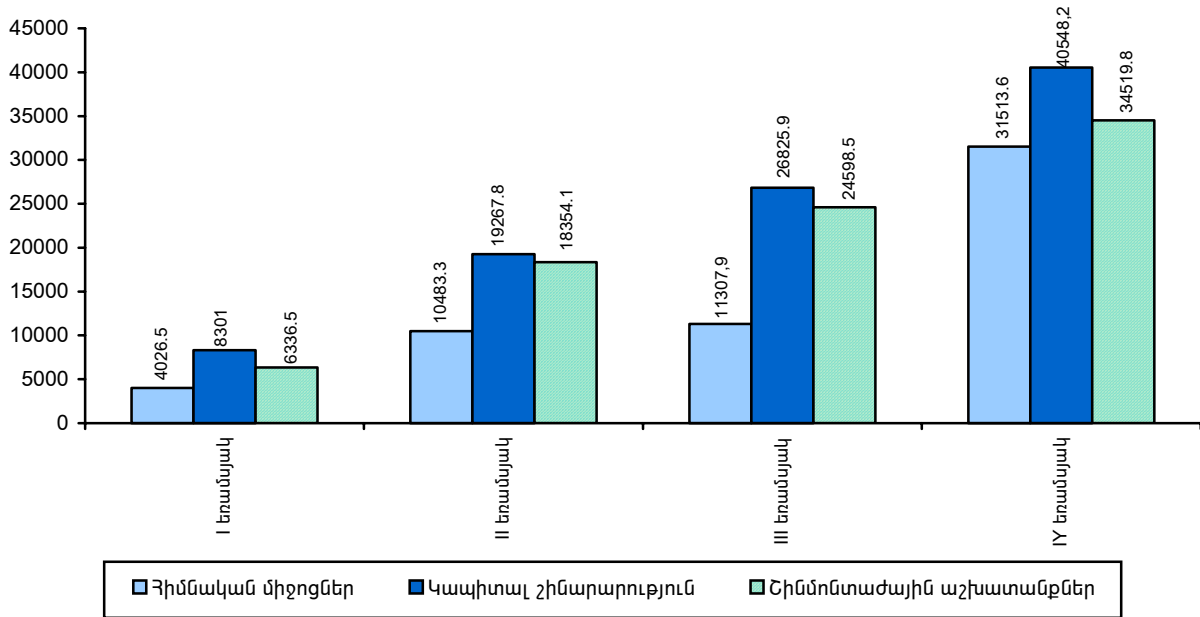
**Առողջապահական հիմնարկների շինարարություն:** Սեփականաշնորհումից ստացված միջոցների հաշվին ք. Վանաձորում ամրացվել է 90 մահճակալով մեկ հիվանդանոց:

**Իրականացված կապիտալ շինարարության ծավալը:** 2000թ. հունվար-դեկտեմբերին հանրապետությունում իրականացվել է 94942,9 մլն.դրամի կապիտալ շինարարություն, այդ թվում արտադրական նշանակության օբյեկտների գծով՝ 47346,7 մլն. դրամի: Իրականացված կապիտալ շինարարության ծավալում շինմոնտաժային աշխատանքները կազմել են 83808,9 մլն.դրամ, որից արտադրական նշանակության օբյեկտների գծով՝ 39174,6 մլն.դրամ:

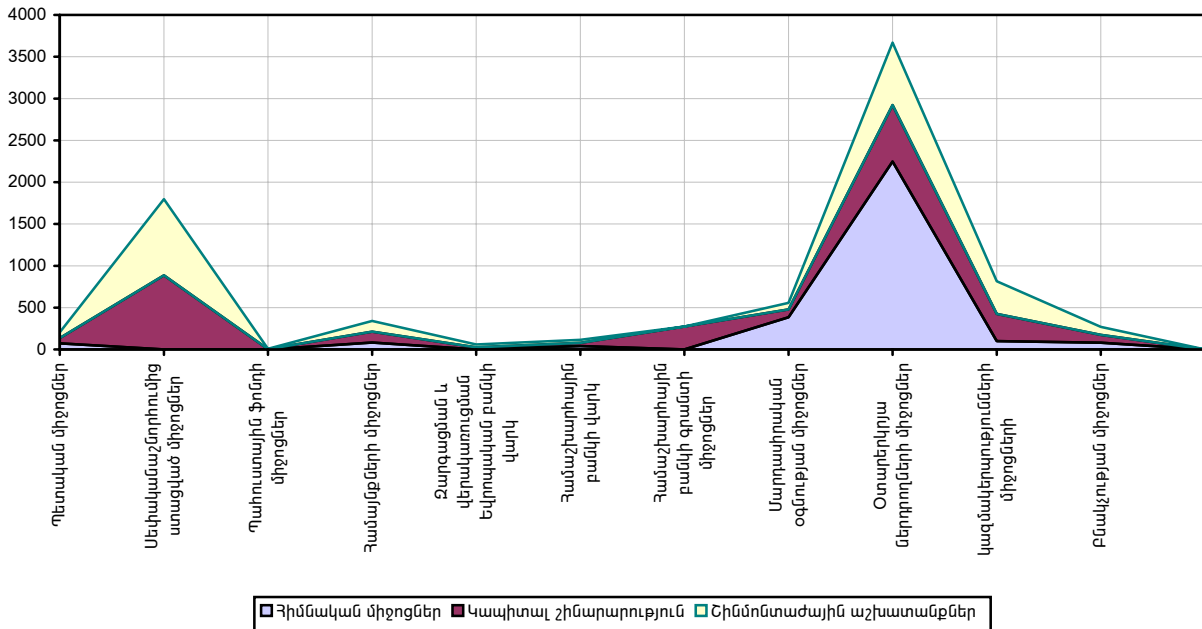
Հանրապետությունում 2000թ. հունվար-դեկտեմբերին իրականացված կապիտալ շինարարության հիմնական ցուցանիշներն ըստ ֆինանսավորման աղբյուրների

Ֆինանսավորման աղբյուրներ	Գործարկվել են հիմնական միջոցներ, մլն. դրամ (վիաստացի գներով)	Իրականացվել է կապիտալ շինարարություն, մլն. դրամ (վիաստացի գներով)			Ընդհանուրի նկատմամբ, տոկոսներով			2000թ. հունվար-դեկտեմբերը 1999թ. հունվար-դեկտեմբերի նկատմամբ, տոկոսներով (իամադրելի գներով)		
		Ընդամենը	այդ թվում՝ շինմոնտաժային աշխատանքներ	Չհիմնական միջոցների գործարկումը	Իրականացվել է կապիտալ շինարարություն	այդ թվում՝ շինմոնտաժային աշխատանքներ	Չհիմնական միջոցների գործարկումը	Իրականացվել է կապիտալ շինարարություն	այդ թվում՝ շինմոնտաժային աշխատանքներ	
<b>Ընդամենը</b>	57331,3	94942,9	83808,9	100	100	100	111,0	125,9	128,4	
<i>այդ թվում ի հաշիվ՝</i>										
պետական բյուջեի	3611,0	7517,9	7075,3	6,3	7,9	8,4	73,1	63,0	68,5	
սեփականաշնորհումից ստացված միջոցների	6531,9	9725,2	9124,2	11,4	10,3	10,9	-	8անգամ և ավելի	9անգամ և ավելի	
պահուստային ֆոնդի միջոցների	-	14,6	13,1	-	0,0	0,0	-	3,6	4,9	
համայնքների միջոցների	157,0	292,8	292,8	0,3	0,3	0,3	82,6	129,6	129,6	
Ձարգացման և վերակառուցման եվրոպական բանկի վարկի	-	768,0	521,4	-	0,8	0,6	-	24,2	34,6	
Համաշխարհային բանկի վարկի	5158,9	5763,3	4821,4	9,0	6,1	5,8	39,9	38,4	35,8	
Համաշխարհային բանկի գրանտի միջոցների	-	101,6	-	-	0,1	-	-	2անգամ և ավելի	-	
մարդասիրական օգնության միջոցների	8414,3	9052,9	7002,3	14,7	9,5	8,4	3անգամ և ավելի	93,5	79,6	
<i>դրանից՝</i>										
«Հայաստան» համահայկական հիմնադրամի միջոցների	277,2	525,4	525,4	0,5	0,6	0,6	122,1	88,9	88,9	
ՄԱԿ-ի միջոցների	483,7	657,9	656,7	0,9	0,7	0,8	73,8	80,0	79,9	
Ամերիկյան Կարմիր Խաչի միջոցների	1683,8	1238,4	1176,5	2,9	1,3	1,4	5անգամ և ավելի	43,1	46,1	
Փախստականների հարցերով Նորվեգական խորհրդի միջոցների	518,8	479,7	479,7	0,9	0,5	0,6	120,9	80,6	88,5	
Հայ Առաքելական եկեղեցու կողմից հանգանակված միջոցների	50,3	3168,2	3009,9	0,1	3,3	3,6	50,0	168,9	178,3	
այլ մարդասիրական օգնության միջոցների	5400,5	2983,3	1154,1	9,4	3,1	1,4	11անգամ և ավելի	102,0	44,4	
օտարերկրյա ներդրողների միջոցների	7605,9	8389,4	6714,6	13,2	8,8	8,0	22անգամ և ավելի	6անգամ և ավելի	7անգամ և ավելի	
կազմակերպությունների միջոցների	9015,8	31725,1	27369,4	15,7	33,4	32,7	98,9	3անգամ և ավելի	3անգամ և ավելի	
բնակչության միջոցների	16836,5	21592,1	20874,4	29,4	22,8	24,9	80,5	94,5	95,9	

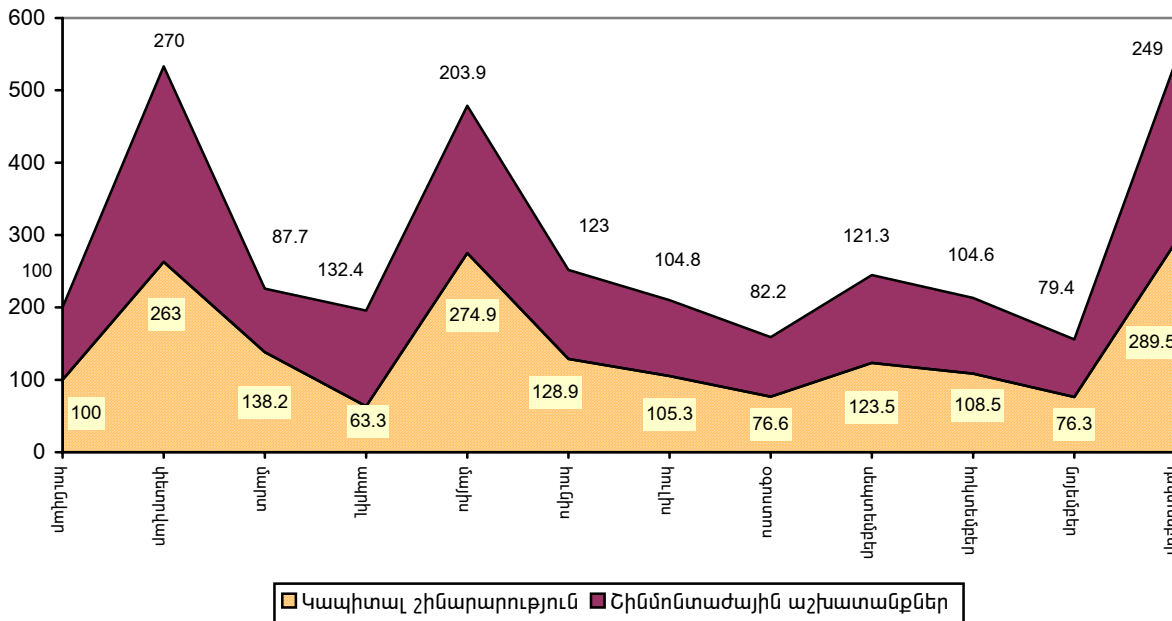
2000թ. իրականացված շինարարության հիմնական ցուցանիշների ծավալներն ըստ եռամսյակների, մլն. դրամ



2000թ. հունվար-դեկտեմբերին իրականացված շինարարության հիմնական ցուցանիշների ծավալները 1999թ. հունվար-դեկտեմբերի նկատմամբ, ըստ ֆինանսավորման աղբյուրների (տոկոսներով)



2000թ. ըստ ամիսների իրականացված շինարարության և շինմոնտաժային աշխատանքների դինամիկան նախորդ ամսվա նկատմամբ, տոկոսներով



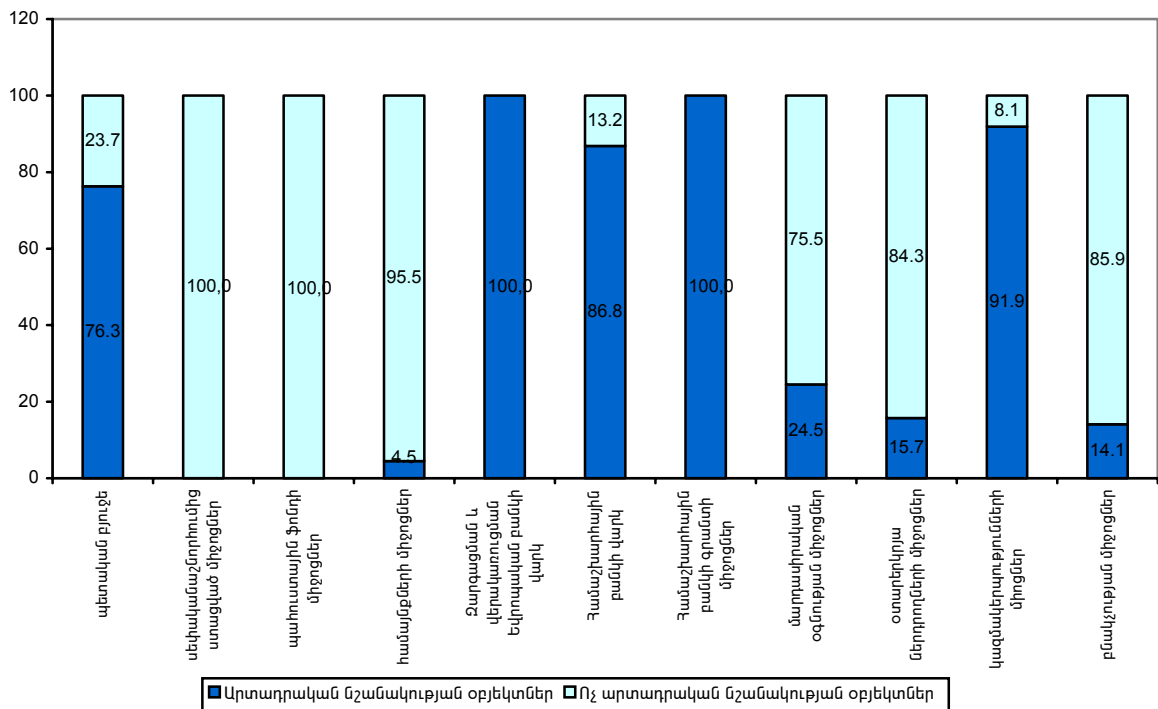
Հանրապետությունում 2000թ. հունվար-դեկտեմբերին իրականացված արտադրական և ոչ արտադրական նշանակության օբյեկտների կապիտալ շինարարության հիմնական ցուցանիշներն ըստ ֆինանսավորման աղբյուրների

(Փաստացի գներով, մլն. դրամ)

Ֆինանսավորման աղբյուրներ	Գործարկվել են հիմնական միջոցներ		Իրականացվել է կապիտալ շինարարություն		այդ թվում՝ շինմոնտաժային աշխատանքներ	
	արտադրական նշանակության օբյեկտների	ոչ արտադրական նշանակության օբյեկտների	արտադրական նշանակության օբյեկտների	ոչ արտադրական նշանակության օբյեկտների	արտադրական նշանակության օբյեկտների	ոչ արտադրական նշանակության օբյեկտների
<b>Ընդամենը</b>	25477,4	31853,9	47346,7	47596,2	39174,6	44634,3
<i>այդ թվում՝ ի հաշիվ՝</i>						
պետական բյուջեի	3611,0	-	5739,0	1778,9	5505,2	1570,1
սեփականաշնորհումից ստացված միջոցների	-	6531,9	-	9725,2	-	9124,2
պահուստային ֆոնդի միջոցների	-	-	-	14,6	-	13,1
համայնքների միջոցների	13,3	143,7	13,1	279,7	13,1	279,7
Զարգացման և վերակառուցման Եվրոպական բանկի վարկի	-	-	768,0	-	521,4	-
Համաշխարհային բանկի վարկի	4645,0	513,9	5004,0	759,3	4062,1	759,3
Համաշխարհային բանկի գրանտի միջոցների	-	-	101,6	-	-	-
մարդասիրական օգնության միջոցների	4967,7	3446,6	2214,4	6838,5	389,8	6612,5

Ֆինանսավորման աղբյուրներ	Գործարկվել են հիմնական միջոցներ		Իրականացվել է կապիտալ շինարարություն		այդ թվում՝ շինմնտաժային աշխատանքներ	
	արտադրական նշանակության օբյեկտների	ոչ արտադրական նշանակության օբյեկտների	արտադրական նշանակության օբյեկտների	ոչ արտադրական նշանակության օբյեկտների	արտադրական նշանակության օբյեկտների	ոչ արտադրական նշանակության օբյեկտների
<i>դրանից՝</i>						
«Հայաստան» համահայկական հիմնադրամի միջոցների	-	277,2	-	525,4	-	525,4
ՄԱԿ-ի միջոցների	-	483,7	-	657,9	-	656,7
Ամերիկյան Կարմիր Խաչի միջոցների	-	1683,8	-	1238,4	-	1176,5
Փախստականների հարցերով Նորվեգական խորհրդի միջոցների	66,1	452,7	18,0	461,7	18,0	461,7
Հայ Առաքելական եկեղեցու կողմից հանգանակված միջոցների	-	50,3	-	3168,2	-	3009,9
այլ մարդասիրական օգնության միջոցների	4901,6	499,0	2196,4	786,9	371,8	782,3
օտարերկրյա ներդրողների միջոցների	1320,0	6285,9	1320,0	7069,4	1320,0	5394,6
կազմակերպությունների միջոցների	8743,0	272,8	29143,7	2581,4	24792,4	2577,0
բնակչության միջոցների	2177,4	14659,1	3042,9	18549,2	2570,6	18303,8

2000թ. հունվար-դեկտեմբերի կապիտալ շինարարության ընդհանուր ծավալում արտադրական և ոչ արտադրական նշանակության օբյեկտների տեսակարար կշիռը (տոկոսներով)



Շինարարության ծավալները 2000թ. հունվար-դեկտեմբերին, ըստ տնտեսության ճյուղերի

1. ԻՐԱԿԱՆ ՀԱՏՎԱԾ

(փաստացի գներով, մլն. դրամ)

	Հիմնական միջոցների գործարկումը	Իրականացվել է կապիտալ շինարարություն		Ընդհանուրի նկատմամբ, տոկոսներով		
		Ընդամենը	այդ թվում շինմոնտաժային աշխատանքներ	Հիմնական միջոցների գործարկումը	Ընդամենը	այդ թվում շինմոնտաժային աշխատանքներ
<b>ԱՄՆԱՅՆՆԵՐ</b>	<b>57331,3</b>	<b>94942,9</b>	<b>83808,9</b>	<b>100</b>	<b>100</b>	<b>100</b>
<i>այդ թվում՝</i>						
Արդյունաբերություն	9571,4	8908,2	6105,5	16,7	9,4	7,3
Գյուղատնտեսություն	5294,5	6552,4	5499,5	9,2	6,9	6,6
Տրանսպորտ և կապ	6937,9	27464,0	23619,8	12,1	28,9	28,2
Առևտուր	3497,4	4362,9	3890,6	6,1	4,6	4,6
Բնակարանային տնտեսություն	20845,8	24393,0	23726,8	36,4	25,7	28,3
Կոմունալ տնտեսություն	3806,3	9021,0	7957,8	6,6	9,5	9,5
Առողջապահություն	261,4	308,8	303,2	0,5	0,3	0,4
Կրթություն	4310,0	4925,2	4573,6	7,5	5,2	5,4
Մշակույթ	-	78,1	78,1	-	0,1	0,1
Տնտեսության այլ ճյուղեր	2806,6	8929,3	8054,0	4,9	9,4	9,6

**Հիմնական միջոցների և հզորությունների գործարկումը:** 2000թ. հունվար-դեկտեմբերին գործարկվել են 57331,3մլն.դրամի հիմնական միջոցներ, այդ թվում արտադրական նշանակության գծով՝ 25477,4մլն.դրամ:

**Պետական բյուջեի** հաշվին շահագործման են հանձնվել՝ Մ2-Գնդեվագ-Ջերմուկ ավտոճանապարհի 11,9 կմ հատվածները, Գյումրի-Կապս-Ամասիա ավտոճանապարհի 5,6 կմ հատվածները, Էջմիածին-Մասիս ավտոճանապարհի 10,6 կմ հատվածները և Երևան-Արտաշատ-Այգեվան ավտոճանապարհի 8,6 կմ հատվածը:

**Համաշխարհային բանկի վարկի** հաշվին վերականգնվել և շահագործման են հանձնվել. Կոտայքի տարածաշրջանում 40 հատ ջրաչափական կառույցներ և 85 հատ ջրաչափական դիտակետեր, Աշտարակի տարածաշրջանում՝ 64 հատ ջրաչափական կառույցներ, Արմավիրի մարզում՝ 127 հատ ջրաչափական կառույցներ, Արտաշատի տարածաշրջանում՝ 63 հատ ջրաչափական կառույցներ և մեկ պոմպակայան, Թալինի տարածաշրջանում՝ 233 հատ ջրաչափական կառույցներ և 836 հատ ջրաչափական կառույցներ այլ տարածաշրջաններում, Արմավիրի ոռոգման համակարգի մայր ջրանցք՝ 4404 գծամետր երկարությամբ և մայր ջրանցք 3817՝ գծամետր երկարությամբ, Թալինի ոռոգման համակարգի մայր ջրանցք 4822 գծամետր երկարությամբ և II կարգի ջրանցք՝ 3721 գծամետր երկարությամբ, Թալին -Հոկտեմբերյան ոռոգման համակարգի II կարգի ջրանցք՝ 9097 գծամետր երկարությամբ, Արմավիրի մայր ջրանցք՝ 7634 գծամետր երկարությամբ, Արտաշատի ոռոգման համակարգի մայր ջրանցք՝ 5864 գծամետր երկարությամբ և ոռոգման համակարգի II կարգի Ուրցաձորի ջրանցք՝ 15600 գծամետր, Արմավիրի և Արագածոտնի մարզերում՝ 12 խորքային հորեր, Ապարանի տարածաշրջանում՝ ջրամբարի մարիչ, ոռոգման ջրթող և աշտարակ, Արզնի-Շամիրամի II կարգի ջրանցք 21232 գծամետր երկարությամբ, Եղեգնաձորի տարածաշրջանում պոմպակայանին ենթակա հողերի ինքնահոս ոռոգման վերականգնում 19253 գծամետր երկարությամբ, Արարատի տարածաշրջանում 129,5 կմ ցամաքուրդային, Արմավիրի 18,8 կմ ցամաքուրդային համակարգերի և Վաղարշապատի տարածաշրջանում մեկ ցամաքուրդային համակարգերի մաքրում և վերականգնում և Ստորին Հրազդանի ոռոգման համակարգի երկրորդ կարգի ջրանցքը 12310 գծամետր երկարությամբ, մի շարք բնակավայրերի 43695 գծամետր ներտնտեսային ոռոգման ցանցերը, ինչպես նաև 78451 գծամետր երկարությամբ խմելու և ոռոգման ջրագծեր:



Գողթանիկ գյուղի խմելու ջրագծի շահագործում. գլխավոր խողովակաշար՝ 890գծամետր և երկրորդական խողովակաշար՝ 1200գծամետր երկարությամբ:

Մեծավան գյուղի ընդհանուր ջրագծի շահագործում. 23000 գծամետր երկարությամբ գլխավոր խողովակաշար:

**Փախստականների հարցերով Նորվեգական խորհրդի միջոցների** հաշվին շահագործման են հանձնվել. Լոռու մարզի Ղուրսալի գյուղի խմելու ջրի ջրատարը՝ օրվա կարգավորիչ 2 ջրամբար, 4 գլխամասային կառույց, մեկ ջրահավաք կայան, 2000մ խողովակաշար 5լ/վ, Գեղարքունիքի մարզի ք.Վարդենիսի և մի խումբ գյուղերի խմելու ջրի ջրատարը՝ 1 գլխամասային կառույց, 2 կապտաժային կառույց, 6900մ ջրատար, 45լ/վ, Գեղարքունիքի մարզում գ.Շատջրեկի խմելու ջրի ներքին ցանցը 2 կմ երկայնքով և 2 կմ ջրագիծը Ձորագյուղի ցանցից 6 համայնքներին ջուր մատակարարելու նպատակով:

**Մարդասիրական օգնության միջոցների** հաշվին շահագործման են հանձնվել 3 ջրավազան 5000 խոր.մ:

**Շինարարության հիմնական ցուցանիշներն 2000թ. հունվար-դեկտեմբերին, ըստ մարզերի**

(վիստագի զննում, մյն. դրամ)

Մարզերի անվանումը	Հիմնական միջոցների գործարկումը	Իրականացվել է կապիտալ շինարարություն		Ընդհանուրի նկատմամբ, տոկոսներով		
		Ընդամենը	այդ թվում՝ շինմոնտաժային աշխատանքներ	Հիմնական միջոցներ	Կապիտալ շինարարություն	այդ թվում՝ շինմոնտաժային աշխատանքներ
<b>Ընդամենը</b>	<b>57331,3</b>	<b>94942,9</b>	<b>83808,9</b>	<b>100</b>	<b>100</b>	<b>100</b>
<i>այդ թվում՝</i>						
Արագածոտն	2273,9	1867,4	1832,2	4,0	2,0	2,2
Արարատ	4072,3	4744,4	4733,1	7,1	5,0	5,7
Արմավիր	10861,4	5880,7	3977,6	19,0	6,2	4,7
Գեղարքունիք	1793,7	2097,8	2044,9	3,1	2,2	2,4
Լոռի	5528,0	6093,9	5968,3	9,6	6,4	7,1
Կոտայք	1751,8	3293,7	2936,7	3,1	3,5	3,5
Շիրակ	6711,9	9515,3	8556,6	11,7	10,0	10,2
Սյունիք	855,9	3062,3	2593,8	1,5	3,2	3,1
Վայոց Ձոր	868,0	987,1	939,4	1,5	1,0	1,1
Տավուշ	1046,8	1018,0	1013,5	1,8	1,1	1,2
ք.Երևան	21567,6	56382,3	49212,8	37,6	59,4	58,8

**Վերանորոգման և վերականգնողական աշխատանքներ:** 2000թ. հունվար-դեկտեմբեր ամիսներին հանրապետությունում վերանորոգվել են 53039 աշակերտական տեղով 102 հանրակրթական դպրոց:

*Սոցիալական ներդրումների հիմնադրամի* կողմից *Համաշխարհային բանկի վարկի* հաշվին ընդհանուր վերանորոգման են ենթարկվել Թեքեյան մշակութային կենտրոնը և 1740 աշակերտական տեղով մեկ հանրակրթական դպրոց ք.Երևանում:

**Փախստականների հարցերով Նորվեգական խորհրդի** միջոցների հաշվին վերանորոգվել են 4703 աշակերտական տեղով 12 հանրակրթական դպրոց, Արարատի մարզում՝ 716 աշակերտական տեղով 2 հանրակրթական դպրոց, Արմավիրի մարզում՝ 197 աշակերտական տեղով մեկ հանրակրթական դպրոց, Գեղարքունիքի մարզում՝ 694 աշակերտական տեղով 3 հանրակրթական դպրոց, Կոտայքի մարզում՝ 800 աշակերտական

տեղով 2 հանրակրթական դպրոց, Վայոց Ձորի մարզում՝ 2296 աշակերտական տեղով 4 հանրակրթական դպրոց:

*Կրթության և գիտության նախարարության կողմից սեփականաշնորհումից ստացված միջոցների հաշվին վերանորոգվել են 2214 աշակերտական տեղով 6 հանրակրթական դպրոց:*

*Արմավիրի մարզպետարանի կողմից սեփականաշնորհումից ստացված միջոցների հաշվին վերանորոգվել են 11212 աշակերտական տեղով 18 հանրակրթական դպրոց:*

*Գեղարքունիքի մարզպետարանի կողմից վերանորոգվել են 12411 աշակերտական տեղով 23 հանրակրթական դպրոց, այդ թվում. սեփականաշնորհումից ստացված միջոցների հաշվին՝ 5988 աշակերտական տեղով 6 հանրակրթական դպրոց և մարդասիրական օգնության միջոցների հաշվին՝ 6423 աշակերտական տեղով 17 հանրակրթական դպրոց:*

*Կոտայքի մարզպետարանի կողմից սեփականաշնորհումից ստացված միջոցների հաշվին վերանորոգվել են 8953 աշակերտական տեղով 16 հանրակրթական դպրոց:*

*Սյունիքի մարզպետարանի կողմից սեփականաշնորհումից ստացված միջոցների հաշվին վերանորոգվել են 4756 աշակերտական տեղով 10 հանրակրթական դպրոց:*

*Վայոց Ձորի մարզպետարանի կողմից վերանորոգվել են 5270 աշակերտական տեղով 9 հանրակրթական դպրոց, այդ թվում. սեփականաշնորհումից ստացված միջոցների հաշվին՝ 2220 աշակերտական տեղով 4 հանրակրթական դպրոց և մարդասիրական օգնության միջոցների հաշվին՝ 3050 աշակերտական տեղով 5 հանրակրթական դպրոց:*

*Տավուշի մարզպետարանի կողմից սեփականաշնորհումից ստացված միջոցների հաշվին վերանորոգվել են 1780 աշակերտական տեղով 7 հանրակրթական դպրոց:*

**ԲՇԿՅ՝ ձևակերպումներ**

**Բնակարանային շինարարություն:** 2000թ. հունվար-դեկտեմբերին *երկրաշարժից տուժած* քաղաքներում և գյուղական վայրերում բնակչության, սեփականաշնորհումից ստացված և մարդասիրական օգնության միջոցների հաշվին շահագործման են հանձնվել 88994 քառ.մ ընդհանուր (օգտակար) մակերեսով 81 նոր բնակելի շենքեր կամ հանրապետությունում գործարկված մակերեսի 44,4 տոկոսը:

**Հանրակրթական դպրոցների շինարարություն:** 2000թ. հունվար-դեկտեմբերին շահագործման են հանձնվել 7738 աշակերտական տեղով 27 հանրակրթական դպրոց, որոնցից.

**◆ սեփականաշնորհումից ստացված միջոցների հաշվին** շահագործման են հանձնվել 19 հանրակրթական դպրոց՝ 4980 աշակերտական տեղով, մասնավորապես.

*- Լոռու մարզպետարանի* կողմից շահագործման են հանձնվել 14 հանրակրթական դպրոցներ 3408 աշակերտական տեղով, դրանից ք.Վանաձորում տեխնիկումը վերափոխվել է հանրակրթական դպրոցի՝ 360 աշակերտական տեղով և ուսումնարանը հանրակրթական դպրոցի՝ 360 աշակերտական տեղով, ամրացվել է մեկ հանրակրթական դպրոց՝ 392 աշակերտական տեղով, շահագործման հանձնվել նոր մեկ հանրակրթական դպրոց՝ 384 աշակերտական տեղով: Գուգարքի տարածաշրջանում շահագործման է հանձնվել մեկ նոր հանրակրթական դպրոց՝ 192 աշակերտական տեղով, Սպիտակի տարածաշրջանում՝ 2 նոր հանրակրթական դպրոցներ՝ 384 աշակերտական տեղով: ք.Ստեփանավանում՝ շահագործման են հանձնվել 3 նոր հանրակրթական դպրոցներ՝ 592 աշակերտական տեղով և ամրացվել 2 հանրակրթական դպրոցներ՝ 432 աշակերտական տեղով: Թունանյանի տարածաշրջանում ամրացվել է մեկ հանրակրթական դպրոց՝ 120 աշակերտական

տեղով, Տաշիրի տարածաշրջանում՝ մեկ հանրակրթական դպրոց 192 աշակերտական տեղով,

-Շիրակի մարզպետարանի կողմից շահագործման են հանձնվել 5 հանրակրթական դպրոցներ՝ 1572 աշակերտական տեղով, դրանից Ախուրյանի տարածաշրջանում՝ 2 նոր հանրակրթական դպրոցներ՝ 600 աշակերտական տեղով և ամրացվել է 2 հանրա-կրթական դպրոց՝ 580 աշակերտական տեղով: Ք. Գյումրիում շահագործման է հանձնվել մեկ նոր հանրակրթական դպրոց՝ 392 աշակերտական տեղով:

◆**Համաշխարհային բանկի վարկի հաշվին Սոցիալական ներդրումների հիմնադրամի** կողմից շահագործման են հանձնվել 4 նոր հանրակրթական դպրոց՝ 1320 աշակերտական տեղով, մասնավորապես.

-ք. Գյումրիում՝ մեկ հանրակրթական դպրոց՝ 260 աշակերտական տեղով, ք.Վանաձորում, համապատասխանաբար՝ մեկ և 260, Ախուրյանի տարածաշրջանում՝ մեկ և 350, Արթիկի տարածաշրջանում՝ մեկ հանրակրթական դպրոց՝ 450 աշակերտական տեղով:

◆**Մարդասիրական օգնության միջոցների հաշվին** շահագործման են հանձնվել 3 հանրակրթական դպրոց՝ 1240 աշակերտական տեղով, մասնավորապես.

-“Հայաստան” համահայկական հիմնադրամի միջոցների հաշվին Լոռու մարզի Օձուն գյուղում ամրացվել և վերակառուցվել է՝ մեկ հանրակրթական դպրոց 420 աշակերտական տեղով,

-այլ մարդասիրական օգնության միջոցների հաշվին շահագործման են հանձնվել 2 նոր հանրակրթական դպրոցներ՝ 820 աշակերտական տեղով, դրանից Սոցիալական ներդրումների հիմնադրամի կողմից՝ Ախուրյանի տարածաշրջանում շահագործման է հանձնվել մեկ նոր հանրակրթական դպրոց՝ 220 աշակերտական տեղով, Հայաստանի օգնության հիմնադրամի ք.Գյումրիում շահագործման է հանձնվել մեկ նոր հանրակրթական դպրոց՝ 600 աշակերտական տեղով:

◆**Օտարերկրյա ներդրողների միջոցների հաշվին** ք.Գյումրիում շահագործման է հանձնվել մեկ նոր հանրակրթական դպրոց՝ 198 աշակերտական տեղով:

**Առողջապահական հիմնարկների շինարարություն:** Սեփականաշնորհումից ստացված միջոցների հաշվին ք. Վանաձորում ամրացվել է 90 մահճակալով մեկ հիվանդանոց:

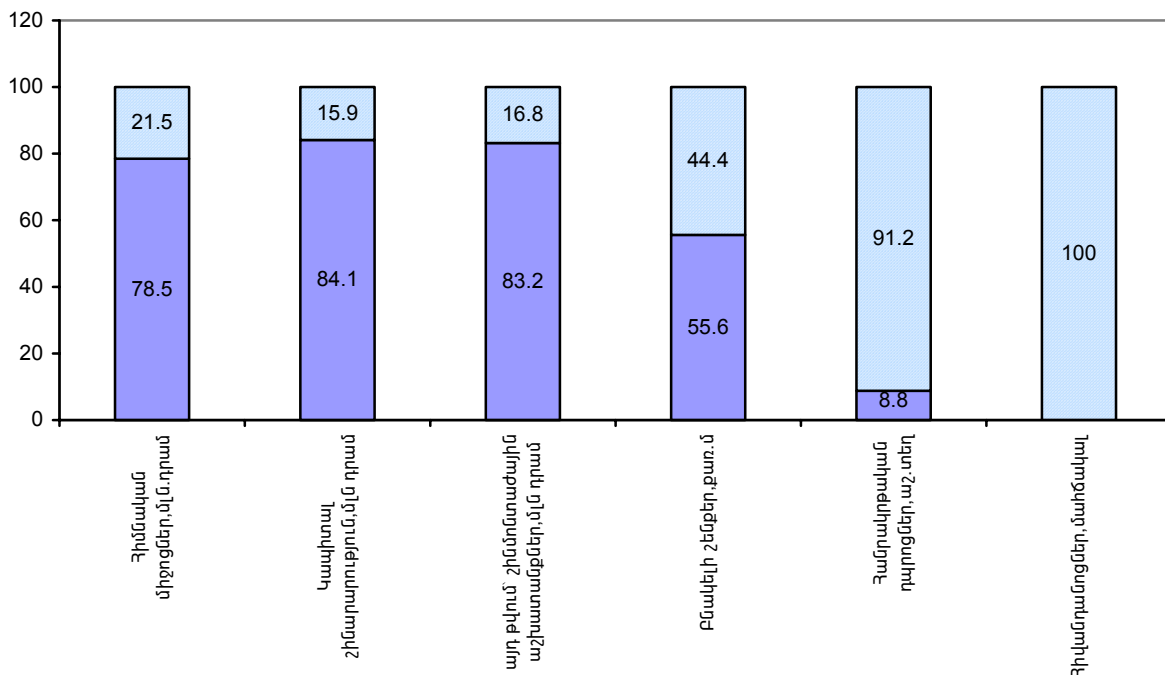
**Իրականացված կապիտալ շինարարության ծավալը:** Հանրապետության աղետի գոտում 2000թ. հունվար-դեկտեմբերին բնակելի շենքերի, սոցիալական և արտադրական նշանակության օբյեկտների շինարարության, վերականգնման և վերանորոգման համար ֆինանսավորման բոլոր աղբյուրների հաշվին իրականացվել է 15096,3 մլն.դրամի կապիտալ շինարարություն կամ հանրապետությունում կատարված շինարարության ընդհանուր ծավալի 15,9տոկոսը, այդ թվում արտադրական նշանակության օբյեկտների շինարարության գծով՝ 3024,5 մլն. դրամ (6,4տոկոս):

**2000թ. հունվար-դեկտեմբերին հանրապետության աղետի գոտում իրականացված կապիտալ շինարարությունն ըստ ֆինանսավորման աղբյուրների**

(վաստացի գներով, մլն. դրամ)

	Հիմնական միջոցների գործարկումը	Իրականացվել է կապիտալ շինարարություն		Ընդհանուրի նկատմամբ, տոկոսներով		
		Ընդամենը	այդ թվում՝ շինմոնտաժային աշխատանքներ	Հիմնական միջոցներ	Կապիտալ շինարարություն	այդ թվում շինմոնտաժային աշխատանքներ
<b>ԱՅ<sup>13</sup>Ս»ՄԱ</b>	<b>12328,7</b>	<b>15096,3</b>	<b>14062,5</b>	<b>100</b>	<b>100</b>	<b>100</b>
<i>այդ թվում ի հաշիվ՝</i>						
Սեփականաշնորհումից ստացված միջոցների	6168,9	7400,9	6825,3	50,0	49,0	48,5
համայնքերի միջոցների	74,7	22,3	22,3	0,6	0,2	0,1
Համաշխարհային բանկի վարկի	392,7	346,7	332,2	3,2	2,3	2,4
մարդասիրական օգնության միջոցների	2440,1	2509,7	2431,7	19,8	16,6	17,3
<i>դրանից՝</i>						
«Հայաստան» համահայկական հիմնադրամի միջոցների	277,2	499,2	499,2	2,2	3,3	3,5
ՍԱԿ-ի միջոցների	67,2	79,1	77,9	0,6	0,5	0,6
Ամերիկյան Կարմիր խաչի միջոցների	1683,8	1238,4	1176,5	13,7	8,2	8,4
Փախստականների հարցերով Նորվեգական խորհրդի միջոցների	76,2	64,3	64,3	0,6	0,4	0,4
Հայ Առաքելական եկեղեցու կողմից հանգանակված միջոցների	-	298,0	283,1	-	2,0	2,0
այլ մարդասիրական օգնության միջոցների	335,7	330,7	330,7	2,7	2,2	2,4
օտարերկրյա ներդրողների միջոցների	708,9	1114,1	833,8	5,8	7,4	5,9
կազմակերպությունների միջոցների	1714,3	2702,7	2638,6	13,9	17,9	18,8
բնակչության միջոցների	829,1	999,9	978,6	6,7	6,6	7,0

**2000թ. հունվար-դեկտեմբերի շինարարության հիմնական ցուցանիշների կառուցվածքում աղետի գոտու տեսակարար կշիռը (տոկոսներով)**



**2000թ. հունվար-դեկտեմբերին հանրապետության աղետի գոտում շինարարության հիմնական ցուցանիշներն ըստ մարզերի**

*(վիստացի գներով, մլն. դրամ)*

	Հիմնական միջոցների գործարկումը	Իրականացվել է կապիտալ շինարարություն		Ընդհանուրի նկատմամբ, տոկոսներով		
		Ընդամենը	այդ թվում՝ շինմոնտաժային աշխատանքներ	Հիմնական միջոցներ	Կապիտալ շինարարություն	այդ թվում շինմոնտաժային աշխատանքներ
<b>Ընդամենը</b>	<b>12328,7</b>	<b>15646,7</b>	<b>14062,5</b>	<b>100</b>	<b>100</b>	<b>100</b>
<i>այդ թվում՝</i>						
Արագածոտնի մարզ	0,9	219,3	204,5	0,0	1,5	1,4
Լոռու մարզ	5431,5	5349,9	5289,1	44,1	35,4	37,6
Շիրակի մարզ	6365,6	9019,0	8065,3	51,6	59,7	57,4
Տավուշի մարզ	530,7	508,1	503,6	4,3	3,4	3,6

**Ծանոթություն.** «Շինարարությունն աղետի գոտում» մասում ընդգրկվում են միայն «Աղետի գոտու վերականգնման առաջնահերթ ծրագրի» շրջանակում և կազմակերպությունների միջոցների հաշվին իրականացված շինարարության, ինչպես նաև բնակչության միջոցների հաշվին շահագործման հանձնված բնակելի շենքերի շինարարության ցուցանիշները: Դրանով պայմանավորված, սույն մասում արտացոլված ցուցանիշները տարբերվում են աղետի գոտին աշխարհագրական կտրվածքով ձևավորող մարզերի շինարարության հանրագումարային ցուցանիշներից, քանզի «Աղետի գոտու վերականգնման առաջնահերթ ծրագրից» գատ, այդ մարզերում իրականացվել են նաև այլ՝ ընդհանուր հանրապետական ծրագրերով շինարարական աշխատանքներ (ճանապարհաշինություն, ոռոգման համակարգերի շինարարություն և այլն):