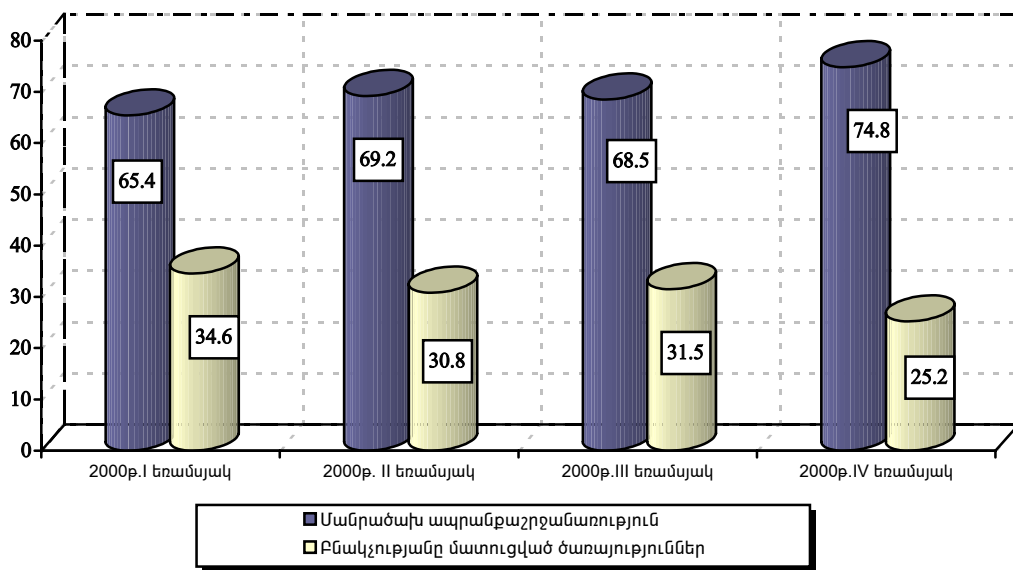


1.2.6. Մանրածախ առևտուր, այլ ծառայություններ (սպառողական շուկա)

ՀՀ սպառողական շուկան (մանրածախ ապրանքաշրջանառության և բնակչությանը մատուցված ծառայությունների ծավալը) 2000թ. հունվար-դեկտեմբերին

	2000թ. հունվար-դեկտեմբերի փաստացի ծավալը, մլն. դրամ	2000թ. հունվար-դեկտեմբերը տոկոսներով 1999թ. հունվար-դեկտեմբերի նկատմամբ	Տոկոսներով՝ ընդհանուրի նկատմամբ	
			2000թ. հունվար-դեկտեմբեր	1999թ. հունվար-դեկտեմբեր
Մանրածախ ապրանքաշրջանառության և բնակչությանը մատուցված ծառայությունների ծավալը, ընդամենը	600853.0	107.6	100.0	100.0
<i>այդ թվում՝</i>				
մանրածախ ապրանքաշրջանառություն	422258.3	108.5	70.3	70.0
բնակչությանը մատուցված ծառայություններ	178594.7	104.2	29.7	30.0

ՀՀ սպառողական շուկայում մանրածախ ապրանքաշրջանառության և բնակչությանը մատուցված ծառայությունների ծավալների տեսակարար կշիռները 2000թ. հունվար-դեկտեմբերին (տոկոսով՝ ընդհանուրի նկատմամբ)



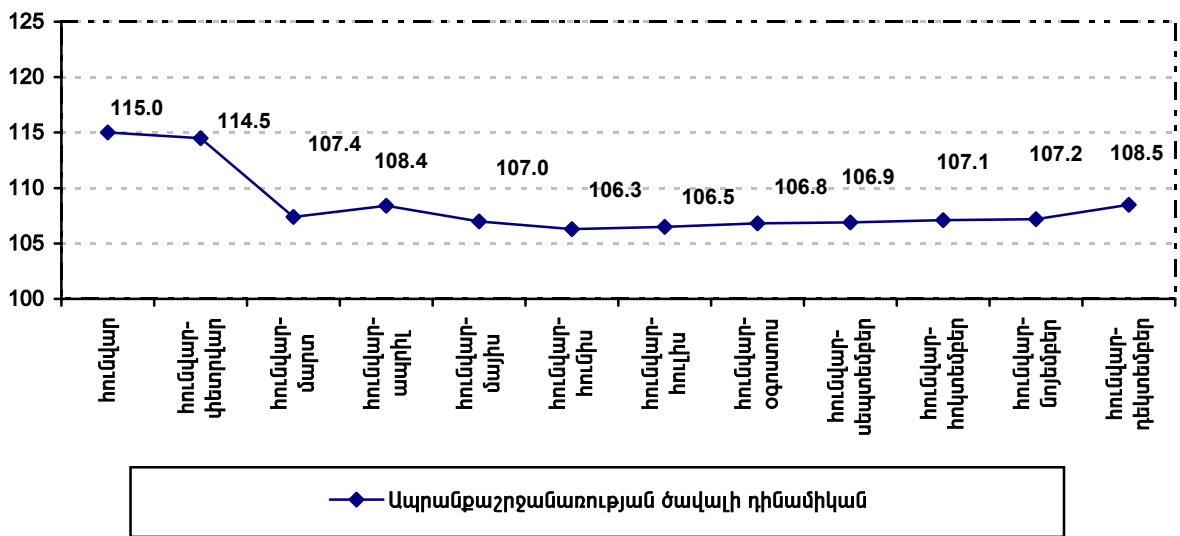
ՀՀ սպառողական շուկան 2000թ. հունվար-դեկտեմբերին բնութագրվում է կայուն աճի միտումով: II եռամսյակում I եռամսյակի համեմատությամբ սպառողական շուկայի ընդհանուր ծավալում նկատվել է մանրածախ առևտրի կազմակերպությունների ապրանքաշրջանառության ծավալի տեսակարար կշռի աճ 3.8 տոկոսային կետով, III եռամսյակում II եռամսյակի համեմատությամբ՝ բնակչությանը մատուցված ծառայությունների ծավալի տեսակարար կշռի աճ 0.7 տոկոսային կետով, իսկ IV եռամսյակում III եռամսյակի համեմատությամբ՝ կրկին գրանցվել է մանրածախ ապրանքաշրջանառության տեսակարար կշռի աճ 6.3 տոկոսային կետով:

2000թ. հունվար-դեկտեմբերին սպառողական շուկայի աճը նախորդ տարվա նույն ժամանակաշրջանի համապատասխան ցուցանիշի նկատմամբ կազմել է 107.6 տոկոս, իսկ դեկտեմբերին նույնը նույնը համեմատությամբ այդ նույն ցուցանիշը կազմել է 156.7 տոկոս:

Մանրածախ առևտուր

2000թ. հունվար-դեկտեմբերին ՀՀ սպառողական շուկայում մանրածախ ապրանքաշրջանառության ընդհանուր ծավալը, փաստացի գներով, կազմել է մոտ 422.3 մլրդ. դրամ, որը 1999թ. նույն ժամանակաշրջանի համապատասխան ցուցանիշի նկատմամբ, համադրելի գներով, աճել է 8.5 տոկոսով, իսկ 2000թ. դեկտեմբերին նույնը նույնը համեմատությամբ մանրածախ ապրանքաշրջանառության աճի տեմպը, համադրելի գներով, կազմել է 180.9 տոկոս:

ՀՀ մանրածախ ապրանքաշրջանառության ծավալի դինամիկան 2000թ. հունվար-դեկտեմբերին 1999թ. համապատասխան ժամանակաշրջանի նկատմամբ, տոկոսով



Մանրածախ ապրանքաշրջանառության ծավալի դինամիկայի (1999թ. համապատասխան ժամանակաշրջանի նկատմամբ) վերլուծությունը 2000թ հունվար-դեկտեմբերին ցույց է տալիս, որ մանրածախ ապրանքաշրջանառության ամենաբարձր աճի տեմպ՝ 115.0%, արձանագրվել է հունվարին: Մյուս ամիսներին նույնպես գրանցվել է այդ ցուցանիշի աճ (1999թ. համապատասխան ժամանակաշրջանի համեմատությամբ), սակայն հունվարի համեմատությամբ ակնառու է նվազման միտումը:

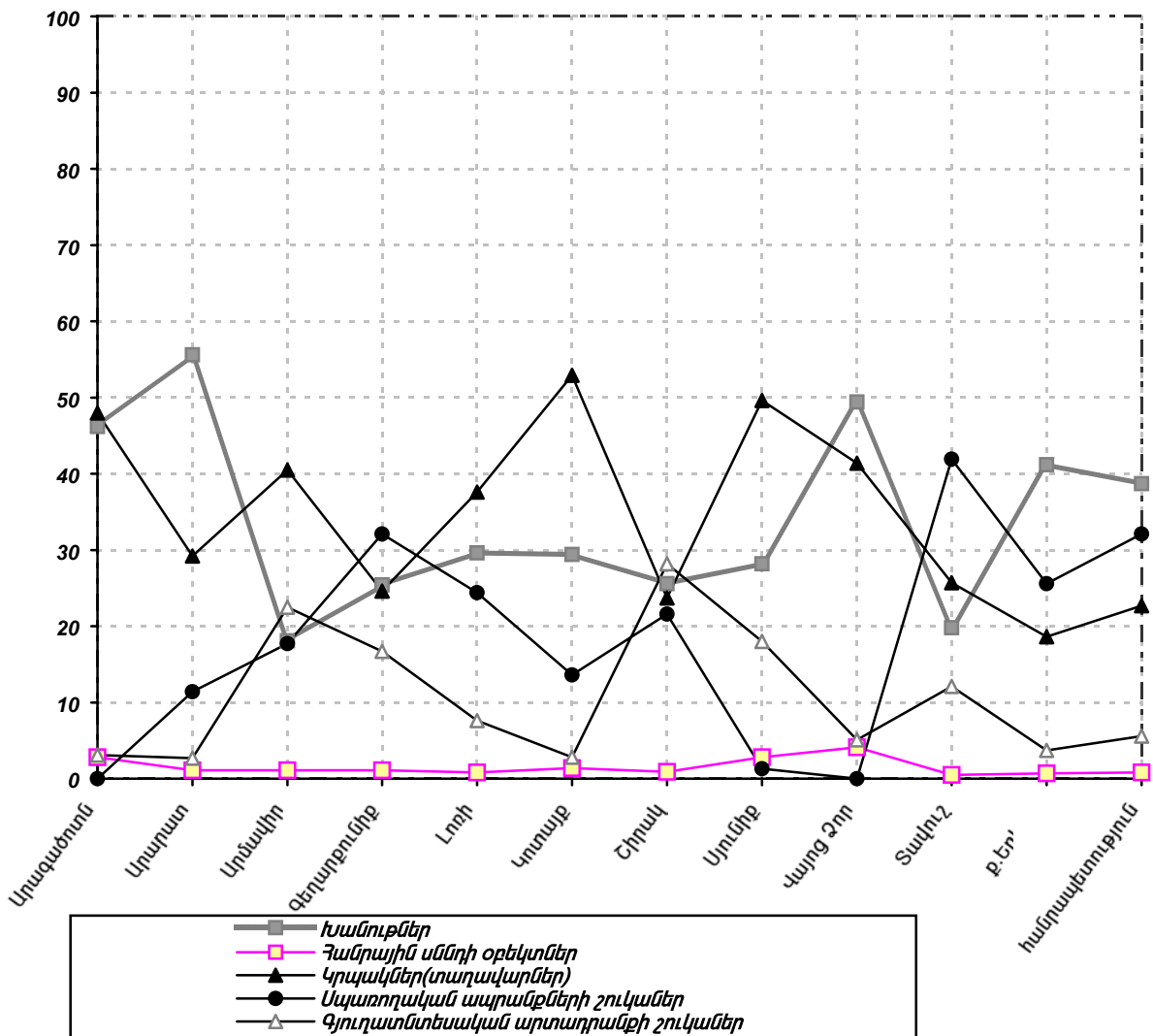
ՀՀ մանրածախ ապրանքաշրջանառության ծավալը 2000թ. հունվար-դեկտեմբերին

	Ապրանքաշրջանառության փաստացի ծավալը, մլն. դրամ	2000թ. հունվար-դեկտեմբերը տոկոսներով 1999թ. հունվար-դեկտեմբերի նկատմամբ (համադրելի գներով)	Ապրանքաշրջանառության տեսակարար կշիռը տոկոսով ընդհանուրի նկատմամբ
Ընդամենը	422258.3	108.5	100
այդ թվում՝			
խանութներ	163612.6	120.1	38.8
հանրային սննդի օբյեկտներ	3552.6	121.5	0.8
սպառողական ապրանքների շուկաներ (տոնավաճառներ)	135691.1	94.8	32.1
գյուղատնտեսական արտադրանքի շուկաներ	23633.3	121.3	5.6
կրպակներ (տաղավարներ)	95768.7	109.6	22.7

Բնակչության սպառողական պահանջարկը գլխավորապես բավարարվում է խանութների, սպառողական ապրանքների շուկաների և կրպակների միջոցով: 2000թ. հունվար-դեկտեմբերին հանրապետության մանրածախ ապրանքաշրջանառության ընդհանուր ծավալի գերակշռող մասը՝ 93.6 տոկոսը (395072.4 մլն. դրամ), ձևավորվել է վերը նշված մանրածախ առևտրի կազմակերպությունների միջոցով: Այս միտումը բնորոշ է հանրապետության գրեթե բոլոր մարզերին: Այսպես, Արարատի մարզում ապրանքաշրջանառության ծավալի 96.2 տոկոսը (6550.5 մլն. դրամ), Կոտայքում՝ 95.9 տոկոսը (20313.4 մլն. դրամ), Արագածոտնում՝ 94.2 տոկոսը (4142.9 մլն. դրամ), Լոռու մարզում՝ 91.6 տոկոսը (10105.1 մլն. դրամ), Վայոց Ձորում՝ 90.8 տոկոսը (687.1 մլն դրամ) և ք.Երևանում՝ 95.5 տոկոսը (319312.0 մլն. դրամ) ձևավորվել են վերջիններիս միջոցով:

Մանրածախ ապրանքաշրջանառության ծավալն ըստ ձևավորման աղբյուրների, մարզերով 2000թ հունվար-դեկտեմբերին

(տոկոսով՝ ընդհանուրի նկատմամբ)



Մանրածախ ապրանքաշրջանառության ծավալների դինամիկան ըստ ձևավորման աղբյուրների, 2000թ. հունվար-դեկտեմբերին

	Ապրանքաշրջանառության ծավալը, ընդամենը, մլն. դրամ	այդ թվում՝ տոկոսներով ընդհանուրի նկատմամբ				
		խանութներ	հանրային սննդի օբյեկտներ	սպառողական ապրանքների շուկաներ	գյուղատնտեսական արտադրանքի շուկաներ	կրպակներ (տաղավարներ)
հունվար	26456.0	31.6	0.6	30.6	8.8	28.4
հունվար-փետրվար	50444.2	36.2	0.8	28.1	8.2	26.7
հունվար-մարտ	73833.1	37.9	0.8	27.4	7.7	26.2
հունվար-ապրիլ	98459.0	40.2	0.8	26.1	7.5	25.4
հունվար-մայիս	126915.9	40.7	0.9	25.8	7.1	25.5
հունվար-հունիս	157862.6	41.8	0.9	25.4	6.8	25.1
հունվար-հոկտեմբեր	190861.8	43.1	0.9	25.0	6.6	24.4
հունվար-օգոստոս	227017.7	42.7	0.9	26.2	6.4	23.8
հունվար-սեպտեմբեր	263695.6	42.0	0.9	27.6	6.2	23.3
հունվար-հոկտեմբեր	301945.4	41.7	0.9	28.4	6.1	22.9
հունվար-նոյեմբեր	344020.0	40.8	0.9	29.6	6.0	22.7
հունվար-դեկտեմբեր	422258.3	38.8	0.8	32.1	5.6	22.7

Ըստ ամիսների, մանրածախ ապրանքաշրջանառության ծավալների դինամիկայի վերլուծությունը ցույց է տալիս, որ մի կողմից խանութների, սպառողական ապրանքների շուկաների, կրպակների և մյուս կողմից հանրային սննդի կազմակերպությունների ու գյուղատնտեսական արտադրանքի շուկաների միջոցով իրականացվող առևտրի տեսակարար կշիռները ապրանքաշրջանառության ընդհանուր կառուցվածքում 2000թ. հունվար-դեկտեմբերին էական փոփոխություններ չեն կրել:

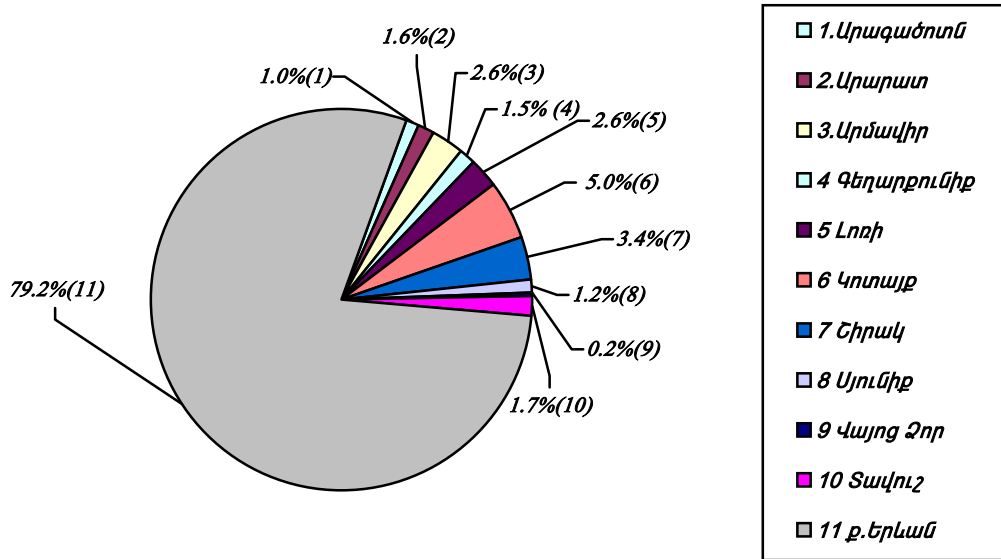
ՀՀ մանրածախ առևտրի կազմակերպությունների քանակը և ապրանքաշրջանառության ծավալներն ըստ մարզերի, 2000թ. հունվար-դեկտեմբերին

Մ Ա Ր Ձ Ե Ր	Ընդամենը		այդ թվում									
	Առևտրի կազմակերպությունների քանակը, հատ	Ապրանքաշրջանառության ծավալը, մլն. դրամ	խանութներ		հանրային սննդի օբյեկտներ		կրպակներ, տաղավարներ		գյուղատնտեսական արտադրանքի շուկաներ		սպառողական ապրանքների շուկաներ	
			քանակ, հատ	ծավալը, մլն. դրամ	քանակ, հատ	ծավալը, մլն. դրամ	քանակ, հատ	ծավալը, մլն. դրամ	քանակ, հատ	ծավալը, մլն. դրամ	քանակ, հատ	ծավալը, մլն. դրամ
Արագածոտն	378	4399.7	80	2031.3	4	121.7	290	2111.6	4	135.1	-	-
Արարատ	725	6810.5	476	3784.3	21	74.3	221	1990.0	3	185.7	4	776.2
Արմավիր	928	10808.9	173	1961.6	7	123.9	743	4382.9	2	2428.9	3	1911.6
Գեղարքունիք	644	6255.5	345	1590.4	14	71.4	273	1537.3	4	1046.9	8	2009.5
Լոռի	882	11029.7	325	3263.1	25	84.0	523	4148.1	5	840.6	4	2693.9
Կոտայք	1570	21182.4	238	6219.5	28	286.2	1292	11213.4	3	582.8	9	2880.5
Շիրակ	863	14570.3	376	3723.9	34	138.2	447	3447.3	4	4107.6	2	3153.3
Սյունիք	692	4919.6	256	1389.4	14	136.2	418	2441.9	3	886.3	1	65.8
Վայոց Ձոր	167	756.6	72	373.5	8	30.9	84	313.6	3	38.6	-	-
Տավուշ	590	7267.1	226	1440.6	31	38.0	329	1864.4	2	882.6	2	3041.5
ք. Երևան	5841	334258.0	2177	137835.0	386	2447.8	3244	62318.2	12	12498.2	22	119158.8
Ընդամենը	13280	422258.3	4744	163612.6	572	3552.6	7864	95768.7	45	23633.3	55	135691.1

2000թ. հունվար-դեկտեմբերին մանրածախ առևտրի կազմակերպությունների ապրանքաշրջանառության ծավալների վերլուծությունն ըստ մարզերի, ցույց է տալիս, որ հանրապետության մարզերին բնորոշ են ապրանքաշրջանառության տարբեր մակարդակներ:

Երևան քաղաքի և հանրապետության մնացած մարզերի ապրանքաշրջանառության մակարդակների տարբերությունները հիմնականում պայմանավորված են առևտրի կազմակերպությունների քանակով, բնակչության թվաքանակով, ապրանքաշրջանառության կառուցվածքով, նյութատեխնիկական բազայի հագեցվածությամբ, ինչպես նաև բնակչության գնողունակ պահանջարկի մակարդակի տարբերություններով և արտաքին շուկաներին կապող կոմունիկացիաների տեղաբաշխմամբ:

2000թ.հունվար-դեկտեմբերին ապրանքաշրջանառության ծավալների տեսակարար կշիռներն ըստ մարզերի (տոկոսով՝ ընդհանուրի նկատմամբ)



Հանրապետության մանրածախ առևտրի ապրանքաշրջանառության ծավալի 79.2 տոկոսը (334258.0 մլն.դրամ) ապահովում են Երևան քաղաքի մանրածախ առևտրի կազմակերպությունները, որը բացատրվում է ինչպես վերը նշված գործոններով, այնպես էլ այն հանգամանքով, որ հանրապետության մի շարք մարզերի (հիմնականում Երևան քաղաքին մոտ գտնվող մարզերի) բնակչությունը ապրանքների ձեռքբերման պահանջարկի մի մասը բավարարում է նաև Երևան քաղաքի առևտրի կազմակերպություններում:

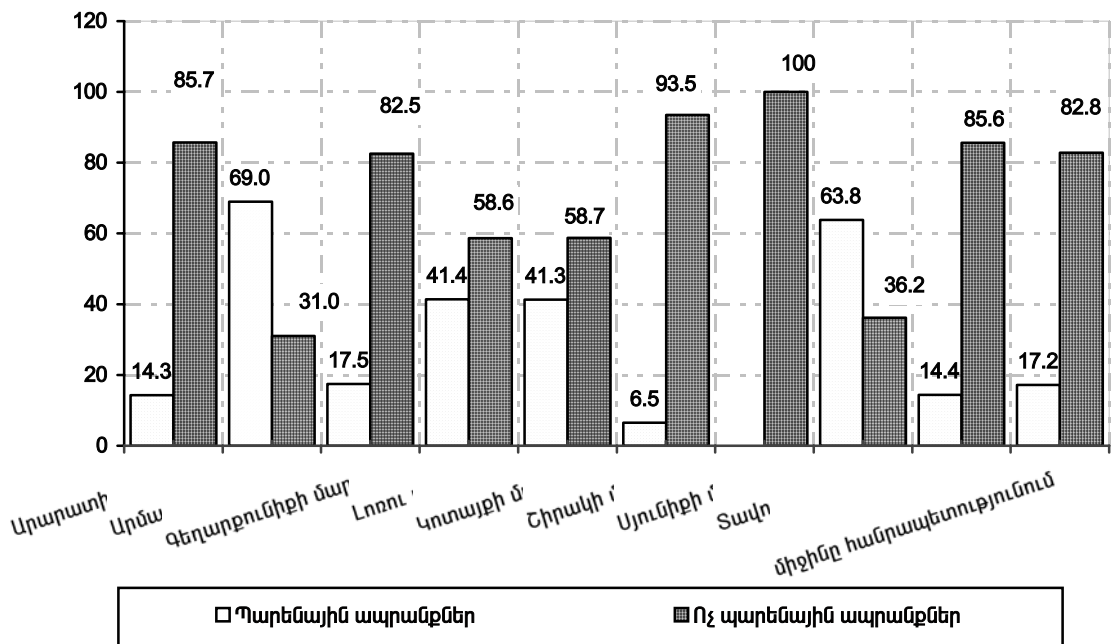
Հանրապետության մանրածախ ապրանքաշրջանառության ընդհանուր ծավալում առանձնակի տեղ ունեն սպառողական ապրանքների շուկաները: Հանրապետությունում հաշվառված սպառողական ապրանքների շուկաներից (տոնավաճառներ) ստացված հաշվետվությունների տվյալներով և փորձագիտական լրահաշվարկի հիման վրա, 2000թ. հունվար-դեկտեմբերին ապրանքաշրջանառության ծավալը, փաստացի գներով, կազմել է 135691.1 մլն. դրամ, որի աճը 1999թ. նույն ժամանակաշրջանի համապատասխան ցուցանիշի նկատմամբ, համադրելի գներով, կազմել է 94.8 տոկոս:

ՀՀ սպառողական ապրանքների շուկաների (տոնավաճառներ) ապրանքաշրջանառության ծավալների վերաբերյալ տվյալներն ըստ մարզերի, 2000թ.հունվար-դեկտեմբերին

	Սպառողական ապրանքների շուկաների քանակը	Ապրանքաշրջանառության ծավալը, մլն. դրամ	այդ թվում տոկոսով՝ ընդհանուրի նկատմամբ	
			պարենային ապրանքներ	ոչ պարենային ապրանքներ
Արարատ	4	776.2	14.3	85.7
Արմավիր	3	1911.6	69.0	31.0
Գեղարքունիք	8	2009.5	17.5	82.5
Լոռի	4	2693.9	41.4	58.6
Կոտայք	9	2880.5	41.3	58.7
Շիրակ	2	3153.3	6.5	93.5
Սյունիք	1	65.8	-	100.0
Տավուշ	2	3041.5	63.8	36.2
թ. Երևան	22	119158.8	14.4	85.6
Ընդամենը ՀՀ	55	135691.1	17.2	82.8

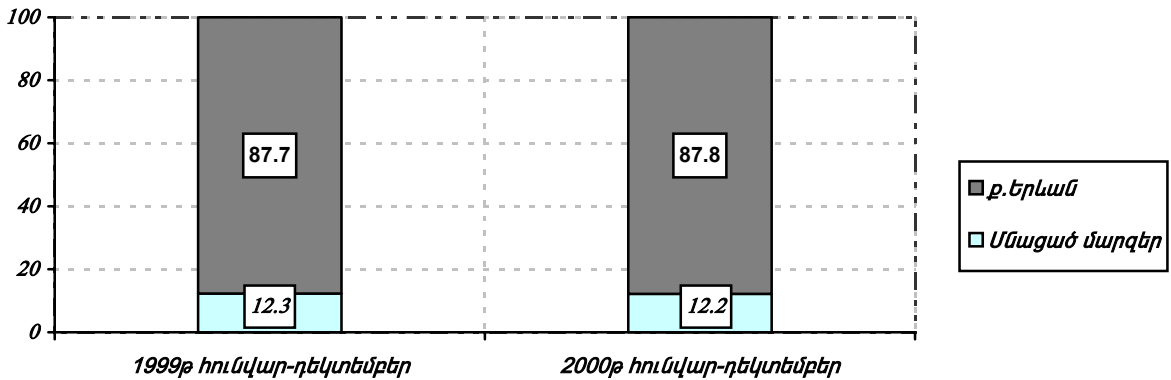
Հարկ է նշել, որ հանրապետությունում հաշվառված սպառողական ապրանքների շուկաները հիմնականում մասնագիտացված են ոչ պարենային ապրանքների վաճառքով: Մասնավորապես, 55 սպառողական ապրանքների շուկաներից 34-ը՝ ոչ պարենային ապրանքների վաճառքով մասնագիտացված շուկաներն են: Ընդ որում, թ. Երևանի 22 սպառողական ապրանքների շուկաներից՝ 14-ը, Գեղարքունիքի մարզում 8-ից՝ 6-ը, Լոռու մարզում 4-ից՝ 3-ը, Կոտայքի մարզում՝ 9-ից 4-ը մասնագիտացված են ոչ պարենային ապրանքների վաճառքով:

ՀՀ սպառողական ապրանքների շուկաների ապրանքաշրջանառության կառուցվածքն ըստ մարզերի 2000թ.հունվար-դեկտեմբերին
(տոկոսով ընդհանուրի նկատմամբ)



2000թ. հանրապետությունում գործող սպառողական ապրանքների շուկաների (տոնավաճառների) ապրանքաշրջանառության ընդհանուր ծավալում ոչ պարենային ապրանքների ապրանքաշրջանառության տեսակարար կշիռը (միջինը հանրապետությունում) կազմել է 82.8 տոկոս (կամ 112352.2 մլն. դրամ), իսկ պարենայինը՝ 17.2 տոկոս (կամ 23338.9 մլն. դրամ):

ՀՀ սպառողական ապրանքների շուկաների ապրանքաշրջանառության ընդհանուր ծավալը 2000թ. հունվար-դեկտեմբերին ըստ Երևան քաղաքի և մնացած մարզերի (ամփոփ)
(տոկոսով ընդհանուրի նկատմամբ)



Հարկ է նշել, որ 2000թ. հունվար-դեկտեմբերին 1999թ. նույն ժամանակաշրջանի համեմատությամբ հանրապետության սպառողական ապրանքների շուկաների ապրանքաշրջանառության ամբողջ ծավալում գրանցվել է ք. Երևանի շուկաների ապրանքաշրջանառության ծավալի տեսակարար կշռի աճ 0.1 տոկոսային կետով:

Մանրածախ շուկայի համեմատական ակտիվությունն ըստ մարզերի, 2000թ. հունվար-դեկտեմբերին

Մարզեր	Բնակչության թվաքանակը 2000թ. հունվար-դեկտեմբերին (միջինը), հազ. մարդ	Ապրանքաշրջանառությունը 2000թ. հունվար-դեկտեմբերին, մլն. դրամ	Միջին հաշվով մեկ բնակչին ընկնող ապրանքաշրջանառությունը, դրամ	Մեկ բնակչին ընկնող ապրանքաշրջանառությունը հանրապետության միջինի նկատմամբ (%) ¹
Արագածոտն	167.6	4399.7	26251.2	23.6
Արարատ	311.0	6810.5	21898.7	19.7
Արմավիր	322.6	10808.9	33505.6	30.2
Գեղարքունիք	278.6	6255.5	22453.3	20.2
Լոռի	393.9	11029.7	28001.3	25.2
Կոտայք	329.2	21182.4	64345.1	57.9
Շիրակ	362.2	14570.3	40227.2	36.2
Սյունիք	164.0	4919.6	29997.6	27.0
Վայոց Ձոր	69.3	756.6	10917.7	9.8
Տավուշ	156.8	7267.1	46346.3	41.7
ք.Երևան	1247.7	334258.0	267899.3	241.3
Ընդամենը ՀՀ	3802.9	422258.3	111035.9	

¹ Այս ցուցանիշի վարումը հնարավորություն կտա տարեկան կտրվածքով ըստ մարզերի, հետազայում նաև ըստ բնակավայրերի, ձևավորել շուկաների բևեռացվածության (աճի կամ մարման) միտումների մոնիտորինգ:

2000թ. հունվար-դեկտեմբերին պահպանվել է 1999թ. հունվար-դեկտեմբերին արձանագրված Երևան քաղաքի մանրածախ շուկայի գերակայության միտումը, ի տարբերություն ՀՀ մյուս նարզերի: Այսպես, ք. Երևանի մանրածախ շուկայի ծավալը 2000թ. հունվար-դեկտեմբերին մոտ 2.4 անգամ գերազանցել է հանրապետական միջին ցուցանիշին: Մնացած նարզերի մանրածախ շուկայի տնտեսական ակտիվությունը հանրապետական միջինի նկատմամբ հիմնականում տատանվել է մոտ 10.0-42.0%% միջակայքում, բացառությամբ Կոտայքի նարզի (մոտ 58.0%)::

2001թ. հունվարի 1-ի դրությամբ ապրանքային պաշարները հանրապետության մանրածախ առևտրի կազմակերպություններում կազմել է 25339.4 մլն. դրամ, իսկ ապրանքային պաշարների ապահովվածությունը՝ 40 օր:

2000թ. ապրանքային պաշարների փոփոխությունը մանրածախ առևտրում և դրանց ապահովվածությունն օրերով

Ամիսներ	Ապրանքային պաշարի ծավալը, մլն. դրամ	Ապրանքային պաշարների ապահովվածությունն օրերով
2000թ. հունվարի 1-ի դրությամբ	23178.6	58
փետրվարի 1-ի դրությամբ	19229.5	80
մարտի 1-ի դրությամբ	21019.4	71
ապրիլի 1-ի դրությամբ	20502.2	70
<i>I եռամսյակի միջինը</i>	<i>20696.4</i>	<i>74</i>
մայիսի 1-ի դրությամբ	22361.8	66
հունիսի 1-ի դրությամբ	23700.1	64
հուլիսի 1-ի դրությամբ	22772.8	53
<i>II եռամսյակի միջինը</i>	<i>22566.5</i>	<i>59</i>
օգոստոսի 1-ի դրությամբ	22919.4	47
սեպտեմբերի 1-ի դրությամբ	22807.7	53
հոկտեմբերի 1-ի դրությամբ	23046.4	60
<i>III եռամսյակի միջինը</i>	<i>22878.9</i>	<i>52</i>
նոյեմբերի 1-ի դրությամբ	25057.6	60
դեկտեմբերի 1-ի դրությամբ	25311.0	63
2001թ հունվարի 1-ի դրությամբ	25339.4	40
<i>IV եռամսյակի միջինը</i>	<i>24853.8</i>	<i>51</i>

Հանրապետության մանրածախ առևտրի կազմակերպությունների ապրանքաշրջանառության ծավալի (ըստ եռամսյակների) աճին զուգահեռ նկատվել է ապրանքային պաշարների ավելացում (I եռամսյակի 20696.4 մլն դրամից մինչև IV եռամսյակի 24853.8 մլն. դրամը) և ապրանքային պաշարների օրերով ապահովվածության նվազում (IV եռամսյակում I եռամսյակի համեմատությամբ նվազել է 23 օրով):

Մանրածախ առևտրի կազմակերպությունների ապրանքային պաշարները 2001թ. հունվարի 1-ի դրությամբ և դրանց ապահովվածությունն (օրերով) ըստ մարզերի

	Հայաստանի Հանրապետություն, ընդամենը	այդ թվում մարզեր										
		Բ. Երևան	Արագածոտն	Արարատ	Արմավիր	Գեղարքունիք	Լոռի	Կոտայք	Շիրակ	Սյունիք	Վայոց ձոր	Տավուշ
Ապրանքային պաշարները, մլն. դրամ	25339.4	22404.1	73.0	233.7	139.3	245.5	521.0	790.3	559.0	200.0	20.4	153.1
Ապրանքային պաշարների ապահովվածությունն օրերով	40	39	18	16	50	80	81	82	41	47	30	57

Ապրանքային պաշարների ապահովվածությունն օրերով հանրապետության միջինից բարձր է Կոտայքի (82 օր), Լոռու (81 օր), Գեղարքունիքի (80 օր), Սյունիքի (47 օր), Շիրակի (41 օր), և մարզերում: Դա վկայում է այն մասին, որ նշված մարզերում դանդաղում են ապրանքների իրացման տեմպերը:

Հանրապետության սպառողական շուկայում իրենց ուրույն տեղն ունեն գյուղատնտեսական արտադրանքի շուկաները: 2000թ. հունվար-դեկտեմբերին այդ շուկաներում իրականացվող առևտրին բաժին է ընկել ընդհանուր ապրանքաշրջանառության ծավալի 5.6 տոկոսը կամ 23633.3 մլն. դրամը¹:

2000թ. հունվար-դեկտեմբերին գյուղատնտեսական արտադրանքի շուկաների միջոցով բնակչությանը վաճառվել է 146.8 մլն. դրամի հացահատիկային մշակաբույսեր, 2055.5 մլն. դրամի կարտոֆիլ, 3254.6 մլն. դրամի բանջարեղեն, 2768.5 մլն. դրամի մրգեր և հատապտուղներ, 19280.0 մլն. դրամի միս, 1707.3 մլն. դրամի պանիր, 1414.7 մլն. դրամի ձու և 768.6 մլն դրամի ձուկ:

¹ Հանրապետությունում գործող գյուղատնտեսական արտադրանքի չկազմակերպած շուկաների ապրանքաշրջանառության ծավալները հաշվառված չեն:

**Տվյալներ բնակչության սպառման կառուցվածքում մեծ տեսակարար կշիռ ունեցող
25 ապրանքատեսակների ռեսուրսների վերաբերյալ**

հհ	Ապրանքատեսակի անվանումը	Չափի միավորը	1999 թ.					2000 թ.				
			Ներմուծ- ված	Արտահա- ն-ված	Արտադրված	Ընդամենը ռեսուրսներ	Մանրածախ միջին գինը (դրամ)	Ներմուծ- ված	Արտահա- ն-ված	Արտադրված	Ընդամենը ռեսուրսներ	Մանրածախ միջին գինը (դրամ)
1	2	3	4	5	6	7=4-5+6	8	9	10	11	12=9-10+11	13
1	Տավարի միս	տոննա	7602.0	-	20925.0**	28527.0	1107.7 (կգ)	6406.3	-	24014.0*	30420.3	1011.4 (կգ)
2	Խոզի միս	-/-	697.7	-	5424.0**	6121.7	1121.8 (կգ)	838.3	-	6224.0*	7062.3	1213.0 (կգ)
3	Հավի միս	-/-	14676.0*	-	2792.0**	17468.0	1102.8 (կգ)	13840.3	-	3204.0*	17044.3	1036.2 (կգ)
4	Ձուկ	-/-	37.5	18.1	447.2	466.6	100.2 (հատ)	46.3	9.6	389.2	425.9	95.6(հատ)
5	Կարագ	-/-	3950.3	20.0	3.7	3934.0	1556.6 (կգ)	3690.7	15.3	4.6	3680.0	1408.9 (կգ)
6	Պանիր	-/-	41.6	-	4401.0*	4442.6	1294.8 (կգ)	189.1	0.1	4376.0	4565.0	1121.0 (կգ)
7	Սուրճ	-/-	6797.0*	37.5	-	6759.5	2614.3 (կգ)	7830.8	40.4	-	7790.4	2412.5 (կգ)
8	Ցորեմ	-/-	239496.9	-	214300.0*	453796.9	168.6 (կգ)	375220.5	-	177320.0	552540.5	154.4 (կգ)
9	Հաց	-/-	-	-	373495.0*	373495.0	տես հաջորդ աղ.	-	-	367888.0	367888.0	տես հաջորդ աղ.
10	Բրինձ	-/-	12955.0	2.1	-	12952.9	312.6 (կգ)	11837.9	-	-	11837.9	307.0 (կգ)
11	Այուր	-/-	18030.2	-	147712.0*	165742.2	210.0 (կգ)	36152.2	-	146912.0	183064.2	190.2(կգ)
12	Չու	մլն. հատ	51.5*	-	325.9	377.4	428.5 (10 հատ)	15.6	2.6	385.4	398.4	390.7 (10 հատ)
13	Չեթ	տոննա	8792.4	6.4*	19.4*	8805.4	640.6 (լիտր)	10651.6	-	-	10651.6	562.1 (լիտր)
14	Մարգարին	-/-	1652.3	-	269.6	1921.9	828.2 (կգ)	1747.4	-	52.9	1800.3	817.3 (կգ)
15	Շաքարավազ	-/-	68191.1	4.5	-	68186.6	238.5 (կգ)	69420.8	-	-	69420.8	230.2 (կգ)
16	Սակարոնդեղեն	-/-	7864.5	17.0	718.1*	8565.6	281.1 (կգ)	7536.3	10.0	930.5	8456.8	260.5 (կգ)
17	Գինի	հազ.լիտր	67.4*	126.1	4310.9*	4252.2	400.1 (0.7լ)	45.5	414.8	2561.1	2191.8	477.9 (0.7լ)
18	Էթիլային սպիրտ	-/-	416.3	-	652.3*	1068.6	-	-	-	1624.9	1624.9	--
19	Կոնյակ**	հազ.լիտր	-*	1345.3*	1207.5*	-	1822.2 (0.5լ)	1.7	2825.1	2845.1	21.7	2203.9 (0.5լ)
20	Օղի**	-/-	116.2*	-	8707.0*	8823.2	566.5 (0.5լ)	49.3	177.6	10086.0	9957.7	540.4 (0.5լ)
21	Ծխախոտ (սիգարետ) ***	հազ.տուփ	53974.6	4354.7	156580.0*	206199.9	26.4 (տուփ)	56754.0	3859.0	104820.0	157715.0	149.5 (տուփ)
22	Բենզին	տոննա	237407.7*	-	-	237407.7	198.9 (լիտր)	178481.1	37.9	-	178443.2	277.8 (լիտր)
23	Դիզելային վառելիք	-/-	86632.1	-	-	86632.1	143.1 (լիտր)	52211.0	38.6	-	52172.4	183.3 (լիտր)
24	Էլեկտրաէներգիա	հազ. կվ/ժ	382947.0	703602.0	5715973.0*	5395318.0	25.0 (կվ/ժամ)	373622.4	715573.3	5957593.0	5615642.1	25 (կվ/ժամ)
25	Պլաստմասե իրեր	տոննա	5620.2*	33.7	218.5*	5805.0	-	7175.1	51.8	138.2	7261.5	-

1 կգ հացի մանրածախ միջին գինը

Հացի տեսակի անվանումը	(դրամ)	
	1999թ.	2000թ.
Բարձր տեսակի հաց	263.4	257.2
Առաջին տեսակի հաց	215.9	210.8
Լավաշ	362.9	339.1

Ծանոթություն

- * Նշված արտադրատեսակների արտադրության ցուցանիշները բերվում են սպանդային քաշով (հիմնականում արտադրվել են գյուղացիական և բնակչության օժանդակ տնտեսություններում);
- ** Օղու և կոնյակի քանակական չափի միավորը (հազ. լիտր) հաշվարկված է արտաքին առևտրի բնագավառում ապրանքների դասակարգման 8-նիշ կոդին համանպատասխան "լիտր 100% սպիրտ" լրացուցիչ չափի միավորից "40% սպիրտ" չափի միավորին անցման միջոցով: Հետևաբար այն պարունակում է որոշակի մոտավորություն:
- *** Սեկ տուփի մեջ 20 հատ սիգարետ:

Բնակչությանը մատուցված ծառայություններ

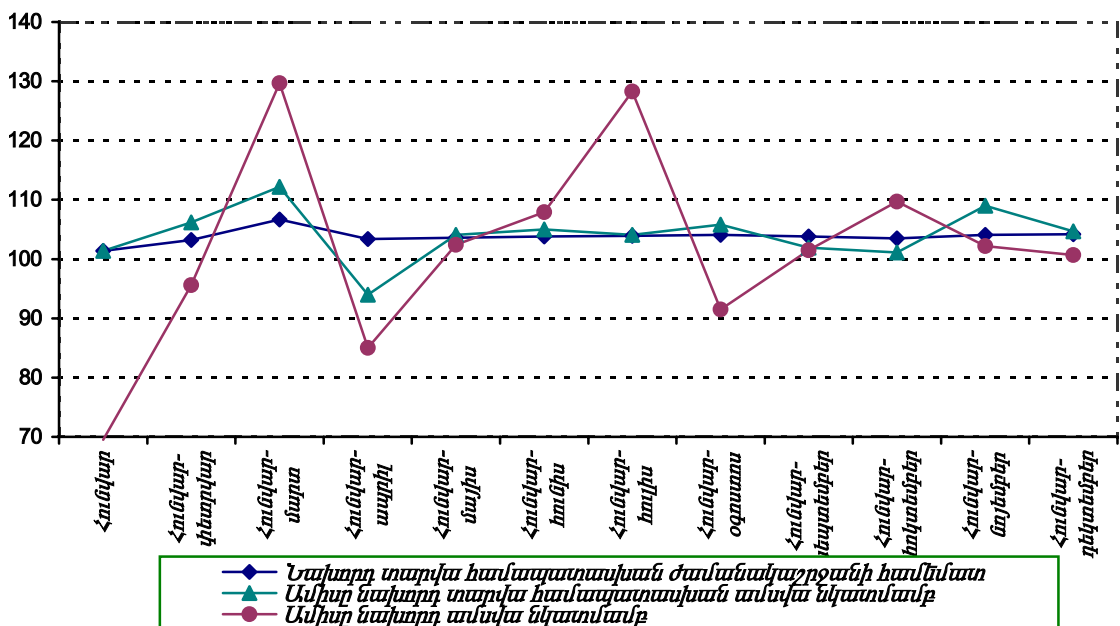
2000թ. հունվար-դեկտեմբերին հանրապետությունում, ըստ 3300 արտադրական և սպասարկման ոլորտի առևտրային կազմակերպություններից ստացված հաշվետվությունների տվյալների, ինչպես նաև չհաշվառված դաշտի լրահաշվարկի, բնակչությանը մատուցված ծառայությունների ընդհանուր ծավալը, փաստացի գներով, կազմել է 178594.7 մլն. դրամ, որը 1999թ. հունվար-դեկտեմբերի նկատմամբ, համադրելի գներով, կազմել է 104.2%: Ծառայությունների ծավալը 1999թ. համապատասխան ժամանակաշրջանի համեմատ աճել է 4.2 տոկոսային կետով կամ 9731.6 մլն.դրամով: Ծառայությունների ինդեքս 1999թ. հունվար-դեկտեմբերի նկատմամբ կազմել է 1.5%, այդ թվում կրթության՝ 12.4%, մշակույթի՝ 3.7%, առողջարանների և հանգստյան տների՝ 2.4%, բժշկական՝ 3.2%, օդային տրանսպորտի՝ 3.3%, իրավական և բանկային՝ 2.0 և կենցաղային՝ 1.1%:

Բնակչությանը մատուցված ծառայությունների ծավալի դինամիկան 2000թ. հունվար-դեկտեմբերին

Ամիսներ	Տոկոսներով, համադրելի գներով նախորդ տարվա համապատասխան ժամանակաշրջանի նկատմամբ	Տոկոսներով, համադրելի գներով ամիսը նախորդ տարվա համապատասխան ամսվա նկատմամբ
Հունվար	101.4	101.4
Հունվար-փետրվար	103.2	106.2
Հունվար-մարտ	106.7	112.2
Հունվար-ապրիլ	103.4	94.0
Հունվար-մայիս	103.6	104.1
Հունվար-հունիս	103.8	105.0
Հունվար-հուլիս	103.9	104.1
Հունվար-օգոստոս	104.1	105.8
Հունվար-սեպտեմբեր	103.8	101.9
Հունվար-հոկտեմբեր	103.5	101.1
Հունվար-նոյեմբեր	104.1	109.0
Հունվար-դեկտեմբեր	104.2	104.7

2000թ. դեկտեմբերին 1999թ. դեկտեմբերի նկատմամբ ծառայությունների ծավալը, համադրելի գներով, կազմել է 104.7%, իսկ 2000թ. դեկտեմբերին նոյեմբերի նկատմամբ՝ 100.7%:

Բնակչությանը մատուցված ծառայությունների ծավալի դինամիկան 2000թ. հունվար- դեկտեմբերին, տոկոսով

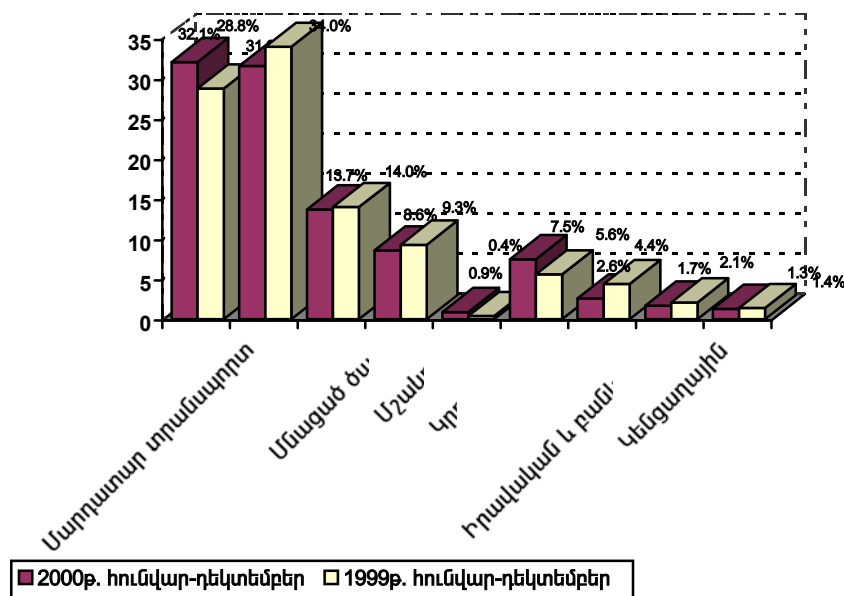


Բնակչությանը մատուցված ծառայությունների ծավալներն ըստ տեսակների, 2000թ. հունվար-դեկտեմբերին

Ծառայությունների տեսակները	2000թ. հունվար-դեկտեմբեր, փաստացի ծավալը, մլն. դրամ	Ծառայությունների ծավալի տեսակարար կշիռն ընդհանուրի նկատմամբ (%)
Ը Ն Դ Ա Մ Ե Ն Ը <i>այդ թվում՝</i>	178594.7	100.0
Կենցաղային	2321.7	1.3
Մարդատար տրանսպորտի	56435.9	31.6
Կապի	24467.5	13.7
Բնակարանային-կոմունալ տնտեսության	57328.9	32.1
Մշակույթի	1607.4*	0.9
Տուրիստական-էքսկուրսիոն	357.2	0.2
Ֆիզկուլտուրայի և սպորտի	68.2	0.0
Բժշկական բնույթի	4643.5	2.6
Առողջարանների և հանգստյան տների	178.6	0.1
Իրավական բնույթի և բանկերի	3036.1	1.7
Կրթության	13394.6	7.5
Այլ ծառայություններ*	14755.1*	8.3

Ինչպես երևում է բերված տվյալներից, 2000թ. հունվար-դեկտեմբերին ծառայությունների ընդհանուր ծավալում մեծ տեսակարար կշիռ ունեն հետևյալ ծառայությունները. բնակարանային-կոմունալ տնտեսություն՝ 32.1%, այդ թվում բնակչությանն էլեկտրաէներգիայի մատակարարման ծառայությունների բաժինը կազմել է 20.9%, մարդատար տրանսպորտ (ավտոմոբիլային և օդային)՝ 31.6%, այդ թվում օդային տրանսպորտի բաժինը կազմել է 26.9%:

Բնակչությանը մատուցված ծառայությունների կառուցվածքը 2000թ. հունվար-դեկտեմբերին

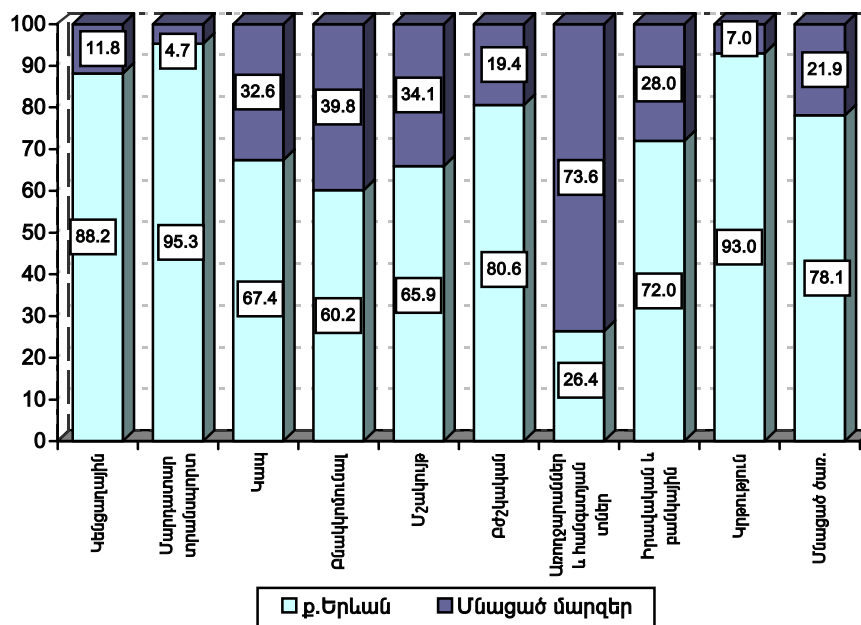


*) Ներառվում են՝ տպագրական բազա ունեցող ձեռնարկությունների ծառայությունները, շուկաների և այն ծառայությունները, որոնք չեն մտնում վճարովի ծառայությունների ճյուղային խմբերի մեջ, գիտական ասպարեզի ծառայությունները, բնակչության վճարները հեռուստատեսությամբ և ռադիոյով մասնավոր բնույթի հայտարարությունների հեռարձակման համար, պատճենահանման, զովագրողների, վճարովի ավտոկանգառների, վարկի ծնակերպման, գրավատների, խաղատների, վիճակախաղերի, միջնորդական, աուդիտորական ֆիրմաների, տեղեկատվական-լրատվական ծառայությունները և այլն:

Բնակչությանը մատուցված ծառայությունների կառուցվածքի վրա ազդող գործոններից է բնակչության՝ ծառայությունների նկատմամբ վճարունակության նվազումը, որի հետևանքով կրճատվել է վճարունակ պահանջարկը այնպիսի ծառայությունների նկատմամբ, որոնք բնակչությունը կարող է իրականացնել տնային պայմաններում (օրինակ՝ հագուստի կար, ներկում, փոքր նորոգում, կահույքի, կենցաղային էլեկտրասարքերի ոչ բարդ նորոգում, վարսավիրանոցային ծառայությունների առանձին տեսակներ, սպիտակեղենի լվացում և այլն): Բնակչությանը մատուցված ծառայությունների կառուցվածքում գերակշռել են այն տեսակները, որոնց դիմաց վճարումը կրել է պարտադիր բնույթ (օրինակ՝ բնակկոմունալ, մարդատար տրանսպորտի, կապի ծառայությունները): Ծառայությունների կառուցվածքում փոքր մաս են կազմել տուրիստական-էքսկուրսիոն, հանգստյան տների և առողջարանների, ֆիզկուլտուրայի և սպորտի ծառայությունների տեսակարար կշիռները (ընդամենը՝ 0.3%): Միաժամանակ, գրանցվել է բնակկոմունալ, կրթության և մշակույթի ծառայությունների տեսակարար կշիռների աճի միտում: Այսպես. բնակկոմունալ ծառայությունների տեսակարար կշիռը 1999թ. համապատասխան ժամանակաշրջանի համեմատ աճել է 3.3 տոկոսային կետով, մշակույթինը՝ 0.5 տոկոսային կետով, կրթությանը՝ 1.9 տոկոսային կետով:

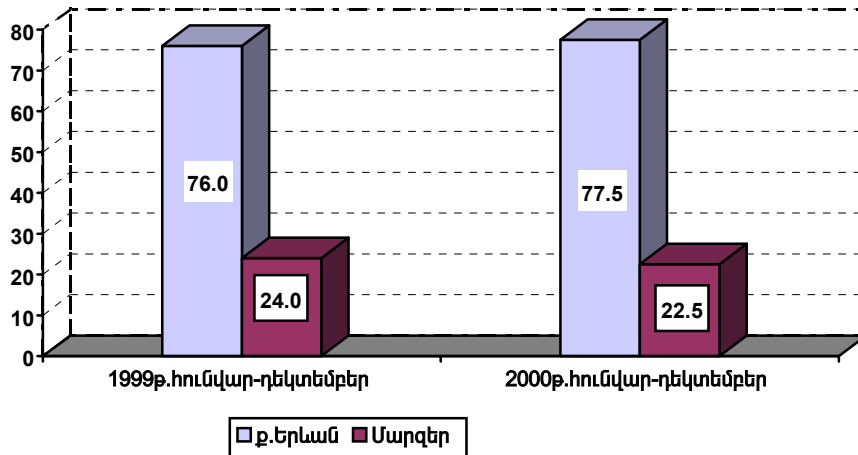
2000թ. հունվար-դեկտեմբերին 41 խաղատներից հավաքագրված հաշվետվությունների տվյալներով, ծառայությունների ծավալը կազմել է 752.1 մլն.դրամ կամ ծառայությունների ընդհանուր ծավալի 0.6%:

Բնակչությանը մատուցված ծառայությունների տեսակների բաշխվածությունն ըստ ք. Երևանի և հանրապետության մարզերի 2000թ. հունվար-դեկտեմբերին
(տոկոսներով ընդհանուրի նկատմամբ)



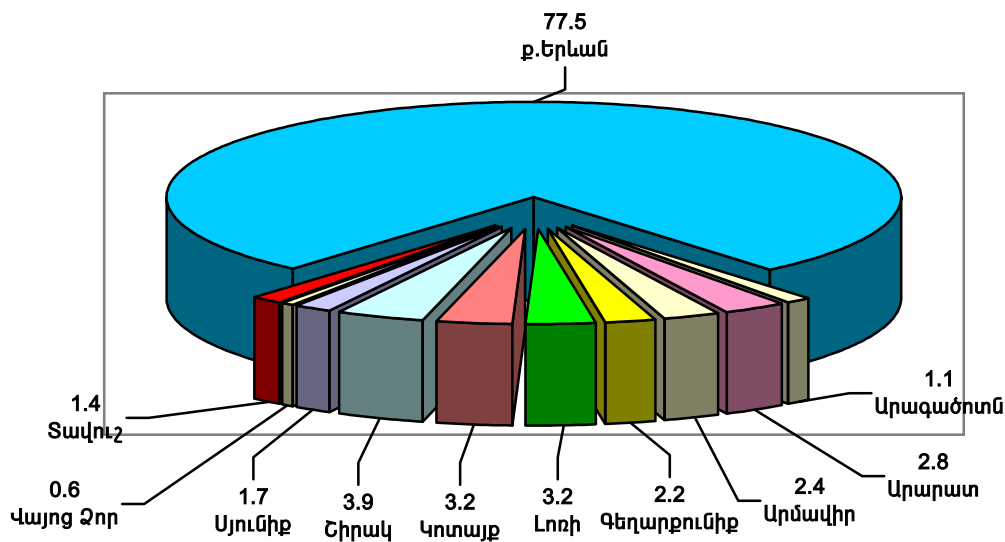
Ըստ գծապատկերի, ծառայությունների ոլորտում պահպանվել է ք. Երևանի գերակայությունը: Ըստ ծառայությունների տեսակների, մարզերի տեսակարար կշիռը տատանվել է 4-40%-ի սահմաններում, բացառությամբ առողջարանների և հանգստյան տների ծառայությունների՝ 73.6%: Մարզերում բնակչությանը մատուցված ծառայությունների ծավալի գերակշռող մասն են կազմել բնակկոմունալ, կապի, իրավական բնույթի ծառայությունները:

Բնակչությանը մատուցված ծառայությունների ծավալներն ըստ ք. Երևանի և հանրապետության մարզերի 2000թ. հունվար-դեկտեմբերին
(տոկոսներով ընդհանուրի նկատմամբ)



2000թ. հունվար-դեկտեմբերին բնակչությանը մատուցված ծառայությունների ընդհանուր ծավալի 77.5%-ը (138410.9 մլն.դրամ) բաժին է ընկել ք. Երևանին, մնացած մասը՝ մյուս մարզերին (40183.8 մլն.դրամ):

Բնակչությանը մատուցված ծառայությունների ծավալի կառուցվածքն ըստ ք. Երևանի և հանրապետության մնացած մարզերի 2000թ. հունվար-դեկտեմբերին
(տոկոսներով ընդհանուրի նկատմամբ)



Բնակչությանը մատուցված ծառայությունների ծավալների համեմատական ակտիվությունն ըստ մարզերի, 2000թ. հունվար-դեկտեմբերին

Մարզեր	Բնակչության թվաքանակը 2000թ. հունվար-դեկտեմբերին (միջինը), հազ. մարդ	Ծառայությունների ծավալը 2000թ. հունվար-դեկտեմբերին, մլն. դրամ	Միջին հաշվով մեկ բնակչին ընկնող ծառայությունների ծավալը, դրամ	Մեկ բնակչին ընկնող ծառայությունների ծավալը հանրապետության միջինի նկատմամբ (%)
Արագածոտն	167.6	1964.5	11721.4	25.0
Արարատ	311.0	5000.7	16079.4	34.2
Արմավիր	322.6	4286.3	13286.7	28.3
Գեղարքունիք	278.6	3929.1	14103.0	30.0
Լոռի	393.9	5750.7	14599.4	31.1
Կոտայք	329.2	5679.3	17251.8	36.7
Շիրակ	362.2	6965.2	19230.3	40.9
Սյունիք	164.0	3036.1	18512.8	39.4
Վայոց Ձոր	69.3	1071.6	15463.2	32.9
Տավուշ	156.8	2500.3	15945.8	34.0
ք.Երևան	1247.7	138410.9	110932.8	236.2
<i>Ընդամենը</i>	<i>3802.9</i>	<i>178594.7</i>	<i>46962.8</i>	-

2000թ. հունվար-դեկտեմբերին ծառայությունների ոլորտում ք. Երևանի գերակայությունը պահպանվել է նաև միջին հաշվով մեկ բնակչին ընկնող ծառայությունների ծավալի առումով՝ ի տարբերություն Հայաստանի մյուս մարզերի: Այսպես, ք. Երևանի ծառայությունների շուկայի ծավալը 2000թ. հունվար-դեկտեմբերին 2.4 անգամ գերազանցել է հանրապետական միջին ցուցանիշը: Մնացած մարզերի տնտեսական ակտիվությունը հանրապետական միջինի նկատմամբ հիմնականում տատանվել է 28-41% միջակայքում, բացառությամբ Արագածոտնի մարզի՝ 25.0%:

Մանրածախ ապրանքաշրջանառության և բնակչությանը մատուցված ծառայությունների ծավալի համեմատական ակտիվությունն ըստ մարզերի, 2000թ. հունվար-դեկտեմբերին

Մարզեր	Բնակչության թվաքանակը 2000թ. հունվար-դեկտեմբերին (միջինը), հազ. մարդ	Ապրանքաշրջանառության և ծառայությունների ծավալը 2000թ. հունվար-դեկտեմբերին, մլն. դրամ	Միջին հաշվով մեկ բնակչին ընկնող ապրանքաշրջանառության և ծառայությունների ծավալը, դրամ	Մեկ բնակչին ընկնող ծառայությունների ծավալը հանրապետության միջինի նկատմամբ (%)
Արագածոտն	167.6	6364.2	37972.6	24.0
Արարատ	311.0	11811.2	37978.1	24.0
Արմավիր	322.6	15095.2	46792.3	29.6
Գեղարքունիք	278.6	10184.6	36556.4	23.1
Լոռի	393.9	16780.4	42600.7	27.0
Կոտայք	329.2	26861.7	81596.9	51.6
Շիրակ	362.2	21535.5	59457.5	37.6
Սյունիք	164.0	7955.7	48510.4	30.7
Վայոց Ձոր	69.3	1828.2	26381	16.7
Տավուշ	156.8	9767.4	62292.1	39.4
ք.Երևան	1247.7	472668.9	378832.2	239.8
<i>Ընդամենը</i>	<i>3802.9</i>	<i>600853.0</i>	<i>157998.6</i>	-

2000թ. հունվար-դեկտեմբերին պահպանվել է 1999թ. արձանագրված Երևան քաղաքի սպառողական շուկայի գերակայության միտումը, ի տարբերություն Հայաստանի մյուս մարզերի: Այսպես, ք. Երևանի սպառողական շուկայի ծավալը 2000թ. հունվար-դեկտեմբերին մոտ 2.4 անգամ գերազանցել է հանրապետական միջին ցուցանիշը: Մյուս մարզերի տնտեսական ակտիվությունը հանրապետական միջինի նկատմամբ հիմնականում տատանվել է մոտ 17- 39.0%-ի միջակայքում, բացառությամբ Կոտայքի մարզի (մոտ 52.0 %):